

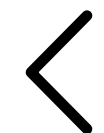
# SOCIALE AGENDA

# WIJ DOEN MEE!

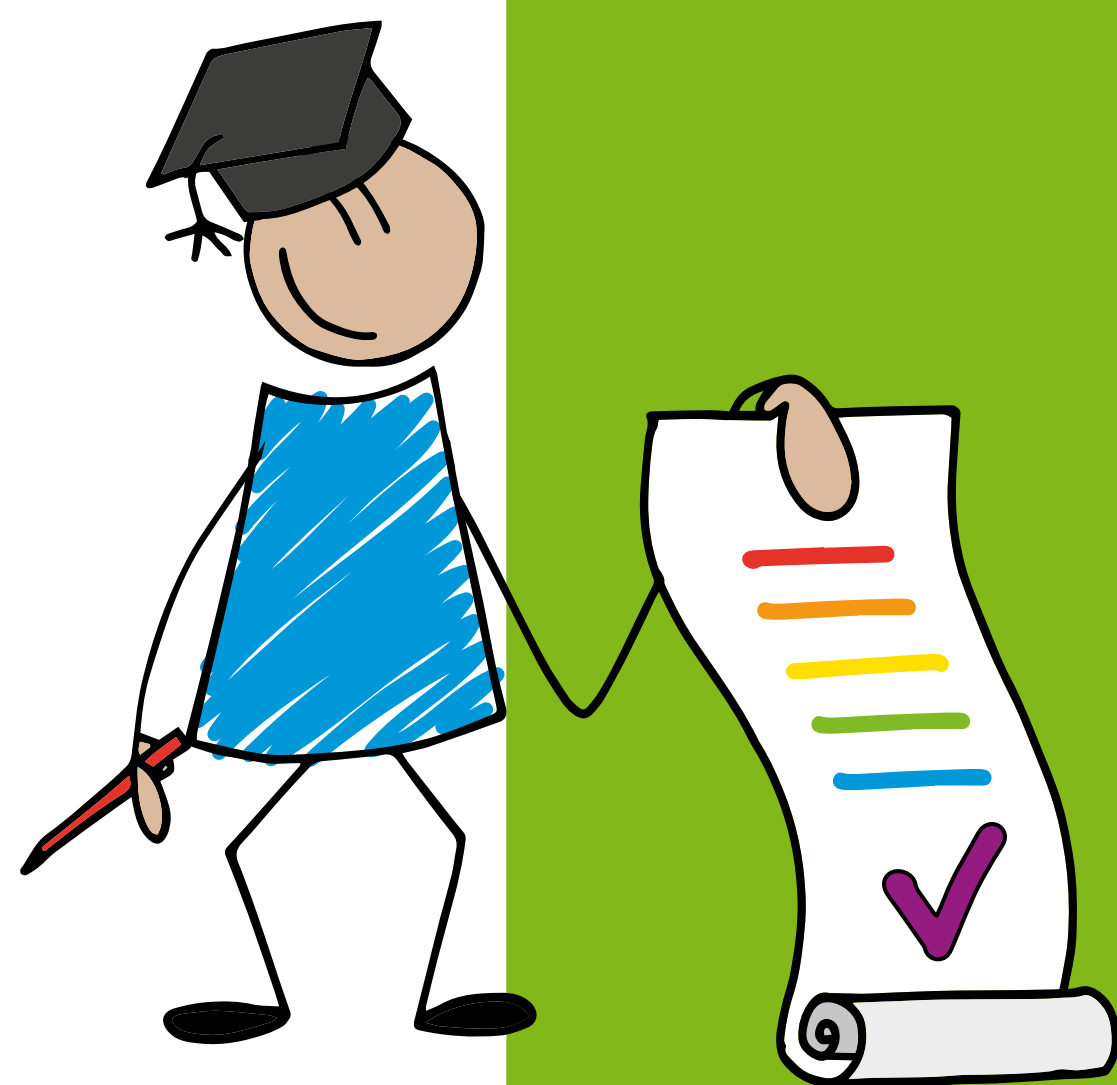


# INHOUD

1 Samenvatting	3
2 Waarom een Sociale Agenda?	4
3 Hoe past dat bij een provincie?	8
4 Hoe 'sociaal' werken we al?	10
5 Waar werken we naartoe?	12
6 Hoe werkt de Sociale Agenda in de praktijk?	15



# 1



## SAMENVATTING

**Met de Sociale Agenda werken we aan een provincie voor alle inwoners. Dat wil zeggen dat iedereen zoveel mogelijk kan meedoen aan alle delen van het leven, naar eigen vermogen. Ongeacht beperking, gender, gaardheid, culturele- of etnische achtergrond, religie, leer-/ werkniveau of armoede.**

Twee doelen zijn richtinggevend:

1. Meer gelijke kansen voor inwoners op wonen, werken, vervoer, vrije tijd, energie(transitie) en andere voorzieningen waar de provincie verantwoordelijk voor is
2. Een meer diverse en inclusieve organisatie worden

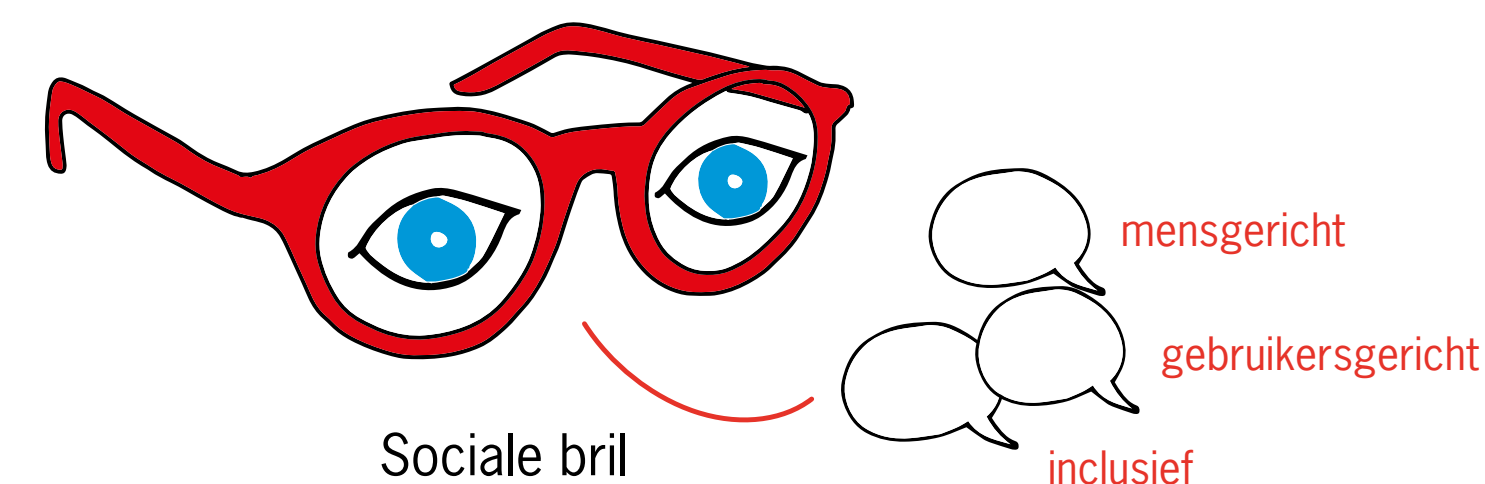
We werken hieraan door een Sociale bril te gebruiken. Die staat voor: mensgericht, gebruikersgericht, inclusief werken. Langs drie lijnen zetten we de Sociale bril uit:

- De Sociale bril te implementeren en door te ontwikkelen;
- Organisaties en projecten ondersteunen die inclusie bevorderen (inclusieve provincie);
- Een Sociale bril te zetten op onze organisatie (inclusieve organisatie).

De Sociale Agenda geeft daarmee invulling aan een van de overkoepelende thema's van de Omgevingsvisie: inclusie. Het gaat dan ook niet alleen over een gedachtegoed; het gaat om de kwaliteit van ons werk. Dit gaat over een basishouding die hoort bij goed provinciaal bestuur.

**Zo maken we de provincie Utrecht een provincie voor alle inwoners.**

Wat we concreet gaan doen komt te staan in een jaarlijkse Uitvoeringsagenda die het college van Gedeputeerde Staten vaststelt. Per opgave of project geven we aan welke doelen we willen halen, welke indicatoren we daarbij hanteren en hoe we de voortgang monitoren. We gaan als provincie niet op de stoel van de gemeenten zitten. We pakken de rol die bij ons past als middenbestuur. Door zelf te doen, aan te jagen, te faciliteren of te verbinden. In 2023 evalueren we de uitvoering van dit beleidskader en kijken we vooruit hoe de Sociale Agenda verder het beste uitvoering kan krijgen.



# 2



## WAAROM EEN SOCIALE AGENDA?

### NEDERLAND IS EEN WELVAREND LAND

Nederland kent een hoge welvaart, als je alleen de financiële gegevens naast die van andere landen legt. De laatste jaren meten we in Nederland niet alleen de welvaart in euro's. We kijken steeds meer naar de 'brede welvaart'. Dus ook naar het welzijn van mensen. Het onderzoeksbureau dat dit onderzoekt, stelt vast dat de brede welvaart in Nederland toeneemt (Monitor Brede Welvaart, CBS).

### DE PROVINCIE UTRECHT IS EEN WELVARENDE PROVINCIE

In de provincie Utrecht is het fijn wonen, werken en ontspannen. We hebben veel groene gebieden waar we kunnen ontspannen. Veel mensen hebben opleidingen gevolgd en hebben werk. In Utrecht doen de meeste mensen mee op de arbeidsmarkt van heel Nederland (69,2% in Utrecht, 66,7% gemiddeld in Nederland). Door de ligging in het midden van het land en twee grote treinstations kunnen mensen makkelijk reizen naar allerlei plekken in Nederland. Ook de bedrijven in Utrecht doen het goed. Utrecht hoort bij de meest competitieve regio's van Europa. Dat betekent dat er een aantrekkelijk klimaat is voor ondernemers en voor inwoners (Regional Competitiveness Index, EU 2019).

### VEEL INWONERS VAN UTRECHT KUNNEN HUN LEVEN VORMGEVEN ZOALS ZIJ WILLEN

Inwoners van Utrecht zijn vaak gezond, gelukkig en welvarend. En als er problemen zijn, zijn veel inwoners in staat zelf een oplossing te bedenken. Mensen met een goed inkomen en een fijn huis kunnen bijvoorbeeld makkelijker verhuizen voor een andere baan, een groter huis of groenere

leefomgeving. Mensen die een rechtsbijstandverzekering hebben, kunnen een advocaat inschakelen als zij aangifte van discriminatie willen doen. Mensen die wat spaargeld hebben en makkelijk kunnen leren, kunnen zich om laten scholen voor ander werk. Mensen die een nieuwe onderneming willen starten, kunnen zich aansluiten bij allerlei netwerken en initiatieven om een goede start te maken.

### MAAR DAT GELDT NIET VOOR IEDEREEN

Het is fijn dat het met veel inwoners van Utrecht goed gaat. Maar als provincie willen we er zijn voor alle inwoners. Wij stellen ons daarom de vraag hoe het gaat met de mensen voor wie de welvaart niet toeneemt? Hoe gaat het met mensen die leven in armoede, met een beperking, die gediscrimineerd worden of moeite hebben om mee te doen aan alle aspecten van het leven, naar eigen vermogen?

### DE KANSEN OP WELVAART EN WELZIJN ZIJN ONGELIJK VERDEELD

Uit het onderzoek naar brede welvaart blijkt dat niet alle mensen dezelfde kansen hebben in het leven. We zien dat in onze samenleving vooral het soort opleiding veel uitmaakt. Heb je aan de hogeschool of universiteit een diploma gehaald, dan heb je meer kans op welvaart. En dan heb je ook veel meer kans op een langer gezonder leven, dan als je een mbo- of vmbo-diploma hebt gehaald. Praktisch opgeleiden leven gemiddeld 4,5 jaar korter dan hoogopgeleiden en zelfs 14 jaar korter in goed ervaren gezondheid. Dat past niet bij ons doel dat alle mensen kans moeten hebben te bouwen aan een betere toekomst, naar eigen vermogen.

Dat doel heeft niet alleen de provincie Utrecht, maar hebben ook de Nederlandse regering en alle landen en organisaties die wereldwijd werken aan duurzame ontwikkeling voor iedereen (Sustainable Development Goals). Door de coronacrisis dreigen mensen die al minder gelijke kansen ervaren, verder achterop te raken. Mensen met een beperking raken bijvoorbeeld eerder hun werk kwijt, dan mensen zonder beperking. Dit zeggen het UWV en de Inspectie Sociale Zaken en Werkgelegenheid.

### **INWONERS ERVAREN SOMS DREMPELS OM MEE TE DOEN NAAR EIGEN VERMOGEN**

Als mensen drempels ervaren om mee te doen, kunnen sommigen daar zelf nog wat aan doen. Zo kunnen werknemers met een beperking aanpassingen op hun werkplek vragen van de werkgever. Zodat zij alsnog goed hun werk kunnen doen. Maar er zijn ook mensen die bij hindernissen niet zelf de oplossing kunnen bedenken of uitvoeren. Dat kan zijn omdat zij daartoe zelf niet in staat zijn, en/of omdat we in onze samenleving en als overheid er te weinig aan doen om de hindernissen aan te pakken. Als je bijvoorbeeld een afstand hebt tot de arbeidsmarkt is passend werk vinden lastig. Of als je een aangepaste woning nodig hebt, moet je soms jarenlang wachten en uiteindelijk soms zelfs naar een andere regio verhuizen. Met een niet-westerse achternaam daalt de kans op een reactie op een sollicitatie met 40% (onderzoek UU en UvA 2016–2018). Als kinderen opgroeien in armoede, is de kans groter dat zij zelf ook weer in armoede leven wanneer zij volwassen zijn. Mensen die discriminatie ervaren door hun gender, geaardheid of herkomst komen soms minder makkelijk aan het werk dat zij willen. Of ze voelen zich minder veilig in hun eigen wijk of buurt.

### **OM WIE GAAT HET**

Hierna volgt meer duiding over mensen die om verschillende redenen, soms meerdere tegelijk, minder gelijke kansen ervaren om mee te doen in het dagelijks leven. Natuurlijk is het niet zo dat iedere persoon die tot een van onderstaande ‘groepen’ behoort, ook automatisch minder gelijke kansen ervaart. Veel heeft ook te maken met de mate waarin mensen zich in staat voelen regie te voeren op hun leven, en het vermogen hebben met hun fysieke, emotionele en sociale uitdagingen in het leven om te gaan (positieve gezondheid).

#### **Laaggeletterdheid**

Voor de provincie Utrecht geldt dat zij van alle provincies het laagste aandeel laaggeletterden onder haar inwoners heeft, namelijk 6,3% (Staat van Utrecht, data uit 2016). Maar dat zijn nog steeds meer dan 80.000 mensen. Laaggeletterdheid gaat ook over digitale laaggeletterdheid. Door de corona-maatregelen zijn digitale vaardigheden alleen maar belangrijker geworden. Dat is voor laaggeletterden extra lastig (Staat van Utrecht, oktober 2021).

#### **Beperking**

In Nederland hebben naar schatting ruim 1 op de 10 mensen een matige tot ernstige chronische ziekte of beperking (RIVM, lichamelijke beperkingen 2020). Volgens het onderzoek voor Aanvullend Openbaar Vervoer gaat het over 16% van de Utrechtse bewoners, dat wil zeggen 174.000 mensen met een beperking (MuConsult, 2021). Als we dat omrekenen naar het aantal inwoners van onze provincie, gaat het om minstens 130.000 mensen in onze provincie. Denk aan rolstoelgebruikers, mensen met gehoorproblemen, zichtproblemen, evenwichtsproblemen en ziekten die beperkingen met zich meebrengen, zoals

spierziektes en COPD. Zie voor meer data de website van het RIVM en de Volksgezondheidsmonitor van provincie Utrecht.

#### **Discriminatie**

We hebben in artikel 1 van onze Grondwet vastgelegd dat alle mensen voor de wet gelijk zijn. Ongeacht wat je persoonlijke kenmerken zijn. In de praktijk ervaren mensen toch discriminatie. Zij kunnen daar melding van doen. Art 1 MN registreert de meldingen van discriminatie in provincie Utrecht.

Er is een grote stijging van het aantal meldingen in 2020 in vergelijking met 2019. In 2019 ontving Art.1 MN 368 meldingen van inwoners van de provincie Utrecht. In 2020 waren dat 714 meldingen. Er is dus bijna sprake van een verdubbeling. Een hoog aantal meldingen ging over het carnavalslied van Radio 10 dat beledigend was voor mensen van Chinese afkomst. Dit verklaart ook de toename bij het terrein ‘Media/reclame’. De Black Lives Matterdemonstraties in 2020 lijken er ook voor te hebben gezorgd dat mensen meer geneigd waren melding te doen van hun discriminatie-ervaringen. Zie voor meer data en achtergrondinformatie: Monitor Discriminatie 2020, provincie Utrecht.

Een probleem dat specifiek aandacht vraagt is het antisemitisme. Jaarlijks worden door het CIDI meer dan honderd fysieke incidenten geregistreerd en de antisemitische uitingen op social media nemen toe. We hanteren de IHRA-werkdefinitie van antisemitisme zodat we antisemitisme tijdig kunnen ontdekken. Daarnaast wordt in de jaarlijkse OV-rapportage apart melding gemaakt van antisemitische incidenten in het Utrechts OV. In de Uitvoeringsagenda wordt uitgewerkt hoe de aandacht voor de geschiedenis van het jodendom, de huidige deelname van Joden aan de Nederlandse maatschappij en de gevaren van antisemitisme in discriminatielessen wordt gewaarborgd.

## LHBTI

Het aantal meldingen en aangiften wegens lhbt-discriminatie bij de politie en antidiscriminatiebureaus steeg vorig jaar landelijk met 13% tot 2.336 (Discriminatiecijfers 2020). In Utrecht ging het om 215 meldingen bij de Politie-eenheid Midden-Nederland en 17 bij het meldpunt discriminatie, Art. 1 Midden Nederland (Monitor Discriminatie 2020 Provincie Utrecht). In werkelijkheid gaat het waarschijnlijk om veel meer gevallen van discriminatie en geweld. Uit onderzoek van de Universiteit van Amsterdam (2016) blijkt dat een op de vijf LHBTI's weleens geweld heeft meegemaakt, maar dat slechts 10% aangifte doet van een geweldsincident.

Behalve discriminatie, is ook gezondheid een aandachtspunt. LHBTI-ers ervaren minder gezondheid dan hetero's (Movisie, 2021). Biseksuele jongvolwassenen rapporteren meer eenzaamheid, psychische problemen en suïcidale gedachten dan homoseksuele, lesbische en heteroseksuele jongvolwassenen. Lesbische, homoseksuele en biseksuele leerlingen hebben ruim twee keer zo vaak emotionele problemen, gedragsproblemen en problemen met hyperactiviteit (SCP, 2015).

## Armoede

De ombudsman signaleert dat ongeveer 1 miljoen burgers in Nederland moeten rondkomen van een inkomen op of iets boven het sociaal minimum. De meesten leven in (langdurige) armoede en slagen er niet (meer) in om hun hoofd financieel boven water te houden. Het gaat niet alleen om mensen met een uitkering maar bijvoorbeeld ook om werkenden en zzp-ers met een laag inkomen. (bron: Nationale ombudsman, SCP armoedecijfers per gemeente) In Utrechtse gemeenten heeft minimaal 9% (Bunnik) tot maximaal 23% (Utrecht) van de inwoners moeite om rond te komen (GGDrU, CBS). Zie voor meer informatie het kader 'Armoede'.

## ARMOEDE

Het Sociaal Cultureel Planbureau (SCP) stelt in 2018 dat, ongeacht de toegenomen gunstige economische omstandigheden, nog steeds enkele honderdduizenden kinderen in Nederland te maken hebben met armoede. Armoede onder kinderen speelt niet alleen bij kinderen uit bijstandsgezinnen, grotere eenoudergezinnen en/of gezinnen met kinderen van migranten, maar ook onder gezinnen van Nederlandse herkomst, tweoudergezinnen en gezinnen waarin beide ouders betaald werk hebben. Het armoederisico is in deze laatste drie groepen wel kleiner dan in de eerstgenoemde, door de groepsomvang gaat het volgens het SCP in totaal toch om een fors aantal. Een van de risico's is dat kinderen die in armoede opgroeien, op een

lager onderwijsniveau blijven steken en daardoor meer risico lopen om als volwassene opnieuw in armoede te verkeren.<sup>1</sup> Volgens onderzoek van de GGD regio Utrecht heeft 18% van de volwassenen en 11% van de senioren (65+) in de provincie moeite met rondkomen. Bij mensen met een niet-westerse migratieachtergrond of een laag opleidingsniveau ligt dit percentage hoger; 40%. De groep 50-54 jarigen heeft het vaakst moeite met rondkomen. Deze financiële problemen (niet kunnen rondkomen) komen veel voor bij volwassenen die beperkt zijn door ziekte en bij volwassenen die maatschappelijk inactief zijn.<sup>2</sup>

Bron: Staat van Utrecht

- 1 SCP (2017); Armoede onder kinderen. Een probleemschets.
- 2 GGD regio Utrecht (2017); Gezondheidsmonitor volwassenen en senioren 2016. Het verhaal achter de cijfers.



## GELIJKE KANSEN

**‘Gelijke kansen’ betekent dat iedereen toegang tot ontwikkelingsmogelijkheden heeft, en sociaal en economisch mee kan doen. Ongeacht factoren als afkomst, gender, geaardheid, religie, gezondheid, woonplek, sociaaleconomische of financiële positie, opleidingsniveau van ouders of anderszins. Om mensen gelijke kansen te geven moet je hen soms ongelijk behandelen.**

**Denk aan kinderen die op school komen met een taalachterstand; om hen gelijke kansen te geven, moeten zij anders begeleid worden op school dan kinderen die zonder taalachterstand starten.**

**Of denk aan mensen met een ‘Nederlands klinkende’ achternaam; voor hen is solliciteren makkelijker en zij hebben meer kans op een huurwoning. Mensen met een ‘andere’ achternaam maken helaas te vaak geen gelijke kans op een baan of woning. (College voor de Rechten van de Mens, 2021)**

**Het verminderen van ongelijke kansen is een van de 17 Sustainable Development Goals (doel 10) en het vergroten van kansengelijkheid is een terugkerend thema in het nieuwe regeerakkoord.**

## GEMEENTEN DOEN VEEL VOOR MENSEN DIE NIET VANZELF MEE KUNNEN DOEN

Gemeenten doen veel voor mensen die enige zorg of ondersteuning nodig hebben. Zo zorgen gemeenten voor thuiszorg en aanpassingen thuis voor mensen die dat nodig hebben (Wmo). Ook zorgen gemeenten dat zoveel mogelijk mensen aan het werk zijn (Participatiewet). Wie echt niet in eigen levensonderhoud kan voorzien, krijgt van de gemeente een uitkering (bestaanszekerheidsbeleid). Gemeenten moeten aan jeugd hulp en ondersteuning bieden. Bijvoorbeeld aan jongeren met een beperking, stoornis, aandoening of opgroei problemen (Jeugdwet). Bovendien zorgen gemeenten voor toegankelijkheid voor mensen met een beperking (implementatie VN-Verdrag Handicap). En gemeenten zorgen dat mensen melding kunnen doen van discriminatie.

## ALS PROVINCIE WILLEN WIJ OOK BIJDAGEN AAN MEER GELIJKE KANSEN

Wij gaan als provincie natuurlijk niet op de stoel van de gemeenten zitten. Toch kunnen wij ook veel betekenen voor mensen die geen gelijke kansen ervaren om mee te doen, door daar aandacht voor te hebben bij onze provinciale opgaven en voorzieningen, zoals de energietransitie, wonen, (openbaar) vervoer, economie, recreatie & toerisme, cultuur, erfgoed, natuur en landschap.

Wij willen meer bewust bezig zijn met de sociale kant van onze eigen provinciale taken en opgaven. Wij willen meer structureel oog hebben voor de gevolgen van ons werk voor de inwoners die het betreft. Wij willen in onze eigen organisatie werken aan een meer inclusief werkklimaat, waarin diversiteit en gelijke kansen hoog op de agenda staan.

Daarom hebben we nu deze Sociale Agenda. Om niet alleen in woorden mee te werken aan een inclusieve samenleving, maar ook in daden. Zie ook het kader ‘Gelijke kansen’.

## NET ALS ANDERE PROVINCIES DOEN WE DAT ZOALS HET BIJ ONS PAST

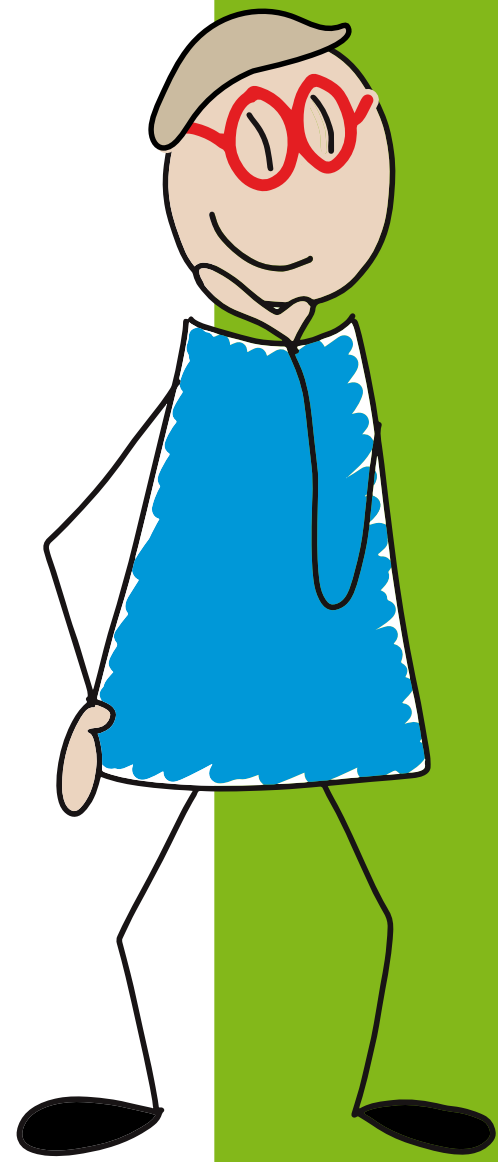
Als we kijken naar Sociale Agenda’s van andere provincies, zien we best wat verschillen. In thema’s, rol van de provincie en budget. Zo heeft provincie Overijssel sinds 2020 sociale kwaliteit een kerntaak gemaakt. Provincie Gelderland heeft een programma Leefbaarheid en inclusiviteit. Inclusieve sport is daarbij een van de thema’s. Provincie Drenthe heeft een flinke Sociale Agenda waar €7 miljoen beschikbaar is voor 3 jaar. Onderling vergelijken is lastig, omdat sommige onderwerpen bij de ene provincie wel in de Sociale Agenda zijn opgenomen en in de andere provincie weer in een ander programma. Ook bij ons in de provincie komen middelen voor de Sociale Agenda niet alleen van het programma zelf, maar juist ook uit andere programma’s en opgaven.

Door de oogblikken gezien is er een belangrijke overeenkomst tussen de Sociale Agenda’s van provincies: het streven naar inclusie. Mensen moeten mee kunnen doen, ongeacht wie ze zijn. Wij geven daar in Utrecht onze invulling aan. Dat doen we niet door er een grote, aparte opgave van te maken. Maar door aan te geven wat we verstaan onder ‘sociaal’ en hoe we dat laten doorwerken in onze werkwijze en onze organisatie.

**“Wij staan voor een provincie die voor iedereen is en die diversiteit omarmt.”**

Coalitieakkoord 2019–2023

# 3



## HOE PAST DAT BIJ EEN PROVINCIE?

### DE PROVINCIE WERKT AAN EEN GEZONDE EN VEILIGE LEEFOMGEVING...

Bij de Provincie Utrecht werken we aan een gezonde en veilige leefomgeving voor de inwoners. Zo willen we dat het leven zowel in de stad als in de kleine kernen gezond is. We werken samen met gemeenten en andere organisaties aan voldoende betaalbare en passende woningen in de regio. Ook werken we eraan dat we veranderingen van het klimaat kunnen opvangen. We werken eraan dat we meer schone energie gebruiken, in plaats van vervuilende energie. Dat steden en dorpen, ook de kleinere kernen, levendig blijven en voldoende voorzieningen houden. En dat we ons allemaal gezond, veilig en duurzaam kunnen verplaatsen. Ook vinden we het belangrijk dat we onze landschappen, erfgoed en cultuur goed onderhouden, toegankelijk en levend houden. Dat we mogelijkheden hebben om te ontspannen. Daarnaast willen we ervoor zorgen dat de natuur en de landbouw in de provincie ook in de toekomst gezond blijven.

### ...EN AAN EEN DUURZAME EN SOCIALE ECONOMIE

Er is nog meer. We willen graag dat bedrijven kunnen bloeien. Het liefst zo duurzaam en slim mogelijk. Bijvoorbeeld door zoveel mogelijk materialen te hergebruiken (circulaire economie). Ook willen we graag dat mensen hun talenten kunnen gebruiken in hun werk. En dat als dat niet lukt, dat zij zich kunnen laten omscholen (Utrecht Talent Alliantie). Dat noemen we bij elkaar ook wel: een gezonde en sociale economie, met aandacht voor de mens.

### VOOR ALLE INWONERS

Kortom: een duurzame, sociaal rechtvaardige toekomst voor alle inwoners, dat willen we graag. Maar dat gaat niet vanzelf. Denk maar aan de verandering van het klimaat, het tekort aan woningen of de ongelijke verdeling van brede welvaart. Denk ook aan de moeite die mensen hebben om elkaars verschillen te respecteren en elkaar kansen te geven op de arbeidsmarkt. Denk aan de gevolgen van de coronacrisis voor mensen in hun werk, inkomsten en leefstijl. We leven in een tijd van grote veranderingen. Als provincie willen we daarbij extra oog hebben voor de mensen die al minder gelijke kansen ervaren. We willen dat deze mensen niet verder achterop raken.

### WE HEBBEN ONZE INWONERS VAAK AL IN HET VIZIER

In ons dagelijks werk proberen we onze inwoners, in de gehele provincie, goed in het vizier te hebben. Denk aan mensen met een beperking bij (aanvullend) openbaar vervoer (OV-concessie, zie kader volgende bladzijde). We zetten ons in tegen discriminatie van mensen uit de LHBTI+ gemeenschap (Regenboogprovincie). We proberen de sociale cohesie en leefbaarheid in de kleine kernen te stimuleren (Agenda Vitaal Platteland). We werken samen met gemeenten en andere organisaties aan meer leefbaarheid, gezondheid en het toekomstperspectief van inwoners in wijken en dorpen waar dat nodig is (denk bijvoorbeeld aan de Vitale Wijken aanpak). We zetten ons ook in om meer mensen aan het sporten en bewegen te krijgen, die dat nu minder vaak doen bijvoorbeeld vanwege een beperking of laag inkomen (beleidskader Sport en bewegen).





Foto: Nathan Anderson

### MAAR HET KAN NOG BETER

We kunnen vaker mensgericht, gebruikersgericht en inclusief werken. Binnen de provincie kunnen we hierin meer goede voorbeelden delen. Ook landelijk zien we aanleiding om meer aandacht te hebben voor sociale aspecten in ons werk. We willen dat bijvoorbeeld onze dienstverlening toegankelijk en begrijpelijk is. Daar werken we aan, samen met alle overheidsorganisaties in Nederland. Zodat mensen mee kunnen doen en de ondersteuning of kansen krijgen waar zij recht op hebben (digitale dienstverlening). Verder hebben we in Nederland beloofd dat mensen met een beperking gelijkwaardig mee kunnen doen in de samenleving. Het gaat dan om meedoen aan bijvoorbeeld onderwijs, arbeid, wonen en vrije tijd (VN-Verdrag Handicap). Als provincie kunnen we ons hier nog meer voor inzetten. Ook kan het beter met de menselijke maat bij de overheid. De Nationale ombudsman vindt dat de overheid in 2030 eerlijk, begripvol en met menselijke maat moet handelen. Dat is ook de behoefte bij

Nederlanders (rapport Relatie burger overheid 2030). Het doet ertoe hoe we met elkaar omgaan. Dat begint ook bij onszelf, in onze eigen organisatie.

### WIJ DOEN MEE!

De provincie heeft verschillende rollen: beleidsmaker, uitvoerder, werkgever, inkoper, opdrachtverlener, subsidieverstrekker en partner in samenwerkingsverbanden. In al die rollen kunnen we onze invloed gebruiken om te werken aan een samenleving waarin we mensen insluiten, niet uitsluiten.

## OPENBAAR VERVOER

Openbaar vervoer heeft verschillende functies. Ten eerste de economische functie: mensen moeten zich kunnen verplaatsen om te leren, werken en ondernemen. Ten tweede is er de sociale functie om elkaar te ontmoeten, te ontspannen en inkopen te doen.

In relatie tot de sociale agenda besteden we aandacht aan de volgende aspecten van openbaar vervoer:

- Toegankelijkheid
- Passend aanbod
- Vervoersaanbod op plekken en tijden met weinig vraag

We doen onderzoek naar mobiliteitsarmoede (juni 2021), we hebben een subsidieprogramma om de fysieke en mentale toegankelijkheid van het openbaar vervoer te verbeteren en we doen proefprojecten met flexibele vervoerconcepten op plaatsen en tijden met te weinig vervoervraag om regulier lijngebonden openbaar vervoer aan te bieden.

Dit alles doen we in samenwerking met alle betrokken partijen, waaronder de vervoerders en de behartiger van de reizigersbelangen, het ROCOV.

# 4



## HOE 'SOCIAAL' WERKEN WE AL?

**Zoals gezegd is mensgericht, gebruikersgericht en inclusief werken niet nieuw voor de provincie. De provincie werkt niet alleen vanuit kennis van de vele betrokken vakgebieden, maar ook vanuit de vraag wat het beleid en de uitvoering voor welke mensen betekenen. Soms gebeurt dat onbewust, soms bewust; soms informeel, soms op basis van wettelijke grondslag.**

Hierna volgt een toelichting op de 'sociale' kant van de Omgevingswet. In bijlage 1 is een uitgebreidere beschrijving opgenomen waar het andere provinciale opgaven en programma's betreft. Dit hoofdstuk en de bijlage geven geen uitputtend beeld. In 2022 gaan we dit beeld verrijken, verder uitdiepen en delen in de organisatie, zodat we van elkaar kunnen leren. Het zijn de goede voorbeelden die we ter inspiratie vanuit de Sociale Agenda willen uitdragen naar de organisatie en naar samenwerkingspartners.

### OMGEVINGSWET

Met de Omgevingswet wil de overheid nieuwe, duurzame ontwikkelingen in de samenleving mogelijk maken en wettelijk ondersteunen. De Omgevingsvisie is een instrument van de Omgevingswet. In de visie legt de provincie vast wat de belangen, ambities, rollen, verantwoordelijkheden en sturing van de provincie in het ruimtelijke domein zijn. Hierbij wordt uitdrukkelijk ook stilgestaan bij de sociale aspecten zoals inclusie. Zoals op de

speciale website over de Omgevingswet helder staat beschreven: "We hebben een Omgevingsvisie en interim Omgevingsverordening opgesteld, waar we vanaf 1 april 2021 mee werken. Die laten zien wat we als provincie willen in de fysieke leefomgeving; dat is alles wat je ziet, voelt en ruikt. Denk aan de lucht, alles op en onder de bodem, de wegen, de gebouwen en het landschap. Daarnaast bevat de Omgevingsvisie ook alle sociale aspecten die hierbij horen. Het is van belang dat iedereen mee kan doen in de samenleving (inclusieve samenleving) en we willen blijven werken aan het verbeteren van onze welvaart en het gezonder en veiliger maken van onze leefomgeving."<sup>3</sup>

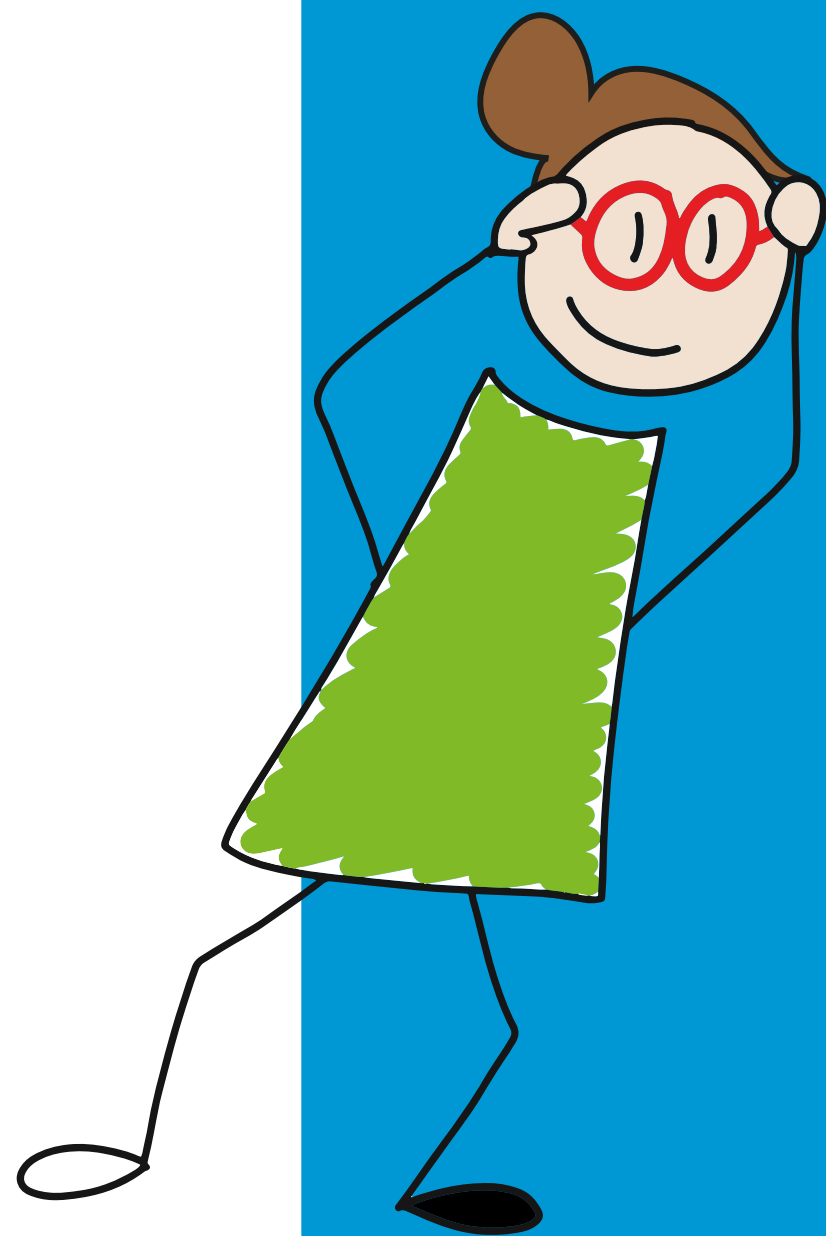
Eén van de lange termijn ambities heet 'Vitale Wijken en dorpen'. Die ambitie betekent voor 2040 het behoud en versterking van de inclusiviteit van de Utrechtse samenleving, zodat alle inwoners kunnen wonen, werken of ontmoeten waar en wanneer zij dat wensen.

<sup>3</sup> Omgevingsvisie | Samen werken aan de omgevingswet (provincie-utrecht.nl)

Een tweede voorbeeld van inclusie in de Omgevingsvisie is de sturingsfilosofie voor het omgevingsbeleid. De sturingsfilosofie gaat uit van een gebiedsgerichte aanpak waarbij de Utrechtse kwaliteiten per saldo worden behouden of worden versterkt. Als het nodig is, worden compenserende maatregelen ingezet. De Utrechtse kwaliteiten hebben, naast kwaliteiten als landschap, water en cultuurhistorie, ook betrekking op de sociale aspecten zoals sociale samenhang, cultureel aanbod en inclusie. Bij het maken van keuzes in een gebied willen we de Utrechtse kwaliteiten behouden en niet meewerken aan een verminderen of afnemen van onder andere inclusiviteit. Inclusie is dus één van de overkoepelende thema's die meegenomen worden in de gebiedsgerichte aanpak voor de omgeving.



# 5



## WAAR WERKEN WE NAARTOE?

### DE SOCIALE AGENDA STAAT VOOR MEER GELIJKE KANSEN VOOR IEDEREEN

Mensen zijn niet gelijk. We zijn allemaal verschillend. Toch willen we dat mensen zoveel mogelijk gelijke kansen hebben om mee te doen in de samenleving. Denk aan gelijke kansen op wonen, werken, onderwijs, vrije tijd en je verplaatsen. Dat wil niet zeggen dat we alles waar mensen tegenaan lopen ineens kunnen oplossen. Soms zijn er verschillende belangen en moeten we die afwegen. Denk aan een naadloze instap bij de tram tegenover het risico op schade aan de tram omdat deze te dicht op het perron komt te staan. Of denk aan de behoefte om vervoersarmoede tegen te gaan tegenover de kosten die dat met zich meebrengt. We kunnen dan ook geen ideaal resultaat garanderen voor iedereen. Maar we kunnen wel beloven dat we ons als provincie meer structureel in willen spannen.

### TWEE DOELEN STAAN CENTRAAL

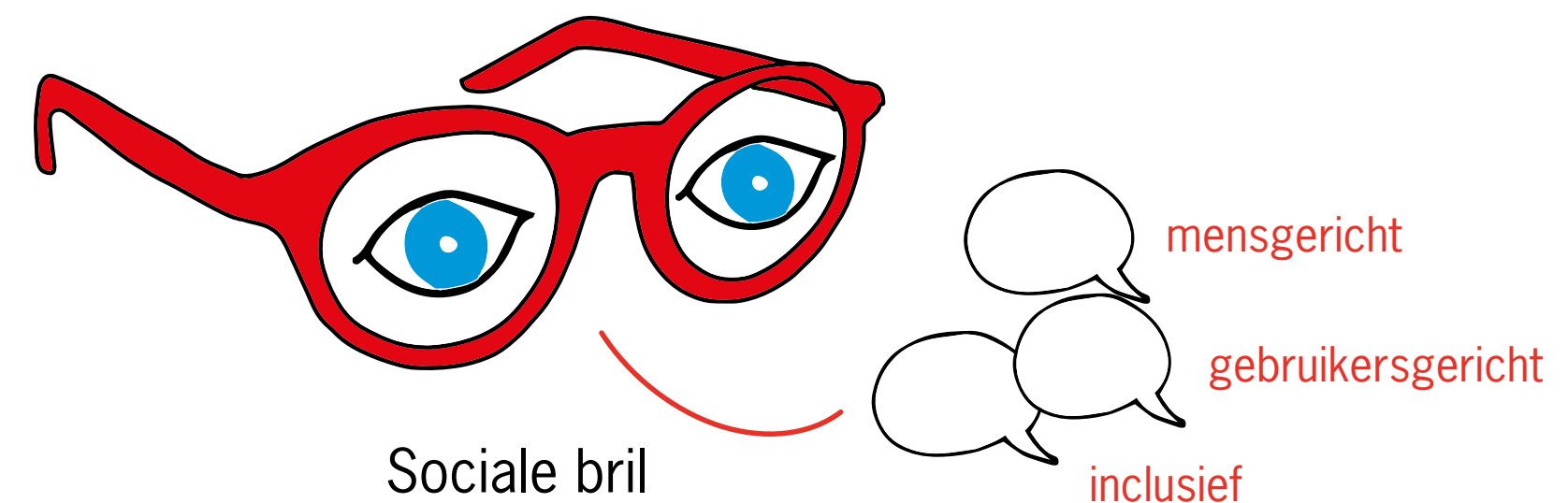
De provincie Utrecht ziet voor zichzelf een verantwoordelijkheid om naar de volgende twee doelen te streven:

1. Meer gelijke kansen voor inwoners op wonen, werken, vervoer, vrije tijdbesteding, energie(transitie) en andere voorzieningen waar de provincie een rol heeft
2. Een meer diverse en inclusieve organisatie worden

Deze doelen zijn richtinggevend voor de projecten en activiteiten die we ondernemen vanuit het programma Sociale Agenda.

### DAAR WERKEN WE AAN DOOR EEN 'SOCIALE BRIL' OP TE ZETTEN

Wie bij de provincie beleid maakt, of (voor een) project uitvoert, inkoop, opdrachten verleent of subsidies verstrekt, zet van begin af aan een 'Sociale bril' op. Net zo goed als we ook een 'duurzame' bril opzetten of de bril van de omgevingsvisie. Dat is de stip aan de horizon.





**“In diversity there is beauty and there is strength.”**

Maya Angelou

Foto: Renate Beense

De Sociale bril opzetten is geen extra opgave, maar een kwestie van kwalitatief goed werk leveren. Het gaat erom te zien en erkennen dat alles wat de provincie in ruimtelijke en andere taken doet, ook effect heeft op mensen in de samenleving. En dat we als provincie onze bijdrage kunnen leveren aan meer gelijke kansen voor iedereen.

De ‘Sociale bril’ bestaat uit drie kernvragen:

1. **Mensgericht:** voor wie doen we dit? Wat zijn de gevolgen van ons werk voor welke mensen? We gaan tijdig in gesprek met mensen (inwoners/professionals/onderzoekers/ondernemers) om ervaringen en ideeën uit te wisselen. We hebben daarbij oog voor de verschillen tussen mensen. We maken ook gebruik van kennis en methoden waarvan bewezen is dat ze werken.
2. **Gebruikersgericht:** wie zijn de gebruikers van deze dienst of voorziening? Hoe staat het met toegankelijkheid, gebruiksvriendelijkheid en begrijpelijkheid? We vragen tijdig aan gebruikers om mee te kijken, denken of uit te testen. We hebben daarbij oog voor de diversiteit van gebruikers. We maken ook gebruik van kennis en methoden waarvan bewezen is dat ze voor vergelijkbare gebruikers werken.
3. **Inclusief:** voor wie is meedoen niet vanzelfsprekend? Wie hebben wellicht minder kansen dan anderen? Wat kunnen we doen om drempels te verminderen of weg te halen?

We willen dat mensen mee kunnen doen, ongeacht beperking, gender, geaardheid, culturele- of etnische achtergrond, religie, leer-/ werkniveau of armoede. Dat mensen in veel opzichten verschillen is een gegeven – zorgen dat we iedereen insluiten vraagt om actie. We vragen mensen die zelf ervaringsdeskundig zijn en we maken gebruik van kennis en

## WE WERKEN AAN EEN SOCIAAL KLIMAAT IN ONZE ORGANISATIE

Wat we uitdragen naar de samenleving toe, willen we ook doen in onze eigen organisatie. Dat kan nog beter. Diversiteit is in de samenleving een gegeven. In onze organisatie nog niet. Net als andere provincies hebben we nog stappen te zetten om diverser en inclusiever te worden (rapport IPO 2021). Dat doen we graag. Meer gelijke kansen gunnen we ook onze (toekomstige) medewerkers. Bovendien komen door de diversiteit tussen mensen zoveel creativiteit en rijkdom aan inzichten naar voren.

Dat betekent iets voor hoe we mensen werven en selecteren. Hoe we stagiairs van allerlei soorten opleidingen kansen geven bij ons stage te lopen. Hoe we mensen met een afstand tot de arbeidsmarkt kansen geven bij ons te werken. Hoe we de talenten die ieder mens heeft benutten op een plek waar die talenten tot uitdrukking komen.

Het betekent ook iets voor hoe we met elkaar omgaan. Ruimte geven aan en respect hebben voor verschillen. Open en nieuwsgierig zijn naar elkaar. Elkaar helpen te groeien en ontwikkelen; elkaar kansen geven. Vooringenomenheid – vaak onbedoeld – onder ogen durven zien en bespreekbaar maken. Daarin een veilige en lerende omgeving zijn voor elkaar. Door zo te werken aan diversiteit en inclusie realiseren we een goed sociaal klimaat in onze eigen organisatie.

methoden waarvan bewezen is dat ze werken. De Sociale bril is hetzelfde voor landelijk als stedelijk gebied, maar de uitwerking kan anders zijn; dat is afhankelijk van de context.

### WE WERKEN LANGS DRIE LIJNEN

- **Sociale bril implementeren en door ontwikkelen.** Op concrete opgaven gaan we oefenen met het opzetten van de Sociale bril. Dat kunnen ook opgaven zijn waar al ervaring is met mensgericht, gebruikersgericht en inclusief werken. Alleen maken we dan nu meer duidelijk wat dat betekent en gaan we beter bijhouden of we bereiken wat we willen bereiken. We gebruiken deze ervaringen om de Sociale bril door te ontwikkelen.
- **Inclusieve provincie.** We ondersteunen direct organisaties en projecten die inclusie bevorderen. Denk aan projecten die we doen als Regenboogprovincie. Maar ook bijvoorbeeld vermindering van laaggeletterdheid.
- **Inclusieve organisatie.** We kijken met de Sociale bril naar de eigen organisatie. Meerdere teams in de organisatie spannen zich in voor het sociale klimaat in de organisatie. Uiteindelijk moeten we samen als medewerkers, managers en bestuurders zorgen voor een plek waar mensen zichzelf kunnen zijn, diversiteit echt wordt omarmd en mensen gelijke kansen krijgen.



Foto: Sam te Kieffe

# 6

## HOE WERKT DE SOCIALE AGENDA IN DE PRAKTIJK?

### WE ZETTEN DE LIJNEN UIT VOOR DE KOMENDE JAREN

In dit document hebben we beschreven waarom we als provincie een Sociale Agenda vaststellen. Ook hebben we toegelicht hoe 'sociaal' we al werken. In dit hoofdstuk staat hoe we zorgen dat de Sociale Agenda van betekenis gaat zijn in de praktijk.

In dit beleidskader staan de kaders: de doelen, uitgangspunten en strategie. Er komt daarnaast een jaarlijkse uitvoeringsagenda.

### IN DE UITVOERINGSAGENDA STAAT WAT WE ELK JAAR DOEN

Er komen concrete acties om de Sociale bril toe te passen op concrete opgaven waar we bij de provincie aan werken. Ook maken we concreet hoe we werken aan het sociale klimaat in onze eigen organisatie. De acties die in de Uitvoeringsagenda staan, maken we elk jaar passend aan de omstandigheden van dat moment. Zo kunnen we elk jaar zoveel mogelijk bijdragen aan een provincie Utrecht voor iedereen. Er komen in elk geval Uitvoeringsagenda's voor 2022 en 2023. Op basis van een evaluatie in 2023 kijken we verder wat er meer, anders of minder nodig is. De Sociale bril zullen we niet meteen op alle opgaven van de provincie kunnen zetten. Want dan moeten er mensen en middelen zijn om dat goed op te pakken, uit te voeren en bij te houden of we ermee bereiken wat we willen bereiken (budget, uitvoerbaarheid, monitoring). Daarom gaan we aan de slag met een beperkt aantal concrete opgaves of projecten, die komen te staan in een jaarlijkse uitvoeringsagenda. In 2020 en 2021 zijn we hiervoor al met voorbereidende activiteiten gestart.



### Sturing, uitvoering en monitoring

Sociale Agenda  
'Wij doen mee!'

Beleidskader en begroting:

Twee richtinggevende doelen:

- Meer gelijke kansen voor inwoners op wonen, werken, vervoer, vrije tijdbesteding, energie(transitie) en andere voorzieningen waar de provincie een rol heeft
- Een meer diverse en inclusieve organisatie worden

Bereiken langs drie lijnen:

- Sociale bril\* implementeren en door ontwikkelen
- Inclusieve provincie
- Inclusieve organisatie

\*Sociale bril: mensgericht, gebruikersgericht, inclusief

Uitvoeringsagenda  
2022–2023

Projecten en activiteiten langs drie lijnen:

- Sociale bril implementeren en door ontwikkelen
- Inclusieve provincie
- Inclusieve organisatie

Op opgave- en projectniveau worden doelen, middelen en indicatoren benoemd en gemonitord. De opgave of het project draagt bij aan een van de twee richtinggevende doelen uit het beleidskader en bevatten een vertaling van mensgericht, gebruikersgericht en/of inclusief werken voor die specifieke opgave of dat specifieke project. (zie ook bijlage 2)

### WE MAKEN DUIDELIJK WELKE ROL DE PROVINCIE PAKT

De provincie kan in de uitvoering de volgende rollen pakken: doen, aanjagen, faciliteren en verbinden. Soms tegelijk, soms ook niet. Het is belangrijk dat de provincie bewust is welke rol(len) te pakken in welke opgave. Dat helpt om niet iets te beloven wat we niet waar kunnen maken. Het helpt ook om, als de invloed van de provincie niet zo groot is, die invloed dan wel zo goed mogelijk te gebruiken. In de Uitvoeringsagenda staat per project of opgave welke rol(len) de provincie pakt.



**WE HOUDEN BIJ WAT WE BEREIKEN** Voor een uitgebreidere toelichting: zie bijlage 2.

## BELEIDSLIJNEN

### **Sociale bril implementeren en door ontwikkelen:**

- Bij de opgaven waar de Sociale bril wordt ‘opgezet’ vertalen betrokkenen ‘mensgericht, gebruikersgericht, inclusief’ naar concrete indicatoren voor die specifieke opgave. Wat het betekent om een opgave mensgericht, gebruikersgericht of inclusief te benaderen, verschilt namelijk per opgave of project. Er moeten ook per opgave of project andere belangen worden afgewogen. Daarom is het vaststellen van indicatoren en de monitoring altijd maatwerk. Zie bijlage 2 ‘Sturen en monitoren’.
- Het programma Sociale Agenda informeert het college van Gedeputeerde Staten in elk geval jaarlijks over het verloop van implementatie en door ontwikkeling. Het college van GS rapporteert aan Provinciale Staten via de reguliere P&C-cyclus.
- Provinciale Staten kan bij de opgaven sturen en controleren op de mate waarin de uitgangspunten van de Sociale Agenda zijn vertaald binnen provinciale opgaven.

**Inclusieve provincie:** we ondersteunen direct organisaties en projecten die inclusie bevorderen. Per project houden we bij wat we willen bereiken, hoe we dat doen en in hoeverre dat lukt. Verantwoording hierover gebeurt via de reguliere P&C-cyclus.

**Inclusieve organisatie:** we kijken met de Sociale bril naar de eigen organisatie. Per project houden we bij wat we willen bereiken, hoe we dat doen en in hoeverre dat lukt. Verantwoording hierover gebeurt via de reguliere P&C-cyclus.

## INDICATOREN

De Sociale bril wordt jaarlijks binnen 5 provinciale programma’s, projecten of plannen toegepast.

Binnen deze programma’s wordt invulling gegeven aan mensgericht, gebruikersgericht en inclusief werken.

We ondersteunen jaarlijks 5 initiatieven die bijdragen aan een inclusieve provincie.

Uit het 2-jaarlijkse medewerkers-tevredenheidsonderzoek blijkt dat medewerkers zich niet gediscrimineerd of uitgesloten voelen.



### **HIERMEE ZETTEN WE EEN BEWEGING IN**

We werken er naartoe dat het ‘normaal’ wordt om mensgericht, gebruikersgericht en inclusief te werken bij de provincie. Net zo goed als we nu altijd denken aan ruimtelijke inrichting of duurzaamheid. Ook werken we er naartoe dat het ‘normaal’ wordt om continu te werken aan het sociale klimaat in de organisatie. Zodat we op den duur niet meer apart erover hoeven schrijven in een Sociale Agenda, de begroting of de jaarrekening. Op den duur hopen we dat de sociale aspecten altijd in elk organisatieonderdeel aandacht krijgen. Door te benoemen wat we eraan doen en wat de effecten zijn.

We kunnen dit niet alleen; hier is samenwerking voor nodig met gemeenten, samenwerkingspartners, kennis- en onderzoeksinstituten en natuurlijk vooral de mensen die het zelf betreft. We moeten niet voor de mensen denken, maar het de mensen zelf vragen, of de organisaties die hen vertegenwoordigen. Het streven is dat dit (meer) in het denken en doen komt van de provincie medewerkers. Met als stip aan de horizon dat bij elke start of wijziging van een programma de Sociale bril wordt toegepast en het met de tijd dus in de hele organisatie gemeengoed is geworden om zo te werken.

### **ER ZIJN MIDDELEN VOOR**

Voor de jaren 2022 en 2023 is €500.000 beschikbaar. De verdeling van het budget wordt uitgewerkt in een jaarlijkse Uitvoeringsagenda. Er kan ook budget worden gebruikt van programma's in de lijnorganisatie, bijvoorbeeld als de Sociale bril wordt vertaald voor een concrete opgave.

### **COMMUNICATIE IS EEN BELANGRIJK MIDDEL**

De Sociale bril moet bekend worden in de organisatie. We willen samen met anderen per opgave invulling geven aan de begrippen ‘mensgericht, gebruikersgericht en inclusief’. Dat betekent dat communicatie heel belangrijk is.

We willen allereerst begrijpelijk vertellen wat we doen als provincie. Ook maken we gebruik van plaatjes en foto's. We kiezen de middelen en manieren die passen bij de mensen die we willen bereiken of betrekken. Zo kunnen zoveel mogelijk mensen ontdekken wat we doen met de Sociale Agenda. Ook in de organisatie zorgen we dat de Sociale Agenda breed bekend wordt. Vanuit het programma Sociale Agenda wordt gestimuleerd dat het gedachtengoed en de werkwijze van de Sociale Agenda ook in andere programma's en opgaven zichtbaar en hoorbaar gaan zijn.

We besteden verder aandacht aan belangrijke dagen in het jaar. Dat zijn dagen die te maken hebben met meer gelijke kansen voor iedereen of met het insluiten van mensen die zich niet vanzelf erbij horen voelen in de samenleving. Denk bijvoorbeeld aan ‘Coming Out-dag’, diversiteitsdag of de campagne tegen geweld tegen vrouwen (Orange the World). Al deze belangrijke dagen staan op een kalender van de provincie, die we ‘issuekalender’ noemen.

Dit zijn allemaal voorbeelden van hoe we aandacht vragen voor alles wat we met de Sociale Agenda doen.

Maar het gaat er niet alleen om dat we vertellen. Het is ook belangrijk om te luisteren. Om te horen wat mensen in de provincie belangrijk vinden en wat hun ervaringen met de provincie zijn. Om te horen welke drempels mensen ervaren of wat voor hun fijne en minder fijne gevolgen zijn van ons werk. Daarom zorgen we dat in de provincie, en in onze eigen organisatie, ook luisteren.

Alles wat we doen rond luisteren en vertellen staat in een communicatieplan voor de Sociale Agenda (communicatieplan Sociale Agenda).