

# HANDELINGSKADER GEBIEDSGERICHTE AANPAK STIKSTOF PROVINCIE UTRECHT



PROVINCIE  UTRECHT



# INHOUDSOPGAVE

<b>Samenvatting</b>	<b>3</b>	<b>Bijlage 1 – Aanpak vanuit een integraal perspectief</b>	<b>30</b>
<b>1. Inleiding</b>	<b>4</b>	1.1 Waar staan we voor	30
1.1 Aanleiding	5	1.2 Benadering vanuit opgaven	30
1.2 Het Handelingskader	5	<b>Bijlage 2 – Integrale aanpak via gebiedsprocessen</b>	<b>38</b>
<b>2. Aanpak vanuit een integraal perspectief</b>	<b>6</b>	2.1 Uiterwaarden Lek, Zouweboezem, Lingegebied en Diefdijk-Zuid	38
2.1 Integrale aanpak via gebiedsprocessen	7	2.2 Oostelijke Vechtplassen	45
2.2 Versterken instrumentarium	16	2.3 Nieuwkoopse Plassen (Schraallanden van de Meije)	47
2.3 Juridische ontwikkelingen	19	2.4 Botshol	51
<b>3. Kaders en perspectief voor verdere uitvoering gebiedsgerichte aanpak</b>	<b>22</b>	2.5 Kolland & Overlangbroek en Rijntakken	53
3.1 Inleiding	23	2.6 Binnenveld	57
3.2 Kaders en perspectief	23	<b>Bijlage 3 – Pilots en onderzoeken</b>	<b>59</b>
<b>4. Vervolgaanpak en mijlpalen</b>	<b>26</b>	<b>Bijlage 4 – Juridische ontwikkelingen</b>	<b>61</b>
4.1 Gebiedsprocessen	27	4.1 Wet stikstofreductie en natuurherstel	61
4.2 Instrumentenkoffer	28	4.2 Vergunningverlening	62
		<b>Bijlage 5 – Doelen en kaders uit de leidraad</b>	<b>64</b>
		<b>Colofon</b>	<b>65</b>

# SAMENVATTING

**Voor u ligt het Handelingskader Gebiedsgerichte Aanpak Stikstof. Het document schetst de aangepaste en nieuwe kaders waarbinnen we de gebiedsgerichte aanpak verder vormgeven en in uitvoering brengen. Het handelingskader is afgestemd met alle gebiedspartners uit de gebiedstafels Oost- en West.**

Het Handelingskader bouwt voort op de Leidraad gebiedsgerichte Aanpak Stikstof welke op 15 juli 2020 door Provinciale Staten (PS) is vastgesteld. Tijdens het uitwerken van de eerste fasen uit de Leidraad constateerden we dat de bestaande kaders niet altijd toereikend zijn voor de verdere uitwerking van de gebiedsprocessen. Ook vanuit de gebiedspartners kregen we dit signaal. Voor verdere invulling van de gebiedsgerichte aanpak en de ontwikkeling van een hierbij passend instrumentarium zijn nieuwe en aangepaste kaders nodig die beter aansluiten bij de situatie in provincie Utrecht.

Op basis van de uitwerking van de eerste fasen uit de Leidraad zijn voor de gebiedsprocessen en de ontwikkeling van het instrumentarium lessen en inzichten opgedaan voor effectieve en integrale invulling van het vervolg. Ook is vanuit de gebiedspartners hiervoor veel kennis en kunde ingebracht. Daarnaast hebben zich (juridische) ontwikkelingen voorgedaan die invloed hebben op de te lopen koers. Op basis van deze lessen, inzichten en ontwikkelingen stellen we aangepaste- en nieuwe kaders voor de Gebiedsgerichte Aanpak Stikstof voor.

De kaders die we in het Handelingskader stellen, omvatten in de kern het volgende;

- **Het bereiken en behouden van de gunstige staat van instandhouding, en dus het halen van de instandhoudingsdoelstellingen voor de Natura 2000-gebieden, is het uitgangspunt.** In de overgangsgebieden kijken we naar alle kwaliteitseisen en drukfactoren die de instandhoudingsdoelstelling beïnvloeden. De gegevens hiervoor verkrijgen we middels een landschapsecologische systeem analyse (LESA), natuurdoelanalyses en stikstofanalyses. De provincie Utrecht geeft gehoor aan de inspanningsverplichting voor het behalen van de landelijke omgevingswaarden.
- **We werken aan een toekomstperspectief voor de landbouw.** De landbouwwisie, en daarmee transitie naar kringlooplandbouw, is richtinggevend. De focus ligt op de blijvende agrariër en we gaan werken met de systematiek van kritische prestatie indicatoren (KPI) en langjarige overeenkomsten. We hebben aandacht voor passende vergoedingen en het stimuleren nieuwe verdienmodellen. Ook gaan we onderzoeken doen naar de mogelijkheden om agrarische hoofdfunctie los te laten en wachten we het IPO onderzoek af om per gebied een emissiedoelstelling te stellen.
- **We werken integraal en stellen het gebied centraal.** We integreren (sectorale) opgaven en gaan uit van de primaire opgaven; natuur, bodem en water, landbouw, stikstof en bodemdaling. Per gebied bepalen we samen met de gebiedspartners de aanvullende opgaven die we in de gebiedsgerichte aanpak meenemen.
- **Aanvullende provinciale bronmaatregelen zijn nodig om toekomstperspectief te kunnen bieden.** Om de instandhoudingsdoelen voor natuur te behalen en economische en maatschappelijke ontwikkelruimte te creëren zijn aanvullende provinciale bronmaatregelen nodig. We verwachten vanuit iedere sector een bijdrage en pakken kansen om (stikstof)ruimte vrij te maken om de provinciale doelenbank te vullen.
- **De gebiedsprocessen zijn maatwerk en per gebied kijken we naar de behoefte van gebiedspartners en welke rol de provincie inneemt.** We zijn verantwoordelijk voor de vergunningverlening en het gebiedsplan. We bepalen per gebied een efficiënte aanpak en welke regierol we hier innemen.
- **We verlenen vergunningen die langdurig houdbaar zijn en zekerheid bieden voor de toekomst.** We streven naar het overeind blijven van vergunningen via goede voorbereiding. We volgen de nog te ontwikkelen kaders en eisen uit het regeerakkoord. Informatie voor onderbouwing, bijvoorbeeld via natuurdoelanalyses, is essentieel. We volgen het Rijksprogramma voor legalisatie PAS-melders en meldingsvrije activiteiten. We brengen het totale vergunningenvraagstuk voor Utrecht in kaart en streven naar het behalen van de instandhoudingsdoelstellingen om de reguliere vergunningverlening op gang te brengen. Op basis van de kaders werken we de volgende fasen van de gebiedsgerichte aanpak uit richting een gebiedsagenda per gebied en een provinciaal gebiedsplan.

# 1. INLEIDING



## 1.1 Aanleiding

De natuur in de provincie Utrecht staat onder druk. Door een sterke toename van stikstof emissie (uitstoot) en depositie (neerslag) zien we in de Natura 2000-gebieden een sterke afname van belangrijke doelsoorten. De provincie Utrecht is verantwoordelijk om deze gebieden kwalitatief in stand te houden en de biodiversiteit voor toekomstige generaties te behouden en beschermen. Dit is vastgelegd in Europese afspraken. Als we op deze manier doorgaan bereiken we de gunstige staat van instandhouding niet en is de beschikbaarheid van economische en maatschappelijke ontwikkelruimte in Utrecht (zeer) beperkt.

Naast stikstof kent het landelijk gebied van de provincie Utrecht meerdere opgaven. Dit biedt kansen voor een integrale aanpak, waarbij het oplossen van de stikstofproblematiek en het creëren van een toekomstperspectief in samenhang worden opgepakt. Dit vraagt om een brede transitie van het landelijk gebied op basis van natuur, landbouw, bodem en water. De provincie Utrecht geeft dit vorm via de gebiedsgerichte aanpak. In deze aanpak kijkt ze per gebied wat nodig- en mogelijk is om de aanpak vorm te geven. Voor de ontwikkeling en uitvoering van deze aanpak is zij verantwoordelijk en leidend.

In juli 2020 hebben Provinciale Staten de Leidraad Gebiedsgerichte Aanpak Stikstof vastgesteld met daarin een eerste analyse van de problematiek en heldere doelen die wij samen met de partners willen bereiken:

1. Het robuuster maken en verbeteren van de stikstofgevoelige Natura2000-gebieden met het doel om de verbeterde staat van instandhouding ervan te bereiken/behouden;
2. Een duurzaam toekomstperspectief voor de landbouw en andere maatschappelijke en economische activiteiten;
3. Een vermindering van de lokale stikstofdepositie t.b.v. doelstellingen 1 en 2.

Afgelopen jaar zijn we actief bezig geweest met het verder ontwikkelen van de gebiedsgerichte aanpak. Ook is meer duidelijk geworden over de opgave waar wij gezamenlijk voor staan en de richting die we hier in kiezen. Echter, ondanks de toegenomen duidelijkheid blijft een mate van onzekerheid bestaan. Er ligt een grote opgave voor het Rijk om de opgave in kaart te brengen en een richting te bepalen. Ook vanuit de provincie Utrecht dragen we hier aan bij via de keuzes die we maken in dit Handlingskader.

## 1.2 Het Handlingskader

In de gebiedsprocessen werken we met onze partners toe naar gebiedsagenda's. In deze agenda's werken we per gebied de opgaven, oplossingsrichtingen en maatregelen uit en nemen we de samenwerkingsafspraken op. Daarnaast wordt in het kader van het Programma stikstofreductie en natuurherstel per provincie een gebiedsplan opgesteld. Dit plan beschrijft maatregelen die ten behoeve van de Natura 2000-gebieden genomen worden, de doorrekening van deze maatregelen naar het effect op stikstofreductie en het behalen van de omgevingswaarden uit de Wet stikstofreductie en natuurverbetering (Wsn). De gebiedsagenda's per gebied vormen belangrijke input voor dit gebiedsplan. De onderwerpen uit dit Handlingskader werken dan ook door in beide documenten. Zowel de gebiedsagenda's als het gebiedsplan worden door Gedeputeerde Staten (GS) Utrecht vastgesteld.

## 1.3 Leeswijzer

In hoofdstuk 2 beschrijven we de aanpak vanuit een integraal perspectief. We beschrijven de inzichten die we de afgelopen periode vanuit de drie lijnen: de gebiedsprocessen, ontwikkeling van het instrumentarium en juridische ontwikkelingen, hebben verkregen. In hoofdstuk 3 vertalen we deze inzichten naar kaders die we nodig achten voor verdere invulling van de gebiedsgerichte aanpak en de ontwikkeling van het instrumentarium. Hoofdstuk 4 beschrijft het vervolg en de mijlpalen die we op dit moment kunnen formuleren. De bijlagen geven een meer uitgebreide beschrijving van de integrale benadering, de stand van zaken van de drie lijnen en de onderbouwing voor de inzichten.

## 2. AANPAK VANUIT EEN INTEGRAAL PERSPECTIEF



**Afgelopen jaar zijn de eerste stappen gezet in het uitwerken van de gebiedsgerichte aanpak. In de gebiedsprocessen is een aanzet gemaakt met een integrale aanpak met daarin de natuurmaatregelen, stikstofreductie, toekomstperspectief voor de landbouw, bodemdaling/CO<sub>2</sub>-reductie, wateropgaven, en andere opgaven die in de gebieden spelen. We zijn gestart met de ontwikkeling van bijpassend instrumentarium. Ook hebben zich juridische ontwikkelingen voorgedaan die impact hebben op de te volgen koers. Op deze drie onderdelen is kennis en inzicht verworven en zijn lessen geleerd die richtinggevend zijn voor de verdere invulling van de gebiedsgerichte aanpak en de kaders die we hiervoor nodig hebben.**

Vooraf is het van belang te melden dat veel onderwerpen nog voortdurend in beweging zijn, en we verwachten dat dat voorlopig zo blijft. Zo is bijvoorbeeld de doorvertaling van de omgevingswaarden<sup>1</sup> uit de Wsn naar de provincies of Natura 2000-gebieden van belang. Op de autonome ontwikkelingen en de uitvoering van de bronmaatregelen van het Rijk hebben wij vanuit de gebiedsgerichte aanpak weinig invloed.

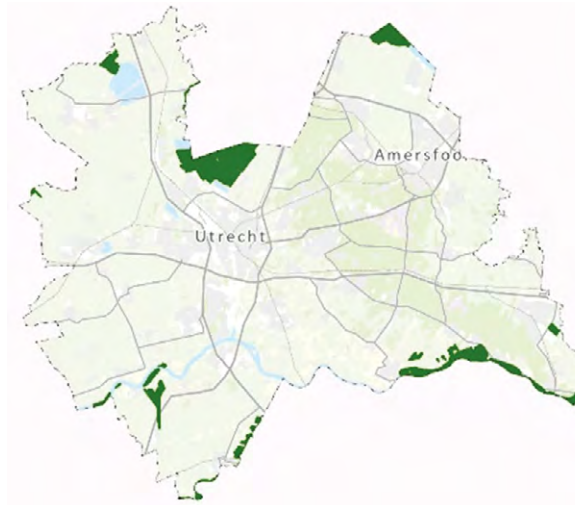
Daarnaast verwachten we herberekeningen van de stikstofanalyses, waarbij niet een geheel hexagoon waarin een stikstofgevoelig habitat gelegen is, maar het daadwerkelijke oppervlak van dat stikstofgevoelige habitat wordt meegerekend. Ook de depositiebron wordt daarbij in beeld gebracht. Dit kan leiden tot andere uitkomsten.

De provincies hebben een wettelijke verplichting om de verslechtering van habitats en soorten te voorkomen. Dit kan leiden tot een aanvullende opgave met betrekking tot het reduceren van de stikstofdepositie, gericht op het halen van de Kritische Depositiewaarde (KDW) of omgevingswaarden. Daarnaast kan het nodig zijn ook voor andere drukfactoren dan stikstof maatregelen te treffen om verslechtering te voorkomen.

<sup>1</sup> De omgevingswaarden geven aan bij welk percentage van het areaal van de stikstofgevoelige habitats in Natura 2000-gebieden de depositie van stikstof onder de Kritische Depositie Waarde (KDW) zit. De KDW is de hoeveelheid stikstof in mol per hectare per jaar waarboven verslechtering van de kwaliteit van die habitats niet op voorhand is uit te sluiten.

Afgelopen jaren is hard gewerkt aan de instandhoudingsdoelen van de Natura 2000-gebieden, onder andere in het kader van de Programmatische Aanpak Stikstof (PAS). Provincie en gebiedspartners hebben daarbij onder meer gebiedsanalyses en beheerplannen opgesteld en herstelmaatregelen uitgevoerd. Dit zijn (vaak intensieve) maatregelen als verwerving, inrichting en aanpassingen in het watersysteem, om de kwaliteit van de gebieden te verbeteren. Ook buiten de Natura 2000-gebieden zijn diverse pakketten voor particulier natuurbeheer afgesloten en voeren verschillende gebieden een intensief weidevogelbeheer. Komende periode zullen de activiteiten uit het Programma Natuur hier verder op voortbouwen.

## 2.1 Integrale aanpak via gebiedsprocessen



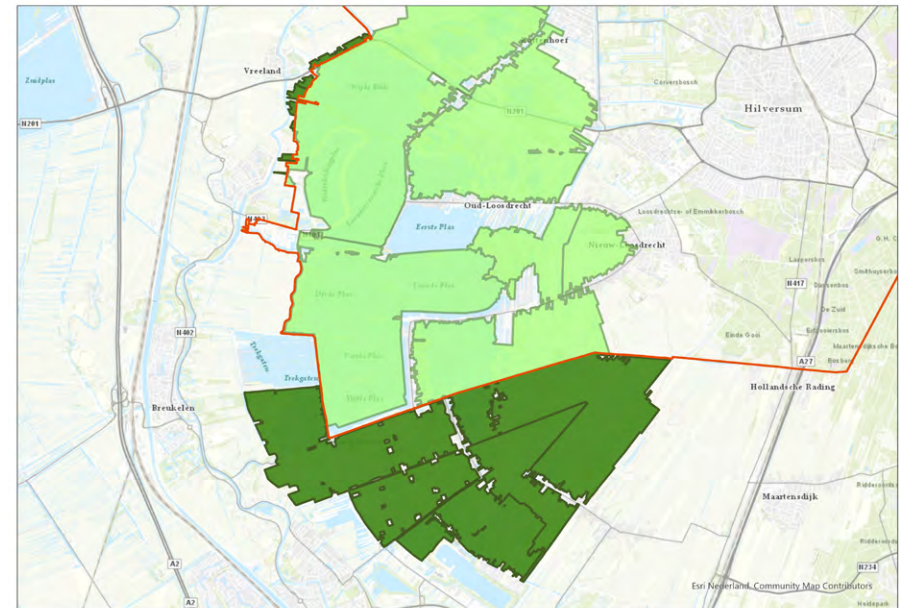
Figuur 1: Stikstofgevoelige Natura 2000-gebieden in de provincie Utrecht

Tien Natura 2000-gebieden liggen geheel of gedeeltelijk in de provincie Utrecht, hiervan zijn er negen stikstofgevoelig (figuur 1). Voor deze gebieden zijn de eerste fasen van de gebiedsgerichte aanpak doorlopen, geclusterd in zes processen. Zo is per gebied inzicht verkregen in de impact van de stikstofproblematiek, belangrijke opgaven die in het gebied spelen en de wijze waarop de gebiedspartijen aan deze opgaven willen en kunnen bijdragen. De belangrijkste bevindingen worden hieronder weergegeven. Voor een meer uitgebreide beschrijving verwijzen we naar bijlage 2. Deze bevindingen vormen een deel van de onderbouwing voor de kaders en randvoorwaarden die we in het handelingskader meegeven.

### Deelgebied 1: De Oostelijke Vechtplassen

Dit deelgebied is een divers zand, klei- en veengebied van in totaal 6.475 ha. Het gebied is gelegen ten noorden van de stad Utrecht en ligt grotendeels in Noord-Holland. Deze provincie is dan ook voortouwnemer. Een gedeelte van ongeveer 2000 ha ligt op Utrechts grondgebied. Het Utrechtse deel van de Oostelijke Vechtplassen omvat een groot aantal habitattypen, waarvan veenmosrietland het meest stikstofgevoelig is.

Circa 25% van het oppervlak aan stikstofgevoelige habitattypen in het Utrechtse deel van de Oostelijke Vechtplassen kent een overschrijding van de KDW. Redenerend vanuit de omgevingswaarden, conform de Wsn, is sprake van een beperkte opgave. Echter, de KDW voor de overbelaste habitats wordt flink overschreden, gemiddeld met 65%. Het grootste deel van de depositie betreft de zogenaamde achtergronddepositie en wordt niet veroorzaakt door lokale bronnen. Er zijn dus maatregelen op regionaal of nationaal niveau nodig bovenop de maatregelen op lokaal niveau om de situatie voor de meest stikstofgevoelige habitattypen in dit gebied voldoende te kunnen verbeteren.



Figuur 2: Oostelijke Vechtplassen

Daarnaast is het watersysteem essentieel voor het functioneren van dit gebied en zijn maatregelen ook op dit vlak noodzakelijk.

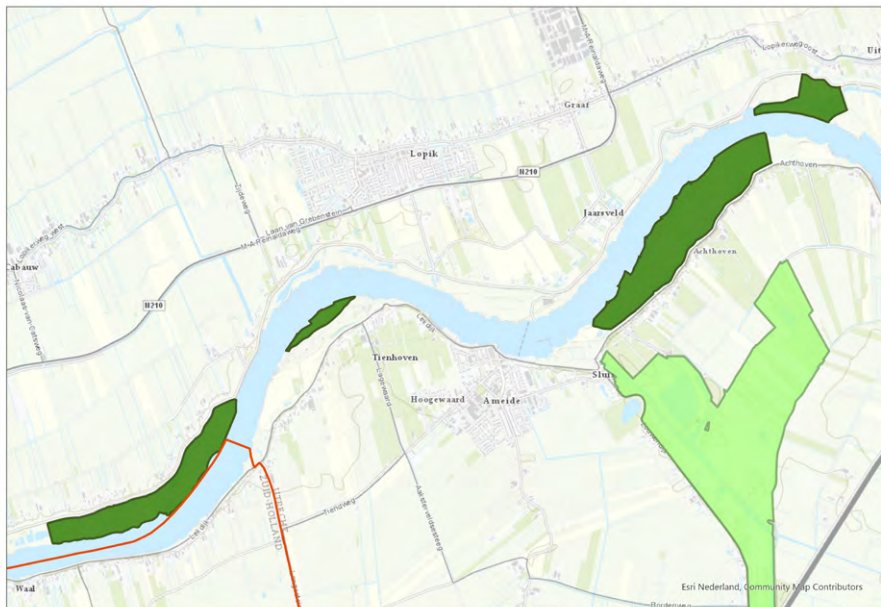
De provincie Utrecht staat aan het begin van het gebiedsproces Oostelijke Vechtplassen. Inzicht in de eisen die de gunstige staat van instandhouding stelt en wat ervoor nodig is om die te bereiken, en een goed uitgeruste instrumentenkoffer zijn essentieel om met het gebied de volgende stap te zetten.



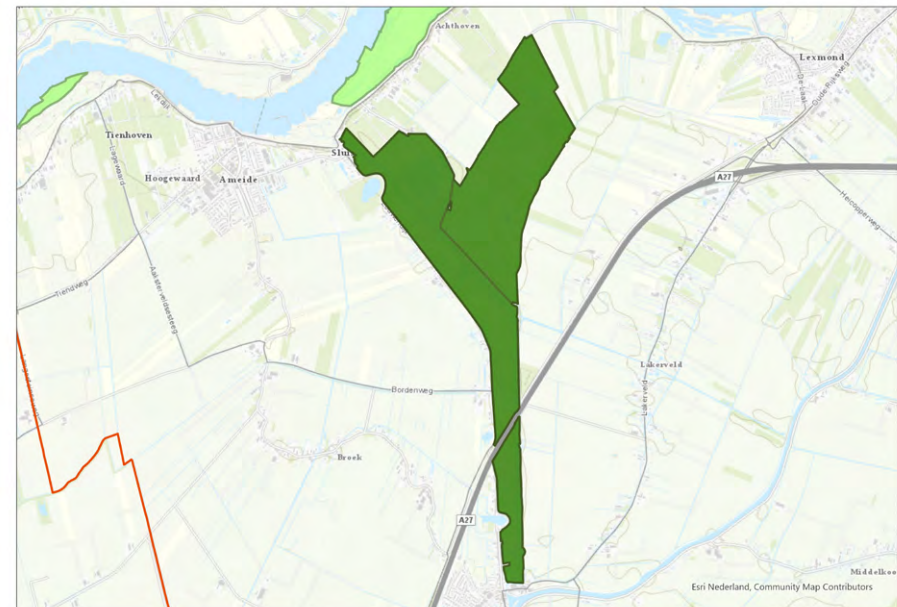
### Deelgebied 2: Zuidwest

Dit deelgebied ligt binnen de gemeenten Vijfheerenlanden en Lopik en omvat drie Natura 2000-gebieden: **Uiterwaarden Lek, Zouweboezem en Lingegebied\ Diefdijk-Zuid**. De stikstofopgave in relatie tot de omgevingswaarde lijkt beperkt. De urgentie om ingrijpende maatregelen te nemen, zoals die er wel is in enkele andere gebieden, is daarom beperkt. Dat laat onverlet dat verslechtering van de habitats voorkomen moet worden.

Daarbij moeten ook andere drukfactoren, zoals waterkwaliteit en -kwantiteit worden meegenomen. Er is een brede behoefte aan een integrale visie voor de lange termijn, gericht op een perspectief voor landbouw en natuur en oplossingen voor een aantal knelpunten dat zich voordoet

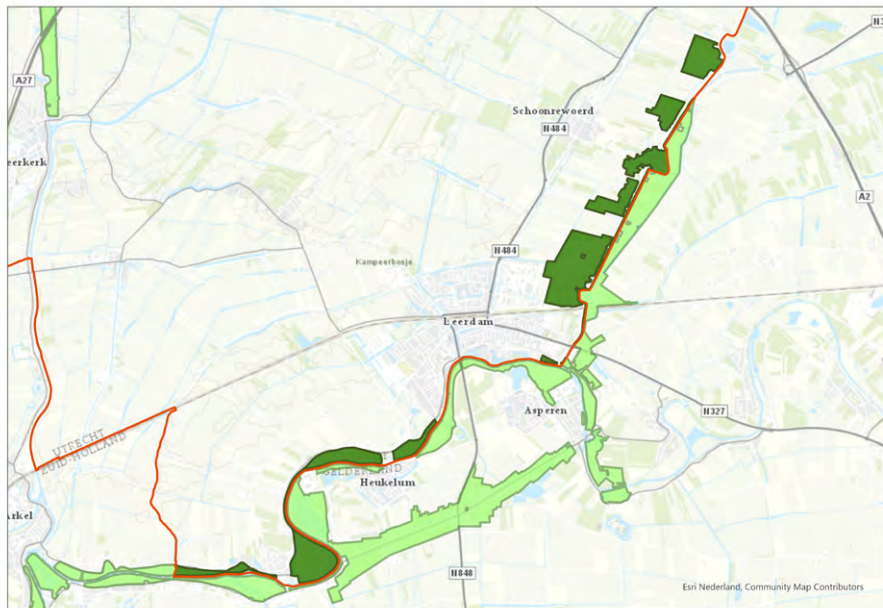


Figuur 3: Uiterwaarden Lek



Figuur 4: Zouweboezem

Koppeling met klimaatbodemdaling is evident. Aan de noordzijde van de Lek wordt aangesloten bij lopende projecten in het kader van natuurlijke uiterwaarden en de dijkverbetering. Aan de zuidzijde wordt een gebiedsproces gestart voor Zouweboezem en Uiterwaarden Lek (zuidzijde), en voor Lingegebied en Diefdijk-Zuid. Naast de beide gebiedsprocessen is veel winst te behalen in flankerend beleid door het faciliteren van die ondernemers die hun bedrijfsvoering willen veranderen.

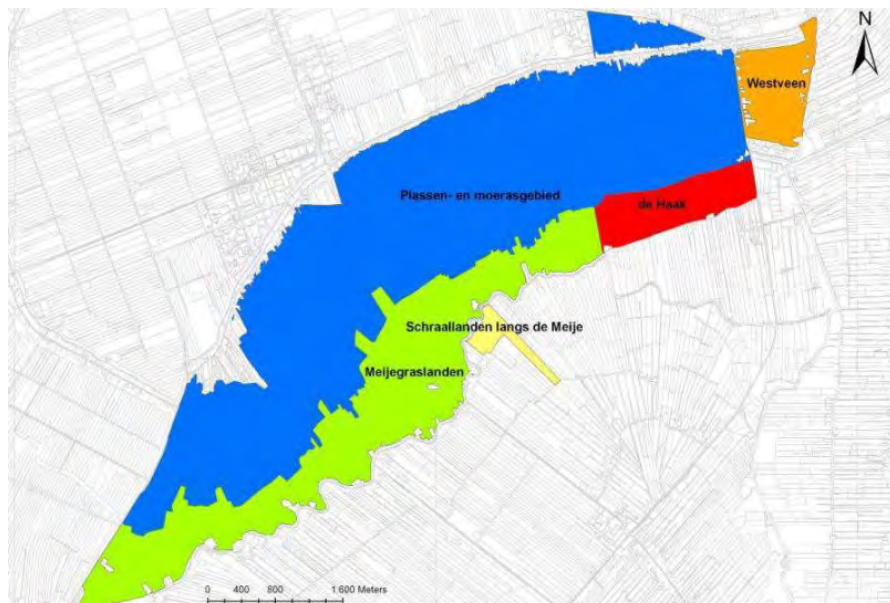


Figuur 5: Lingegebied/DiefdijkZuid

### Deelgebied 3: De Nieuwkoopse Plassen & De Haeck

Dit deelgebied is een veengebied met een omvang van 2.008 ha. Het gebied is gelegen tussen Alphen a/d Rijn en Utrecht en ligt overwegend op Zuid-Hollands grondgebied. Een beperkt deel van 23 ha, het stuk 'Schraallanden langs de Meije', ligt op Utrechts grondgebied en bestaat uit stikstofgevoelig blauwgrasland, vochtige heide en veenmosrietlanden. Doordat het overgrote deel van het Natura 2000-gebied op het grondgebied van de provincie Zuid-Holland valt, sluit de provincie Utrecht aan bij de gebiedsgerichte aanpak van Zuid-Holland: een integrale aanpak gericht op het Natura 2000-gebied en de polders hier omheen binnen een zone van ca. 5 km.

Bij het opstellen van een gebiedsperspectief wordt gewerkt met een ringenbenadering. Deze benadering gaat uit van de Natura 2000-kern met ringen eromheen van 1, 3 en 5 km, af te bakenen langs nader te bepalen poldergrenzen. Deze benadering is zowel polder, als

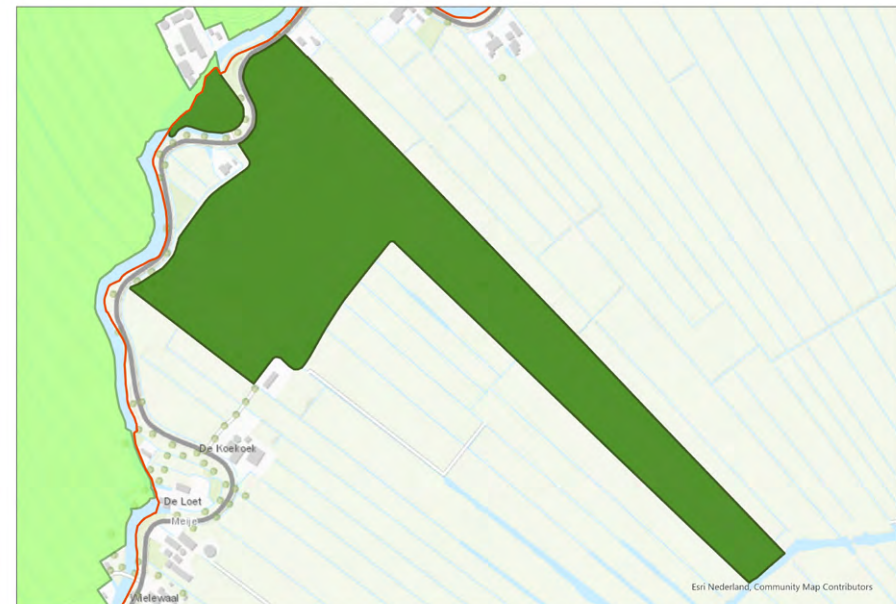


Figuur 6: Nieuwkoopse Plassen

provincie overstijgend en gaat ervan uit dat de stikstofproblematiek geen geografische grenzen kent. De benadering hanteert een straal van maximaal 5 km, omdat impact van stikstofemissies op het Natura 2000-gebied buiten deze straal beperkt is.

Primaire opgaven zijn natuurherstel, verminderen van de stikstofdepositie, reductie van bodemdaling/CO<sub>2</sub> en bijdragen aan een vitale landbouw. Samenhangend is in deze integrale aanpak oog voor opgaven op het vlak van verdroging & kwel en het versterken van de biodiversiteit en het natuurnetwerk. Het bodem- en watersysteem staat aan de basis daarvan.

De agrariërs rondom de Nieuwkoopse Plassen (coöperatie 'Boeren met Perspectief') hebben het voornemen gepresenteerd om zich als sector (met name de melkveehouderij) de 'crisis uit te innoveren'. In de speciaal daarvoor opgezette pilot wordt ingezet op het langjarig verlesen van stikstofruimte, na innovatie. Daarnaast wordt als vervolg op de Proeftuin Veenweiden gewerkt aan een coaching traject in relatie tot managementmaatregelen.

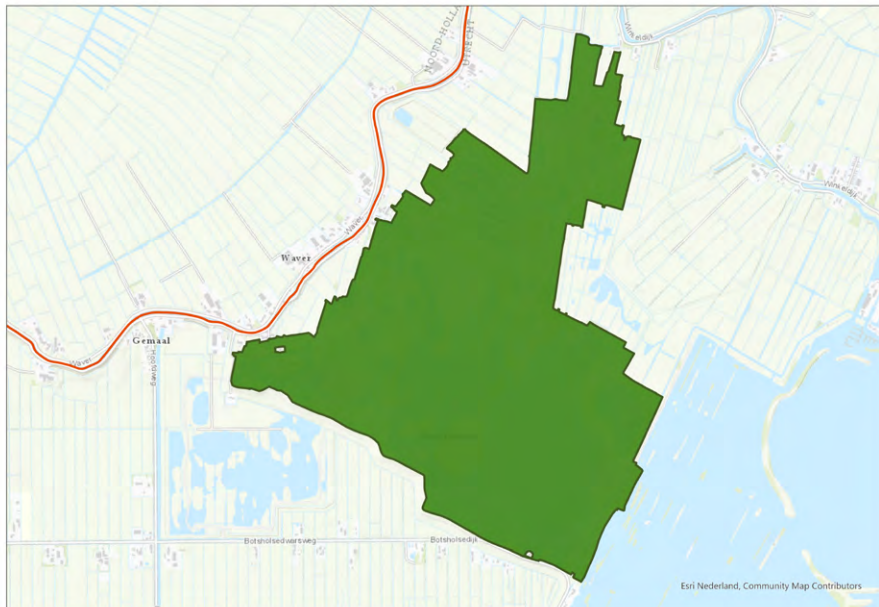


Figuur 7: Schraallanden langs de Meije

#### Deelgebied 4: Botshol

Dit deelgebied is een laagveengebied van 218 ha groot. Het gebied is gelegen tussen Abcoude en Vinkeveen en is verbonden met de Vinkeveense Plassen. Het gebied is gelegen op Utrechts grondgebied en ligt tegen de Noord-Hollandse provinciegrens aan. De verwachting is dat na het uitvoeren van de generieke Rijksmaatregelen en de autonome ontwikkeling nog een opgave voor het gebied bestaat om de verslechtering van de habitats tegen te gaan. De aanwezigheid van voldoende water van goede kwaliteit is daarbij een belangrijke randvoorwaarde.

In de omgeving van Botshol liggen veel opgaven, ambities en programma's, waaronder natuur, landbouw, bodemdaling en energie, waarvoor reeds verschillende gebiedsprocessen zijn gestart.

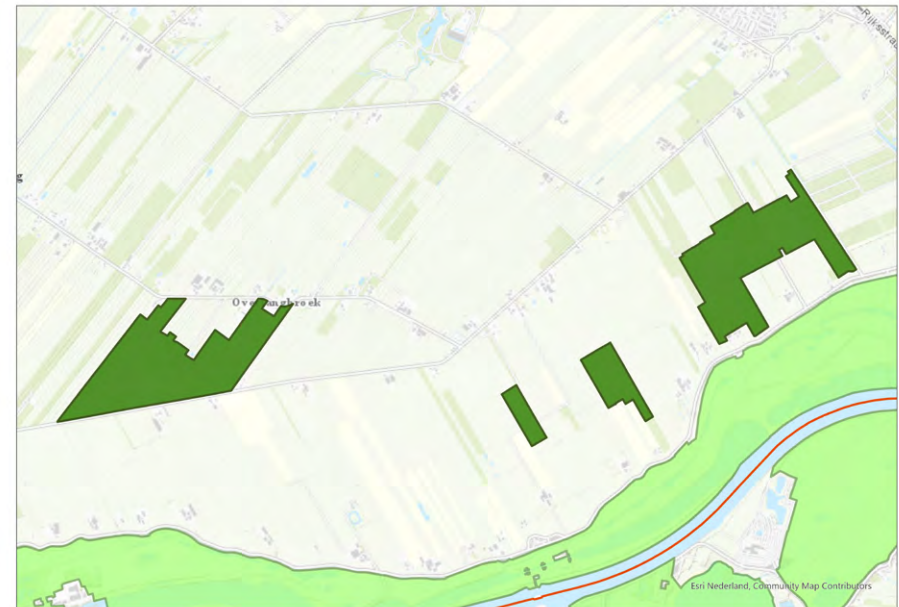


Figuur 8: Botshol

De provincie Utrecht is als stakeholder bij meerdere gebiedsprocessen betrokken, zoals die van reductie van bodemdaling. Hoewel stikstof daarbij in meer of mindere mate al onderwerp van gesprek is, zijn er goede koppelkansen om ook de ambities voor stikstof in te brengen in lopende gebiedsprocessen en binnen het gebied te inventariseren welke mogelijkheden er zijn om hier een bijdrage aan te leveren.

#### Deelgebied 5a: Kolland & Overlangbroek en Rijntakken

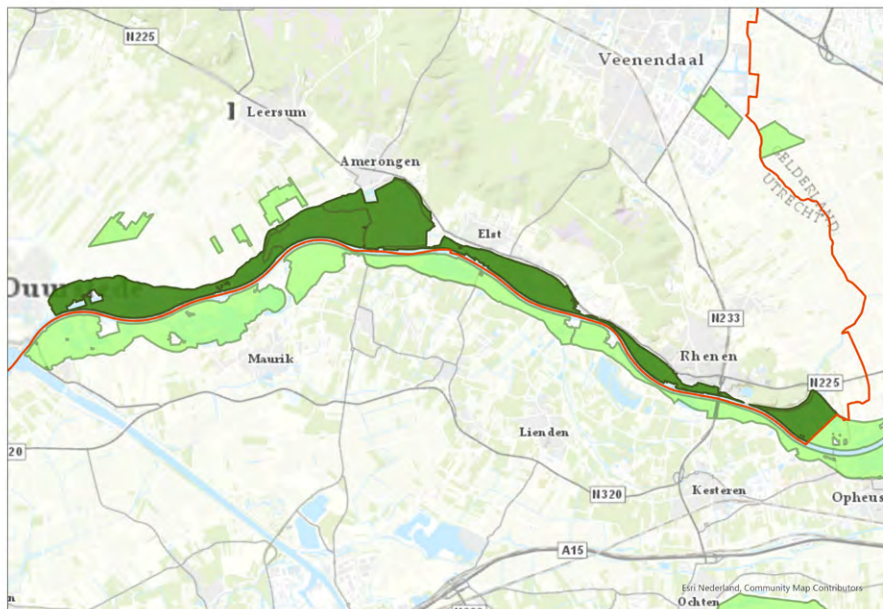
Kolland & Overlangbroek is een gebied van 107 ha en ligt volledig op Utrechts grondgebied. De Natura 2000 gebiedjes liggen op de overgang van de zandgronden van de Utrechtse Heuvelrug en de laaggelegen rivierkleigronden van de Kromme Rijn en Nederrijn en bestaat geheel uit het habitattype vochtige alluviale bossen.



Figuur 9: Kolland & Overlangbroek

De Rijntakken is een gebied van in totaal 23.047 ha, waarvan 1.019 ha gelegen is in de provincie Utrecht. De provincie Gelderland is voortouwnemer voor de Rijntakken. Het gebied bestaat uit delen van de uiterwaarden langs Rijn, Waal en IJssel. Het kent meerdere habitattypen, waarbij stroomdalgrasland het meest stikstofgevoelig is.

Voor Kolland & Overlangbroek en de Rijntakken geldt dat, uitgaande van de thans berekende effecten van de autonome ontwikkeling en bronmaatregelen van het Rijk, de KDW en omgevingswaarde kunnen worden gehaald. Dat laat onverlet dat verslechtering van de habitats voorkomen moet worden. Het bodem- en watersysteem zijn daarbij belangrijke randvoorwaarden. Het beïnvloedingsgebied voor beide Natura 2000-gebieden overlapt grotendeels, daarom is één gebiedsproces opgezet. Het gebied dat hierbij wordt betrokken bestaat uit het landelijk gebied tussen Amerongen, Leersum, Langbroek, Wijk bij Duurstede en de Nederrijn. Dit is een groter gebied dan de oorspronkelijke 5 km



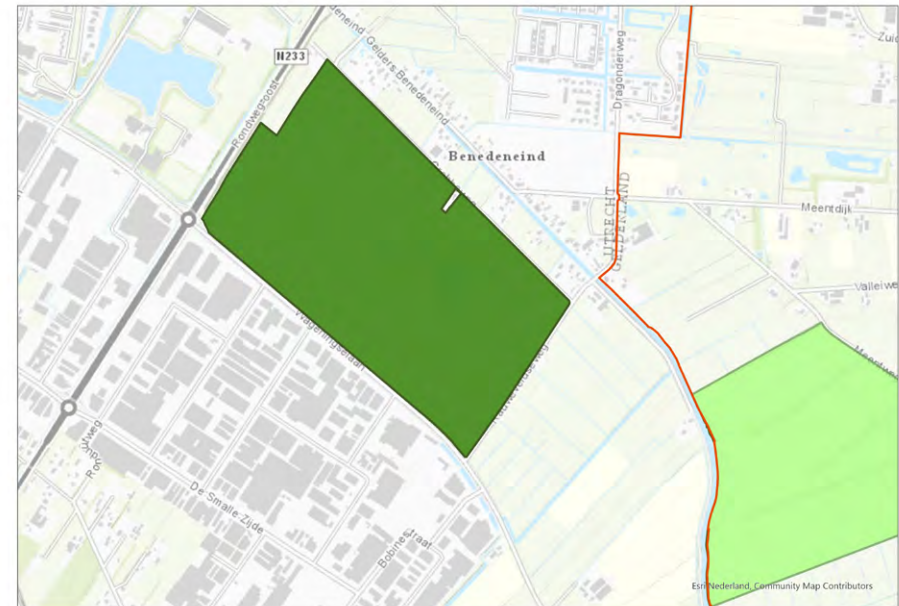
Figuur 10: Rijntakken

zone, maar ligt geografisch gezien logischer. Een deel van de Rijntakken valt binnen de gemeente Rhenen en maakt onderdeel uit van het gebiedsproces Binnenveld.

Veel agrarische percelen grenzen direct aan het Natura 2000-gebied Kolland en Overlangbroek. In de gebiedsgerichte aanpak kijken we naar welke maatregelen mogelijk zijn om agrariërs in staat te stellen in te spelen op minder emissies en het vasthouden van kwel, zodat er goede balans is tussen landbouw en natuur.

#### Deelgebied 6: Binnenveld

Dit deelgebied is een blauwgraslandreservaat van 111 ha groot. Het gebied is gelegen ten zuidoosten van Veenendaal en bestaat uit twee delen waarvan de Hellen zijn gelegen in de provincie Utrecht en de Bennekomse Meent in de provincie Gelderland. Het Utrechtse deel is ca 36 ha groot en kent meerdere stikstofgevoelige habitattypen.



Figuur 11: Binnenveld

De overgangs- en trilvenen (veenmosrietlanden) zijn het meest stikstofgevoelig en het is de verwachting dat ook na het uitvoeren van de generieke Rijksmaatregelen de KDW en omgevingswaarde niet worden gehaald. Naast een stikstofopgave is er ook een opgave op het gebied van waterkwaliteit en -kwantiteit.

De druk op ruimtelijke- en sociale ontwikkelingsruimte in het Binnenveld is enorm door het grote scala aan opgaven die er spelen, uitgewerkt in programma's en projecten. De betrokken overheden (Provincies Gelderland en Utrecht, Regio FoodValley en het ministerie van LNV) zijn gestart om samen met de gebiedspartijen te komen tot een gebiedsproces. Het gebiedsproces stelt de opgaven landbouw, natuur en recreatie als vertrekpunt en werkt verder naar een gezamenlijke richting met het gebied. Dit doen zij, onder andere, via een design-thinking aanpak waarbij gedeelde waarden van het gebied uitgangspunt zijn.

### 2.1.1 Inzichten en lessen

De gesprekken met onze gebiedspartners, in en over de gebiedsprocessen/integrale aanpak, hebben veel inzichten gegeven. De belangrijkste noemen wij hier en krijgen een doorwerking in de kaders en het handelingsperspectief in hoofdstuk 3.

#### **Integraliteit**

##### **1) Stel de toekomst van het landelijk gebied centraal en maak stikstof een deelopgave.**

Er is een breed gevoelde behoefte aan visie, aan een perspectief op de toekomst. Natuur en landbouw zijn en blijven belangrijke functies voor het landelijk gebied. Ga uit van de toekomst voor het landelijk gebied, met daarbinnen verschillende opgaven. Richt je op een perspectief voor verschillende belangengroepen.

##### **2) Een integrale aanpak van de primaire opgaven is essentieel.**

De primaire opgaven binnen Utrecht zijn natuur, bodem en water, landbouw, stikstof en bodemdaling. De basis voor alle opgaven is een robuust bodem- en water-

systeem: bodem en water als ordenend principe. Daarbij zijn er lokaal/regionaal koppelkansen te onderscheiden, in het bijzonder op het gebied van klimaatadaptatie, kringlooplandbouw en energietransitie. Werk integraal waar het kan, sectoraal waar het moet. Om verder te kunnen in het proces is wel duidelijkheid nodig over de omvang van de primaire en mee te koppelen opgaven voor wat betreft de reductie van stikstof- en CO<sub>2</sub> uitstoot, zodat concrete en voor de blijvende agrariërs terug te verdienen oplossingen kunnen worden bedacht.

##### **3) Ga voor oplossingen die bijdragen aan een duurzaam systeem voor de Natura 2000-gebieden.**

Denk na over de duurzame mogelijkheden voor de lange termijn, in plaats van snelle en tijdelijke oplossingen voor de korte termijn. Analyseer de huidige staat van instandhouding, kijk waar deze dient te verbeteren om te komen tot een gunstige staat van instandhouding en onderzoek met de gebiedspartijen met welke maatregelen in het gebied deze bereikt kan worden.

#### **Stikstof**

##### **4) De effecten van de autonome ontwikkeling en de bronmaatregelen van het Rijk zijn niet voldoende om overal de doelen te halen.**

BIJ12 heeft de effecten van de autonome ontwikkeling en de bronmaatregelen van het Rijk vertaald naar de gebieden. Dit heeft inzichtelijk gemaakt of de achtergronddepositie onder de KDW komt en of de omgevingswaarde behaald kan worden. Voorzichtigheid is op zijn plek, mede omdat de landelijke omgevingswaarde nog ruimtelijk vertaald moet worden. Daarnaast zijn we afhankelijk of de autonome ontwikkelingen en de bronmaatregelen van het Rijk inderdaad gerealiseerd worden en het gewenste effect hebben.

De omgevingswaarden zijn landelijke resultaatsverplichtingen voor het Rijk uit de Wsn, en geen directe opgave voor de Natura 2000-gebieden. Zij worden nog wel vertaald naar provinciale of gebiedsgerichte doelen. We hebben deze waarden wel gebruikt om een beeld te krijgen van de omvang van de problematiek. Duidelijk is

wel dat voor Binnenveld, Botshol en de Nieuwkoopse Plassen de effecten van de Rijksmaatregelen op dit moment onvoldoende zijn om de overschrijding van de KDW teniet te doen en te voldoen aan de wettelijke omgevingswaarden. Voor de Oostelijke Vechtplassen geldt dat de omgevingswaarde gehaald wordt, terwijl de KDW voor verschillende stikstofgevoelige habitattypen nog steeds flink wordt overschreden. In Kolland & Overlangbroek, Rijntakken, Uiterwaarden Lek, Zouweboezem en Lingegebied/Diefdijk-Zuid<sup>2</sup> kunnen zowel de KDW als de omgevingswaarde gehaald worden door de effecten van de autonome ontwikkeling en de bronmaatregelen van het Rijk. Overigens kent de wet wel een ‘right to challenge’: als Rijksmaatregelen minder effect sorteren en het gebied voorstellen voor effectievere maatregelen ontwikkelt, kan men deze als alternatief aandragen<sup>3</sup>.

**5) De gebiedsgerichte aanpak kan bijdragen aan een deel van de oplossing voor de stikstofproblematiek, maar generieke maatregelen zijn noodzakelijk.**

De mate waarin de stikstofdepositie afkomstig is van lokale bronnen verschilt per Natura 2000-gebied, maar in alle gevallen kan de gebiedsgerichte aanpak slechts een deel van het probleem oplossen. De stikstofproblematiek kent geen geografische grenzen en een gebiedsgerichte aanpak verder dan 5 km van het Natura 2000-gebied heeft nauwelijks effect op de stikstofdepositie op het betreffende gebied. Naast de gebiedsgerichte aanpak is daarom ook een generieke aanpak nodig.

**6) De gunstige staat van instandhouding is afhankelijk van meer drukfactoren dan enkel stikstof.**

De gunstige staat van instandhouding is afhankelijk van andere drukfactoren dan enkel stikstof, zoals grondwaterstand en de kwaliteit van het grond- en oppervlaktewater. Een overschrijding van de KDW is veelal niet de enige oorzaak van de achteruitgang van de kwaliteit van de Natura 2000-gebieden. Het is van belang om de samenhang tussen en effecten van de verschillende factoren te onderzoeken en de aanpak niet te beperken tot enkel het terugdringen van de stikstofdepositie.

**7) Bied rechtszekerheid en een oplossing voor PAS-melders<sup>4</sup> en interimmer**

Recente gerechtelijke uitspraken leiden tot onzekerheid en onduidelijkheid over wat nu wel en niet kan. Als in gebiedsprocessen oplossingen worden gevonden waarbij vergunningverlening een rol speelt, zoals het verplaatsen van bedrijven, dan moet er sprake zijn van voldoende rechtszekerheid voor de bedrijven die daar aan deelnemen.

**Proces, draagvlak, kennis en kunde**

**8) Maak gebruik van aanwezige kennis en kunde en bestaande netwerken**

Er is in de gebieden en vanuit de partners veel kennis en kunde beschikbaar, dat kan beter gebundeld ingezet worden. Maak gebruik van de bestaande samenwerkingsverbanden, initiatieven vanuit de partners, maatschappelijke organisaties en sociale netwerken in de gebieden. Faciliteer kennisdelers, waaronder deskundigengroepen als de ‘broedkamers’ die vanuit het stikstofcollectief aangedragen zijn en houdt daarbij niet vast aan de provinciegrens. Kennis en inzichten gaan over de provinciegrenzen heen, interprovinciale samenwerking is daarom van belang.

<sup>2</sup> Binnen het Utrechtse deel is voor ca 65 hectare het habitatype nog onbekend. Dit wordt aangeduid met typecodering H9999, waarvoor de KDW wordt gehanteerd van het meest stikstofgevoelige habitatype wat in het Natura 2000-gebied aanwezig is (kalkmoeras). Inmiddels is duidelijk dat het hier niet gaat om kalkmoeras maar om veel minder stikstofgevoelige alluviale bossen. Na formele aanpassing van dit habitatype door de voortouwnemer (Gelderland) wordt ook voor dit type de KDW gehaald.

<sup>3</sup> Met de Wet stikstofreductie en natuurverbetering is artikel 1.12e aan de Wet natuurbescherming toegevoegd.

<sup>4</sup> PAS-melders betreffen activiteiten die onder het PAS een melding hebben gedaan, daarnaast zijn er voormalige PAS-vrijstellingen die niet meldingsplichtig waren, activiteiten die onder het PAS waren vrijgesteld én geen melding hoefden te doen en als laatste interimmers waarbij activiteiten zijn uitgebreid/opgericht na aanwijzing van de Habitatrichtlijn/Vogelrichtlijn, maar vóór de implementatie in landelijke en/of provinciale regelgeving.

**9) Biedt realistische verdienmodellen en voldoende ondersteuning.**

De gebiedsgerichte aanpak komt alleen tot resultaat wanneer er voldoende draagvlak én draagkracht is om tot een transitie van de landbouw te komen. Draagvlak in de streek omzetten naar een aanpak met resultaten vraagt om draagkracht middels realistische verdienmodellen en ondersteuning in regelgeving en financiën voor maatregelen en investeringen die niet vanuit de streek zelf gerealiseerd kunnen worden. Dit vraagt om een bij de ambities passend en werkend instrumentarium (zowel van het Rijk als de provincie), consistentie en zekerheid in vergunningverlening. Een investering in reductie van stikstofemissie die niet bijdraagt aan meer omzet of een hogere marge op het bedrijf, wordt niet vanzelf terugverdiend. Daarvoor zal een alternatieve financiering gevonden moeten worden.

**10) Pak als provincie de regie.**

In de gebieden spelen veel ambities, opgaven en programma's gelijktijdig. Er is behoefte aan het koppelen van dossiers én een partij die hier duidelijk de regie neemt. Er is, in meer of mindere mate, bereidheid tot samenwerken maar dat vraagt wel een procesregisseur en een grens- en organisatie overstijgende aansturing gericht op een echte gebiedsgerichte integrale aanpak. De opgaven zijn omvangrijk, (organisatie)grensoverschrijdend en langjarig. Daarom is het van belang een organisatievorm te bepalen waarmee het mogelijk is om uitwerkingen op gebiedsniveau in goede banen te leiden. Stuur op bottom-up processen in de gebieden, maar pak ook door als het moet.

**2.2 Versterken instrumentarium**

Afgelopen periode zijn we actief bezig geweest met de ontwikkeling van de instrumentenkoffer. Vanuit zowel ambtelijke kennis, als externe kennis vanuit de gebiedspartijen is input opgehaald. Ook zijn er diverse onderzoeken en pilots uitgevoerd die inzichten

genereren voor verdere ontwikkeling van instrumenten. De belangrijkste lessen geven we hieronder weer. Deze zijn input voor de kaders.

**2.2.1 Het instrumentarium**

We zetten in op zowel bestaand als nieuw instrumentarium en maken daarbij onderscheid tussen maatregelen voor de korte (2022) en de (middel)lange termijn (2023 en verder). De instrumenten in deze koffer zijn op alle sectoren gericht. Echter, het nieuwe instrumentarium kent een sterke focus op de landbouw vanwege de bijdrage van deze sector aan de stikstofdepositie.

***Bestaand instrumentarium***

Bij het bestaande instrumentarium denken we voor de korte termijn aan het benutten van het POP3+ programma, aansluiting op het Nationaal Strategisch Programma (NSP) voor de volgende periode van het Gemeenschappelijk Landbouwbeleid (GLB) en provinciale middelen voor klimaat (bodemdaling). Er vindt afstemming plaats met het Rijk over de inzet van instrumenten, zoals de gerichte opkoop veehouderijen, zodat er geen overlap plaatsvindt en we goede ervaringen overnemen in onze eigen instrumentenkoffer (bijvoorbeeld het Omschakelprogramma). Om dergelijke regelingen goed vindbaar te maken, richten we één loket in waar een agrariër terecht kan voor alle mogelijke regelingen (gebaseerd op meerdere provinciale opgaven). Ook onderzoeken we de mogelijkheden om ons RO-instrumentarium uit te breiden (bijvoorbeeld de huidige ruimte-voor-ruimte-regeling) en de experimenteerruimte in de provinciale omgevingsverordening in te zetten. We willen onderzoeken of het mogelijk is om bij verbreding van agrarische ondernemers de agrarische hoofdfunctie losgelaten kan worden. Voor de (middel)lange termijn kijken we bijvoorbeeld naar het verankeren van de in te zetten instrumenten in vergunningverlening.

***Nieuw instrumentarium***

Ons instrumentarium is gefocust op de zogenoemde 'blijvers' onder de agrarische ondernemers. We willen hen faciliteren bij de transitie naar kringlooplandbouw. Een onderdeel



daarvan is het stimuleren van nieuwe verdienmodellen en het werken met kritische prestatie indicatoren (KPI's). Dit in combinatie met stimulerende maatregelen in de vorm van een subsidieverordening, die de transitie kunnen ondersteunen, maar ook via coaching en kennistrjecten. Voor de (middel)lange termijn werken we met langjarige overeenkomsten voor (agrarischnatuur en landschapsbeheer en onderzoeken we hoe dit verankerd kan worden in vergunningverlening en beleid. We hebben daarbij aandacht voor het verdienmodel met een passende vergoeding, maar ook voor de landbouwstructuur.

Voor een toekomstperspectief voor natuur en landbouw zijn grondinstrumenten van belang. Zo organiseren we de juiste functie op de juiste plek en creëren we "schuifruimte" die benodigd is om de gebiedsprocessen op gang te brengen. Het stelt agrariërs in staat vorm te geven aan de gewenste ontwikkelingen.

Agrariërs die willen stoppen en die een aanzienlijke depositie veroorzaken op Natura 2000-gebieden worden deels gefaciliteerd vanuit lopende Rijksregelingen (Gerichte opkoop veehouderijen en Landelijke beëindigingsregeling piekbelasters veehouderij). We onderzoeken in de grondstrategie welke maatregelen de provincie zelf aanvullend kan nemen.

### **Maatregelen Programma Natuur**

Parallel aan het ontwikkelen van instrumenten voor de agrarische sector, hebben we via het Programma Natuur instrumenten tot onze beschikking die specifiek gericht zijn op het robuuster maken van natuur. De uitvoering van maatregelen uit het Programma Natuur kent twee fases. Fase 1 (2021 – 2023) zet in op maatregelen in de Natura 2000-gebieden. Het gaat hierbij om verbetering van de kwaliteit van natuurgebieden, hydrologische verbetering, maatregelen in overgangszones, inclusief verbinding tussen gebieden, overige kwaliteitsmaatregelen bovenop het Natuurpact en versnelling van verwerving. In fase 2 (2023 – 2030) ligt de nadruk op maatregelen in de zogeheten overgangsgebieden. Dat zijn de gebieden rondom de Natura 2000-gebieden die kunnen bijdragen aan

een gunstige staat van instandhouding voor de stikstofgevoelige habitats, met name door een minder intensief gebruik.

### **Stikstofbank en provinciale doelenbank**

Het administreren van vrijgekomen stikstofruimte gaan de provincies samen met het Rijk regelen via een stikstofbank (landelijk) en doelenbanken (provinciaal). In april 2021 zijn door de Bestuurlijke Commissie stikstof afspraken gemaakt over hoe deze bank te vullen, wie er gebruik van gaat maken en wat voor provinciale doelenbanken gesteld gaan worden. In juli 2021 is door alle provincies besloten de stikstofbank op te nemen in de provinciale beleidsregels salderen. Om de doelenbanken te vullen zijn we bereid om bedrijven op te kopen. GS kunnen besluiten tot het instellen van een doelenbank, op dit moment is de provincie Utrecht voornemens om vier provinciale doelenbanken op te zetten:

- 1) een legalisatiebank voor zaken uit het verleden;
- 2) een bank voor nieuwe projecten van provinciaal belang (bijvoorbeeld voor mobiliteit);
- 3) een bank voor de pilot Boeren met Perspectief Nieuwkoopse plassen (gericht op de ambtelijke/bestuurrechtelijke variant);
- 4) een bank voor gebiedsprocessen.

### **2.2.2 Pilots en onderzoeken**

Via pilots onderzoekt de provincie welk beleid en instrumentarium werkend en passend is. Er is gestart met de casuïstische pilot inzake verleen van innovatie rondom de Nieuwkoopse Plassen. Dit doen we in samenwerking met de coöperatie 'Boeren met Perspectief', natuurorganisaties, Provincie Zuid-Holland en het ministerie van LNV. Een andere pilot rondom de Nieuwkoopse Plassen is het coachingstraject managementmaatregelen, gericht op uitstootreductie van zowel stikstof, als broeikasgassen.

In kader van de Samenwerkingsagenda Landbouw wordt in de Kromme Rijnstreek een proeftuin Kringlooplandbouw ontwikkeld, waarbinnen de landbouw samen met overheden, marktpartijen en maatschappelijke organisaties wil onderzoeken wat kringlooplandbouw

concreet betekent en hoe de ondernemers (melkveehouders én fruittelers) de transitie naar kringlooplandbouw kunnen vormgeven. De Regiodeal FoodValley heeft een pilot opgezet rondom een meetnetwerk voor o.a. fijnstof, geur en ammoniak. In het kader van het Programma Natuur en in de concept Regionale Veenweide Strategie worden pilots opgestart rondom afwaardering agrarische gronden en verbetering van het verdienvermogen van agrarische bedrijven. In bijlage 3 staat een meer uitgebreide beschrijving van de diverse pilots.

### **Lopende onderzoeken**

Er lopen veel onderzoekstrajecten in het kader van stikstof en verwante onderwerpen.

Een aantal onderzoeken die mogelijk impact hebben geven we hier weer.

In navolging op een onderzoek naar de bijdrage van het natuurinclusief inrichten van overgangsgebieden rondom Natura 2000-gebieden kijkt het ministerie momenteel samen met provincies naar de effectiviteit hiervan. In IPO-verband worden nieuwe stikstofanalyses uitgevoerd en natuurdoelanalyses voorbereid. De resultaten komen naar verwachting in de loop van 2022 beschikbaar.

De RUD heeft in opdracht van de provincie Utrecht analyses uitgevoerd naar de bronnen voor stikstofdepositie op de Natura 2000-gebieden. Samen met de eerdere analysereultaten van de RUD helpt dit ons in het kiezen van de juiste maatregelen, waarbij de effectieve en efficiënte inzet van middelen van groot belang is.

Komende jaren (tot 2030) staan in de provincie Utrecht een groot aantal woningbouwprojecten gepland. De provincie Utrecht (Programma versnelling woningbouw) heeft een ingenieursbureau gevraagd te screenen voor welke woningbouwplannen binnen de provinciegrenzen zij verwachten dat een 'mogelijk negatief effect op Natura 2000-gebieden' (bijdrage > 0,00 mol/ha/jaar) ontstaat ten aanzien van stikstofdepositie. De resultaten verwachten we begin 2022.

### **2.2.3 Inzichten en lessen**

Bij een eerste inventarisatie zijn vanuit zowel ambtelijke kennis, als externe kennis van gebiedspartijen veel lessen en inzichten opgedaan. De belangrijkste noemen wij hier en laten we doorwerken in de kaders en het handelingsperspectief in hoofdstuk 3.

#### **1) Grondinstrumenten (inclusief benodigde middelen) die grondmobiliteit op gang brengen en verplaatsing, extensivering e.d. mogelijk maken zijn essentieel.**

Grondinstrumenten zijn vooral bedoeld om de juiste functie op de juiste plek te krijgen en de landbouw te ondersteunen bij de benodigde ontwikkelingen. Ze bieden speelruimte in de gebiedsprocessen en brengen daardoor op gebiedsniveau oplossingsrichtingen dichterbij. Er zijn pilots nodig voor het uitproberen van ecosysteemdiensten, waarbij het grondgebruik past bij de Natura 2000-gebieden (zie bijlage 3). Ook afwaarderen/herwaarderen en het ondersteunen van bedrijfsverplaatsing kan kansen bieden.

#### **2) Kringlooplandbouw is richtinggevend voor de gebiedsgerichte aanpak**

Als uitwerking van de provinciale Landbouwvisie moet kringlooplandbouw meer worden verbonden met de gebiedsgerichte opgaven. Daarbij kan de systematiek van Kritische Prestatie Indicatoren (KPI's) behulpzaam zijn (bijlage 3). In de gebiedsprocessen brengen we in beeld hoe de bedrijven nu scoren op de (stikstof-gerelateerde) KPI's (nulmeting) en hoeveel ammoniak reductie gerealiseerd kan worden op basis van de streefwaarden die we in de Biodiversiteitsmonitor Melkveehouderij hanteren. Door gebiedsgerichte, realistische en haalbare streefwaarden te bepalen voor KPI's, geven we agrariërs doelen mee en laten we het aan hun eigen vakmanschap over hoe ze daar komen. Dat biedt handelingsperspectief aan de ondernemers. Waar nodig ondersteunen we de ondernemer met onze instrumentenkoffer, het delen van kennis en coachingstrajecten. Een mogelijkheid daarbij is het 'belonen van prestaties', waarbij we aansluiten bij de beloningsinstrumenten via de Biodiversiteitsmonitor. Het hanteren van KPI's biedt ons de mogelijkheid om de integraliteit en effectiviteit van maatregelen/subsidies te beoordelen.

**3) Inzicht in de landbouwstructuur en verkaveling is essentieel.**

Een actuele landbouwanalyse is nodig en wordt in 2022 verwacht. Die zal ingebracht worden als onderdeel van de factfinding in de gebiedsprocessen.

**4) Zorg voor afstemming en integratie met bestaande en toekomstige regelingen.**

De door de provincie te ontwikkelen subsidieregelingen voor de stikstofopgave dienen goed afgestemd, en waar mogelijk geïntegreerd, te worden met bestaande en toekomstige regelingen. Op die manier voorkomen we dat te veel regelingen naast en los van elkaar ontstaan, benutten we mogelijke synergievoordelen en vergroten we de vindbaarheid.

**5) Houd rekening met bijeffecten van de inzet op technologie.**

Wanneer een agrariër investeert in technologische maatregelen op zijn/haar bedrijf, dan kan dit leiden tot intensivering. Dit kan op gespannen voet staan met andere opgaven en ook leiden tot lock-in.<sup>5</sup> Desinvesteringen liggen hierbij de loer, vooral in de directe omgeving van de Natura 2000-gebieden. Dit willen we voorkomen.

**6) Juridische borging van technische maatregelen is belangrijk.**

Aansluitend liggen een aantal technische maatregelen op bedrijfsniveau, zoals stalaanpassingen, onder een juridisch vergrootglas. Aangezien dergelijk maatregelen grote investeringen vragen, is het voor agrariërs van belang dat dit type maatregel geborgd is: zowel via een vergunning als via het vastleggen van stikstofruimte die de maatregel oplevert.

<sup>5</sup> Wij willen voorkomen dat boeren zwaar moeten investeren op één thema (zoals stikstof), daarvoor geld moeten lenen en gedwongen zijn om de productie te verhogen om mogelijk later weer geconfronteerd te worden met nieuwe opgaven en investeringen op andere opgaven. We beogen bedrijven te ondersteunen om integraal te verduurzamen zonder dat we het rendement en de financiering onder druk zetten.

**7) Maak één helder informatiepunt.**

Maak de beschikbare instrumenten en informatie daarover makkelijk vindbaar via een loket om daarmee ondernemers zo veel mogelijk te ontzorgen bij het aanvragen van subsidies of adviesdiensten. Het landbouwportaal van de provincie Noord-Holland wordt als goed voorbeeld gezien.

**8) Pilots en onderzoeken dragen bij om ontbrekende kennis in te brengen in de gebiedsprocessen.**

Er lopende op dit moment al verschillende pilots waarvan de uitkomsten een bijdrage kunnen leveren aan het ontwikkelen van het instrumentarium en inzichten kunnen leveren in de gebiedsprocessen. De gebiedspartners geven aan onder andere behoefte te hebben om nieuwe pilots op te zetten die inzicht geven op welke manier het gebiedsproces het beste georganiseerd kan worden en welke effecten instrumentarium en innovaties hebben. Daarnaast is gebleken dat er nog veel informatie ontbreekt om goede analyses van de gebieden te kunnen maken.

## 2.3 Juridische ontwikkelingen

Deze paragraaf schetst de belangrijkste ontwikkelingen die zich het afgelopen jaar op Rijksniveau hebben voorgedaan, de laatste juridische ontwikkelingen en ontwikkelingen met betrekking tot de vergunningverlening. Een uitgebreide toelichting is opgenomen in bijlage 4.

***Wet stikstofreductie en natuurverbetering***

Op 1 juli 2021 is de Wet stikstofreductie en natuurverbetering (Wsn) in werking getreden. De Wsn regelt onder andere de resultaatsverplichting voor stikstofreductie: in 2025 moet minimaal 40% van het areaal van de stikstofgevoelige natuur in beschermde Natura 2000-gebieden een gezond stikstofniveau hebben; in 2030 minimaal 50% en in 2035 minimaal 74%. In het regeerakkoord 2021 – 2025 wordt de wettelijke doelstelling

versneld van 2035 naar 2030 en komt daarmee in lijn met het advies van het adviescollege Stikstofproblematiek (commissie-Remkes). De wet geeft de opdracht voor een programma van maatregelen om die reductie te bereiken en de natuur te herstellen, of in elk geval verslechtering te voorkomen. Ook regelt de wet de tussentijdse monitoring en bijsturing waar nodig. De wet maakt een gedeeltelijke vrijstelling van de natuurvergunningplicht voor het aspect stikstof voor activiteiten van de bouwsector mogelijk. Het is niet vanzelfsprekend dat met de uitvoering van de Wsn aan de Europese verplichtingen ten aanzien van de instandhoudingsdoelen voldaan wordt.

De Wsn bepaalt dat vóór 1 juli in 2023 alle provincies (op het niveau van GS) aan de minister een gebiedsplan voorleggen, waarin de gebiedsgerichte uitwerking van de landelijke omgevingswaarden en het programma stikstofreductie en natuurherstel zijn uitgewerkt.

Verder staat in de Wsn opgenomen dat binnen drie jaar na inwerkingtreding van de wet er een oplossing voor de PAS-melders en meldingsvrije activiteiten gevonden is. Het Rijk is verantwoordelijk voor het vaststellen van het legalisatieprogramma en voor het beschikbaar maken van de benodigde stikstofruimte. Samen met het Rijk worden de eerste Utrechtse dossiers die in aanmerking komen voor legalisatie beoordeeld. Er wordt gewerkt aan een plan van aanpak voor de meldingsvrije activiteiten.

### **Regeerakkoord 2021 - 2025**

Het recent uitgebrachte regeerakkoord geeft aan dat de coalitie beoogd de natuur te beschermen, het verlies van biodiversiteit te herstellen en een perspectief aan de agrarische sector te bieden. Dit wil het Kabinet doen door te investeren in een duurzame landbouw en een robuust natuurareaal. De aanpak richt zich niet alleen op stikstof, maar ook op de (Europese) normen en opgaven van de waterkwaliteit, bodem, klimaat en biodiversiteit. Deze aanpak zal leiden tot grote aanpassingen in het landelijk gebied. Er wordt een Nationaal Programma Landelijk Gebied opgericht, dat de uitdagingen in de landbouw

en natuur aanpakt. Er worden bestuurlijke afspraken gemaakt met de provincies onder welke voorwaarden het beschikbare rijksbudget wordt vrijgegeven. Gebiedsgericht wordt inzichtelijk gemaakt wat de perspectieven zijn voor verschillende vormen van landbouw en het toekomstperspectief. Om op verantwoorde wijze stikstofruimte uit te geven, wordt gewerkt met goed onderbouwde kader en eisen aan vergunningverlening. De integrale aanpak biedt op afzienbare termijn de basis voor ruimere vergunningverlening.

### **Recente gerechtelijke uitspraken**

Verschillende uitspraken van de rechtbank, waaronder die van de rechtbank Midden-Nederland, hebben gevolgen voor de vergunningverlening. Naast het legaliseren van de PAS-melders en meldingsvrije activiteiten zijn er interim-uitbreiders en 'opzichzelfstaande vergunningssituaties'. Voor de interimers biedt de Wsn nu geen oplossing. Het is voor enkel de provincie niet oplosbaar en vraagt om de schaal en kracht van het Rijk. De laatste categorie 'opzichzelfstaande vergunningssituaties' moet nog in kaart worden gebracht en vervolgens naar een oplossing worden gezocht. Het extern salderen voor nieuwe initiatieven binnen de huidige beleidsregels is maar zeer beperkt mogelijk. Dit komt doordat er nog beperkingen zijn om extern te salderen voor bedrijven die op 4 oktober 2019 beschikten over dier- of fosfaatrechten. Pas als de instandhoudingsdoelen zijn behaald kan weer rechtszekere vergunningverlening plaatsvinden. Hierbij kunnen ook beperkte toenames worden toegestaan, op voorwaarde dat de instandhoudingsdoelen niet verslechteren.

## **2.3.1 Inzichten en lessen**

### **1. De Wsn verplicht de provincies om een gebiedsplan op te stellen.**

De provincie heeft vanuit de Wsn de verplichting tot het opstellen van een gebiedsplan. De gebiedsagenda's die we per Natura 2000-gebied schrijven vormen gezamenlijk de input voor het provinciale gebiedsplan.

**2. Uit de Wsn volgt dat er geen verslechtering van de habitats mag plaatsvinden.**

Het is een wettelijk vereiste dat achteruitgang van de natuur voorkomen moet worden en dat de instandhoudingsdoelen gerealiseerd worden. Om de vergunningverlening weer op gang te krijgen is het van belang dat er maatregelen genomen worden die aantonen dat deze ten goede komen van de instandhoudingsdoelen. Er is maar beperkt ruimte binnen het behalen van de instandhoudingsdoelstellingen om toenames in stikstofdepositie toe te staan ten gunste van de vergunningverlening.

**3. Door ambitieuze verwachtingen vanuit het Rijk ligt er veel druk op de gebiedsprocessen om de KDW en de omgevingswaarden te halen.**

Het Rijk gaat ervan uit dat met de autonome ontwikkelingen en de bronmaatregelen reducties, zoals vooraf zijn ingeschat, worden behaald. Het is de vraag of dit een realistische aanname is, aangezien op dit moment de uitvoering van de bronmaatregelen beperkt van de grond komt. De provincies hebben een inspanningsverplichting om bij te dragen aan de landelijke omgevingswaarden, waarbij de vertaling van de landelijke omgevingswaarden naar provinciale of gebiedsgerichte doelen nog gaat plaatsvinden.

**4. Het maken van de vertaling van depositie naar emissie is essentieel.**

Het programma stikstofreductie en natuurherstel spreekt over een vertaling van de omgevingswaarden naar emissiedoelstellingen. Voor de gebiedspartijen is het essentieel om te kunnen werken aan emissiedoelen per Natura 2000-gebied. In de gebiedsprocessen wordt dit meegenomen.

**5. Het totale vergunningenvraagstuk moet in kaart zijn.**

De Wsn stelt dat binnen drie jaar na inwerkingtreding de PAS melders gelegaliseerd zijn. Dit geldt ook voor de overige meldingen. Het is een zorgpunt dat de Wsn

geen oplossing biedt voor de interimers. Ook blijkt dat er agrariërs zijn die in de veronderstelling zijn dat hun vergunning voldoende is, terwijl het mogelijk is dat deze op grond van de Wnb niet langer volstaat. Dit volledige vraagstuk moet in kaart zijn, zodat naar een oplossing gezocht kan worden.

**6. De noodzaak om te komen tot houdbare vergunningverlening is evident.**

We willen voorkomen dat vergunningen worden ingetrokken. Door uitspraken van de rechtbank waarin RAV factoren ter discussie worden gesteld, is het onzeker wanneer de onderbouwing voldoende is. In gerechtelijke uitspraken worden in de vergunningverlening gehanteerde termen als 'voldoende daling' en 'binnen afzienbare termijn' als onvoldoende uitgewerkt beoordeeld. Om hier duiding aan te geven is het van belang om zowel gebiedsdoelstellingen te benoemen als natuurherstelplannen te maken.

Ook wetenschappelijke onderbouwing van maatregelen en monitoring op de realisatie is van belang om de noodzakelijke onderbouwing te leveren. Zo moet duidelijk worden of door het treffen van maatregelen de natuurwaarden niet achteruit gaan, de stikstofdepositie voldoende daalt en de maatregelen binnen gestelde termijn worden uitgevoerd. Ook moet er duidelijkheid komen of innovaties standhouden bij de rechtbank.

Om de vergunningsproblematiek op orde te brengen is het ook noodzakelijk dat het Rijk de bronmaatregelen voortvarend uitvoert, zodat er voldoende stikstofruimte voorhanden is. In het regeerakkoord wordt gesproken over goed onderbouwde kaders en eisen aan vergunningverlening in het kader van de Wnb. Samen met een integrale aanpak moet dit op afzienbare termijn de basis bieden voor ruimere vergunningverlening. Daarmee kan de onzekerheid die nu is ontstaan bij de agrarische sector weggenomen worden.



# 3. KADERS EN PERSPECTIEF VOOR VERDERE UITVOERING GEBIEDSGERICHTE AANPAK

### 3.1 Inleiding

Met het vaststellen van de leidraad in juli 2020 hebben Provinciale Staten kaders bepaald voor de gebiedsgerichte aanpak (bijlage 5). Afgelopen periode hebben PS moties aangenomen ter aanvulling of aanscherping van deze kaders. Daarbij hebben we vanuit de gebiedsprocessen geleerd dat het vormgeven van de gebiedsgerichte aanpak een integrale benadering vraagt op basis van kaders met een bredere focus. De kaders uit de Leidraad blijven gehandhaafd, maar voornoemde ontwikkelingen maken aanvulling, aanpassing en aanscherping nodig.

Na ieder kader volgt het bijbehorende handelingsperspectief. Met de voorgestelde kaders en perspectieven verwachten we de gebiedsgerichte aanpak verder efficiënt vorm te kunnen geven. Daarmee zijn deze kaders het vertrekpunt voor de gebiedsagenda's; de concrete uitwerking van opgaven en bijpassende aanpak met maatregelen per gebied, die input vormen voor het gebiedsplan dat vóór 1 juli in 2023 door alle provincies (op het niveau van Gedeputeerde Staten) aan de minister voorgelegd moet worden. In het gebiedsplan worden de gebiedsgerichte uitwerking van de landelijke omgevingswaarden en het programma stikstofreductie en natuurherstel nader uitgewerkt.

### 3.2 Kaders en perspectief

- a. **Kader:** Het bereiken en behouden van de gunstige staat van instandhouding, en dus het halen van de instandhoudingsdoelstellingen voor de Natura 2000-gebied en, is het uitgangspunt voor de gebiedsgerichte aanpak en het te ontwikkelen instrumentarium.
- Handelingsperspectief:** We maken haalbare plannen met een integrale visie, waarbij we ook rekening houden met biodiversiteit buiten Natura 2000-gebieden. Zo komen we in de overgangsgebieden rondom de Natura 2000 tot een duurzame situatie waarin landbouw als drager van het landschap en een gezonde leefomgeving kan

blijven bestaan. Juist in de overgangsgebieden is het zaak te zoeken naar de juiste balans tussen de verschillende functies.

We kijken in de uitwerking van de processen naar alle kwaliteitseisen en drukfactoren die de kwaliteit van de Natura 2000-gebied en beïnvloeden. Het tegengaan van verslechtering en behalen van de instandhoudingsdoelstellingen zijn het uitgangspunt.

We verzamelen hier de benodigde gegevens voor via uitvoering van systeemanalyses (LESA), natuurdoelanalyses en stikstofanalyses. Aan de hand van deze informatie bepalen we maatregelen voor alle drukfactoren die van invloed zijn op de staat van instandhouding.

De provincie heeft een inspanningsverplichting om met de gebiedsgerichte aanpak een bijdrage te leveren aan het halen van de landelijke omgevingswaarden. Belangrijke ontwikkelingen die van invloed kunnen zijn op deze ambitie zijn de vertaling van de landelijke omgevingswaarden naar provinciale of gebiedsgerichte doelen door Rijk en IPO en afspraken in het nieuwe regeerakkoord.

- b. **Kader:** We werken aan een toekomstperspectief voor de landbouw.
- Handelingsperspectief:** De landbouw is en blijft een sector van belang, als voedselproducent en als belangrijke drager van het landschap en de economie van het landelijk gebied. Toekomstperspectief en een goed verdienmodel voor agrariërs is dan ook van groot belang. We onderzoeken welke mogelijkheden er zijn voor agrarische bedrijven of de agrarische hoofdfunctie losgelaten kan worden.

De Landbouwisie, en daarmee de transitie naar kringlooplandbouw, is richtinggevend voor de gebiedsgerichte aanpak en het te ontwikkelen instrumentarium. Daarmee leggen we de focus op de blijvende boer en instrumenten die hem/haar helpen die transitie vorm te geven. We werken een systematiek van Kritische Prestatie

Indicatoren (KPI) uit waarmee we agrariërs vanuit hun kennis, kunde en vakmanschap in staat willen stellen aan onze doelstellingen te werken. Via langjarige overeenkomsten en passende vergoedingen vergroten we de mogelijkheden van (agrarisch-) natuur en landschapsbeheer. Ook stimuleren we nieuwe verdienmodellen.

Het IPO heeft een opdracht uitgezet bij kennisinstellingen om te komen tot emissiedoelstellingen. Deze verkenning is medio 2022 gereed. De uitkomsten van deze verkenning gebruiken we om emissiedoelstellingen per gebied te formuleren. De vergunningverlening en wetgeving zijn op dit moment ingericht rondom depositiedoelstellingen, reden waarom we deze vooralsnog aanhouden.

c. **Kader:** We werken integraal en stellen het gebied centraal.

**Handelingsperspectief:** Integraal werken draagt bij aan het draagvlak en aan de optimale afstemming tussen de verschillende ambities en opgaven in een gebied. Dit vraagt om gesprekken over elkaar versterkende, maar ook conflicterende zaken en het maken van keuzes.

Vanuit het gebied vindt de integratie van de (sectorale) opgaven plaats: we integreren dus niet vanuit een centrale stikstofopgave de andere opgaven maar zoeken van het begin af aan naar wat er nodig is in het gebied. Om voortgang te behouden is het wel van belang focus aan te brengen: we gaan uit van primaire opgaves en bepalen we per gebied welke opgaves we verder in de gebiedsgerichte aanpak meenemen. De basis voor alle opgaven is een robuust bodem- en watersysteem: bodem en water als ordenend principe.

De primaire opgaves binnen Utrecht zijn:

- Natuur
- Bodem en Water (waterkwaliteit en -kwantiteit, KRW)
- Landbouw (landbouwvisie, kringlooplandbouw)
- Stikstof
- Bodemdaling (CO<sub>2</sub>)

De klimaatopgave is veelomvattend, en wordt hier beperkt tot het onderdeel bodemdaling. Werken aan natuur, landbouwtransitie en bodemdaling levert een belangrijke bijdrage aan klimaatmitigatie. De gebiedsgerichte aanpak biedt op onderdelen dan ook goede kansen om klimaat mee te koppelen. Voor andere gebied specifieke opgaven kan worden gedacht aan bijvoorbeeld energietransitie, Groen Groeit Mee of drinkwatervoorziening.

In het bepalen van de aanvullende opgaven en vormgeven van de integrale aanpak staat het gebied centraal. Samen met de gebiedspartners maken we het speelveld van opgaven en koppelkansen voor het gebied in kaart en bepalen we een efficiënte aanpak met maatregelen die voor het gebied realistisch zijn.

d. **Kader:** Aanvullende provinciale bronmaatregelen zijn nodig om toekomstperspectief te kunnen bieden.

**Handelingsperspectief:** De generieke bronmaatregelen van het Rijk zijn onvoldoende om een perspectief voor natuur en landbouw te kunnen bieden en ruimte te creëren voor economische en maatschappelijke ontwikkelingen. Hiervoor zullen we dan ook zelf aanvullende bronmaatregelen moeten treffen.

Daar waar kansen liggen om (stikstof)ruimte vrij te maken leveren we vanuit de gebiedsgerichte aanpak een bijdrage aan het oplossen van knelpunten en de stagnerende maatschappelijke en economische ontwikkelingen binnen de provincie Utrecht (vullen van de provinciale doelenbank). We zijn in het kader hiervan bereid om bedrijven op te kopen.



Hoewel we op dit moment vooral inzetten op instrumentarium binnen de landbouw en de uitvoering van het Programma Natuur, moeten alle sectoren een bijdrage leveren. Flankerend lopen bijvoorbeeld het Regionaal Mobiliteitsplan, waarin de klimaatopgave wordt doorvertaald voor mobiliteit, en de lobby met provincie Gelderland voor een schonere binnenvaart.

- e. **Kader:** Gebiedsprocessen zijn altijd maatwerk. Per gebied kijken we naar de behoefte van onze gebiedspartners en welke rol de provincie inneemt.

**Handelingsperspectief:** De provincie is onder andere eindverantwoordelijk voor vergunningverlening en het provinciale gebiedsplan (inclusief de onderliggende gebiedsagenda's). Dat vraagt een vorm van regie op de gebiedsgerichte aanpak als geheel door de provincie. Samen met het gebied kijken we welke ruimte er binnen het gebied gecreëerd kan worden, welke aanpak hierbij efficiënt is en hoe we dit gezamenlijk organiseren. De rol van de provincie is afhankelijk van de behoefte in het gebied en kan dus per gebied verschillen.

- f. **Kader:** We verlenen vergunningen die langdurig houdbaar zijn en zekerheid bieden voor de toekomst.

**Handelingsperspectief:** Ontwikkelingen in de wet- en regelgeving en in het bijzonder de jurisprudentie maken het lastig zekerheden te bieden bij vergunningverlening. We streven naar een zo groot mogelijke zekerheid dat vergunningen overeind blijven en doen er in de voorbereiding alles aan om dit te bewerkstelligen. We volgen hierbij de door het Rijk nog te ontwikkelen kaders en eisen uit het regeerakkoord. Voor de onderbouwing van de vergunningverlening zijn de natuurdoelanalyses van de Natura 2000-gebied en van groot belang. De garantie dat een vergunning niet aangevochten zal worden en/of overeind zal blijven kunnen wij echter nooit geven.

Voor de PAS melders en de meldingsvrije activiteiten wordt door het Rijk, in samenwerking met de provincies, een programma uitgewerkt om het proces van legalisatie te doorlopen. Voor de reguliere vergunningverlening is van groot belang dat de

instandhoudingsdoelen worden behaald om te kunnen komen tot meer robuuste vergunningverlening.

Voor de 'opzichzelfstaande vergunningssituaties' is het van belang de omvang van het probleem zo compleet mogelijk in kaart te brengen. Hiervoor zijn wij zelf als eerste aan zet. Het is van belang bij deze dossiers vaart te zetten achter de nadere uitwerking van een oplossing.

Voor interimers geldt dat de minister in de kamerbrief van 27 juni 2019<sup>6</sup> heeft aangegeven dat zij alsnog vergunning aan moeten vragen. In haar kamerbrief van 16 juli 2021<sup>7</sup> heeft de minister aangegeven met ons als provincie samen te willen kijken naar de omvang en naar welke mogelijkheden er zijn om alsnog over te gaan tot vergunningverlening. De minister heeft in de kamerbrief van 24 september 2021<sup>8</sup> aangegeven dat zij in gesprek wil om samen met de sector de omvang van dit probleem in beeld te brengen. Het legalisatietraject voor interimers moet nog worden opgestart. Het indienen van een aanvraag is de eigen verantwoordelijkheid van de initiatiefnemers.

6. Kamerstuk 32 670, nr. 163 van 27 juni 2019

7. Kamerbrief over voortgang aanpak stikstofproblematiek, 16 juli 2021, DGS / 21160530

8. Beantwoording Kamervragen over het schriftelijk overleg AERIUS-calculator en wijziging stikstofregistratiesysteem, 24 september 2021, DGS / 21160530



## 4. VERVOLGAANPAK EN MIJLPALEN

## 4.1 Gebiedsprocessen

### Gebiedsagenda

Met het Startdocument als vertrekpunt starten we de volgende fase van het gebiedsproces. Dat leidt uiteindelijk tot een Gebiedsagenda, waarin de opgaven, oplossingsrichtingen en maatregelen verder worden uitgewerkt en samenwerkingsafspraken (rollen en verantwoordelijkheden, governance, kostenraming en -dekking) worden opgenomen. Daarmee sluiten inhoud en opbouw van de Gebiedsagenda zoveel mogelijk aan op het Gebiedsplan.

De provincie neemt de regie in de totstandkoming van de gebiedsagenda's. Hoe die regierol wordt ingevuld zal per gebiedsproces en met de gebiedspartijen worden ingevuld. De gebiedsagenda's komen in grote lijnen langs de volgende stappen in gezamenlijkheid met de gebiedspartijen tot stand:

- We doen aan gezamenlijke fact-finding om beschikbare en ontbrekende kennis te vergaren
- We stellen gezamenlijk onderzoeksopgaven op en voeren keukentafelgesprekken
- We stellen gezamenlijk scenario's op met oplossingsrichtingen
- We beschrijven de benodigde maatregelen op het gebied van de primaire opgaven en bepalen de sociaal economische effecten
- We beschrijven de vervolgstappen, brengen de financiën in zicht en maken samenwerkingsafspraken.

Hierbij hanteren we de volgende principes:

- We doen het samen
- Het gebied staat centraal
- We creëren meerwaarde
- We organiseren een grote betrokkenheid en inbreng van de direct betrokkenen en belanghebbenden.
- Waar mogelijk en zinvol sluiten we aan bij bestaande organisatiestructuren
- We bouwen voldoende momenten van reflectie en kennisuitwisseling in om lering te trekken en bij te sturen waar nodig.

De gebiedsprocessen om te komen tot een gebiedsagenda, provinciaal gebiedsplan en de uitvoering van concrete maatregelen kennen een aanzienlijke doorlooptijd. Tijdens de verbouwing is de winkel open: lopende projecten gaan gewoon door, en waar kansen zich voordoen worden die zo veel als mogelijk pro-actief opgepakt. Het instrumentarium moet daarbij gaan helpen. We dagen gebiedspartijen zo veel mogelijk uit om zelf met ideeën en oplossingen te komen, bijvoorbeeld door thematische of gebiedsgerichte pilots uit te voeren of broedkamers te starten.

De Gebiedsagenda's vormen belangrijke input voor het provinciale Gebiedsplan wat in het kader van het Programma stikstofreductie en natuurherstel wordt opgesteld. Gebiedsagenda's en Gebiedsplan zullen naar verwachting op zeker moment in belangrijke mate parallel gaan lopen.

Vaststelling van de Gebiedsagenda's gebeurt door GS, na consultatie van de gebiedspartijen via de gebiedstafels. Daar waar we uitdrukking willen geven aan een breder onderliggend draagvlak, danwel bekrachtiging van visie, maatregelen en gemaakte afspraken aan de orde is kan vaststelling bij de besluitvormende organen van de andere gebiedspartijen aan de orde zijn.

Gereed: Q1 2023.

### Gebiedsplan

In het kader van het Programma stikstofreductie en natuurherstel wordt per provincie een Gebiedsplan opgesteld. Dit Gebiedsplan beschrijft de maatregelen die in of ten behoeve van de Natura 2000-gebied en worden getroffen. De maatregelen worden doorgerekend zodat duidelijk wordt welk effect zij hebben op de stikstofreductie, en daarmee op het behalen van de omgevingswaarden uit de Wet stikstofreductie en natuurherstel. Naar verwachting zal het gebiedsplan een meer integraal karakter krijgen. Dit is afhankelijk van de kabinetsformatie.

De provincie zorgt ervoor dat de maatregelen uit het Gebiedsplan een doorvertaling krijgen in de provinciale gebiedsgerichte uitwerking en in kaders. Dit kan o.a. leiden tot het (tussentijds) opnemen van deze natuurherstelmaatregelen in beheerplannen en aanvullende bronmaatregelen.

Besluitvorming over het gebiedsplan is aan GS, na consultatie van de gebiedspartijen via de gebiedstafels.

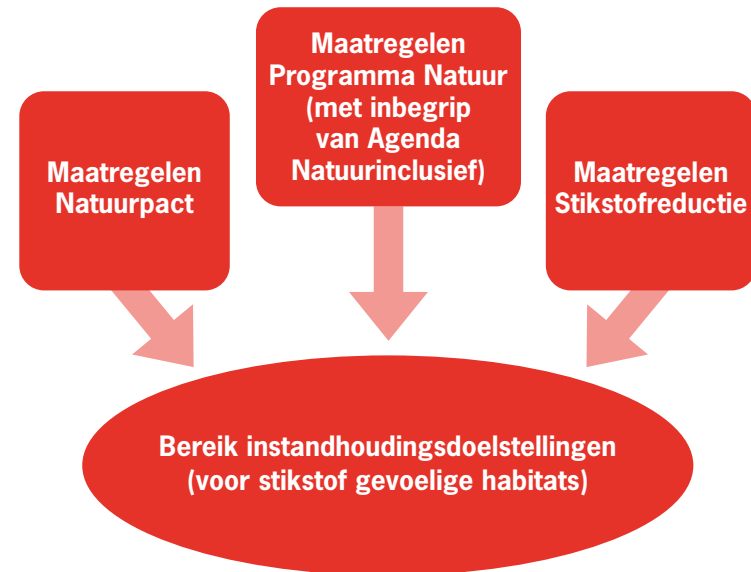
Gereed: 1 juli 2023

### Uitvoeringsprogramma Natuur

In het bereiken van de instandhoudingsdoelstellingen ligt er een directe koppeling met maatregelen uit het Uitvoeringsprogramma Natuur van de provincie Utrecht en het Natuurpact.

De aanvraag voor financiële middelen voor de tweede fase van het Programma Natuur bij het Rijk vraagt om een gebiedsgerichte benadering. Reden waarom deze inventarisatie samen wordt opgepakt met de gebiedsprocessen in het kader van de gebiedsgerichte aanpak. De maatregelen uit de Gebiedsagenda's vormen mede de onderbouwing van de aanvraag voor de tweede fase.

Gereed: juli 2023



Figuur 12: Samenhang natuur- en stikstofmaatregelen

## 4.2 Instrumentenkoffer

De instrumenten zijn op verschillende momenten klaar en zullen dus op verschillende momenten ingezet worden. Sommigen moeten vanaf nul ontwikkeld worden (zoals een bedrijfsverplaatsingsregeling), anderen bestaan al en moeten vindbaar worden in één loket. Er is daarnaast verschillende expertise nodig, we willen onze stakeholders goed betrekken en we proberen integraal andere opgaven mee te koppelen in het instrumentarium. Het kost tijd om dit zorgvuldig te doen, nog los van op dit moment nog te ontwikkelen instrumentarium vanuit het Rijk.

# BIJLAGEN



## Bijlage 1 – Aanpak vanuit een integraal perspectief

### 1.1 Waar staan we voor

Via de gebiedsgerichte aanpak streven we naar het herstel van de natuur in de Natura 2000-gebieden en om economische en maatschappelijke ontwikkelingen mogelijk te (blijven) maken. De provincie heeft de inspanningsverplichting om samen met de gebiedspartijen te kijken wat er binnen de gebiedsprocessen hieraan kan worden bijgedragen. In deze bijlage wordt nader ingegaan op deze integrale aanpak. Hierbij zijn de drie eerder genoemde doelstellingen de basis:

#### **Het robuuster maken en verbeteren van de stikstofgevoelige Natura 2000- gebied en om de verbeterde staat van instandhouding ervan te bereiken/behouden.**

De provincie Utrecht is verantwoordelijk voor het bereiken en behouden van de instandhoudingsdoelstellingen uit de Vogel -en Habitatrictlijn voor de Natura 2000-gebieden in haar provincie. Door het effect van stikstof op ontwikkeling van de natuur komt het behalen van dit doel voor de stikstofgevoelige gebieden in het geding. Via het uitvoeren van natuurmaatregelen streven we naar versterkte en meer robuuste natuur in de N2000-gebieden. Deze maatregelen richten zich ook op andere drukfactoren als waterkwantiteit, waterkwaliteit, noodzaak van verbindingen tussen leefgebieden of bestrijden van exoten. Deze doelstelling vindt zijn uitwerking in de opgave natuur.

#### **Een duurzaam toekomstperspectief voor de landbouw en andere maatschappelijke en economische activiteiten**

De provincie Utrecht streeft naar een prettige werk- en leefomgeving, waarbinnen ontwikkeling mogelijk is. Door de huidige stikstofproblematiek zit de vergunningverlening die deze ontwikkeling mogelijk maakt grotendeels op slot.

Door met de verschillende sectoren gezamenlijk te onderzoeken welke opgaven er in het gebied liggen, welke bijdrage ze kunnen leveren in de aanpak van deze opgaven en waar deze schuurt met de behoefte streven we naar het creëren van de benodigde ontwikkelruimte voor dit toekomstperspectief. Deze doelstelling vindt zijn uitwerking in de opgave omgevingsperspectief.

#### **Een vermindering van de lokale stikstofdepositie t.b.v. doelstellingen 1 en 2.**

Om de natuur te versterken en een duurzaam toekomstperspectief te kunnen bieden is vermindering van de lokale stikstofdepositie nodig. Via de gebiedsprocessen wordt geïnventariseerd op welke manier het gebied een bijdrage kan leveren, wat de impact is en op welke manier dit in praktijk wordt gebracht. Deze doelstelling vindt zijn uitwerking in de opgave stikstof.

### 1.2 Benadering vanuit opgaven

Er zijn meerdere opgaven die bij de gebiedsgerichte aanpak samen komen. In deze paragraaf worden deze benoemd.

#### **Natuur**

De opgave Natuur gaat uit van het versterken en meer robuust maken van de natuur. Dit met het doel de gunstige staat van instandhouding (figuur 2) te bereiken én behouden. Hiermee geven we invulling aan de Europese verplichtingen die aan de Natura2000-gebieden toegekend zijn.

**Gunstige staat van instandhouding – Wet natuurbescherming (art 1.1. definitie)**

*gunstige staat van instandhouding van een **natuurlijke habitat**: staat van instandhouding van een natuurlijke habitat waarvoor geldt dat:*

- *het natuurlijke verspreidingsgebied van de habitat en de oppervlakte van die habitat binnen dat gebied stabiel zijn of toenemen;*
- *de voor behoud op lange termijn nodige specifieke structuur en functies bestaan en in de afzienbare toekomst vermoedelijk zullen blijven bestaan;*
- *de staat van instandhouding van de voor die habitat typische soorten gunstig is.*

*gunstige staat van instandhouding van een **soort**: staat van instandhouding van een soort waarvoor geldt dat:*

- *uit populatiedynamische gegevens blijkt dat de betrokken soort nog steeds een levensvatbare component is van de natuurlijke habitat waarin hij voorkomt, en dat vermoedelijk op lange termijn zal blijven;*
- *het natuurlijke verspreidingsgebied van die soort niet kleiner wordt of binnen afzienbare tijd lijkt te zullen worden;*
- *er een voldoende grote habitat bestaat en waarschijnlijk zal blijven bestaan om de populaties van die soort op lange termijn in stand te houden.*

*habitat van een soort: door specifieke abiotische en biotische factoren bepaald milieu waarin de soort tijdens één van de fasen van zijn biologische cyclus leeft;*

Bron: Wet natuurbescherming (art 1.1. definities) - bron: wetten.nl - regeling - Wet natuurbescherming - BWBR0037552

**Kwaliteitseisen**

De gunstige staat van instandhouding verschilt per habitatype en per habitat- en vogelrichtlijnsoort. Er zijn daarvoor profieldocumenten opgesteld met daarin kwaliteitseisen en

drukfactoren waaraan moet worden voldaan gunstige staat van instandhouding te krijgen. Hierbij is te denken aan, onder andere, bodemstructuur, grondwater, stikstofbelasting irt kritische depositiewaarde (KDW) en naastgelegen grondgebruik.

**Maatregelen tot nu toe**

Op basis van bovengenoemd eisenpakket zijn afgelopen jaren per Natura2000-gebied beheerplannen en PAS gebiedsanalyses opgesteld. Voor beide onderdelen zijn afgelopen jaren beheer- en inrichtingsmaatregelen uitgevoerd en zijn ook voor de komende jaren maatregelen voorzien. Echter, uit de jaarlijkse monitoringsverslagen blijkt dat deze maatregelen niet voldoende zijn om de gunstige staat van instandhouding te halen. Er zijn aanvullende maatregelen nodig, wat nu voor een deel gedekt wordt door de maatregelen in het Uitvoeringsprogramma Natuur van de provincie Utrecht.

**Uitvoeringsprogramma Natuur van de provincie Utrecht**

Als aanvulling op de reguliere en PAS-maatregelen is in 2020 vanuit het Rijk het Uitvoeringsprogramma Natuur van de provincie Utrecht gestart. Dit programma beschrijft voor de korte termijn aanpak van 2021- 2023 met uitloop tot 2025 (SPUK fase 1) met maatregelen om de kwaliteit van natuur binnen de Natura 2000-gebieden te verbeteren. Ook vormt het programma een lange termijn aanpak van 2023 tot 2030 (SPUK fase 2) met maatregelen die zowel binnen als buiten de Natura 2000-gebieden plaats vinden. Hiervoor zullen zo nodig eerst systeem- en natuurdoelanalyses worden uitgevoerd om meer inzicht te krijgen in de status van de beoogde habitattypen en soorten.

Daarbij heeft de Minister in haar brief van april 2020 aangegeven tot overgangsgebieden rondom de Natura 2000-gebieden te willen komen. In deze zones beoogt zij een meer natuurinclusieve inrichting en grondgebruik rondom Natura 2000-gebieden. De daadwerkelijke invulling hiervan verschilt per gebied en wordt meegenomen in het Uitvoeringsprogramma Natuur van de provincie Utrecht en in de gebiedsgerichte aanpak.

### Toepassing in de gebiedsgerichte aanpak

Het bereiken van de gunstige staat van instandhouding is het uitgangspunt voor de gebiedsgerichte aanpak. Dit krijgt verder vorm door samen met het gebied te kijken naar de uitwerking van het systeemherstel en de maatregelen die nodig zijn om dit te bereiken.

We maken haalbare plannen met een integrale visie, waarbij we ook rekening houden met biodiversiteit buiten de Natura 2000-gebieden. Zo komen we in de overgangsgebieden rondom de Natura 2000 tot een duurzame situatie waarin landbouw als drager van het landschap en een gezonde leefomgeving kan blijven bestaan. Juist in de overgangsgebieden is het zaak te zoeken naar de juiste balans tussen de verschillende functies.

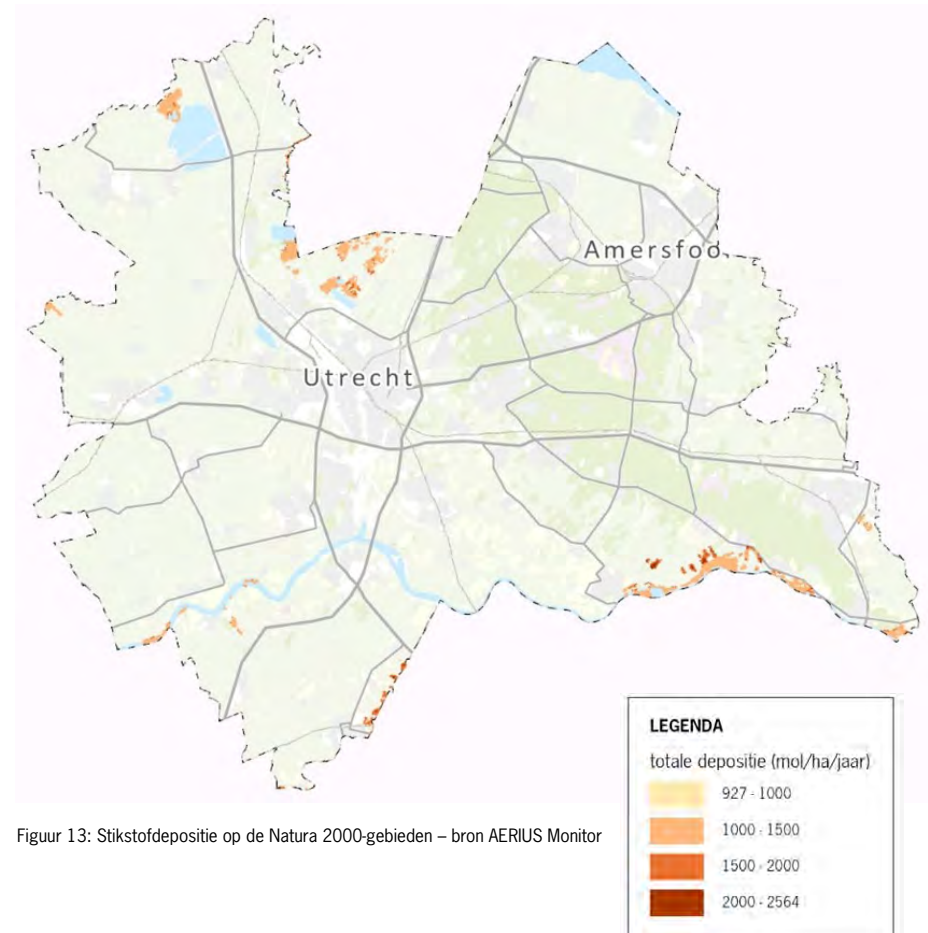
Kennis en informatie die hiervoor benodigd is, waaronder invloed van drukfactoren en doelbereik, wordt voor het gebied opgehaald. Daar waar inhoudelijke kennis ontbreekt wordt gezocht naar manieren om deze beschikbaar te krijgen. Voor een aantal gebieden is al een systeemanalyse uitgevoerd en vraagt mogelijk om een herziene versie.

### Stikstof

De opgave stikstof gaat voor het verminderen van lokale stikstofdepositie. Dit met het doel de stikstofbelasting op de Natura 2000-gebieden te verminderen en zo een bijdrage te leveren aan het bereiken van de gunstige staat van instandhouding.

### Stikstofbelasting op de Natura 2000-gebieden

Negen van de tien Natura 2000-gebieden in de provincie Utrecht zijn stikstofgevoelig. In deze gebieden vindt matige tot ernstige belasting plaats (figuur 3) op de aangewezen habitattypen in het gebied.

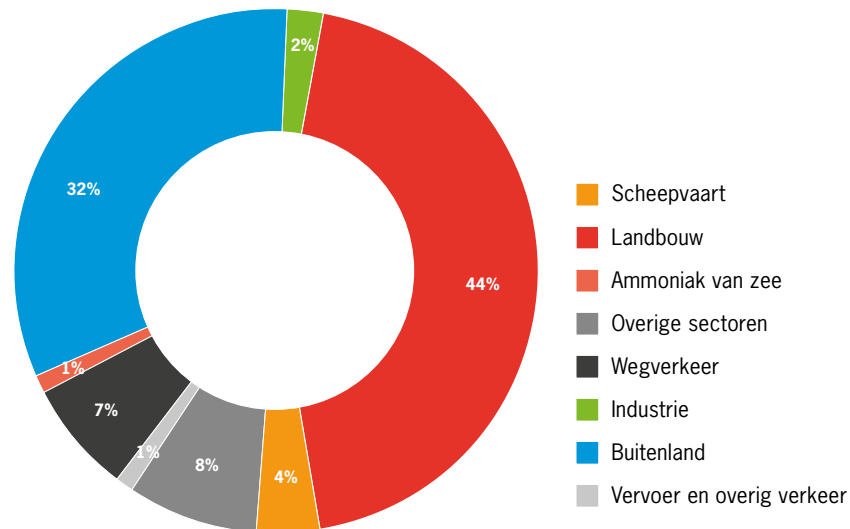


Figuur 13: Stikstofdepositie op de Natura 2000-gebieden – bron AERIUS Monitor



### Impact vanuit de sectoren

Stikstof wordt uitgestoten vanuit meerdere sectoren (figuur 14). In de provincie Utrecht komt de grootste depositie vanuit de landbouw, buitenland, overige sectoren, wegverkeer en scheepvaart. Doordat we vanuit de provincie Utrecht de depositie vanuit het buitenland niet kunnen beïnvloeden blijft deze buiten beschouwing.



Figuur 14: Stikstofdepositie in provincie Utrecht <sup>9</sup>

### Autonome ontwikkelingen en bronmaatregelen vanuit het Rijk

Om de stikstofdepositie te beperken zijn komende jaren autonome ontwikkelingen gepland. Ook het Rijk voert komende jaren bronmaatregelen uit om daarmee de stikstofdepositie te beperken. De verwachting is dat deze ontwikkelingen bij enkele gebieden in de provincie Utrecht de stikstofdepositie zo beperkt, dat de depositie onder de KDW van

het meest stikstofgevoelige natuurdoeltype komt. Echter, dit is een verwachting en geen gegeven.

### Toepassing in de gebiedsgerichte aanpak

Het beperken van de stikstofemissie is een uitgangspunt in de gebiedsgerichte aanpak. Dit krijgt verder vorm door met de belastende partijen in gesprek te gaan over de mogelijkheden die er zijn om de emissie te verminderen, de bijdrage die hiermee wordt geleverd aan de vermindering van depositie en de opgave die over blijft. Doordat de landbouwsector de meeste uitstoot en daarmee impact heeft (figuur 14) ligt de focus voor de korte termijn bij deze sector. Later komen ook de andere sectoren aan bod.

### Vitale landbouw

De Landbouwvisie Landbouw met Perspectief (2018) en de Samenwerkingsagenda Landbouw (2019) schetsen de ambitie: de toekomst is aan een circulaire, natuurinclusieve, klimaatneutrale en economisch rendabele landbouw. De agrariër blijft voedselproducent en heeft daarnaast een belangrijke rol als landschapsondernemer. Hij blijft daarmee een rol spelen in de instandhouding van het landschap.

De gebiedsgerichte aanpak biedt kansen voor het uitwerken van deze ambitie. Duurzame ontwikkeling van de landbouw staat daarom hoog op de agenda. Dit krijgt vorm door samen met de agrariërs naar balans in het gebied te zoeken tussen productie, natuur, bodem, klimaatadaptatie en water (zowel kwantiteit als kwaliteit) en te verkennen wat nodig is om dit te bereiken. Dit kan kennis, investeringssubsidies, kavelruil, het verminderen van financiële risico's of het vergoeden van ecosysteemdiensten zijn. De gebiedsgerichte aanpak gaat uit van de blijvende agrariër, met de focus op ondernemers die de landbouwtransitie vorm willen geven, bijvoorbeeld via kringlooplandbouw.

<sup>9</sup> Vanaf 13 januari 2021 wordt "ammoniak uit zee" niet meer in AERIUS apart aangeduid.

In een aantal gebieden starten we met pilots om kringlooplandbouw vorm te geven en extensieve vormen van landbouw in de overgangsgebieden mogelijk te maken. Ook wordt gekeken naar de efficiency van de landbouwstructuur en de manieren om deze te verbeteren. Wanneer een agrariër voor bedrijfsbeëindiging kiest, zal via de gebiedsgerichte aanpak bepaald worden hoe de gronden en stikstofruimte het best ten gunste komen van de integrale doelen uit het gebiedsproces.

### **Bodem en water**

Een gezond en goed functionerend bodem- en watersysteem is belangrijk voor alle functies. Voor een integrale gebiedsgerichte aanpak zijn een aantal bodem- en wateropgaven van belang:

- Klimaatadaptatie
- Kaderrichtlijn water
- Nitraatrichtlijn (het zevende actieprogramma Nitraatrichtlijn gaat zeer ingrijpende gevolgen voor de landbouw hebben)
- Verdrogingsbestrijding in Natura 2000-gebieden en het NNN
- Sponswerking en bodemvruchtbaarheid

### **Kaderrichtlijn water**

De Kaderrichtlijn Water (KRW) is op 22 december 2000 van kracht geworden en geeft een kader voor de bescherming van de kwaliteit van oppervlaktewater en grondwater. Met kwaliteit wordt hier zowel de ecologische kwaliteit (het waterleven) bedoeld als de chemische kwaliteit (verontreinigende stoffen). Voor grondwater stelt de KRW naast chemische kwaliteit ook eisen aan de kwantiteit.

De richtlijn vereist dat de kwaliteit van het oppervlakte- en grondwater in Europa eind 2015 op orde is, met een uitstelbaarheid tot eind 2027.

In de KRW zijn de volgende doelen opgenomen:

- Het watersysteem (de aquatische ecosystemen en de daarmee verband houdende gebieden) voor verdere achteruitgang behoeden en beschermen.
- Een goede chemische en ecologische kwaliteit van grond- en oppervlaktewater tot stand brengen.
- Een duurzame bescherming van grond- en oppervlaktewater bieden ten bate van de drinkwatervoorziening.
- De verontreiniging van het grondwater verminderen.
- Duurzaam gebruik van water bevorderen.
- De hydrologie en (grond)waterkwaliteit in Natura 2000-gebieden op orde brengen voor alle door habitatrichtlijn beschermde grondwaterafhankelijke plant- en diersoorten en habitats, zodat deze niet achteruitgaan en zelfs verbeteren.

### **Verdrogingsbestrijding in Natura 2000-gebieden en het NNN**

Voor het realiseren van habitatrichtlijndoelen in de Natura 2000-gebieden en kwaliteitsverbetering van de grondwaterafhankelijke natuur in het NNN (buiten Natura2000) is verdere verbetering van het watersysteem belangrijk. Zowel lokaal in de natuurgebieden, als het regionale watersysteem.

### **Sponswerking en bodemvruchtbaarheid**

Een vitale bodem is de basis voor een zogeheten 'kringlooplandschap', waarin we duurzaam omgaan met de bodem. Een 'vitale bodem' wil zeggen dat er geen verdichting is in het bodemprofiel en dat de beworteling, het bodemleven en de bodemchemie op orde zijn. Dit bevordert de sponswerking, want de bodem kan water beter opnemen en vasthouden. Bovendien neemt de uitspoeling van nutriënten af en wordt de kans op gewasziektes kleiner, wat betekent dat minder chemische hulpstoffen nodig zijn.

### Toepassing in de gebiedsgerichte aanpak

Het is belangrijk dat de gebiedsgerichte aanpak bijdraagt aan een toekomstbestendig en goed functionerend bodem- en watersysteem. Maatregelen om de waterkwaliteit of bodemkwaliteit te verbeteren zullen vaak een relatie hebben met landbouw of natuur, en daarmee ook een factor zijn in de gebiedsprocessen. En andersom hebben maatregelen in het landelijk gebied hun effect op het bodem- en watersysteem. Bijvoorbeeld in de transitie naar kringlooplandbouw. De opgaven voor bodem- en waterkwaliteit nemen we mee in de gebiedsprocessen.

### Bodemdaling

De klimaatopgave is veelomvattend, en wordt in het kader van de gebiedsgerichte aanpak beperkt tot het onderdeel bodemdaling als primaire opgave. Werken aan natuur, landbouwtransitie en bodemdaling levert een belangrijke bijdrage aan klimaatmitigatie. De gebiedsgerichte aanpak biedt op onderdelen dan ook goede kansen om klimaat mee te koppelen.

De Regionale Veenweiden Strategie (RVS) voor het Utrechtse veenweidengebied omvat de strategie voor het afremmen van bodemdaling en het verminderen van broeikasgasemissies uit veenbodems in het landelijk gebied van de provincie Utrecht. Het is een strategie voor de (middel)lange termijn: 2030 met een doorkijk naar 2050. Het opstellen van een RVS is een verplichting uit het Klimaatakkoord (2019). Afgeleid van de landelijke doelstelling heeft de provincie Utrecht indicatief een opgave van ca. 0,12 Megaton CO<sub>2</sub> eq/jaar. In de Omgevingsvisie van de provincie Utrecht (2021) is daarnaast een doelstelling opgenomen om gemiddeld in de periode tot en met 2030 de bodemdaling in het landelijk veenweidengebied met 50% af te remmen

Ca. 1/3 van de provincie Utrecht bestaat uit veengrond (gelegen in het westelijk en noordoostelijk deel van de provincie). Hier daalt de bodem door oxidatie van het veen op veel plekken tussen de 0,5 en 1 cm per jaar. De problematiek van bodemdaling verschilt echter sterk per gebied / regio binnen de provincie Utrecht en raakt daardoor in meer of mindere mate de gebiedsprocessen vanuit stikstof.

Uit een verkenning is gebleken dat het een grote opgave is om de doelen in 2030 te realiseren: met alleen technische maatregelen wordt de doelstelling vrijwel zeker niet gehaald. De strategie die in de RVS is aangegeven om de doelstellingen wél te kunnen halen, omvat de volgende richting:

- In een groot deel van het Utrechtse veenweidengebied kan een duurzame (melk) veehouderij blijven bestaan, maar wel enigszins aangepast. Het is een melkveehouderij die ook het landschap beheert, bijdraagt aan de leefbaarheid en aan de slag gaat met maatschappelijke opgaven. Agrariërs passen hier (een mix van) maatregelen toe zoals actieve en passieve waterinfiltratie-technieken en het waterschap richt zich – waar mogelijk- op een drooglegging van circa 40 cm. We staan voor een integrale gebiedsgerichte aanpak en waar relevant benutten we kansen voor koppeling met de aanpak van stikstof en biodiversiteit zoals in weidevogelgebieden (Aanvalsplan Grutto).
- In een klein deel van het veenweidegebied zijn hogere grondwaterstanden nodig. Dit is niet mogelijk zonder een transitie in de landbouw, bijvoorbeeld in de richting van Boeren op Hoog Water of natte teelten. Ook de omschakeling naar natuur is dan een oplossing. Voor deze transitie zijn 'slimme plekken' nodig, bijvoorbeeld in de sterk dalende polders waar maatregelen om bodemdaling af te remmen veel kunnen opleveren. Of daar waar combinaties zijn te maken met bijvoorbeeld de aanpak van stikstof, nabij de N2000 gebieden. Dit betekent in dit soort gebieden enorm veel voor de agrarische bedrijfsvoering. Via gebiedsprocessen zal samen met de betrokken agrariërs naar oplossingen gezocht worden, in een zorgvuldig proces met maatwerk per gebied. Het behoud van voldoende verdienvermogen voor de agrarische ondernemer is hierbij het meest urgente vraagstuk om draagvlak te krijgen onder de agrariërs. Dit zal komende jaren blijvende aandacht vragen.

De RVS werkt deze richting uit in drie programmalijnen:

1. Kennisontwikkeling en innovatie
2. Een robuust en klimaatbestendig watersysteem
3. Samenwerken in gebiedsprocessen

Met name de derde lijn raakt een aantal van de gebiedsprocessen in het kader van stikstof. Aan de hand van drie criteria (urgentie, energie en meekoppelkansen) worden, verspreid in het veenweidengebied, nieuwe gebiedsprocessen voor het nemen van maatregelen gestart. Er wordt praktijkervaring opgedaan in de gebiedsprocessen met nieuw instrumentarium en er wordt een gebiedsgerichte pilot overgangsgebied rondom natuurgebieden gestart gericht op bodemdaling in afstemming met opgaven voor stikstof en biodiversiteit.

Geografisch en inhoudelijk kent de Regionale Veenweidestrategie in een aantal deelgebieden een sterke samenhang met de gebiedsgerichte aanpak voor stikstof, maar ook buiten die overlappende gebieden kunnen beiden opgaven elkaar versterken of aanvullen. Daarnaast vormt de agrarische sector bij beide een belangrijke samenwerkingspartner. Afstemming tussen beide opgaven is dan ook essentieel, waarbij ambities en doelstellingen over en weer worden geïntegreerd en helder is welke opgave in een bepaald gebied 'in the lead is'.

### Omgevingsperspectief

Om een prettige werk- en leefomgeving te kunnen bieden waarbinnen ontwikkeling mogelijk is, is het van belang de opgaves van nu en in de toekomst in kaart te brengen. We onderzoeken welke ontwikkelruimte nodig is om vanuit deze opgaven perspectief te kunnen bieden en kijken samen met de sectoren welke bijdragen zij kunnen leveren om deze toekomstige ontwikkelingen mogelijk te maken. De invulling hiervan nemen we mee in de uitwerking van de gebiedsgerichte aanpak.

Omdat stikstof op dit moment één van de grootste beperkende factoren is voor toekomstige ontwikkelingen benaderen we het bieden van perspectief vanuit de opgaven die hier het meest door beïnvloed worden;

### Mobiliteit

Het provinciale wegennetwerk is niet meegenomen in de analyse per bron (dus per weg of wegsegment) als uitgevoerd door de RUD. Het potentiële effect van het gehele netwerk op de gebieden bepaald door het gehele netwerk is wel berekend.

Aanvullend zijn de effecten onderzocht van een snelheidsverlaging van 80 naar 60 km/uur op de provinciale wegen. *“Provinciale wegen Utrecht: van 80 naar 60 km/h, een verkenning”*, 15 oktober 2019. Conclusie van de verkenning is dat aanpassing van snelheden niet leidt tot reductie van de uitstoot van stikstofoxide.

Met uitzondering van de Oostelijke Rondweg Veenendaal en de Rijnbrug lijken er geen provinciale wegenbouwprojecten geraakt te worden door de stikstofproblematiek. Projecten als de verbreding van de A27 tussen Houten en knooppunt Hooipolder, de A12/A27 Ring Utrecht en knooppunt Hoevelaken A28/A1 vallen onder verantwoordelijkheid van het Rijk en worden niet in de gebiedsgerichte aanpak meegenomen.

### Binnenvaart

Ten aanzien van de binnenvaart zijn de resultaten van twee onderzoeken beschikbaar die een beeld geven van de invloed van de binnenvaart op de stikstofdepositie op Natura 2000-gebieden binnen de provincie Utrecht.

- Onderzoeksbureau Panteia: *“Stikstofemissie van de binnenvaart in Utrecht, Depositie van Stikstof (NOx) op Natura 2000-gebieden in Utrecht”*, 15 januari 2021.
- Onderzoeksbureau EICB: *“Binnenvaart in Perspectief, een inventarisatie in de Provincie Utrecht”*, januari 2021.

Beide rapporten geven ondermeer aan dat de stikstofdepositie van de binnenvaart op de Natura 2000-gebieden minimaal is ten opzichte van de totale depositie. De invloed vanuit de gebiedsgerichte aanpak op de binnenvaart is minimaal. Implementatie van stikstofreducerende technieken in de binnenvaart zal een positief effect hebben op de Utrechtse Natura 2000-gebieden. De provincie kan overwegen om dit actief te stimuleren.

**Bouw en wonen**

De provincie Utrecht kent een stevige opgave voor de komende jaren voor de bouw van woningen en werklocaties. Mede vanwege de stikstofproblematiek lopen bouwprojectenvertraging op. De landelijke bronmaatregelen voorzien in stikstofruimte die mede ter beschikking wordt gesteld aan de woningbouwopgaven. Vanuit het Programma Versneling Woningbouw, en in de verschillende gebiedsprocessen vanuit stikstof is navraag gedaan bij gemeenten of sprake is van projecten die stagneren als gevolg van stikstofproblematiek. Het MER dat in opdracht van het Programma Wonen en Werken is opgesteld geeft daar eveneens inzicht in.

Voor dit moment lijkt er geen sprake te zijn van stagnatie, juist doordat ruimte is verkregen met de landelijke bronmaatregelen. Het MER laat dat ook zien, en geeft voor een aantal locaties aan hoe met kleine aanpassingen voldaan kan worden aan de regelgeving. Vanuit het Programma Wonen en Werken TAUW gevraagd te screenen voor welke woningbouwplannen binnen de provinciegrenzen verwacht mag worden dat er een 'mogelijk negatief effect op Natura 2000-gebieden' (bijdrage > 0,00 mol/ha/jaar) ontstaat ten aanzien van stikstofdepositie. De resultaten worden begin 2022 verwacht. Dan kan ook worden bezien of dit gevolgen kan hebben voor de gebiedsgerichte aanpak.

**Schoon en Emissieloos bouwen**

Met de vrijstelling in de Wsn is ruimte geboden voor de realisatie van projecten met een zeer beperkte stikstof emissie. De Wet beschrijft echter ook de ambitie om in 2030 60% stikstofreductie te realiseren in de bouw. De Rijksoverheid is een samenwerkingstraject gestart met medeoverheden en marktpartijen om te komen tot Schoon en Emissieloos Bouwen. Dit richt zich ondermeer op emissieloos bouwmaterieel, bouwlogistieke en circulaire maatregelen. Via het IPO is de provincie Utrecht (Mobiliteit) betrokken bij dit initiatief.

**Aanvullende opgaven**

Naast bovengenoemde opgaven komen er in het landelijk gebied meerdere grote maatschappelijke en economische opgaven samen. De gebiedsgerichte aanpak gaat uit van een integrale benadering met het benutten van meekoppelkansen en het stroomlijnen van de aanpak met lopende opgaven in het gebied. Hierbij is te denken aan opgaven als klimaat, bodemdaling, water, energietransitie en recreatie. Welke opgaven in de omgeving van de Natura 2000-gebieden spelen is in de gebiedsgerichte aanpak per gebied geïnventariseerd. De aanpak kijkt naar de kansen die deze opgaven bieden voor het behalen van de eerder benoemde doelen en de manier waarop hier invulling aan wordt gegeven.

## Bijlage 2 – Integrale aanpak via gebiedsprocessen

In de afgelopen periode zijn we gestart met de verkennende fase in de gebiedsprocessen. De verkenningen hebben ondermeer inzicht gegeven in de actuele stikstofproblematiek, belangrijke opgaven die in de gebieden spelen en de wijze waarop de gebiedspartijen willen werken aan die opgaven. Per gebied worden kort de belangrijkste bevindingen weergegeven, die inbreng en onderbouwing vormen voor de kaders en randvoorwaarden die wij stellen.

In deze fase van het gebiedsproces is gesproken met vertegenwoordigende partijen en organisaties gesproken, en nog niet met individuele bewoners en bedrijven. Dat maakt uiteraard onderdeel uit van de volgende stap.

Vooraf is het van belang te melden dat veel zaken in beweging zijn, en voorlopig ook nog in beweging zullen blijven. Belangrijk daarbij zijn de berekeningen van RIVM en BIJ12 waarnaar in deze bijlage verwezen wordt. Op de autonome ontwikkelingen in het land en de bronmaatregelen van het Rijk hebben wij vanuit de gebiedsgerichte aanpak weinig invloed.

Daarnaast verwachten we herberekeningen van de stikstofanalyses, waarbij niet een geheel hexagoon waarin een stikstofgevoelig habitat gelegen is, maar het daadwerkelijke oppervlak van dat stikstofgevoelige habitat wordt meegerekend. Ook de depositiebron wordt daarbij in beeld gebracht. Dit kan leiden tot andere conclusies.

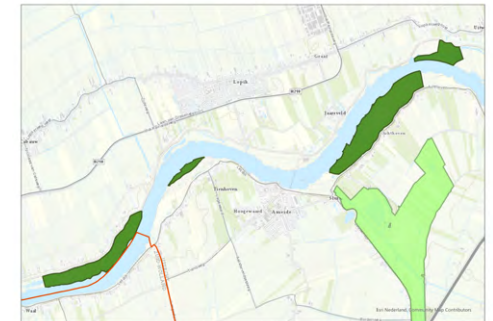
Het is van belang in het oog te houden dat er een wettelijke verplichting bestaat om de verslechtering van habitats en soorten te voorkomen. Dat kan leiden tot een aanvullende opgave ten opzichte van het reduceren van de stikstofdepositie, gericht op het halen van de Kritische Depositiewaarde (KDW) of omgevingswaarde. Ook bij het bereiken van de omgevingswaarde kan er sprake zijn van verslechtering, waarbij vaak ook andere drukfactoren een rol spelen.

## 2.1 Uiterwaarden Lek, Zouweboezem, Lingegebied en Diefdijk-Zuid

### Algemene omschrijving

Deelgebied Zuidwest ligt binnen de gemeenten Vijfheerenlanden en Lopik en kent drie Natura 2000-gebieden (Uiterwaarden Lek, Zouweboezem en Lingegebied/Diefdijk-Zuid). Deze gebieden grenzen nagenoeg aan elkaar, kennen geografische en functionele samenhang. Uiterwaarden Lek is een gebied van 148 ha. Zouweboezem is een klein gebied van 31 ha en Lingegebied Diefdijk is een gebied van 500 ha. Waarvan 157 ha in Utrecht.

Het Natura 2000-gebied **Uiterwaarden Lek** bestaat uit vier terreinen (Willige Langerak, schiereiland De Bol, de Koekoeksche Waard en de Kersbergsche en Achthovensche uiterwaarden) in de uiterwaarden van de Lek tussen Vianen en Schoonhoven. Er is een grote variatie in reliëf en hoogteligging en een grote schakering aan bodemtypen. Gezamenlijk bevatten deze



Figuur 15: Uiterwaarden Lek

terreinen de best ontwikkelde voorbeelden van het habitatype stroomdalgraslanden langs de Lek. Daarnaast komen glanshaverhooilanden, vossenstaartgraslanden, overstromingsgrasland en dotterbloemhooiland voor. Het meest stikstofgevoelige habitatype betreft de stroomdalgraslanden met een kritische depositiewaarde van 1.286 mol/ha/jaar.

De **Zouweboezem** vormt de grens tussen de Alblasserwaard en de Vijfheerenlanden. Het gebied is aangewezen als Habitat- en Vogelrichtlijngebied en bestaat uit open water, riet- en zeggemoerassen, wilgengrienden en elzenbroekbos.

In het deel van de Polder Achthoven dat binnen de begrenzing ligt komt blauwgrasland voor.<sup>1</sup> Dit habitattype is het meest stikstofgevoelig en kent een kritische depositiewaarde van 1.071 mol/ha/jaar.



Figuur 16: Zouweboezem

Het Natura 2000-gebied **Lingegebied en Diefdijk-Zuid** ligt in de provincies Gelderland, Zuid-Holland en Utrecht en bestaat uit vijf deelgebieden: Diefdijk-West, Diefdijk-Oost, Nieuwe Zuid-lingerdijk, Linge Buitendijks en Linge Binnendijks. Het grootste gedeelte van het Natura 2000-gebied ligt in Gelderland, die dan ook voortouwnemer is.



Figuur 17: Lingegebied en Diefdijk Zuid

Diefdijk-Zuid omvat de oeverlanden van de rivier de Linge en heeft in veel opzichten toch het karakter van een rivierenlandschap. De uiterwaarden vormen een kleinschalig, afwisselend landschap met grienden, bosjes, rietvelden, rietruigten, graslanden en waterplasjes. Ook liggen er enkele wielen en tichelgaten binnen het gebied. Langs het zuidelijke deel van de Diefdijk liggen vooral kleiputten met moerassen, moerasbosjes en nattere graslanden, die zijn ontstaan bij de aanleg van dijken.<sup>10</sup> De kalkmoerassen vormen het meest stikstofgevoelige habitattype met een kritische depositiewaarde van 1.143.

### Het gebiedsproces tot nu toe

Er is gekozen om voor deze fase de drie Natura 2000-gebieden Uiterwaarden Lek, Zouweboezem en Lingegebied/Diefdijk-Zuid samen te voegen in één gebiedsproces. De samenhang tussen de gebieden is evident, reden waarom er voor deze fase voor is gekozen om Zuidwest als geheel te benaderen. Er heeft een aantal bijeenkomsten plaatsgevonden waar gezamenlijk dieper is ingegaan op opgaven, ambities, kansen en risico's die in dit gebied leven. De uitwisseling van kennis en het benoemen van mogelijk conflicterende belangen is waardevol gebleken voor het vertrouwen in een vervolgproces. Deze werkwijze leidt tot meer bekendheid en begrip voor elkaars standpunten, en tot een basis van vertrouwen om gezamenlijk aan een perspectief voor het gebied te werken. Keukentafelgesprekken met individuele agrariërs zijn in het kader van stikstof overigens niet gevoerd. Er is voor gekozen om eerst met vertegenwoordigende partijen op hoofdlijnen duidelijkheid te krijgen alvorens individuele partijen te benaderen.

### Bijdragen vanuit de opgaven

#### Natuur

##### Uiterwaarden Lek

In de afgelopen jaren zijn verschillende maatregelen uitgevoerd, waaronder een groot inrichtingsproject in de Kersbergse en Achthovense uiterwaarden. In het kader van het Uitvoeringsprogramma Natuur van de provincie Utrecht wordt in de komende periode voorzien in extra maatregelen om het natuurherstel te versnellen: verdere inrichting en beheer reeds verworven gronden in de Achthovense en Kersbergse Uiterwaarden, en voorbereidende werkzaamheden in de Horde en in de Achthovense en Kersbergse uiterwaarden (aanvullende maatregel om te komen tot verwerving en inrichting binnen NNN of Groene Contour).

<sup>10</sup> Aanwijzingsbesluit Natura 2000-gebied Lingegebied & Diefdijk-Zuid d.d. 23 mei 2013

Zouweboezem

De Zouweboezem is het kleinste “Belangrijke Vogelgebied” van Nederland, met als voornaamste broedvogel de Purperreiger. In het gebied zijn nagenoeg alle PAS-herstelmaatregelen uitgevoerd. Specifiek voor de blauwgraslanden is onderzoek uitgevoerd naar de huidige basenverzadiging en de mogelijkheden voor een eventuele inundatie. Naast maatregelen als het plaatsen van een pomp bij de blauwgraslanden is veel aandacht besteed aan beheermaatregelen als plaggen, maaien en afvoeren. Een aantal bosjes is verwijderd om de predatie te verminderen. Zuid-Hollands Landschap en Waterschap Rivierenland gaan aan de slag met het uitbaggeren van de Zouweboezem.

In het kader van het Uitvoeringsprogramma Natuur van de provincie Utrecht wordt in de komende periode voorzien in extra maatregelen om het natuurherstel te versnellen: afvoeren van maaisel en hout en de aanleg van een kade ten behoeve van die werkzaamheden, hydrologische maatregelen.

Lingegebied en Diefdijk-Zuid

Er zijn in het beheerplan geen PAS-herstelmaatregelen opgevoerd voor het Utrechtse deel. Wel is voorgesteld een onderzoek uit te voeren naar de aanwezigheid en de kwaliteit van de aanwezige bos-habitatype in Utrecht. Dit onderzoek is inmiddels uitgevoerd. Daarnaast wordt een aantal beheervoorstellen gedaan en ligt hier een NNN-opgave van 15 ha.

Binnen het Utrechtse deel is voor ca 65 hectare het habitatype nog onbekend. Dit wordt aangeduid met typecodering H9999, waarvoor de KDW wordt gehanteerd van het meest stikstofgevoelige habitatype wat in het Natura 2000-gebied aanwezig is (kalkmoeras). Inmiddels is duidelijk dat het hier niet gaat om kalkmoeras maar om veel minder stikstofgevoelige alluviale bossen. Na formele aanpassing van dit habitatype door de voortouwnemer (Gelderland) wordt ook voor dit type de KDW gehaald.

In het Lingegebied en Diefdijk-Zuid zullen in de eerste periode 2021-2023 mogelijk maatregelen worden uitgevoerd voor natuurherstel, zij zijn in eerste instantie opgevoerd als aanvullende maatregel.

De actualisatie van het Beheerplan door de provincie Gelderland en de gebiedsgerichte aanpak voor het Utrechtse deel raken elkaar en lopen deels parallel.

Overige natuurgebieden, weidevogelkerngebieden

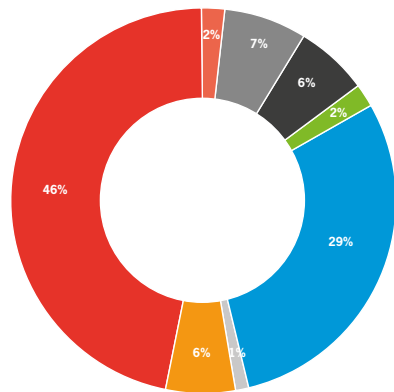
Verspreid in het gebied liggen meerdere natuurgebieden (NNN), die deels in het kader van de Ruilverkaveling zijn gerealiseerd. Concrete plannen voor de uitbreiding van het NNN beperken zich voor dit moment tot twee keer 30 hectare bij de Lekuiterwaarden en de Zouweboezem. Hoewel er op dit moment geen taakstelling voor ligt, zijn er ondermeer bij terreinbeheerders ambities voor grotere, aaneengesloten eenheden.

Zowel binnen Lopik als binnen Vijfheerenlanden is sprake van belangrijk weidevogelkerngebied, waarbinnen door veel agrariërs actief wordt bijgedragen aan de instandhouding van de weidevogelpopulatie. Er is sprake van belangrijke samenhang tussen deze gebieden en de Natura 2000-gebieden, bijvoorbeeld als broed- of foerageergebied van verschillende soorten. In de afwegingen spelen het eigen belang van beide typen gebieden, maar ook die samenhang een belangrijke rol.

**Stikstof**Uiterwaarden Lek

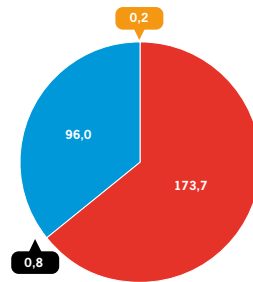
Uiterwaarden Lek kent circa 15 hexagonen die overgevoelige habitats hebben. Binnen deze hexagonen is er een gemiddelde overschrijding van 10 %. Deze overschrijding wordt veroorzaakt door enerzijds landelijke depositie en anderzijds lokale depositie. De hoogste depositie komt van de agrarische sector en uit het buitenland. De totale lokale depositie op Uiterwaarden Lek is circa 270 mol/ha/jaar.





BIJ12: aandeel sectoren in de **totale** stikstofdepositie

**Lokale depositiebronnen**

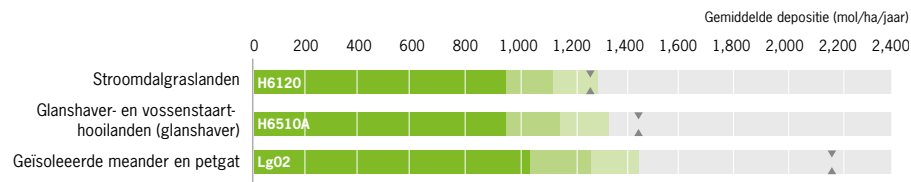


**Depositie per sector**  
(in mol/ha/jaar)

Landbouw - stalemissies	173,7
Landbouw - bemesten en beweiden	96,0
Huizen/kantoren	0,8
Industrie	0,2
<b>Totaal</b>	<b>270,7</b>

RUD: aandeel **lokale** sectoren in de stikstofdepositie

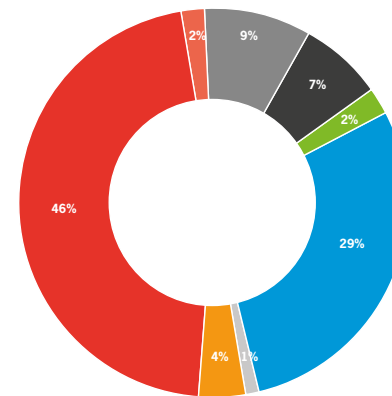
BIJ12 heeft doorgerekend wat de effecten zijn van de autonome ontwikkelingen (2030) en de bronmaatregelen van het Rijk. Beide maatregelen leiden tot een situatie waarbij de stikstofdepositie onder de KDW komt.



BIJ12: effect van autonome ontwikkelingen en bronmaatregelen van het Rijk in relatie tot de KDW

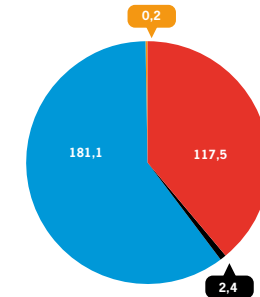
Zouweboezem

Zouweboezem kent circa 9 hexagonen die overgevoelige habitats hebben. Binnen deze hexagonen is er een gemiddelde overschrijding van 27 %. Deze overschrijding wordt veroorzaakt door enerzijds landelijke depositie en anderzijds lokale depositie. De hoogste depositie komt van de agrarische sector en uit het buitenland. De totale lokale depositie op Zouweboezem is circa 300 mol/ha/jaar.



BIJ12: aandeel sectoren in de **totale** stikstofdepositie

**Lokale depositiebronnen**

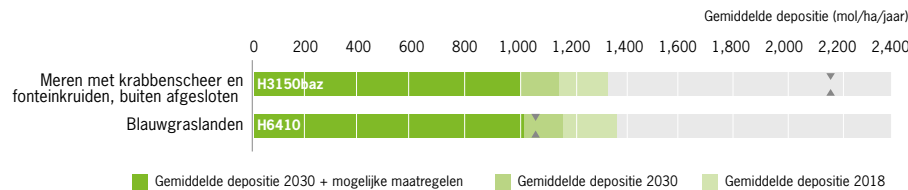


**Depositie per sector**  
(in mol/ha/jaar)

Landbouw - stalemissies	117,5
Landbouw - bemesten en beweiden	181,1
Huizen/kantoren	2,4
Industrie	0,2
<b>Totaal</b>	<b>301,2</b>

RUD: aandeel **lokale** sectoren in de stikstofdepositie

BIJ12 heeft doorgerekend wat de effecten zijn van de autonome ontwikkelingen (2030) en de bronmaatregelen van het Rijk. Beide maatregelen leiden tot een situatie waarbij de stikstofdepositie onder de KDW komt.

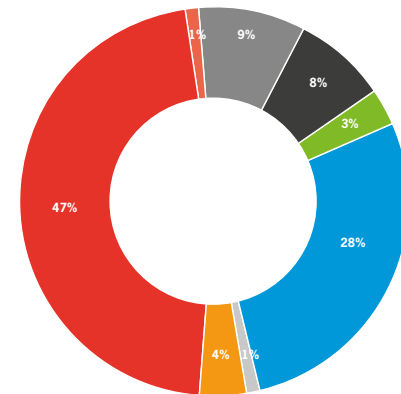


BIJ12: effect van autonome ontwikkelingen en bronmaatregelen van het Rijk in relatie tot de KDW

Lingegebied en Diefdijk-Zuid

Lingegebied en Diefdijk-Zuid kent circa 122 hexagonen die overgevoelige habitats hebben. Binnen deze hexagonen is er een gemiddelde overschrijding van 22 %. Deze overschrijding wordt veroorzaakt door enerzijds landelijke depositie en anderzijds lokale depositie. De hoogste depositie komt van de agrarische sector en uit het buitenland. De totale lokale depositie op Lingegebied en Diefdijk-Zuid is circa 220 mol/ha/jaar.

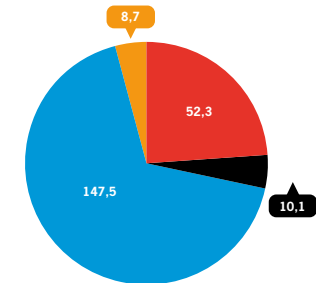
BIJ12 heeft doorgerekend wat de effecten zijn van de autonome ontwikkelingen (2030) en de bronmaatregelen van het Rijk. Het behalen van de KDW in Lingegebied en Diefdijk Zuid is onzeker. Dit wordt met name ingegeven door het feit dat voor 65,1 hectare het habitattype nog onzeker is, waarvoor de KDW wordt gehanteerd van het meest stikstofgevoelige habitattype wat in het Natura 2000-gebied aanwezig is (kalkmoeras). Inmiddels is duidelijk dat het hier niet gaat om kalkmoeras maar om veel minder stikstofgevoelige alluviale bossen. Na formele aanpassing van dit habitattype door de voortouwnemer (Gelderland) wordt ook voor dit type de (dan dus hogere) KDW gehaald.



- Scheepvaart
- Landbouw
- Ammoniak van zee
- Overige sectoren
- Wegverkeer
- Industrie
- Buitenland
- Vervoer en overig verkeer

BIJ12: aandeel sectoren in de **totale** stikstofdepositie

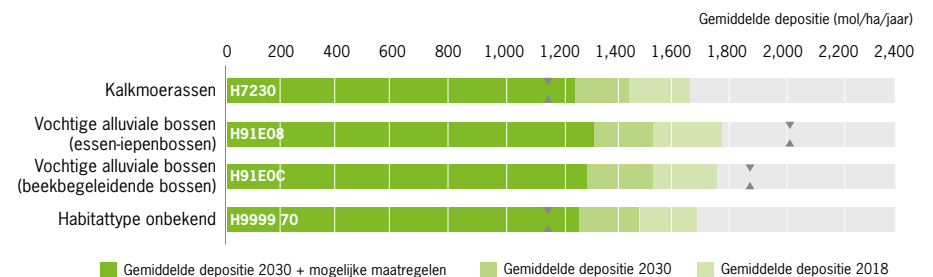
**Lokale depositiebronnen**



**Depositie per sector**  
(in mol/ha/jaar)

Landbouw - stallemissies	52,3
Landbouw - bemesten en beweiden	147,5
Huizen/kantoren	10,1
Industrie	8,7
<b>Totaal</b>	<b>218,7</b>

RUD: aandeel **lokale** sectoren in de stikstofdepositie



BIJ12: effect van autonome ontwikkelingen en bronmaatregelen van het Rijk in relatie tot de KDW

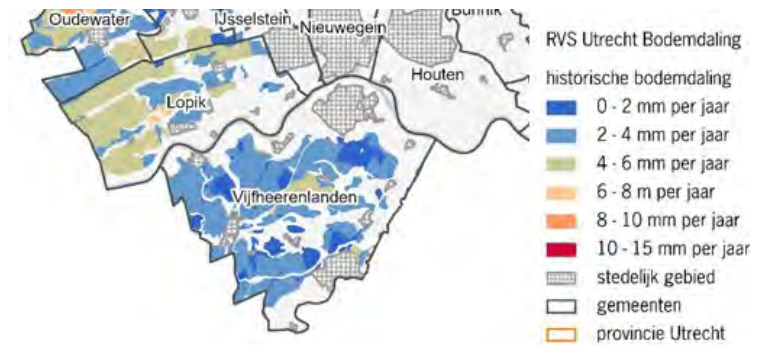
De huidige situatie laat een relatief beperkte opgave zien voor stikstof in relatie tot de omgevingswaarden, de gemiddelde overschrijding van de KDW bij de stikstofgevoelige hexagonen is beperkt maar verdient zeker aandacht. Als rekening wordt gehouden met de bronmaatregelen van het Rijk en de autonome ontwikkelingen dan lijken voor Zouweboezem en Uiterwaarden Lek de respectievelijke KDW's voor habitattypen te zijn behaald, dan wel te worden behaald. Aanpassing van het onbekende habitattypen voor Lingegebied Diefdijk Zuid leidt waarschijnlijk tot een hogere KDW, waardoor ook voor dat gebied de KDW's behaald te kunnen worden. Vanuit de gebiedsgerichte aanpak is overigens weinig invloed uit te oefenen op die autonome ontwikkeling en de bronmaatregelen van het Rijk.

### Omgevingsperspectief

Deelgebied Zuidwest is een open weidegebied, dat qua grondsoort vooral bestaat uit laagveen met een dek van rivierklei. De landbouw wordt hier met name gekenmerkt door melkveehouderij en bedrijven met andere graasdieren, zoals vleesvee en schapen. Maar het gebied behelst meer dan melkveebedrijven. Zo leent de zandige bodem in Vijfheerenlanden zich goed voor de fruitteelt. Op bescheiden schaal komen intensieve veehouderijbedrijven en akkerbouwbedrijven in het gebied voor. De landbouw is in dit gebied altijd van belang geweest als drager van het landschap. De landbouw kent verschillende uitdagingen waarbij een economisch gezonde landbouw in samenhang met de omgeving en maatschappij als basis staat.

Naast de natuur en stikstofopgave en het creëren van een duurzaam toekomstperspectief voor de landbouw spelen er nog verschillende andere opgaven in het gebied. De belangrijkste lichten we hier toe.

- **Klimaat en bodemdaling:** Met het Klimaatakkoord Landbouw en Landgebruik (KALL) committeren de betreffende partijen zich gezamenlijk om voor de middellange termijn op nationaal niveau aan de doelstelling om 1 Megaton CO<sub>2</sub>eq reductie in het veenweidegebied te realiseren in 2030. Het reduceren van de bodemdaling is daarbij een belangrijke opgave die ook in Zuidwest speelt.



Figuur 18 Historische bodemdaling Vijfheerenlanden

De provincie Utrecht stelt momenteel samen betrokken gebiedspartijen de Regionale Veenweiden Strategie Utrechtse veenweiden op. Daarmee wordt gewerkt aan 'CO<sub>2</sub>-reductie, een duurzaam toekomstperspectief voor de landbouw, geborgd in het landschap en met ruimte voor natuur, energietransitie, vermindering van de stikstofuitstoot en andere meekoppelkansen.' Vergeleken met een aantal andere gebieden binnen de provincie Utrecht is de bodemdaling relatief beperkt, al zijn er lokale knelpunten.

- **Regionale Energie Strategie:** Zoekgebieden voor windturbines in Lopik en Vijfheerenlanden, met daarbinnen reeds vergunde\gerealiseerde turbines. Vijfheerenlanden: gekozen voor windenergie, geen ambitie voor zonnevelden (los van zon op dak). In de RES 2.0 zullen ondermeer nieuwe mogelijkheden voor de energietransitie onderzocht en uitgewerkt worden .
- **Woningbouwprogrammering:** Geen knelpunten op dit moment, bouwprojecten vinden doorgang. Op dit moment vindt onderzoek plaats vanuit het Programma Versnelling Woningbouw (TAUW) naar mogelijke stikstofproblematiek bij woningbouwambites voor de toekomst. De bevindingen daarvan worden afgewacht.
- **Infrastructuur:** de stikstofproblematiek rond de Rijksweg A27 vormt thans geen onderdeel van de opgave voor het gebiedsproces in Zuidwest maar is een

rijksverantwoordelijkheid. Afstemming is echter van groot belang: activiteiten van het Rijk om salderingsruimte te vinden in het gebied kan de verhoudingen en het gebiedsproces verstoren, en verschillende inrichtingsmaatregelen rondom de snelweg kunnen aanzienlijke ruimtelijke impact hebben. Een goede inpassing is van belang, ook om het draagvlak onder belanghebbenden te versterken\te behouden.

- Het onderhoud aan en de reconstructie van de provinciale wegen N484 en N210 kennen vooralsnog geen stikstofprobleem.

### Voorlopige conclusies

- Er is een brede behoefte aan een integrale visie voor de lange termijn, gericht op een perspectief voor landbouw en natuur en oplossingen voor een aantal knelpunten dat zich voordoet.
- Uitvoeren van verschillende analyses als onderlegger voor verdere planvorming is van belang. Gedacht kan worden aan een landschapsecologische systeemanalyse en een landbouwstructuur analyse.
- Een integrale aanpak is essentieel: veel opgaven raken dezelfde partijen. De opgaven voor natuur en landbouw(transitie) kunnen niet los van elkaar gezien worden. De samenwerking met de Regionale Veenweidestrategie ten aanzien van bodemdaling is logisch en vindt al plaats. Binnen de gebiedsprocessen realiseren we, in lijn met de Regionale Veenweidestrategie, 50% reductie van de bodemdaling binnen dat gebied.
- Belangrijke opgaven waarmee gekoppeld kan worden zijn de adaptatiestrategie voor klimaat, energietransitie en circulariteit. Waar mogelijk en kansrijk koppelen we andere opgaven mee in onze aanpak, we werken dit gebied specifiek uit.
- Er wordt een aantal sporen onderscheiden:
  - Korte termijn: Dit betreft maatregelen die via de SPUK 1 in het Uitvoeringsprogramma Natuur van de provincie Utrecht zijn ingebracht en door de TBO's worden uitgevoerd: voornamelijk binnen Natura 2000-gebieden. Initiatieven van agrariërs die passen binnen de ambities worden ondersteund.

- Middellange termijn: noordzijde Uiterwaarden Lek waar al lopende projecten bezig zijn en waarop aangesloten kan worden.
- Middellange termijn: Vijfheerenlanden. Voor twee deelgebieden starten we een gebiedsproces om verdere uitwerking te geven aan de opgaven die er liggen en te komen tot maatregelen. Zouweboezem en Uiterwaarden Lek (zuidzijde) vormen een logisch aaneensluitend geheel en worden daarbij samengepakt, voor Lingegebied en Diefdijk-Zuid voeren we een tweede, integraal gebiedsproces
- Stimuleren en faciliteren: Naast de intensievere gebiedsprocessen is veel winst te behalen in het stimuleren van verandering en het faciliteren van die ondernemers die hun bedrijfsvoering willen veranderen. Die winst is niet per definitie gebonden aan de gebieden die binnen de gebiedsprocessen vallen. De Instrumentenkoffer (spoor 3 uit de Leidraad) bevat instrumenten die in de gebiedsgerichte aanpak benut kunnen worden en die partijen kunnen uitdagen en helpen.

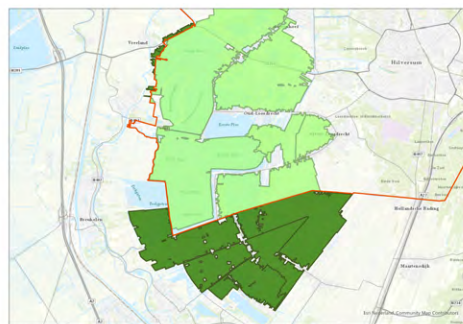
## 2.2 Oostelijke Vechtplassen

### Algemene omschrijving

De Oostelijke Vechtplassen is een divers zand, klei- en veengebied van totaal 6.475 ha groot. Het gebied is gelegen ten noorden van de stad Utrecht en ligt grotendeels in Noord-Holland. Een gedeelte van ongeveer 2000 ha ligt op Utrechts grondgebied. Het Utrechtse deel van de Oostelijke Vechtplassen beschikt over verschillende habitat-typen, waarvan veenmosrietland het meest stikstof gevoelig is. Dit natuurdoeltype heeft een kritieke depositiewaarde van 714 mol/ha/jaar.

### Het gebiedsproces tot nu toe

Het gebiedsproces Oostelijke Vechtplassen is tegen de zomer van 2021 gestart. Met een werkgroep bestaande uit AGV / Waternet, gemeenten Stichtse Vecht en De Bilt, Stikstof-collectief, Vitens, Natuurmonumenten en Staatsbosbeheer zijn enkele digitale bijeenkomsten gehouden om informatie, opgaven en kansen voor het gebied op tafel te krijgen. Provincie Noord-Holland wordt in bilateraal overleg op de hoogte gehouden van het proces. De leden van de werkgroep vertegenwoordigen hun organisatie. Daarmee bereiken we nog niet alle bewoners, ondernemers en andere betrokkenen in het gebied. In de volgende fase werken we aanpak verder uit en organiseren we ook het verder betrekken van het gebied. Doordat het overgrote deel van het Natura 2000-gebied onder de verantwoordelijkheid van de provincie Noord-Holland valt is deze voortouwnemer voor wat betreft het Beheerplan. Noord-Holland neemt op dit moment nog geen initiatief voor een gebiedsproces zoals dat van de provincie Utrecht.



Figuur 19: Oostelijke Vechtplassen

### Bijdragen vanuit de opgaven

#### Natuur

De afgelopen jaren is intensief gewerkt aan het optimaal inrichten van het Natura 2000-gebied. Het herstel van het systeem is op hoofdlijnen gericht op een toename van de kwel van de Heuvelrug in de wortelzone van de vegetaties, het terugdringen van het gehalte fosfaat (en sulfaat) in het oppervlaktewater, het afvoeren van de voedselrijke top laag en het verminderen van de depositie van stikstof. Het gaat daarbij om PAS maatregelen, maar bijvoorbeeld ook om LIFE+ en landinrichting.

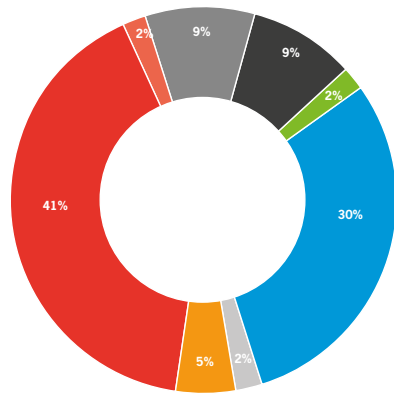
In het kader van het Uitvoeringsprogramma Natuur van de provincie Utrecht voeren de terreinbeheerders komende jaren maatregelen uit die gericht zijn op aanvullend beheer, bestrijding van exoten, herstel van legakkers en onderzoek naar verder optimalisatie in het watersysteem en beheer.

#### Stikstof

De Oostelijke Vechtplassen kent in de provincie Utrecht 167 hexagonen (25% van oppervlak) waarbij de KDW overschreden wordt. Binnen deze hexagonen is er een gemiddelde overschrijding van 65%. Deze overschrijding wordt veroorzaakt door landelijke depositie en lokale depositie. Op het moment is de depositie ongeveer 1200 mol / jaar. De lokale bijdrage aan deze depositie bedraagt ongeveer 190 mol / jaar: er zijn dus maatregelen op een ander niveau nodig om de meest kritische KDW in dit gebied te kunnen benaderen.

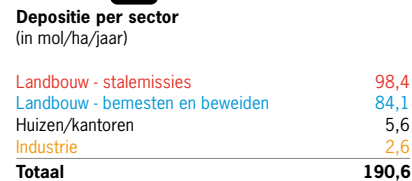
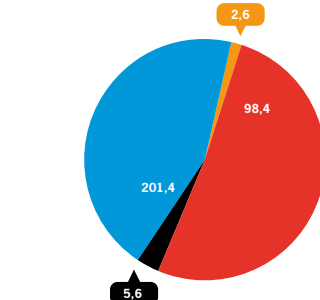
BLJ12 heeft doorgerekend wat de effecten zijn van de autonome ontwikkelingen (2030) en de bronmaatregelen van het Rijk.

Op dit moment valt voor 75% van de hexagonen de depositie onder de KDW, waardoor het gebied aan de omgevingswaarden uit de Wsn voldoet. Echter, de overbelaste hexagonen betreffen de meest kwetsbare en zeldzame habitats met een sterke overbelasting.

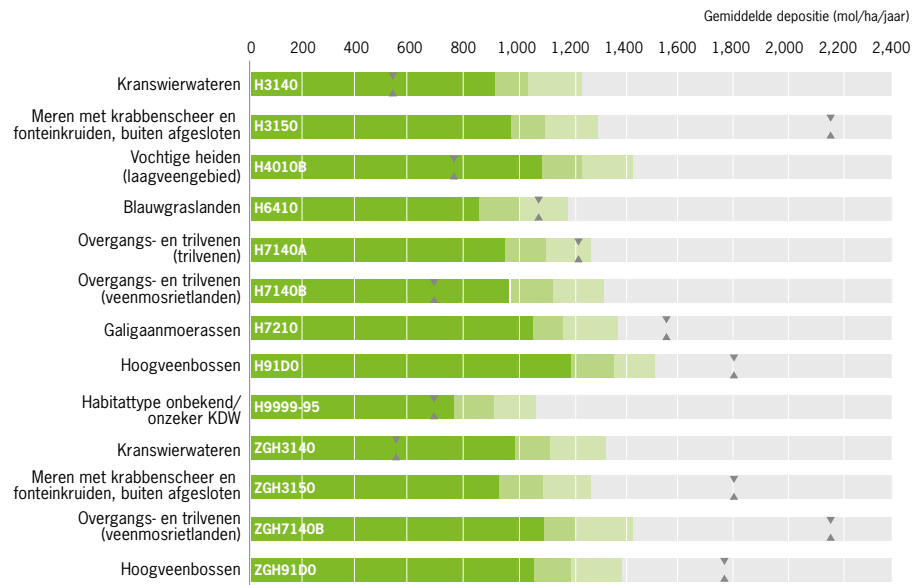


BUJ12: aandeel sectoren in de totale stikstofdepositie

### Lokale depositiebronnen



RUD: aandeel lokale sectoren in de stikstofdepositie



BUJ12: effect van autonome ontwikkelingen en bronmaatregelen van het Rijk in relatie tot de KDW

Om van deze doeltypen de instandhoudingsdoelen te halen en verslechtering te voorkomen is er vermindering van 500 mol/ha/jaar benodigd.

### Omgevingsperspectief

Landbouw is in dit gebied, naast natuur, de grootste grondgebruiker en -beheerder. Afgelopen jaren is er veel veranderd door landinrichting en natuurontwikkeling. Ook hebben meerdere agrarische bedrijven natuurbeheer een plek gegeven in hun bedrijfsvoering. Natuurinclusieve landbouw biedt kansen voor meerdere opgaven in het gebied, waaronder stikstofreductie. Momenteel wordt onderzocht welk verdienmodel hierbij benodigd is. Doordat het gebied aan de rand van het stedelijk gebied ligt en onderdeel is van de Nieuwe Hollandse Waterlinie, biedt het kansen om bijvoorbeeld een groen recreatie- en uitloopegebied te ontwikkelen.

Door de wisselende bodemopbouw heeft het gebied te kampen met bodemdaling. Ondanks dat dit momenteel beperkt zichtbaar is, is de verwachting dat het gebied steeds kwetsbaarder wordt. Daarnaast is het watersysteem in het gebied complex en is de aanvoer van kwelwater, gecombineerd met voldoende en schoon oppervlaktewater voor het gebied essentieel. Ook wordt er drinkwater gewonnen. Een goed watersysteem is daarom erg belangrijk. De mogelijkheden voor invulling van de Regionale Energie Strategie zijn in het gebied beperkt door de status en aanwijzingen.

### Voorlopige conclusies

De provincie Utrecht staat aan het begin van het gebiedsproces Oostelijke Vechtplassen. Om dit proces verder vorm te geven is behoefte aan inzicht wat de gunstige staat van instandhouding is en wat ervoor nodig is om deze te bereiken. Samen met partners uit het gebied worden hier doelstellingen aan gekoppeld en verder uitgewerkt tot een proces. Hier is kennis op het gebied van watersysteem en Natura 2000 doelstellingen, een heldere landbouwanalyse, onderzoeken en pilots, vertrouwen in het gebied en een goed gevulde instrumentenkoffer voor nodig.

## 2.3 Nieuwkoopse Plassen (Schraallanden van de Meije)

### Algemene omschrijving

De Nieuwkoopse Plassen & De Haeck is een veengebied met een omvang van 2.008 ha. Het gebied is gelegen tussen Alphen a/d Rijn en Utrecht en ligt overwegend op Zuid-Hollands grondgebied. Een beperkt deel van 23 ha, het stuk 'Schraallanden langs de Meije', ligt op Utrechts grondgebied.

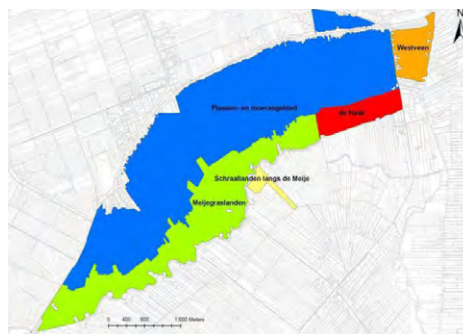
De Schraallanden zelf bestaan voor een groot deel uit het habitattype blauw-grasland. In minder mate komen daarnaast vochtige heide en veenmosrietlanden voor.

### Het gebiedsproces tot nu toe

Doordat het overgrote deel van het Natura 2000-gebied onder de verantwoordelijkheid van de provincie Zuid-Holland valt sluit de provincie Utrecht aan bij de gebiedsgerichte aanpak (GGA) van Zuid-Holland. Hierbij is Zuid-Holland in de lead en volgt Utrecht door mee te denken en ontwikkelingen af te stemmen met activiteiten in het Utrechtse. Zuid-Holland richt zich met een integrale gebiedsgerichte aanpak op het Natura 2000-gebied en de polders hier om heen binnen een zone van ca. 5km. Daarnaast heeft de provincie



Figuur 20: Schraallanden langs de Meije



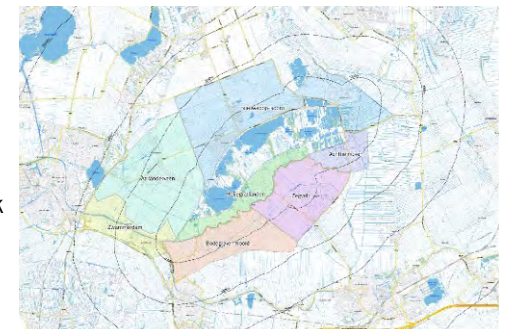
Figuur 21: Nieuwkoopse Plassen

Utrecht de Gebiedscommissie Utrecht West gevraagd te adviseren over invulling van een gebiedsproces gericht op het afremmen van de bodemdaling in de polders rondom de kern Zegveld, in samenhang met lopende initiatieven en de GGA stikstof Nieuwkoopse Plassen. Dit gebied omvat de Schraallanden langs de Meije en valt volledig binnen het aandachtsgebied van de GGA Nieuwkoopse Plassen.

### Gebiedsgerichte aanpak Nieuwkoopse Plassen

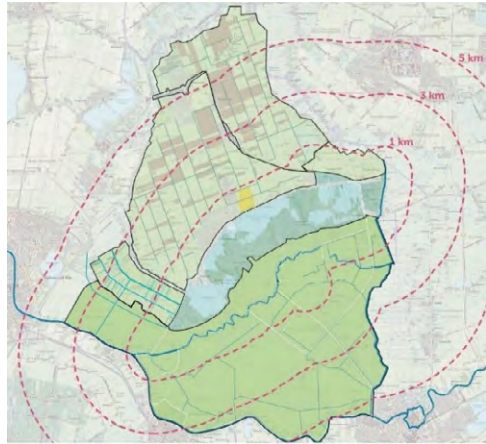
De provincie Zuid-Holland werkt volgens een adaptief plan van aanpak<sup>11</sup>. Via deze aanpak worden de opgaven via de thema's *natuur & water*, *landbouw* en *NOx* samen gebracht in een gebiedsplan met uitvoeringsprogramma.

Om richting te geven aan het opstellen van dit gebiedsplan wordt gewerkt aan een gebiedsperspectief. Dit perspectief is een ruimtelijke verbeelding van ontwikkelingsrichtingen die toepasbaar zijn binnen deelgebieden, waarbij gebruik gemaakt wordt van informatie uit onder andere keukentafelgesprekken, doorrekening van agrarische bedrijfsmodellen, uitwerking van grondinstrumenten, ambities van overheden, gesprekken met LTO en Natuurmonumenten en inzichten vanuit no-regret maatregelen. Op basis van het perspectief en geschetste ontwikkelingsrichtingen geeft de Stuurgroep GGA Nieuwkoopse Plassen richting aan verdere invulling van de gebiedsgerichte aanpak.



Figuur 22: keukentafelgesprekken GGA Nieuwkoop - bron: PZH

<sup>11</sup> Adaptief Plan van Aanpak gericht op het proces van de gebiedsgerichte aanpak Nieuwkoopse Plassen. Vastgesteld door de Stuurgroep GGA Nieuwkoopse Plassen d.d. 1 februari 2021



Figuur 23: 1, 3 en 5-km zone rondom de Nieuwkoopse Plassen - bron: Zuid-Holland

### Ringbenadering

Bij het opstellen van het gebieds perspectief gaat de gebiedsgerichte aanpak uit van een ringbenadering. Deze benadering gaat uit van de Natura 2000-kern met ringen eromheen van 1, 3 en 5 km (figuur a), af te bakenen langs nader te bepalen poldergrenzen. Deze benadering is zowel polder overstijgend als provincie overstijgend en gaat ervan uit dat een gebiedsgerichte aanpak verder dan 5 km van de kern nauwelijks wat toevoegt aan de generieke aanpak van het Rijk en dat de stikstofproblematiek geen geografische grenzen kent.

### Invulling/aanpak

Vanuit bovenstaande zonering wordt op basis van een zestal doorgerkende bedrijfsmodellen een aantal ontwikkelingsrichtingen voor grondgebruik uitgewerkt, die worden getoetst aan de uitkomsten van de keukentafelgesprekken (figuur b). Dit komt samen in een gebieds perspectief. Het is het onderzoeken waard of deze bedrijfsmodellen en ontwikkelingsrichting ook bruikbaar zijn in onze andere gebiedsprocessen, en of ze deel uit kunnen gaan maken van de instrumentenkoffer.

Deze onderzoekmethode helpt ons om grip te krijgen op het effect en de kosten van bedrijfsmodellen. Het is een van de bouwstenen van de ruimtelijke analyse in de gebiedsgerichte aanpak voor de Nieuwkoopse Plassen.

De bestuurlijke trekkers van de thema's natuur & water, landbouw en NOx werken dit perspectief samen met de stakeholders verder uit richting het gebiedsplan met uitvoeringsprogramma. Primaire opgaven zijn reductie stikstofemissie, reductie bodemdaling/CO2-emissie en vitale landbouw. Samenhangend is in deze integrale aanpak oog voor opgaven op het vlak van verdroging & kwel en het versterken van biodiversiteit en natuurnetwerk.

### Gebiedsproces polders Zegveld

De Gebiedscommissie Utrecht West verkent de mogelijkheden naar een bottom-up gebiedsproces rondom bodemdaling en is door de provincie Utrecht gevraagd hierover te adviseren in samenhang met lopende initiatieven en de GGA stikstof Nieuwkoopse Plassen. De verkenning vindt plaats via keukentafelgesprekken in gebieds delen Zegveld Noord en Zuid (i.c. Ooster/Wester Zegveld) en polder Rietveld (figuur c). Door de overlap met het gebiedsproces Nieuwkoopse Plassen zijn deze gesprekken voor beide gebiedsprocessen op elkaar afgestemd en uitgevoerd. De uitkomsten van de verkenning en het advies van de GCUW over de vorm van een gebiedsproces wordt eind 2021 verwacht.



Figuur 24: Polders gebiedsproces Zegveld – bron: PBUW



## Bijdrage vanuit de opgaven

De gebiedsgerichte aanpak geeft de volgende inzichten over de doelstellingsopgaven.

### Natuur

In het gebiedsproces is aandacht voor natuurmaatregelen. Specifiek voor de Schraallanden langs de Meije wordt de bestaande natuur (NNN) rondom het Natura 2000-gebied ingericht als een hydrologische buffer met als doel wegzijging uit de Schraallanden naar de omgeving te verminderen.

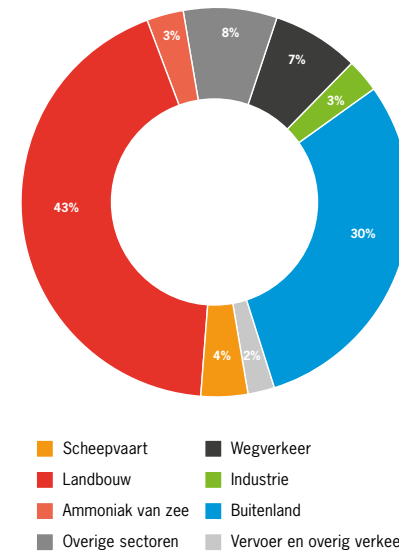
Daarnaast vraagt de instandhouding van het habitatype blauwgrasland in de Nieuwkoopse Plassen om een verbetering van de waterkwaliteit. Vanuit het Uitvoeringsprogramma Natuur van de provincie Utrecht wordt in samenwerking met Zuid-Holland een hydrologische verbinding beoogd tussen de Nieuwkoopse Plassen en de Schraallanden, met het doel de waterkwaliteit te verbeteren. De planvorming hiervoor moet nog plaatsvinden.

Bovenstaande maatregelen geven invulling aan de restopgave zoals beschreven in de evaluatie verdrogingsbestrijding 2020 (bron: factsheet De Meije) en kunnen in het kader van de GGA Nieuwkoop als no-regret worden aangemerkt. Uitwerking en realisatie vindt plaats door SBB i.s.m. PU/AVP. De plannen worden gefinancierd vanuit NNN en SPUK-natuur.

### Stikstof

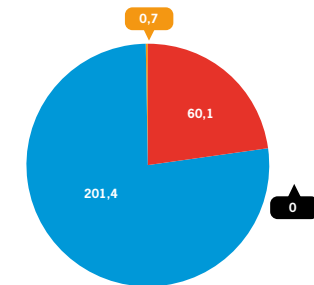
In het Natura 2000-gebied de Nieuwkoopse Plassen komen in 67% van de hexagonenstikstofgevoelige habitats voor waarvan de KDW wordt overschreden. Voor de Schraallanden is sprake van een matige overschrijding op alle hexagonen.

De Schraallanden zelf bestaan voor het grootste deel uit het habitatype blauwgrasland. Dit type natuur kent een kritieke depositiewaarde (KDW) van 1071 mol/ha/jaar. In mindere mate komen stikstofgevoelige habitattypen veenmosrietland en vochtige heide voor met een KDW van resp. 714 en 786 mol/ha/jaar. Op basis van de generieke Rijksmaatregelen lijkt de KDW voor de blauwgraslanden binnen de Schraallanden gehaald te kunnen worden.



BLJ12: aandeel sectoren in de totale stikstofdepositie

### Lokale depositiebronnen



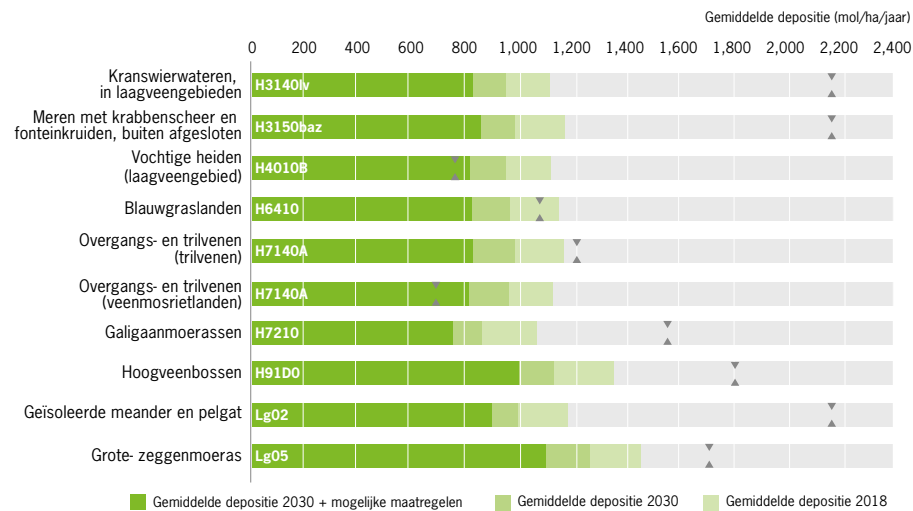
### Depositie per sector

(in mol/ha/jaar)

Landbouw - stalemissies	60,1
Landbouw - bemesten en beweiden	201,4
Huizen/kantoren	0
Industrie	0,7
<b>Totaal</b>	<b>262,2</b>

RUD: aandeel lokale sectoren in de stikstofdepositie

Echter, de Schraallanden zijn onderdeel van de Nieuwkoopse Plassen en kunnen hiervan niet los worden gezien. In het totale Natura 2000-gebied komen veenmosrietland en vochtige heide veelvuldig voor, en de KDW's voor die habitattypen zijn mede bepalend voor de stikstofopgave voor de landbouw in het omringende gebied. De gemiddelde depositie is berekend op ca. 1170 mol/ha/jaar (bron AERIUS m20-2018). Afgemeten aan het meest kritische depositiewaarde is de totale opgave ca. 450 mol/ha/jaar. Na het uitvoeren van de maatregelen door het Rijk moet er naar verwachting binnen de Nieuwkoopse Plassen een depositie van 275 mol/ha/jaar overbrugd worden (zie onderstaande figuur). De opgave voor de Nieuwkoopse Plassen als geheel zal ook zijn beslag leggen op (de omgeving van) de Schraallanden.



BIJ12: effect van autonome ontwikkelingen en bronmaatregelen van het Rijk in relatie tot de KDW

## Omgevingsperspectief

Om maatregelen voor een duurzaam toekomstperspectief vanuit landbouw te kunnen schetsen worden onder andere keukentafelgesprekken gevoerd en agrarische bedrijfsmodellen doorgerekend. Dit wordt momenteel uitgevoerd.

Daarnaast vindt in het gebied bodemdaling plaats wat bijdraagt aan de CO<sub>2</sub>-uitstoot. In de Veenweidenstrategie hebben de gebiedspartners afspraken gemaakt over CO<sub>2</sub>-reductie en het doel gesteld om CO<sub>2</sub>-uitstoot te halveren en daarmee bodemdaling gemiddeld te halveren. Ook kent het omliggende gebied opgaven in de realisatie van het NNN en de Groene Contour die de komende jaren gaan plaatsvinden. Invulling van deze opgaven bieden kansen voor de opstart van (kleinschalige) gebiedsprocessen, bijvoorbeeld in polder Rietveld.

Als vervolg op de Proeftuin Veenweiden wordt er een projectvoorstel uitgewerkt waarbij ingezet wordt op een coaching traject managementmaatregelen gericht op emissie-reductie van zowel stikstof als broeikasgassen op veenweidebedrijven.

## Voorlopige conclusies

Voor het gebiedsproces Nieuwkoopse Plassen zijn aanpak van bodemdaling, stikstofreductie in combinatie met vitale landbouw in het gebied de primaire opgaven. Om verder te kunnen in het proces is duidelijkheid nodig over de omvang en houdbaarheid van de opgaven.

Omdat de stikstofaanpak vrijwilligheid als uitgangspunt kent komt een gebiedsproces alleen tot stand wanneer daar voldoende draagvlak én draagkracht is om te komen tot een transitie van de landbouw. Draagvlak in de streek omzetten naar een aanpak met resultaten vraagt om draagkracht middels realistische verdienmodellen en ondersteuning qua regelgeving en financiën voor maatregelen en investeringen die niet vanuit de streek zelf gerealiseerd kunnen worden. Dit vraagt om een bij de ambities passend/werkend instrumentarium, consistentie qua vergunningverlening en een balans tussen KDW-opgave en instandhoudingsdoelen.

De opgaves zijn omvangrijk, (organisatie)grensoverschrijdend en langjarig. Dit vraagt om het goed doordenken van een organisatievorm waarmee het mogelijk is om uitwerkingen op polderniveau in goede banen te leiden.

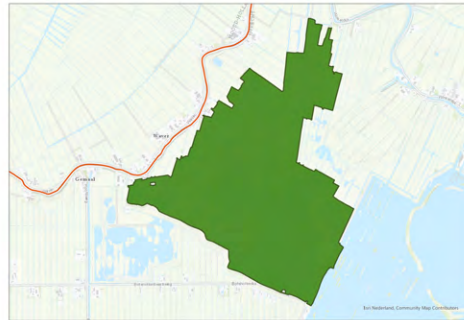
## Pilot Verleasen

De agrariërs rondom de Nieuwkoopse Plassen (coöperatie 'Boeren met Perspectief') hebben het voornemen gepresenteerd om zich als sector (met name de melkveehouderij) de 'crisis uit te innoveren'. In de pilot wordt ingezet op het verleasen van stikstofruimte, na innovatie; in de pilot komt nl. maximaal 56% van de vrijgespeelde stikstofruimte beschikbaar voor tijdelijk verleasen, terwijl 44% permanent naar de natuur gaat (na de verlease periode krijgt de agrariër de 56% weer terug).

## 2.4 Botshol

### Algemene omschrijving

Botshol is een Natura 2000 laagveengebied van 218 ha groot. Het gebied is gelegen tussen Abcoude en Vinkeveen en is verbonden met de Vinkeveense Plassen. Het gebied is gelegen op Utrechts grondgebied en ligt tegen de Noord-Hollandse provinciegrens aan.



Figuur 25: Botshol

Botshol kent meerdere gevoelige habitat-typen, waarvan overgangs- en trilvenen het meest stikstofgevoelig is. Dit natuurtype kent een kritieke depositiewaarde van 714 mol/ha/jaar.

### Het gebiedsproces tot nu toe

In de omgeving van Botshol liggen vele opgaven, ambities en programma's. Omtrent deze opgaven en ambities zijn reeds verschillende gebiedsprocessen gestart. De provincie Utrecht is als stakeholder bij meerdere gebiedsprocessen betrokken.

### Gebiedsproces De Ronde Hoep

De Ronde Hoep ligt ten westen van de Botshol, in de provincie Noord-Holland. Het gebiedsproces is een bottom-up georganiseerd proces, wat sinds maart 2021 vanuit de agrariërs in de polder en in samenwerking met overheden en andere gebiedspartijen is gestart. Het proces is gericht op een duurzaam toekomstperspectief voor de agrarische ondernemers en geeft invulling aan een integrale aanpak van opgaven op het vlak van vitale landbouw, bodemdaling, broeikasgassen, stikstof, water, biodiversiteit en energie.

Op het gebied van stikstof zet het proces in op beperken van de stikstofemissie (bouwsteen 5) om het effect op, in het bijzonder, het Natura 2000-gebied Botshol te beperken. Middels keukentafelgesprekken met agrariërs in het gebied brengen ze de nul situatie in kaart en wordt per grondgebruiker geïnventariseerd welke mogelijkheden er zijn om bij te dragen aan stikstofbeperking. Dit wordt uitgedrukt in management maatregelen, technische (innovatieve) maatregelen en/of met grond van stoppende bedrijven met oog op extensivering voor blijvende agrarische bedrijven.

### Gebiedsproces Waardassacker – Botshol – Nellestein

Het gebiedsproces Waardassacker, Botshol Nellestein is een bottom-up georganiseerd gebiedsproces, wat sinds 2020 vanuit de gebiedspartners in deze polders is gestart. Het proces is gericht op het opstellen van een gebiedsontwikkelplan met het doel te komen tot duurzame, toekomstbestendige en leefbare polders. Het ontwikkelplan wordt opgesteld vanuit een integrale benadering met aandacht voor opgaven als bodemdaling, CO<sub>2</sub> emissie, stikstof, verbetering van agrarische bedrijfsstructuur, natuur, energie en economische duurzaamheid.

Op het gebied van stikstof gaat het proces aan de slag met op reductie van zowel stikstof emissie, als depositie. Na het vaststellen van de stikstofopgave voor Botshol kijkt het proces naar de mogelijkheden voor kringlooplandbouw en de maatregelen die er voor nodig zijn om dit te bewerkstelligen. Ook kijkt het proces naar de mogelijkheden van stikstofreductie via (herstel) beheer.

### Overige gebiedsprocessen

Naast bovengenoemde gebiedsprocessen lopen er meerdere gebiedsprocessen in de randen van de 5km zone rondom Botshol, als Groot Wilnis Vinkeveen, Marickenland en Perspectief in de Polder. Deze gebiedsprocessen zijn gericht op opgaven als bodemdaling en natuurontwikkeling. De provincie is trekker van de eerste twee gebiedsprocessen en werkt ook mee aan Perspectief in de Polder (een pilot van het Waterschap Amstel

Gooi en Vecht met als doel te leren van de proceskant van lopende gebiedsprocessen in het veenweidegebied om de opgedane kennis meteen toe te kunnen passen). Dat biedt mogelijkheden om stikstof in het proces in te brengen.

### Bijdragen vanuit de opgaven

#### Natuur

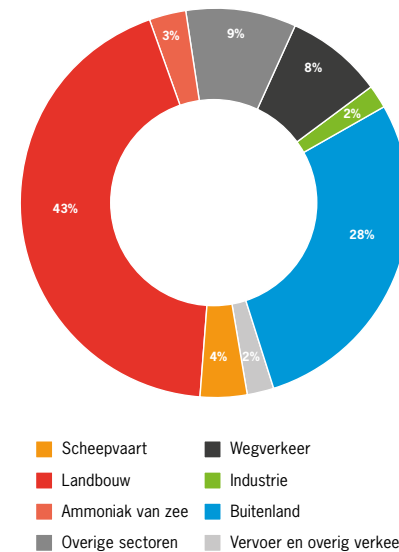
Afgelopen jaren zijn, in het kader van de PAS, maatregelen uitgevoerd om de stikstofgevoelige natuur te herstellen. Ook komende jaren gaan de beherende partijen aan de slag met herstelmaatregelen als baggeren, frezen en plaggen, uitvoeren van waterbeheer voor verbetering van de waterkwaliteit en verwijderen van de bosopslag/appelbes. Ook zal komend jaar het beheerplan opnieuw worden opgesteld, op basis van de nieuwe inzichten en gegevens.

In het kader van het Programma Natuur van de provincie Utrecht wordt in Botshol gewerkt aan het verbeteren van de waterkwaliteit via defosfatering van het water, aanpassing van het maaibeheer naar een gelijke verdeling tussen zomer en winterbeheer en creëren van overslagplaatsen van maaisel. Ook wordt de waterhuishouding nogmaals onderzocht.

#### Stikstof

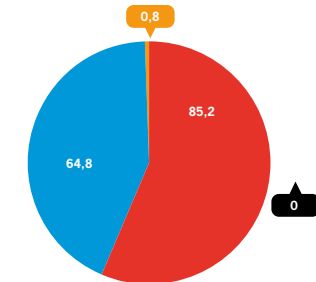
Botshol kent 92 hexagonen (49%) waarbij de KDW overschreden wordt. Binnen deze hexagonen is er een gemiddelde overschrijding van 79%. Deze overschrijding wordt veroorzaakt door landelijke depositie en lokale depositie.

BIJ12 heeft doorgerekend wat de effecten zijn van de autonome ontwikkelingen (2030) en de bronmaatregelen van het Rijk. De verwachting is dat na het uitvoeren van de generieke Rijksmaatregelen de KDW en de Omgevingswaarde niet gehaald worden.



BIJ12: aandeel sectoren in de totale stikstofdepositie

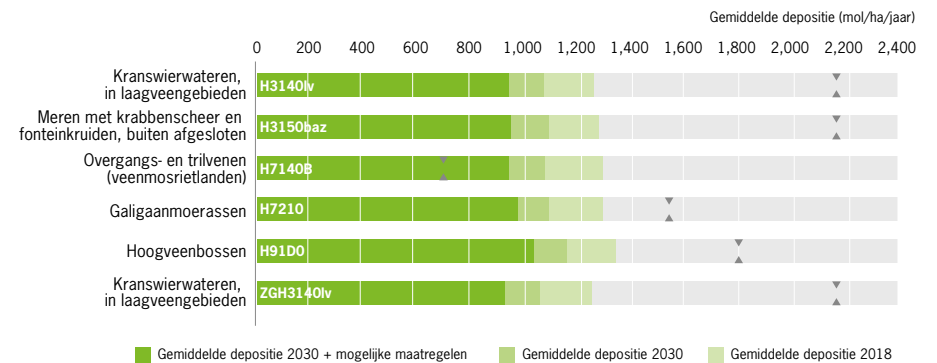
#### Lokale depositiebronnen



#### Depositie per sector (in mol/ha/jaar)

Landbouw - stallemissies	85,2
Landbouw - bemesten en beweiden	64,8
Huizen/kantoren	0
Industrie	0,8
<b>Totaal</b>	<b>150,8</b>

RUD: aandeel lokale sectoren in de stikstofdepositie



BIJ12: effect van autonome ontwikkelingen en bronmaatregelen van het Rijk in relatie tot de KDW

### Omgevingsperspectief

Om maatregelen voor een duurzaam toekomstperspectief vanuit landbouw, mobiliteit, industrie en wonen te kunnen schetsen worden, onder andere, keukentafelgesprekken gevoerd en agrarische bedrijfsmodellen doorgerekend. Dit wordt momenteel uitgevoerd vanuit de lopende gebiedsprocessen.

Daarnaast vindt in de regio bodemdaling plaats, wat veel aandacht krijgt in de Regionale Veenweidestrategie en lopende gebiedsprocessen. Ook onderzoeken de gebiedspartijen en de mogelijkheden voor bijdragen aan, onder andere, CO<sub>2</sub> reductie, verbetering van agrarische bedrijfsstructuur, realisatie van het natuurnetwerk Nederland en de groene contour en energietransitie, via de lopende gebiedsprocessen. Ook ontwikkelt de provincie Utrecht een nieuw plan voor de aanpak van verdroging en de maatregelen die hiervoor benodigd zijn.

### Voorlopige conclusies

Botshol is een gebied met een grote stikstofopgave. In het gebied zijn meerdere opgaven van toepassing, waarbij bodemdaling en vitale landbouw de grootste zijn. Bestaande gebiedsprocessen zijn bottom-up georganiseerd en hebben veel draagvlak. Deze processen bieden kansen voor een efficiënte en gedragen aanpak van de opgaven die in het gebied spelen. Het is van belang actief bij de processen aan te haken en deze te faciliteren.

## 2.5 Kolland & Overlangbroek en Rijntakken

### Algemene omschrijving

In het zuid-oosten van Utrecht, tussen Wijk bij Duurstede en Amerongen, liggen de Natura 2000-gebieden Kolland & Overlangbroek en Rijntakken. Het gebied Kolland & Overlangbroek is een gebied van 107 ha en ligt volledig op Utrechts grondgebied. Rijntakken is een gebied van totaal 23.047 ha, waarvan 1.019 ha gelegen is in de provincie Utrecht. De provincie Gelderland is voortouwnemer voor de Rijntakken.

**Kolland & Overlangbroek** is een overgang tussen de zandgronden van de Utrechtse Heuvelrug naar de laaggelegen rivierkleigronden van de Nederrijn en bestaat geheel uit het natuurdoeltype Vochtige alluviale bossen. Dit natuurdoeltype kent een kritische depositiewaarde van 1.857 mol/ha/jaar. Dit ligt heel dicht bij de achtergronddepositie in dit gebied. De verwachting is dan ook dat na het uitvoeren van de generieke Rijks bronmaatregelen de doelstellingen m.b.t. stikstof gehaald worden.

Het gebied **Rijntakken** is een rivierkleigebied en kent meerdere habitattypen, waarbij Stroomdalgraslanden het meest stikstofgevoelig is. Dit doeltype heeft een kritische depositiewaarde van 1.286 mol/ha/jaar. Na het uitvoeren van de



Figuur 26: Kolland & Overlangbroek



Figuur 27: Rijntakken

Rijksbronmaatregelen resteert naar verwachting een depositie van 875 mol/ha/jaar, hiermee wordt de doelstelling dus gehaald.

### Het gebiedsproces tot nu toe

Beide gebieden liggen dicht bij elkaar en veel opgaven in beide gebieden hebben overeenkomsten. Daarom wordt er een gezamenlijk en integraal gebiedsproces opgezet. Het gebiedsproces bestaat grofweg uit de omgeving van de Nederrijn en het landelijk gebied tussen Amerongen, Leersum, Utrechtse Heuvelrug, Langbroek, Wijk bij Duurstede en de Nederrijn. Dit is een groter gebied dan de oorspronkelijk 5 km zone.

Een deel van de Rijntakken valt binnen de gemeente Rhenen en heeft een sterke relatie met Binnenveld. Het maakt dan ook onderdeel uit van dat gebiedsproces.

### Bijdragen vanuit de opgaven

#### Natuur

##### Kolland Overlangbroek

Het beheerplan is eind 2020 vastgesteld. De meeste PAS-maatregelen zijn inmiddels uitgevoerd. Het gaat hierbij om de uitvoering van de hydrologische herstelmaatregelen. Daarnaast vindt bosbeheer plaats, met name gericht op vervanging van de essen die zijn bezweken aan de essentaksterfte.

In het kader van het Uitvoeringsprogramma Natuur van de provincie Utrecht worden maatregelen uitgevoerd die gericht zijn op verbetering van de kwaliteit van de natuurgebieden waar actief beheerde essenhakhoutbosjes voorkomen. De voorgestelde maatregelen worden uitgevoerd voor natuur- en hydrologische herstel en instandhouding van zogenoemde vochtige alluviale bossen (beekbegeleidende bossen) die hier aanwezig zijn.

In het gebied van Kolland en Overlangbroek zijn extra projecten voor natuur- en hydrologisch herstel in voorbereiding die mogelijk aanvullend binnen 10 jaar worden uitgevoerd.

Een systeemanalyse van beide gebieden kan helderheid geven over de te nemen maatregelen.

##### Rijntakken

Voor het Utrechtse deel zijn de werkzaamheden in het kader van de PAS beperkt. Er lopen nog 3 tamelijk grote herinrichtingsprojecten. In de Rijntakken zijn diverse natuurdoeleinden waarbij er met name een functieverandering van landbouw naar natuur plaats dient te vinden. Dit betreft de uitbreiding van de oppervlakte en kwalitatieve verbeteringen van stroomdalgraslanden, glanshaver en droge hardhoutooibossen. Daarnaast betreft het een verbetering van het leefgebied van de stikstofgevoelige kwartelkoning.

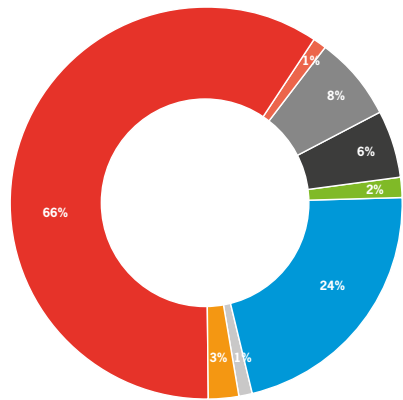
In het kader van het Uitvoeringsprogramma Natuur van de provincie Utrecht wordt in de Rijntakken gewerkt aan de hydrologische verbetering door uitbreiding van het huidige rietmoeras en kwelgeul. Om negatieve effecten van stikstof op te vangen, is met name de benutting van dit gebufferde grondwater zeer functioneel. Daarnaast zijn extra projecten voor natuur- en hydrologisch herstel in de overgangsgebieden in voorbereiding, net als de verwerving van circa 60 ha ten behoeve van herstel van struweel.

#### Stikstof

##### Kolland Overlangbroek

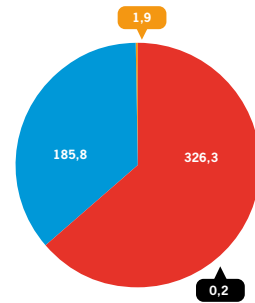
Kolland en Overlangbroek kent circa 51 hexagonen die stikstofgevoelige habitats hebben. Binnen deze hexagonen is er een gemiddelde overschrijding van 12%. Deze overschrijding wordt veroorzaakt door landelijke depositie en lokale depositie.

De overschrijding is Kolland en Overlangbroek is beperkt. Ook omdat er al enkele beheersmaatregelen getroffen zijn. Dit betekent dat met een klein aantal additionele maatregelen de KDW doelstelling gehaald wordt.



BIJ12: aandeel sectoren in de totale stikstofdepositie

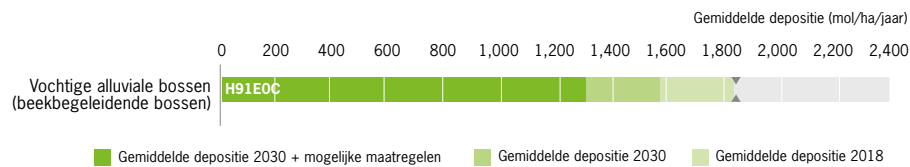
### Lokale depositiebronnen



### Depositie per sector (in mol/ha/jaar)

Landbouw - stalemissies	326,3
Landbouw - bemesten en beweiden	185,8
Huizen/kantoren	0,2
Industrie	1,9
<b>Totaal</b>	<b>514,1</b>

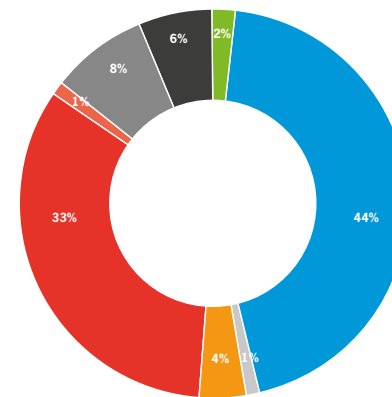
RUD: aandeel lokale sectoren in de stikstofdepositie



BIJ12: effect van autonome ontwikkelingen en bronmaatregelen van het Rijk in relatie tot de KDW

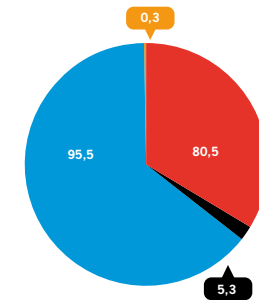
### Rijntakken

De Rijntakken kent circa 63 hexagonalen die stikstofgevoelige habitats hebben.



BIJ12: aandeel sectoren in de totale stikstofdepositie

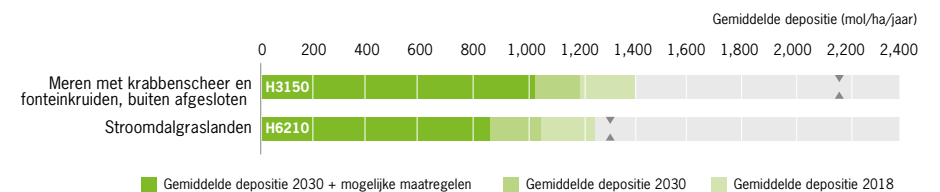
### Lokale depositiebronnen



### Depositie per sector (in mol/ha/jaar)

Landbouw - stalemissies	80,5
Landbouw - bemesten en beweiden	95,5
Huizen/kantoren	5,3
Industrie	0,3
<b>Totaal</b>	<b>181,6</b>

RUD: aandeel lokale sectoren in de stikstofdepositie



BIJ12: effect van autonome ontwikkelingen en bronmaatregelen van het Rijk in relatie tot de KDW

Binnen deze hexagonen is er een gemiddelde overschrijding van 8%. Deze overschrijding wordt veroorzaakt door landelijke depositie en lokale depositie.

De overschrijding in Rijntakken is heel erg beperkt. Dit betekent dat met een klein aantal maatregelen de KDW doelstelling gehaald worden.

### Omgevingsperspectief

Veel agrarische percelen grenzen direct aan de Natura 2000-gebieden. Dit is een aandachtspunt waar in de uitwerking rekening mee moet worden gehouden. Door in de gebiedsgerichte aanpak agrariërs in staat te stellen in te spelen op minder emissies en het vasthouden van kwel worden landbouw en natuur meer in balans gebracht. Aangesloten kan worden bij de verkenning van LTO Noord en Boerenverstand die gericht is op het stimuleren van kringlooplandbouw in de gehele Kromme Rijn streek. Ook de resterende natuuropgaven in het gebied zouden benut kunnen worden om het perspectief van de landbouw richting een meer natuurinclusieve landbouw te verbeteren. Naast natuur en een duurzaam toekomstperspectief voor de landbouw zijn er nog enkele andere opgaven in het gebied.

- *Wonen.* Beide gemeenten hebben woningbouwopgave. Binnen de bebouwde kom is weinig ruimte voor nieuwbouw. Nabij Kolland & Overlangbroek en de Rijntakken is geen woningbouw voorzien. Bij Wijk bij Duurstede tegen de bebouwde kom aan de zuid- en de westzijde vindt beperkte nieuwbouw plaats.
- *Regionale Energie Strategie.* Beide gemeenten Wijk bij Duurstede en Utrechtse Heuvelrug hebben geen ambities in het buitengebied nabij Kolland & Overlangbroek en de Rijntakken om windenergie of zonne-energievelden te gaan ontwikkelen. Wel wordt ingestoken op zon op dak bij de stallen en boerderijen.
- *Klimaatadaptatie.* Door de provincie wordt samen met partners in het gebied (Heel het gebied tussen Heuvelrug, Wijk bij Duurstede, Amerongen en de Nederrijn) gewerkt aan een regionale klimaatadaptatiestrategie.

- *Recreatiedruk.* Het gebied in en rondom de Natura 2000-gebieden heeft te maken met veel recreatieve gebruikers. Fietsers, wandelaars en voetgangers. Dit leidt tot grote drukte en potentieel gevaarlijke situaties op de wegen en paden in het gebied.

### Voorlopige conclusies

- De hydrologie is een belangrijke factor in het gebied. Hierbinnen komen de opgaven bij elkaar als de toekomst van de landbouw, natuuropgave en klimaatadaptatie. Na afronding van de PAS maatregelen wordt bezien of de huidige peilen het juiste effect hebben
- Naast brongerichte maatregelen is het de verwachting dat in Kolland en Overlangbroek voorlopig geen aanzienlijke natuurherstelmaatregelen doorgevoerd hoeven te worden.
- Uitgaande van de autonome ontwikkeling en de generieke bronmaatregelen van het Rijk lijkt met een klein aantal maatregelen de KDW doelstelling gehaald te worden.

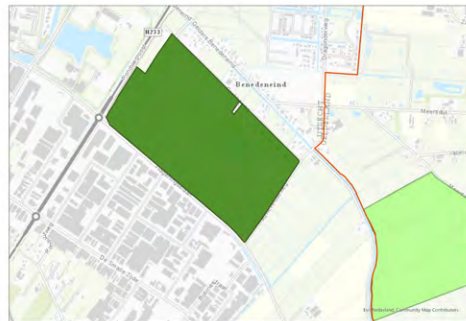


## 2.6 Binnenveld

### Algemene omschrijving

Binnenveld is een blauwgraslandreservaat van 111 ha groot. Het gebied is gelegen ten westen van Veenendaal en bestaat uit twee delen in twee provincies. Het Utrechtse deel is ca 36 ha groot en het Gelderse deel ca 75 ha.

Binnenveld kent meerdere stikstofgevoelige habitattypen, waarvan overgangs- en trilvenen als veenmosrietlanden het meest stikstofgevoelig is. Dit natuurdoeltype kent een kritieke depositiewaarde van 714 mol/ha/jaar. De verwachting is dat er na het uitvoeren van de generieke Rijksmaatregelen nog een restopgave blijft.



Figuur 28 Binnenveld

### Het gebiedsproces tot nu toe

Vanuit meerdere overheden en gebiedspartijen, waaronder provincie Gelderland, gemeenten in de regio en waterschap Vallei en Veluwe, is het gebiedsproces Binnenveld gestart. Dit proces wordt gefaciliteerd met een onafhankelijk procesbegeleider. Om alle opgaven, ambities en projecten in kaart te brengen zijn meerdere werksessies georganiseerd. Dit is uitgewerkt in een gebiedsanalyse en aanpak, dat eind november '21 in bestuurlijk overleg besproken is. Momenteel wordt het vervolgtraject, met bijbehorende experimenten, verder vormgegeven. De provincie Utrecht is hierbij betrokken.

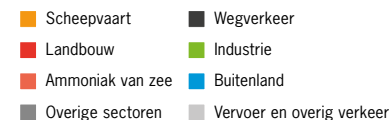
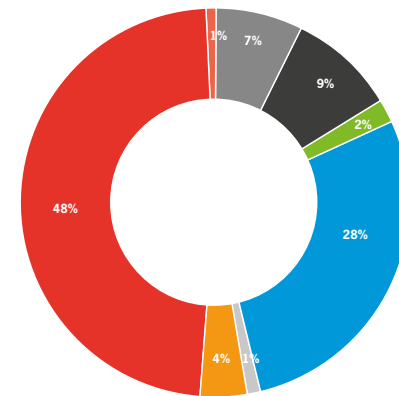
### Bijdragen vanuit de opgaven

#### Natuur

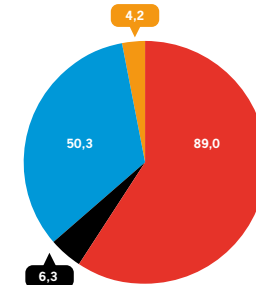
Afgelopen jaren zijn er in het Binnenveld vanuit de provincie Gelderland natuurherstelmaatregelen uitgevoerd. De Utrechtse maatregelen zijn in voorbereiding en er wordt naar verwachting begin 2022 mee gestart.

### Stikstof

Binnenveld kent in Utrecht 33 hexagonen (92% van het oppervlak) waarbij de KDW overschreden wordt. Binnen deze hexagonen is er een gemiddelde overschrijding van 45%. Deze overschrijding wordt veroorzaakt door landelijke depositie en lokale depositie.



### Lokale depositiebronnen

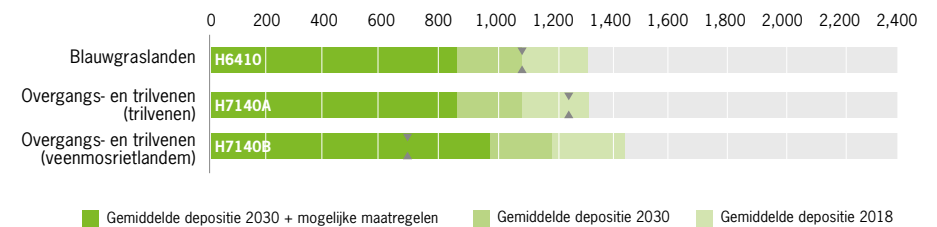


#### Depositie per sector (in mol/ha/jaar)

Landbouw - stalmisseries	89,0
Landbouw - bemesten en beweiden	50,3
Huizen/kantoren	6,3
Industrie	4,2
<b>Totaal</b>	<b>149,8</b>

BIJ12: aandeel sectoren in de totale stikstofdepositie

RUD: aandeel lokale sectoren in de stikstofdepositie



BIJ12: effect van autonome ontwikkelingen en bronmaatregelen van het Rijk in relatie tot de KDW

**Omgevingsperspectief**

De druk op ruimtelijke- en sociale ontwikkelingsruimte in het Binnenveld is enorm door het grote scala aan opgaven die er spelen, uitgewerkt in programma's en projecten. De betrokken overheden (Provincies Gelderland en Utrecht, Regio FoodValley en het ministerie van LNV) zijn gestart om samen met de gebiedspartijen te komen tot een gebiedsproces. Het gebiedsproces stelt de opgaven landbouw, natuur en recreatie als vertrekpunt en werkt verder naar een gezamenlijke richting met het gebied. Dit doen zij, onder andere, via uitwerking van experimenten naar vitaliteit van het gebied.

**Voorlopige conclusies**

De eerste inventarisatie van het Binnenveld laat zien dat er momenteel (meer dan) 55 projecten, opgaven en ambities in het gebied liggen. Voor het vervolg is het van belang dat focus in deze opgaven wordt aangebracht om vooruit te kunnen. Daarbij zijn er vanuit het "iedereen aan tafel" principe veel partijen betrokken in de inventarisatie. In de verdere uitwerking van de volgende fasen van het gebiedsproces is het ook hier focus aan te brengen op partijen die een bijdrage kunnen leveren in de aanpak van opgaven. Het gebiedsproces gaat nu de vervolgfase in, waarbij een toekomstvisie wordt opgesteld, lessen worden getrokken en een vertaling wordt gemaakt naar een gebiedsontwikkelingsplan. Ook zal de Binnenveldtafel worden opgericht waarin in klein comité de regie gevoerd wordt en samenwerkingsafspraken worden gemaakt over het vervolg.

## Bijlage 3 – Pilots en onderzoeken

### Pilot Boeren met Perspectief Nieuwkoopse Plassen

Op 25 mei 2021 hebben wij besloten te starten met een casuïstische pilot inzake verleasen van innovatie, zoals voorgesteld door de coöperatie 'Boeren met Perspectief' van agrarisch ondernemers rondom de Nieuwkoopse Plassen. Momenteel wordt de casuïstiek in samenwerking met de betrokken partners (initiatiefnemers, natuurorganisaties, provincie Zuid-Holland en het Ministerie van LNV) uitgewerkt.

Er is een drietal second opinions uitgevoerd om de haalbaarheid te toetsen. Naar aanleiding van de second opinions is geconcludeerd dat het idee nog altijd voldoende potentieel heeft voor de natuur en de sector. Maar ook dat de nadere uitzoekpunten en mogelijke risico's het onwenselijk maken de pilot over het volledige gebied uit te rollen. Daarom is gezamenlijk besloten de pilot te beperken tot casuïstiek. Er worden zes casussen uitgewerkt voor het verleasen van de stikstofruimte: drie gebaseerd op de ambtelijke/ bestuursrechtelijke variant en drie gebaseerd op de boerenvariant/ privaatrechtelijke variant.

### Coaching traject managementmaatregelen Nieuwkoopse Plassen

Naast de casuïstische pilot Nieuwkoop wordt ook gestart met een coaching traject managementmaatregelen gericht op uitstootreductie van zowel stikstof als broeikasgasen. Op korte termijn is er veel stikstof- en broeikasgaswinst mogelijk via de route van beter management. Zo heeft de Proeftuin Veenweiden laten zien dat een reductie van 25% stikstofemissie goed mogelijk is, onder gelijktijdige verbetering van de bedrijfsresultaten. Hiermee wordt invulling gegeven aan het Plan van Aanpak voor de GGA Nieuwkoopse Plassen waarin is voorgesteld om 'in de breedte' aan de slag te gaan met een coaching traject managementmaatregelen gericht op reductie van de stikstofemissie. Hierbij wordt het instrument van kpi's gehanteerd om de prestaties van de bedrijven op vlak van stikstof en andere opgaven te verbeteren. Deze pilot is een vervolg op de Proeftuin Veenweiden.

### Proeftuin Kringlooplandbouw Kromme Rijn

In kader van de Samenwerkingsagenda Landbouw wordt in de Kromme Rijnstreek een proeftuin Kringlooplandbouw ontwikkeld waarbinnen de landbouw samen met overheden, marktpartijen en maatschappelijke organisaties wil onderzoeken wat kringlooplandbouw concreet betekent en hoe de ondernemers (melkveehouders én fruittelers) de transitie naar kringlooplandbouw kunnen vormgeven. Er wordt gestuurd op regionale streefdoelen voor kpi's onder de noemer Biodiversiteitsmonitor Kromme Rijn. Hieraan gekoppeld wordt een systeem van belonen van prestaties ontwikkeld. Waar nodig wordt de relatie met de regionale gebiedsopgaven nader in beeld gebracht. Voor het onderwerp stikstof is het gebiedsproces Kolland-Overlangbroek leidend.

### Regiodeal FoodValley: meetnetwerk

In de regio FoodValley zijn de concentraties van fijnstof, geur en ammoniak in de lucht relatief hoog. Tegelijk is de regio dichtbevolkt én er is een groot oppervlak natuurgebied (o.a. de Veluwe en de Utrechtse Heuvelrug). De Regiodeal FoodValley zet onder meer in op de vermindering van de uitstoot van fijnstof, geur en ammoniak door de veehouderij. Er wordt ingezet op (het versnellen van) innovaties en toepassing daarvan door pilots op praktijkbedrijven. Door de inzet van meetpunten en monitoring wordt onderzocht wat de invloed is van aanpassingen in de bedrijfsvoering op de uitstoot. De Regiodeal levert dus een belangrijke bijdrage aan de wens om de agrarische sector meer te kunnen laten werken aan doelen (de daadwerkelijke reductie van uitstoot) in plaats van maatregelen.

### Pilots extensief agrarisch grondgebruik overgangsgebieden

In de SPUK van het Uitvoeringsprogramma Natuur van de provincie Utrecht is de inzet van menskracht en middelen opgenomen om ten behoeve van fase 2 instrumentarium te kunnen ontwikkelen voor afwaardering van grond bij voortgezet agrarisch gebruik in de overgangsgebieden rondom de Natura 2000-gebieden. De koppelkansen met andere opgaves (transitie naar een meer duurzame landbouw en tegengaan bodemdaling) zullen in deze fase en de fase hierna continu worden gezocht en geborgd. Iets vergelijkbaars is

opgenomen in het concept Regionale Veenweidenstrategie (RVS) namelijk om te starten met gebiedsgerichte pilots rondom afwaardering en verbetering van het verdienvermogen, o.a. door de vergoeding van ecosysteemdiensten. Dergelijke pilots sluiten goed aan op de ambitie van natuur inclusieve landbouw in de Landbouwwisje. Ondernemers die willen omschakelen naar vormen van landbouw die ruimte bieden voor ecologische processen en biodiversiteit toevoegen kunnen dit niet op eigen kracht. Eén van de manieren om extensivering mogelijk te maken is verlaging van de grondkosten in combinatie van vergoeding voor (nieuwe) ecosysteemdiensten. Hiermee experimenteren we al in de Groene Contour. En dat willen we uitbreiden naar de overgangsgebieden in kader van Natura 2000 en de Regionale Veenweide Strategie.

### Lopende onderzoeken

Ten aanzien van stikstof en tal van aanpalende onderwerpen lopen vele onderzoekstrajecten. Een aantal daarvan zijn voor nu het vermelden waard, het is ondoenlijk volledig te zijn.

Daarnaast vinden herberekeningen plaats naar de effecten van de bronmaatregelen van het Rijk. Dit omdat besloten is uit te gaan van gekarteerde oppervlakten aan habitats in plaats van hexagonen en omdat sommige bronmaatregelen van het Rijk in de eerdere analyses een andere invulling hebben gekregen dan in de Kamerbrief van april 2020 was opgenomen. Dit kan leiden tot aangepaste of andere conclusies.

Daarnaast vindt er een jaarlijkse actualisatie van AERIUS plaats. In navolging op een onderzoek van begin 2021 naar de mogelijke bijdrage van het natuurinclusief inrichten van overgangsgebieden rondom Natura 2000-gebieden bekijkt het ministerie momenteel samen met provincies in hoeverre dit zinvol is om te doen.

In IPO-verband worden nieuwe stikstofanalyses uitgevoerd, waarvan de resultaten naar verwachting medio 2022 beschikbaar zijn. Daarnaast worden voor de Natura 2000-gebieden natuurdoelanalyses voorbereid die belangrijke informatie moeten gaan leveren voor de gebiedsplannen en de (aan te passen) beheerplannen. De richtlijnen voor het opstellen van die analyses zijn naar verwachting begin 2022 gereed, en men hoopt dat de analyses zelf in de loop van 2022 gereed zijn.

De RUD heeft in opdracht van de provincie Utrecht analyses uitgevoerd naar de bronnen voor stikstofdepositie op de Natura 2000-gebieden. De resultaten worden eind 2021 verwacht, en samen met de eerdere analysesresultaten gaat dit ons helpen in het kiezen van de juiste maatregelen, waarbij de effectieve en efficiënte inzet van middelen van groot belang is.

Voor de komende jaren (tot 2030) staan in de provincie Utrecht een groot aantal woningbouwplannen gepland. Wanneer een nieuwbouwplan/project meer dan 0,00 mol/ha/jaar bijdraagt aan de stikstofdepositie op (naderend) overbelaste stikstofgevoelige natuur in Natura 2000-gebieden is er sprake van een in potentie significant effect waarvoor:

1. in het geval van een plan, het plan niet zondermeer kan worden vastgesteld;
2. in het geval van een project een Wnb-vergunning moet worden aangevraagd welke dan niet zondermeer kan worden verleend.

De provincie Utrecht heeft TAUW gevraagd te screenen voor welke woningbouwplannen binnen de provinciegrenzen verwacht mag worden dat er een 'mogelijk negatief effect op Natura 2000-gebieden' (bijdrage > 0,00 mol/ha/jaar) ontstaat ten aanzien van stikstofdepositie. De resultaten worden begin 2022 verwacht. Dan kan ook worden gezien of dit gevolgen kan hebben voor de gebiedsgerichte aanpak.

## Bijlage 4 – Juridische ontwikkelingen

### 4.1 Wet stikstofreductie en natuurherstel

Het Rijk is gestart met de ontwikkeling van een landelijk programma, waarbij middelen zijn vrijgemaakt voor natuurherstelmaatregelen en bronmaatregelen (verlaging stikstofdepositie) in Natura 2000-gebieden. Die aanpak is vastgelegd in de 'Wet stikstofreductie en natuurherstel' (Wsn), die op 1 juli 2021 in werking is getreden. De wet geeft de opdracht voor een programma van maatregelen om die reductie te bereiken en de natuur te herstellen. Het is een wettelijk vereiste dat achteruitgang van natuur blijvend voorkomen moet worden.

In de Wsn zijn de omgevingswaarden<sup>12</sup> vastgelegd die bepalen in welk tempo de stikstofdepositie in Nederland moet afnemen. In 2025 moet minimaal 40% van het areaal van de stikstofgevoelige natuur in beschermde Natura 2000-gebieden een gezond stikstofniveau hebben; in 2030 minimaal de helft en in 2035 minimaal 74%. Het is mogelijk dat de doorvertaling van deze waarden naar de provincies gedifferentieerd wordt.

*De Wsn bepaalt dat in 2023 alle Gedeputeerde Staten aan de minister van Landbouw, Natuur en Voedselkwaliteit (LNV) een gebiedsplan voorleggen, waarin de gebiedsgerichte uitwerking van de landelijke omgevingswaarde en het programma stikstofreductie en natuurverbetering zijn uitgewerkt.*

Ook regelt de Wsn de tussentijdse monitoring en zo nodig bijsturing. Voor de zogeheten PAS melders en initiatiefnemers die onder het PAS vergunningvrij waren is in de Wsn bepaald dat zij alsnog gelegaliseerd worden. De Wsn maakt een gedeeltelijke vrijstelling mogelijk van de natuurvergunningplicht voor het aspect stikstof voor activiteiten van de bouwsector.

#### Programma stikstofreductie en natuurherstel

De Wsn introduceert het Programma stikstofreductie en natuurherstel. Het programma voorziet in het verbeteren van de natuurwaarden en waarborgt een integrale, gecoördineerde en continue inzet om blijvend te sturen op de landelijke gunstige staat van instandhouding van stikstofgevoelige habitattypen en soorten.

Bij de ontwikkeling van het programma wordt tevens verkend of het zinvol is om uit de (ruimtelijke) vertaling van omgevingswaarden emissiedoelstellingen af te leiden, om zo tot heldere opgaven te komen die zijn te koppelen aan maatregelen. Rijk en provincies hebben opdracht gegeven aan kennisinstellingen om deze verkenning uit te voeren. Op basis van deze verkenning worden nadere afspraken gemaakt.

#### Relatie Uitvoeringsprogramma Natuur van de provincie Utrecht

Het Maatregelenpakket Programma Natuur is onderdeel van programma Stikstofreductie en Natuurverbetering. In het Uitvoeringsprogramma Natuur is uitgewerkt wat de inzet is op verbetering van natuur. Provincies vertalen het dit door in de Natura 2000-beheerplannen.

#### Gebiedsplannen

Op 1 juli 2023 worden door GS per Natura 2000-gebied Gebiedsplannen aan de Minister aangeboden. Deze plannen geven inzicht in de maatregelen die getroffen zijn of gaan worden, zodat helder is in welke mate de dubbeldoelstelling uit de Wet wordt gehaald.

#### Autonome ontwikkelingen en bronmaatregelen

In de contourennota programma stikstof en natuurherstel van het Rijk wordt het volgende geschreven over de autonome ontwikkelingen. Op basis van doorrekeningen van het Planbureau voor de Leefomgeving (PBL) en het RIVM blijkt dat gemiddeld indicatief 120 mol/ha/jaar in 2030 vermindering van stikstofdepositie gerealiseerd wordt door stand en voorgenomen beleid.

<sup>12</sup> De omgevingswaarden geven aan bij welk percentage van het areaal van de stikstofgevoelige habitats in Natura 2000-gebieden de depositie van stikstof onder de Kritische Depositie Waarde (KDW) zit. De KDW is de hoeveelheid stikstof in mol per hectare per jaar waarboven verslechtering van de kwaliteit van die habitats niet op voorhand is uit te sluiten.

In de structurele aanpak stikstof (24 april 2020) is reeds een pakket met bronmaatregelen vastgesteld dat gericht is op stikstofreductie. Inzet is dat dit structurele pakket moet leiden tot een daling van 103 tot 180 mol/ha/jaar in 2030.

Het rijk gaat ervanuit dat met de inzet van de autonome ontwikkelingen en de bronmaatregelen de KDW gerealiseerd wordt.

### **Legalisatie PAS-meldingen en overige meldingen**

De Minister van LNV en de provincies hebben op grond van de Wsn de opdracht om tezamen zorg te dragen voor het legaliseren van projecten waarvoor ten tijde van het PAS 2015–2019 geen natuurvergunning nodig was vanwege hun geringe stikstofdepositie op Natura 2000-gebieden. PAS-meldingen vallen daar ook onder. De wet schrijft voor dat de PAS-meldingen binnen 3 jaar na inwerkingtreding van de wet gelegaliseerd zijn.

### **Nieuwe regering**

Het is nog onduidelijk of met de uitvoering van de Wsn aan de Europese verplichtingen ten aanzien van de instandhoudingsdoelen gerealiseerd worden. Het ligt in de lijn der verwachtingen dat de doelstellingen en maatregelen uit de Wsn verder aangescherpt worden. De vorming van een nieuw kabinet en regeerakkoord moet hier meer duidelijkheid over verschaffen. De verwachtingen van het Rijk ten aanzien van de gebiedsgerichte aanpak door de provincies zijn hooggespannen, de toepassing van bronmaatregelen in gebiedsplannen vormt een belangrijk element in de aanpak.

## **4.2 Vergunningverlening**

Door de uitspraken van de Afdeling bestuursrechtspraak van de Raad van State (de Afdeling) van 29 mei 2019 over het PAS was de vergunningverlening voor projecten die stikstofdepositie op stikstofgevoelige Natura 2000-gebieden veroorzaken, stil komen te liggen.

Dit heeft geleid tot vertraging in de realisatie van projecten en maatschappelijke onrust in met name de agrarische sector en bouwwereld. Op 24 maart 2020 trad de gewijzigde ministeriële regeling Natuurbescherming met bijbehorend Stikstofregistratiesysteem (SSRS) in werking. Dit systeem maakt de vergunningverlening voor woningbouwprojecten en toestemmingsverlening voor zeven infrastructurele rijksprojecten onder voorwaarden mogelijk.

Uitspraken van de Afdeling begin 2021 hebben gevolgen voor de vergunningverlening, ook voor openstaande aanvragen. Intern salderen, is door een uitspraak van de Afdeling op 20 januari 2021, onder de per 1 januari 2020 gewijzigde Wet natuurbescherming vergunningvrij gebleken. Voor zaken die zich beroepen op intern salderen, betekent dit dat zij kunnen kiezen tussen het intrekken van de lopende aanvraag of het ontvangen van een positieve weigering. In de positieve weigeringen wordt aangegeven dat geen sprake is van vergunningplicht en dat daarom geweigerd wordt om een vergunning af te geven. De onderbouwing bij de invloed van wegverkeer op neerslag van stikstof in Natura 2000-gebieden is op dezelfde datum door de Afdeling als onvolledig beoordeeld. Op 22 september 2021 heeft de Rechtbank Midden-Nederland uitspraak gedaan in meerdere zaken die invloed hebben op de vergunningverlening. Interprovinciaal worden de gevolgen van de uitspraken en de gevolgen voor de vergunningverlening nader afgestemd om tot consistente vergunningverlening te komen.

### **PAS-melders en meldingsvrije activiteiten**

In Utrecht zijn ongeveer 220 PAS-meldingen ingediend. Bij RVO zijn ongeveer 140 verzoeken ontvangen voor de legalisatie van een PAS-melding. Op dit moment zijn wij bezig met de beoordeling van de eerste Utrechtse dossiers die in aanmerking komen voor legalisatie. Dat gaat om gevallen die op grond van de 'Loftsebaan-uitspraak' vergunningvrij zijn en waarvoor een positieve weigering afgegeven kan worden. Voor zaken die niet vergunningvrij zijn geldt in beginsel dat er stikstofruimte nodig is om die te kunnen legaliseren. Het tempo van legalisatie is dan afhankelijk van de mate waarin de benodigde stikstofruimte vrijkomt.

Voor de meldingsvrije activiteiten worden op dit moment de plannen nader uitgewerkt in samenspraak met het Rijk.

### **Interim-uitbreiders**

In het verleden zijn bedrijven uitgebreid zonder daar vergunning voor te hebben gekregen. In deze periode vertrouwden bedrijven er op dat dit mogelijk was zonder vergunning aan te vragen. Voor deze bedrijven moet op termijn ook een oplossing worden geboden. Nog onduidelijk is hoe deze oplossing kan worden geboden en wat daarvoor nodig is. Een oplossing hiervoor kan niet zonder het Rijk.

### **Opzichzelfstaande vergunningssituaties**

Het is bij verschillende al langer lopende dossiers sterk de vraag of op basis van het huidige beleid en nu beschikbare instrumenten tot vergunbare Wnb-situaties gekomen kan worden. Mogelijk zal voor deze dossiers een doelenbank noodzakelijk zijn om tot vergunbare situaties te komen. Omdat het om langer lopende dossiers met historie gaat, verhoogt dit de druk om tot operationele doelenbanken te komen met voldoende saldo om vergunningen te kunnen verlenen. Hoe langer dat duurt, hoe langer het kan duren om in deze gevoelige dossiers tot vergunbare situaties te komen.

### **Reguliere vergunningen**

Voor de reguliere vergunningverlening worden op dit moment voornamelijk positieve weigeringen afgegeven omdat sprake is van intern salderen. Extern salderen is maar zeer beperkt mogelijk binnen de huidige beleidsregels.

Voor het volledig mogelijk maken van reguliere vergunningverlening, zonder terug te moeten vallen op salderen, is het noodzakelijk om de instandhoudingsdoelen te behalen.

## Bijlage 5 – Doelen en kaders uit de leidraad

### Doelen uit de Leidraad

1. Het robuuster maken en verbeteren van de stikstofgevoelige Natura 2000-gebieden met het doel om de verbeterde staat van instandhouding ervan te bereiken/ behouden;
2. Een duurzaam toekomstperspectief voor de landbouw en andere maatschappelijke en economische activiteiten;
3. Een vermindering van de lokale stikstofdepositie t.b.v. doelstellingen 1 en 2.

### Kaders uit de Leidraad

1. De koers die is aangegeven in de Landbouwvisie (2018) en in de Samenwerkingsagenda Landbouw (2019), is richtinggevend in de gebiedsprocessen.  
*Aanvulling: We stellen het gebied centraal en de opgaven die daar in spelen.*
2. We zetten in op een juridisch houdbare aanpak.  
*Aanvulling: we verlenen vergunningen die langdurig houdbaar zijn en zekerheid bieden voor de toekomst – handelingsperspectief meer invulling.*
3. Alle sectoren dragen bij. Uitgangspunt is dat dit een evenredige bijdrage van de depositie betreft.  
*Aanvulling: aangevuld dat we ook provinciale bronmaatregelen moeten treffen en dat de focus aan het begin bij de landbouw ligt.*

4. Daar waar mogelijk sluiten we aan bij reeds lopende gebiedsprocessen en maken we gebruik van bestaande overlegstructuren en uitvoeringsprogramma's.  
*Aanvulling: rol van provincie bepaald aan de hand van maatwerk per gebiedsproces.*
5. Grondtransacties verlopen binnen de bestaande beleidskaders van openbaarheid, transparantie en gelijkberechtiging.  
*Niet aangevuld*
6. Bij maatregelen komt 30% vrijkomende stikstofruimte ten goede aan de natuur (benodigde daling stikstofdepositie) en 70% van de ruimte is inzetbaar voor activiteiten die ontwikkelruimte vragen. Dit sluit aan bij het landelijke beleid.  
*Niet aangevuld*
7. Het nemen van maatregelen die direct eigendommen van anderen raken, is op basis van vrijwilligheid. Hiermee wordt invulling gegeven aan Motie 66: Niet tot gedwongen sluiting van agrarische bedrijven over te gaan op basis van provinciale stikstofregels totdat nader landelijk beleid is geformuleerd.  
*Niet aangevuld: motie aangenomen*
8. De gebiedsprocessen voorzien we van voldoende momenten van reflectie en kennisuitwisseling om er samen van te leren en bij te sturen waar nodig.  
*Niet aangevuld*





## COLOFON

### **Provincie Utrecht**

Door PS vastgesteld op 23 maart 2022

Status: vastgesteld

Tekstredactie: Programmateam Aanpak Stikstof

Grafische vormgeving en opmaak: Vorm de Stad

Fotografie: provincie Utrecht