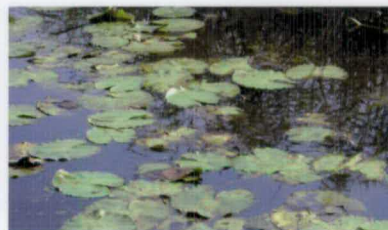
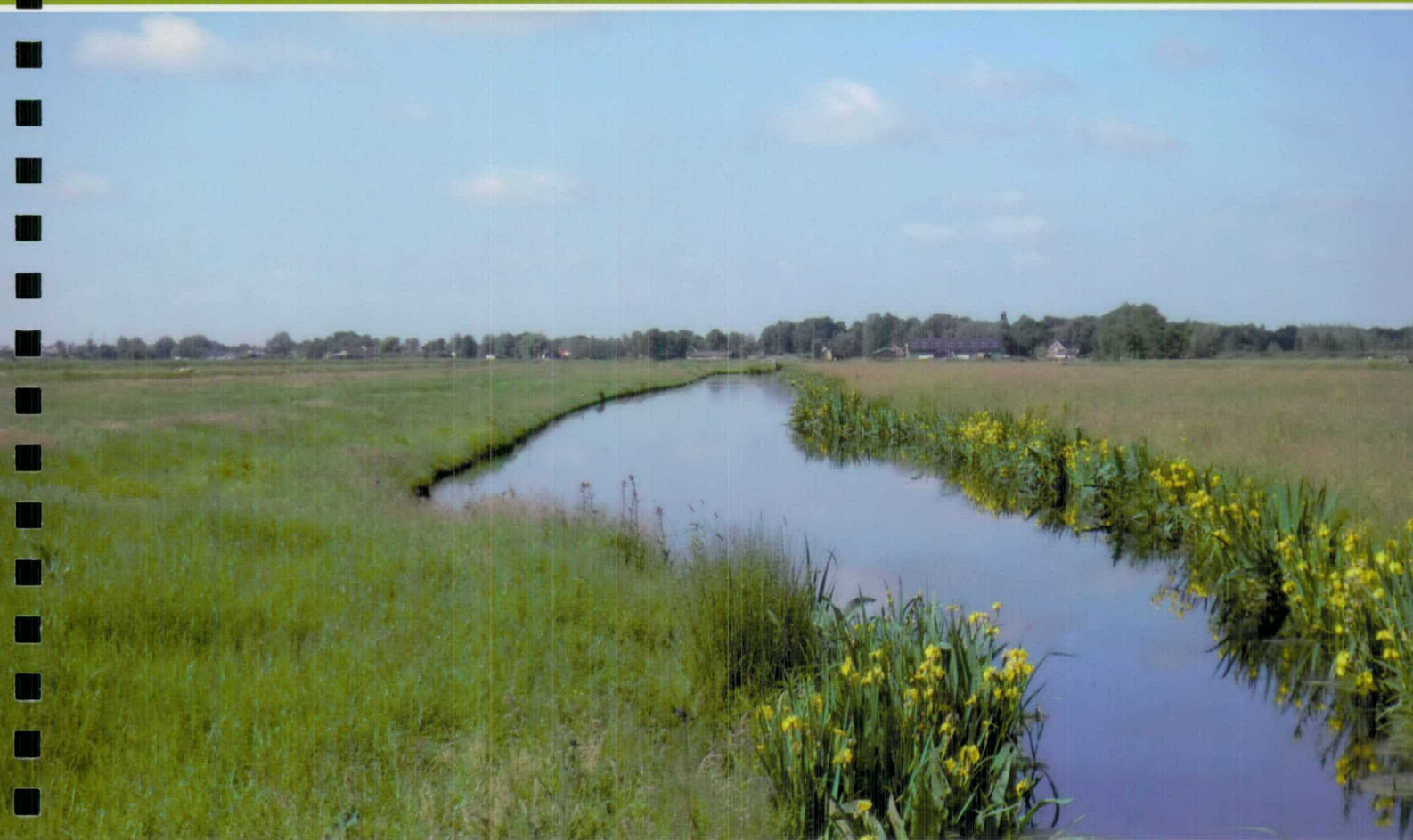


# Koepelbeheer Wilnisse Bovenlanden

GEBOUW

007 26.03.2019

R.J.S. Terlouw



  
**bui-tegewoon**  
— groenprojecten —

In opdracht van:



**Utrecht-West**

# Koepelbeheer

## Wilnisse Bovenlanden

R.J.S. Terlouw

### COLOFON:

© **Bui-TeGewoon, groenprojecten** ◇ publicatie 2017-38

Ouderkerk aan den IJssel, december 2017.

Versie : Definitief

Auteur : R.J.S. Terlouw.

Fotografie : D. Buisman.

In opdracht van : Programmabureau Utrecht-west

#### **Disclaimer:**

De inhoud van dit rapport is met uiterste zorg samengesteld. De informatie in dit document wordt aangeboden zonder enige garantie. **BUI-TEGEWOON, groenprojecten** sluit alle aansprakelijkheid uit voor enigerlei directe of indirecte schade, van welke aard dan ook, die voortvloeit uit of verband houdt met het gebruik van dit document.

Niets uit dit rapport mag worden vermenigvuldigd of openbaar gemaakt door middel van drukwerk, fotokopie, microfilm of op welke andere wijze dan ook zonder schriftelijke toestemming van **BUI-TEGEWOON, groenprojecten** en de opdrachtgever, noch zonder toestemming worden gebruikt voor enig ander werk dan waarvoor het is vervaardigd.

## INHOUDSOPGAVE

1. Inleiding en doel	3.
2. Werkwijze	3.
3. Gebied	3.
4. Beheerders en belanghebbenden in het gebied	4.
4.1. Particuliere eigenaren	5.
4.2. Stichting De Bovenlanden	6.
4.3. Staatsbosbeheer	6.
4.4. Particulier natuurbeheerders	6.
4.5. Vereniging Natuurmonumenten	7.
4.6. Waterschap Amstel, Gooi en Vecht	7.
4.7. Dienst Muskusratten bestrijding	7.
4.8. Wildbeheereenheid Vecht- en Veenstreek	8.
4.9. Hengelsportvereniging Wilnis	8.
5. Koepelbeheer	9.
5.1. Algemeen	9.
5.2. Koepeloverleg	9.
5.3. Koepelbeheerplan	10.
6. Beoordeling actuele situatie	10.
7. Advisering	10.
8. Samenvatting	11.

## BIJLAGEN:

- 1] Mogelijk in aanmerking komende onderwerpen bij een koepelbeheerplan
- 2] Natuurbeheerplan Provincie Utrecht
- 3] Totaal grasland beheeremozaïek in afstemming tussen beheerders

## 1. Inleiding en doel

Gedurende een aantal jaren zijn voorbereidingen getroffen om te komen tot de inrichting van het NNN-gebied de Wilnisse Bovenlanden. Het gebied vormt één van de schakels in de verbinding tussen de Vinkeveense plassen in het noorden en de Nieuwkoopse plassen in het westen. Het centrale deel van het gebied heeft een doelstelling als weidevogelkerngebied. In 2014 is overeenstemming bereikt met een tweetal agrarisch ondernemers en het Staatsbosbeheer over de realisatie en inrichting van het gebied. De agrarisch ondernemers schakelen het bedrijf geheel, respectievelijk gedeeltelijk, om naar een natuurbedrijf door toepassing van de SKNL-regeling. In 2015 en 2016 zijn de inrichtingsmaatregelen uitgevoerd. Naast het Staatsbosbeheer en de beide agrarisch ondernemers, beheert Stichting De Bovenlanden verspreid door de polder relatief kleine natuurterreinen met hoge natuurlijke waarden. In het zuidelijke deel, gelegen in de provincie Zuid-Holland, is Vereniging Natuurmonumenten voor een deel eigenaar/beheerder. Het waterkwaliteit en -kwantiteitbeheer wordt verzorgd door het waterschap Amstel, Gooi en Vecht.

Om het beheer van het gebied door deze vijf beheerders te stroomlijnen en verdergaande samenwerking te stimuleren heeft Programmabureau Utrecht-west aan Bui-TeGewoon, groenprojecten verzocht voorstellen te doen en waar mogelijk invulling te geven aan een 'koepelbeheer'. De onderhavige rapportage vormt de uitwerking van deze opdracht.

## 2]. Werkwijze

Om de activiteiten die onderdeel uit kunnen maken van het 'koepelbeheer' inzichtelijk te maken heeft een bureaustudie plaatsgevonden m.b.t. de eigendom- en beheersituatie en zijn overige mogelijke gebiedsactoren verkent. Waar nodig is aanvullende informatie opgevraagd of is gericht navraag gedaan naar de feitelijke situatie, de organisatievorm en de beheer verantwoordelijkheid.

Het inrichtingsplan (Definitief ontwerp -vastgesteld Stuurgroep GWV d.d. 29 januari 2014-) is bestudeerd en het gebied is verschillende keren bezocht en beoordeeld op uitgevoerde en in uitvoering zijnde werkzaamheden alsmede de huidige werkwijze bij het beheer. Gelijktijdig is het gebied beoordeeld op randinvloeden, kansen en beheergebied overschrijdende resultaten en effecten.

In- en externe invloeden die niet direct uit het beheer maar meer uit het gebiedsgebruik voortkomen zijn genoteerd en waar relevant meegenomen in de onderhavige studie.

Gedurende het jaar is met verschillende gebiedsactoren een gesprek gevoerd waarbij de bevindingen en aandachtspunten zoals gevonden tijdens de veldbezoeken zijn besproken en zienswijzen en wensen van de actoren zijn verkent. Daarnaast is kennis genomen van het beheerplan en het pachtbeleid van het Staatsbosbeheer (*Staatsbosbeheer, 2016*).

## 3]. Gebied

Het gebied Wilnisse Bovenlanden wordt globaal begrenst door de Amstelkade in het westen, het Molenland in het noordwesten, de Bovendijk in het noorden en de Lange Meentweg en Wilnisse Zuwe in het zuiden (figuur 1).

Het betreft een uitgestrekte graslandpolder met een vrij groot percentage open water in de vorm van sloten en weteringen. Langs de wegen is een open lintbebouwing aanwezig met aansluitende erven en erfbeplantingen.

Een integrale gebiedsbeschrijving wordt achterwege gelaten. Het gebied is in tal van rapporten en notities uitgebreid beschreven. Dit rapport dient daarom als inhoudelijk achtergrond document bij de (toekomstige) beheerplannen voor de gebiedsbeheerders te worden gelezen.



Figuur 1. Projectgebied koepelbeheerplan

#### 4]. Beheerders en belanghebbende in het gebied

Bij de betrokken organisaties in het gebied wordt onderscheid gemaakt tussen beheerders, actoren en omwonenden.

##### Beheerders:

- Stichting De Bovenlanden;
- Staatsbosbeheer;
- Vereniging Natuurmonumenten;
- VOF van Oosterom
- Firma Gebr. Oudijk
- Waterschap Amstel, Gooi en Vecht;
- Programmabureau Utrecht-west

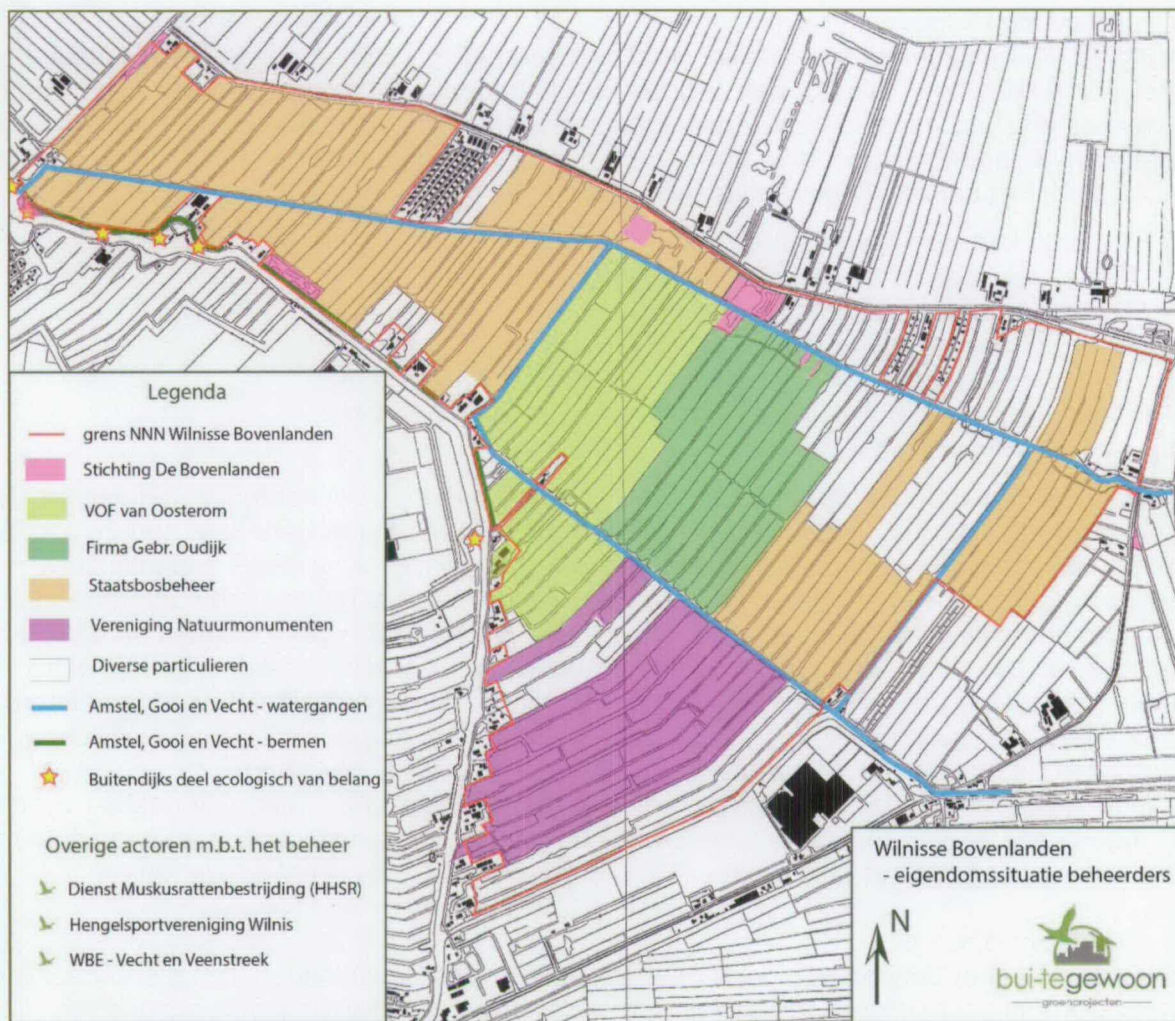
##### Actoren:

- Gemeente De Ronde Venen;
- Dienst Muskusrattenbestrijding;
- Wildbeheereenheid Vecht en Veenstreek;
- Visstand Beheer Commissie Amstel, Gooi en Vecht;
- Hengelsportvereniging Wilnis;
- Zorgboerderij Amstelkade;

##### Omwonenden.

- Individuele agrariërs en particuliere eigenaren;
- Vereniging van eigenaren Watertuin;
- Vereniging van eigenaren Waterlelie;
- Vereniging van eigenaren Dotterbloem;

In figuur 2 zijn de eigendommen en invloedssferen van de gebiedsactoren weergegeven.



Figuur 2. Eigendommen en invloedssferen

#### 4.1]. Particuliere eigenaren

Langs de randzone van het projectgebied zijn een groot aantal particuliere eigenaren aanwezig. Daarnaast zijn er langs de Bovendijk een drietal 'Arkenparken' aanwezig, die georganiseerd zijn middels een vereniging van eigenaren. Deze bewoners kunnen een belangrijke oog- en oorfunctie vervullen ten dienste van de gebiedsbeheerders. Het regelmatig informeren en betrekken van de bewoners bij het beheer levert in veel gevallen een waardevolle bijdrage op.

Deze bewoners kunnen naast hun invloed als gebruiker van het gebied, tevens indirecte effecten veroorzaken. Gedacht kan hierbij worden aan de inrichting van hun tuin o.a. met betrekking tot de vorm, locatie en richting van tuinverlichting en de keuze van de beplanting. Ook huisdieren kunnen invloed hebben op de aangrenzende natuurdoelen. Het betrekken bij en het verstrekken van informatie over het beheer kan tot meer bewuste keuzen leiden bij tuininrichting en de omgang met huis- en erfieren.

In dit stadium van een voorgenomen samenwerking tussen de eigenaren en grotere gebiedsactoren is deze doelgroep niet actief benaderd. In overweging kan worden genomen om, nadat het koepelbeheer en de individuele samenwerking zijn ingezet, een bewonersavond te organiseren, waarin de samenwerking wordt aangekondigd en toegelicht en de mogelijkheden voor omwonenden om een bijdrage te leveren vrijblijvend worden aangereikt. Mogelijk kan een jaarlijkse 'burenwerkdag' worden georganiseerd, zodat er contact blijft en betrokkenheid wordt gecreëerd. Vanaf het begin dient duidelijkheid te worden gegeven dat het informeren en betrekken niet inhoudt dat er invloed op het beheer kan worden uitgeoefend.

#### 4.2]. Stichting De Bovenlanden

Stichting de Bovenlanden is een initiatief van Milieuvereniging Leefbaar Mijdrecht - Wilnis en Hengelsportvereniging Wilnis. Zij stelt zich ten doel karakteristieke landschapselementen van het veenweidelandschap zoals schraallanden, rietzomen en poelen, geriefhoutbosjes en legakkers te beschermen. Zij heeft het eigendom en verzorgt het beheer van enkele terreinen in het projectgebied. Het betreft onderstaande terreinen:

- De natuurstrook Molenland (eigendom);
- Een kleiput aan de Bovendijk (eigendom);
- Slootverbredingen Bovendijk (eigendom);
- Natuurbouwproject aan de Bovendijk (eigendom);
- Natuurterrein De Snoek aan de Kromme Mijdrecht (eigendom);
- Natuurterrein De Voorn aan de Kromme Mijdrecht (eigendom);
- Landje van Herman (eigendom);

Stichting de Bovenlanden wil graag samenwerken met de overige beheerders in het gebied. Zij ziet in het bijzonder mogelijkheden in het assisteren bij de inzet van vrijwilligers naar andere partijen en kan overwegen jaarlijks een educatieve excursie te verzorgen. Er vindt reeds een intensieve samenwerking plaats met natuurondernemer van Oosterom bij het beheer van natuurterrein de Snoek. Met betrekking tot het maai- en oeverbeheer zou de stichting graag samen op trekken met het beheer van de geplagde percelen van het Staatsbosbeheer wanneer hier specialistische apparatuur wordt ingezet. Hierdoor kunnen haar terreinen mogelijk efficiënter worden beheerd. Een gesprek over de mogelijkheden is wenselijk. Ook op andere onderdelen als laag cyclische werkzaamheden, monitoring, etc. ziet zij mogelijkheden voor samenwerking.

Als aandachtspunt noemt de Stichting de communicatie. Graag zou zijn meer informatie over de door de overige beheerders gehanteerde beheerplannen en monitoringsresultaten teruggekoppeld zien. Daarnaast zou het goed zijn duidelijker informatie te verstrekken over het ganzenbeleid.

#### 4.3]. Staatsbosbeheer.

Het Staatsbosbeheer beheert een groot deel van de Wilnise Bovenlanden. Het merendeel van de percelen wordt in pacht uitgegeven aan agrarische bedrijven in de directe omgeving tegen beperkende voorwaarden. Het beheer van de geplagde percelen tijdens de inrichting in 2015 en 2016 wordt uitbesteed aan een gespecialiseerd bedrijf.

De basis van het beheer van het Staatsbosbeheer is vastgelegd in het "Beheerplan Utrechtse Venen 2017-2029" (*Staatsbosbeheer, 14 december 2016*). Voor het projectgebied zijn in het bijzonder de natuurbeheertypen Zoete plas (N04.02), Nat Schraalland (N10.01), Vochtig hooiland (N10.02), Kruiden- en faunarijkgasland (N12.02) en Vochtig weidevogelgasland (N13.01) van toepassing. Met de uitvoerend beheerder van het Staatsbosbeheer is in het voorjaar overleg gevoerd om het opgestelde mozaïekbeheer voor de beide particulier natuurbeheerders in het gebied verder uit te rollen over de Staatsbosbeheer percelen. Inmiddels is dit mozaïekbeheer geaccordeerd en is sprake van een integrale beheer-mozaïek voor het weidevogelgasland en kruiden- en faunarijkgasland tussen de beide particulier natuurbeheerders en het Staatsbosbeheer. Een overzicht van dit mozaïekbeheer is opgenomen als bijlage 2.

#### 4.4]. Particulier Natuurbeheerders

De agrarische bedrijven van Firma Gebroeders Oudijk en VOF van Oosterom zijn in 2016 omgeschakeld naar een natuurbedrijf. Zij voeren op circa 50 hectare eigendom en respectievelijk 40 en 20 hectare pacht van het Staatsbosbeheer, hun bedrijf uit waarbij ecologie en economie in balans worden ontwikkeld. De natuurbeheertypen die door deze bedrijven worden beheerd en gerealiseerd betreffen overwegend Kruiden- en faunarijkgasland (N12.02) en Vochtig weidevogelgasland (N13.01).

Vanaf begin 2017 hebben de bedrijven gedurende enkele jaren de beschikking over ecologische begeleiding. Het eerste jaar heeft de nadruk van de begeleiding gelegen in het opstellen van bedrijfsbeheerplannen en het realiseren van een mozaïekbeheer ten bate van de weidevogeldoestelling. Daarnaast is een overgangsbeheer ingezet waarbij wordt geanticipeerd op de vegetatieontwikkeling van grasland en oevers. In het bijzonder de recent opgehoogde percelen en aangelegde natuuroevers vragen een maatwerkbeheer (overgangs- en ontwikkelingsbeheer) in de eerste jaren wat inspeelt op de veldsituaties.

#### 4.5]. Vereniging Natuurmonumenten

Vereniging Natuurmonumenten beheert circa 30 hectare in het Zuid-Hollandse deel van de Bovenlanden. De percelen zijn voor een deel geplagd naar een drooglegging voor Nat Schraalland (N10.01) en Vochtig Hooiland (N10.02) in 2013/2014. De overige delen krijgen een weidevogelbeheer. De ontwikkeling verloopt voorspoedig. Inmiddels hebben zich lokaal vegetaties met rietorchis gevestigd. Ook de weidevogelstand laat een flinke toename zien sinds 2014 (*Mond.med M. van Schie, NM*). Het beheer wordt deels middels verpachting aan agrariers en deels in aanneming uitgevoerd. Via het eigendom van Vereniging Natuurmonumenten is een overpad aanwezig om te komen en te gaan naar de ten oosten van de Ennipwetering gelegen percelen van het Staatsbosbeheer. Een groot deel van de achterliggende Staatsbosbeheer percelen zijn eveneens geplagd naar Nat Schraalland (10.01), waarbij mogelijk in de toekomst kan worden samengewerkt in het beheer. Ecologisch gezien is de ontsluiting naar de niet geplagde percelen voor pachters van het Staatsbosbeheer echter minder gewenst en minder logisch. Het ligt voor de hand bij de inrichting van resterende, nog niet verworven percelen, in het Utrechtse deel van de Bovenlanden, de ontsluiting mee te nemen in het inrichtingsplan.

#### 4.6]. Waterschap Amstel, Gooi en Vecht

Waterschap Amstel, Gooi en Vecht verzorgt het waterkwaliteit- en -kwantiteitbeheer. Daarnaast is zij eigenaar van de hoofdwatgangen Ennipwetering en Veldwetering, enkele verbindende sloten tussen deze beide weteringen en kunstwerken ten bate van het waterbeheer in het gebied. Het waterschap verzorgt het peilbeheer voor het natuurgebied doormidde van en stuw in de Veldwetering. Dit beheer vindt, vanuit de kwetsbaarheid van het noordelijk gelegen terrein, uitsluitend vanaf de zuidzijde plaats.

Ook voert het waterschap de regie bij de invulling van de Kader Richtlijn Water maatregelen, is zij verantwoordelijk voor de invulling van visstandbeheerplannen en subsidieert zij de aanleg van natuurvriendelijke oevers. Vrijwel al deze aspecten hebben direct of indirect invloed op het functioneren van het ecologische systeem en het ecologische beheer in de Bovenlanden.

Toegespitste peilen en bij de doelen passende waterkwaliteit zijn essentieel voor het realiseren van de beoogde natuurdoelstelling en dragen bij aan het verlagen van de beheerkosten voor de overige partijen. Een goed visstandbeheer, met de juiste soortsaamenstelling en vistype, in combinatie met passeerbaarheid van kunstwerken, peilscheidingen en oeververdedigingen die zijn toegespitst op de doelsoorten in het gebied is dan ook van belang. De toepassing van natuurvriendelijke oevers, alsmede de typen natuurvriendelijke oevers die worden aangelegd en de wijze waarop het beheer wordt uitgevoerd heeft invloed. Zowel het gekozen typen als het beheer kunnen de natuurdoelen versterken, maar anderzijds ook, bij een keuze voor een niet passende maatregelen, de openheid ten bate van de weidevogeldoelen aantasten. Ook de wijze waarop en mogelijkheden tot water en oeverbeheer in relatie tot de schouw normen en de toepassing hiervan kan veel invloed hebben op de natuurwaarden in het gebied.

Naast het waterbeheer is het waterschap verantwoordelijke voor het maaibeheer van de bermen langs de Amstelkade. In het bijzonder het binnentalud in het noordwestelijke deel heeft veel potentie als bloem- en insectenrijke berm. Met een aangepast beheer kan worden aangesloten op het aangrenzende NNN-gebied. Ook hier kan het waterschap een belangrijke partner zijn voor de natuurbeheerders.

#### 4.7]. Dienst Muskusrattenbestrijding

Het bestrijden van muskusratten is een noodzakelijke activiteit in waterrijke gebieden. Het beheer wordt verzorgd door de Dienst Muskusrattenbeheer van Hoogheemraadschap De Stichtse Rijnlanden. Zowel waterveiligheid, als beperken van oevererosie en baggeraanwas zijn hierbij aandachtspunten. Om de muskusrattenbestrijding afdoende te kunnen realiseren, dienen regelmatig bezoeken in het veld plaats te vinden door de medewerkers van de dienst. In kwetsbare perioden kan dit echter tot verstoring van andere functies, als weidevogel- en zwarte stern broedgebieden, pleisterplaatsen van wintergasten en doortrekkende vogels of vestigings plas-drassen voor weidevogels in het voorjaar, leiden.



Een goede afstemming met de dienst muskusratten bestrijding is van belang. Door jaarlijks aan het begin van het jaar kort met elkaar om tafel te gaan en op kaart mee te geven waar de kwetsbare situaties en deelgebieden, in welke periode, zijn gelegen kan verstoring eenvoudig worden beperkt. Muskusrattenbestrijders vangen in deze samenwerking zo veel als mogelijk voorafgaand aan de kwetsperiode extra in de kwetsbare delen van het gebied en hanteren hierna een rustperiode, waarin minder kwetsbare gebieden worden bezocht.

Idealiter fungeert één van de gebiedsactoren als aanspreekpunt en coördinator. Deze persoon verzamelt de benodigde informatie bij de verschillende beheerders en stemt deze af met de Dienst Muskusrattenbestrijding. Hiermee kunnen de taken onderling worden verdeeld en efficiënt ingezet en wordt voor een ieder tijdwinst behaald, terwijl de Dienst Muskusrattenbestrijding één duidelijk aanspreekpunt heeft.

#### **4.8]. Wildbeheereenheid Vecht en Veenstreek**

In het gebied vindt zowel reguliere jacht als schadebestrijding plaats. Reguliere jachttuitgifte is beperkt tot de eigendommen van enkele particuliere eigenaren in het gebied. De terreinbeherende organisaties, Stichting De Bovenlanden, Staatsbosbeheer en Vereniging Natuurmonumenten hebben geen jachtrechten verhuurd.

Zowel jacht als schadebestrijding kan effect veroorzaken op broed- en foerageerhabitat van doelsoorten in het gebied. Met betrekking tot dit onderwerp kunnen verschillen van inzicht en belangentegenstelling tussen beheerders optreden. Door elkaar te informeren omtrent de omgang met jacht en schadebestrijding, met respect voor elkaars keuze, kan een dialoog op gang worden gebracht hoe en waar afstemming en samenwerking kan plaatsvinden. Er kan meer begrip ontstaan en rekening worden gehouden met elkaars belangen binnen de eigen beleid- en beheerkeuze.

Bij schadebestrijding dient steeds een afweging te worden gemaakt tussen het broedseizoen enerzijds en de schade-effecten anderzijds. Reguliere jachtverhuur vindt voornamelijk plaats in het agrarische gebied en bij particuliere eigenaren. Schadebestrijding vindt zowel in het agrarisch gebied als in het reservaat van Staatsbosbeheer plaats. Staatsbosbeheer heeft voor haar gebieden een overeenkomst met de wildbeheereenheid Vecht en Veenstreek m.b.t. de bestrijding van schade door overzomerende ganzen. Andere vormen van schadebestrijding zijn momenteel niet verlegd binnen de Staatsbosbeheer percelen. Met betrekking tot deze schadebestrijding is een restrictie opgenomen voor het broedseizoen (*mond.med. R. Zwaan*). Binnen terreinen van Vereniging Natuurmonumenten wordt ingezet op lgsel behandeling van zomerganzen door eigen medewerkers van de vereniging.

Gecoördineerde acties om het effect van schadebestrijding te vergroten worden momenteel slechts op beperkte schaal uitgevoerd. Mogelijk kan een effectievere aanpak met minder verstoringsmomenten optreden als een verdergaande samenwerking op de zogenaamde ganzendagen wordt geïnitieerd. Daarnaast kan de wildbeheereenheid extra ogen en oren in het gebied leveren, wat de kennis over en de betrokkenheid bij het gebied vergroot. Idealiter wordt ook in dit geval één contactpersoon namens de verschillende gebiedsbeheerders aangesteld die als centraal contactpersoon naar de Wildbeheereenheid optreedt.

#### **4.9]. Hengelsportvereniging Wilnis**

Hengelsportvereniging Wilnis is actief in het gebied. Tussen Stichting de Bovenlanden en de hengelsportvereniging bestaat al lange tijd een goede samenwerking die is geborgd middels een 'personele unie' in de besturen (*med. J. van der Meij*). De hengelsportvereniging gaat zorgvuldig om met de gemaakte afspraken en de gestelde voorwaarden.

Voor vrijwel al het bevisbare water in de Wilnise Bovenlanden geldt een verbod om het gebied te betreden tijdens het broedseizoen en voor het vissen op zondag. Het broedseizoen is hierbij gedefinieerd van 15 maart tot 15 juni. Meestal staat deze beperking ook aangegeven, middels een bordje, bij de toegangen tot het gebied.

Staatsbosbeheer heeft in NNN-gebied Wilnise Bovenlanden eveneens vishuur uitgegeven. In het particulier gebied wordt lokaal gevist in het broedseizoen, echter dit is slechts in zeer beperkte mate het geval. Actueel lijkt dit niet tot enige verstoring aanleiding te geven.

Hengelsportverenigingen hebben belangen bij zowel, inrichting, gebruik als beheer van het gebied. Waterdiepte, vispasseerbaarheid van peilscheidingen, viswatertype en oever bereikbaarheid worden als meest belangrijke onderwerpen genoemd. In het bijzonder bij het voornemen van groot onderhoud is het van belang de hengelsportvereniging vooraf te informeren en waar mogelijk vooraf te overleggen.

Naast het hebben van belangen kunnen hengelsportverenigingen ook een bijdrage leveren aan het natuurbeheer en de kennis over het gebied. Hierbij kan gedacht worden aan het verstrekken van informatie over visstand middels vangstregistraties of een bijdrage leveren in de vorm van expertise en begeleiding bij een visstandsbemonstering. Ook de signalerende functie van sportvissers moet bij een goede verstandhouding niet worden onderschat. Noodzakelijk hiervoor is dat zij een duidelijk aanspreekpunt verkrijgen in het gebied. Door de hengelsportvereniging te betrekken bij een jaarlijkse natuurwerkdag in het gebied worden de contacten beter en structureler. Ook hier geldt weer dat idealiter één van de gebiedsbeheerders het centrale contact verzorgt, zodat de taken worden verdeeld en onnodig overleg wordt voorkomen.

Naast de activiteiten van de hengelsportvereniging is er een Visstandbeheerplan waar het projectgebied onderdeel van uitmaakt. De betrokken Visstandbeheercommissie is Amstel, Gooi en Vecht. Deze visstandbeheercommissie heeft in 2013 een visplan op laten stellen (*VBC-AGV, 2013*). Via en goed contact met de hengelsportvereniging kan ook inzicht in en tijdige consultatie over het visstandbeheerplan worden verkregen door de natuurbeheerders in het gebied.

## 5]. Koepelbeheer

### 5.1]. Algemeen

Gezien het relatief grote aantal beheerders en overige binnen het projectgebied actieve organisaties en/of personen, is het wenselijk om een aantal aspecten in gezamenlijkheid te bezien. Uiteraard heeft elke organisatie en persoon zijn eigen specifieke rol, taak en wensen. Ook kunnen vergelijkbare activiteiten met een verschillende aanpak succesvol worden uitgevoerd.

Om een koepeloverleg of een koepelbeheer te laten slagen is het van belang dat een ieder de vrijheid behoudt om volgens de eigen zienswijze, systematiek en werkwijze te kunnen en te mogen beheren. Er zijn echter een groot aantal beheermaatregelen en -keuzen die een deelgebied en/of een deelbelang overschrijdend effect kunnen hebben. Dit kan zowel tot doelstelling verhogende als doelstellingen verlagende effecten bij de burens leiden.

In een aantal situaties moet dit vanuit het verschil in rol, doel en taak als een gegeven worden geaccepteerd, echter veelal is het bij een betere kennis van elkaars belangen goed mogelijk om afhankelijk van het betreffende onderwerp effect op elkaars belangen te mitigeren dan wel te versterken. Op onderdelen kan afstemming en een beter inzicht in elkaars belangen en planning tot plezieriger contacten, meer samenwerking, betere resultaten en wederzijdse kostenbesparingen leiden. Bovengenoemde afstemming kan worden versterkt middels het instellen van een koepeloverleg dat mogelijk kan leiden tot een volwaardig koepelbeheerplan wat middels een intentieverklaring wordt geïmplementeerd in de individuele bedrijfsvoering en taakverdelingen.

### 5.2]. Koepeloverleg

Middels het één- of tweemaal per jaar organiseren van een koepeloverleg kan een beter inzicht in elkaars doelstellingen, belangen en plannen worden verkregen. Er ontstaan contacten en het overleggen, betrekken en/of aanspreken van elkaar komt vaker en laag drempeliger tot stand.

Tijdens een jaarlijks koepeloverleg kunnen de verschillende actoren allen kort rapporteren over de belangrijkste activiteiten en doelresultaten van het afgelopen seizoen, alsmede de geconstateerde aandachtspunten in relatie tot hun burens benoemen.

Daarnaast kunnen inrichtingsplannen en voorgenomen laag cyclische beheermaatregelen worden aangekondigd. Door het delen van deze informatie kunnen individuele partijen met elkaar contact opnemen om zaken af te stemmen, te wijzen op elkaars belangen of om een samenwerking cq gezamenlijke uitvoering te bezien.

Het belangrijkste, maar veelal ook lastigste, aspect bij het instellen van een koepeloverleg betreft de organisatie. Van belang is dat er een duidelijke 'trekker' is die de bijeenkomsten organiseert, de uitnodigingen verstuurt en de continuïteit bewaakt. Bij voorkeur is dit een los van de betrokken organisaties opererend persoon, maar hiervoor is in de meeste gevallen geen budget beschikbaar.

### 5.3]. Koepelbeheerplan

Een verdergaande samenwerking in een gebied kan worden vorm gegeven met een zogenaamd koepelbeheerplan. Een koepelbeheerplan vervangt niet het beheerplan of de beheersystematiek van de individuele beheerders maar beschrijft de intentie voor onderdelen waarvan het effect de uitvoeringslocatie(s) overschrijdt. Zonder uitputtend te zijn kan o.a. worden gedacht aan de volgende aspecten:

- Het afstemmen van de beheermozaïeken (in de grenszones) tussen individuele beheerders;
- De frequentie van zaagonderhoud op de openheid van het landschap t.b.v. weidevogeldoelen i.r.t. het landschappelijk belang om niet allen in het zelfde jaar dit uit te voeren;
- De uitvoering van baggerwerken in ruimte en tijd zodat voldoende spreiding ontstaat t.b.v. aquatische fauna en anderzijds kan worden samengewerkt met depotlocaties;
- Het voorkomen van de bloei van storingssoorten i.r.t. agrarische belangen;
- De planning in de tijd van muskusrattenbestrijding in weidevogelrijke gebiedsdelen;
- Afstemming tussen partijen m.b.t. de ruimtelijke spreiding van kuikenland voor weidevogels;
- De uitvoeringswijze van bemesting i.r.t. waterkwaliteit;
- Het voeren van overleg over het bermbeheer door gemeente en of waterschap i.r.t. de natuurdoelstelling in het gebied;
- Afstemming bij het ganzenbeheer zodat de effectiviteit van acties kan worden vergroot;
- Afstemmen en mogelijk gezamenlijk aanbesteden en/of inzetten van specialistische machines bij beheertype specifieke werkzaamheden;
- Afstemmen en mogelijk gezamenlijk aanbesteden van de methodiek en frequentie van monitoringswerken;

Uiteraard zijn er veel meer zaken dan hier boven vermeld die in een koepelbeheerplan kunnen worden opgenomen. Daarnaast zal blijken dat in de loop van de tijd nieuwe zaken zich aandienen. Om tot een afgewogen en functioneel koepelbeheerplan te komen is kennis van de individuele doelstellingen en actuele beheerplannen en uitvoeringswijze noodzakelijk. Er dient dan ook een open houding over de plannen en resultaten te worden nagestreefd, waarbij opbouwend met begrip naar elkaars zienswijze en belangen wordt gekeken. Tijdens het jaarlijks overleg kan worden gesproken over het aanpassen, toevoegen of terugnemen van aspecten uit de betreffende onderwerpen.

### 6]. Beoordeling actuele situatie

Uit de gevoerde gesprekken en verkregen informatie komt het beeld naar voren dat er binnen het gebied (nog) geen structurele samenwerking tussen partijen plaatsvindt. Uiteraard zijn er regelmatig contacten, maar deze zijn overwegend adhoc van aard en op individuele, op dat moment aan de orde zijnde zaken gericht. Het voeren van overleg met aangrenzende beheerders of anderzijds betrokken organisaties of personen is dan ook (nog) geen automatisme in het gebied. Het beeld bestaat dat min of meer toevallig – als men er aan denkt – melding wordt gedaan of informatie wordt gedeeld bij voorgenomen wat grootschaliger of ingrijpende werkzaamheden. Het totaalbeeld wordt door ons beoordeeld als nog onvoldoende kennis van elkaars doelen, belangen en mogelijkheden, maar een positieve grondhouding en een teonemend vertrouwen en samenwerking. Door een koepelbeheer in te stellen kan dit onderlinge vertrouwen en begrip verder groeien in het gebied.

### 7]. Advisering

Geadviseerd wordt het komende jaar een halfjaarlijks koepeloverleg op te starten, zodat dit mogelijkheden biedt om een frisse start in het gebied na de inrichting te maken. Tijdens dit koepeloverleg kan in een open setting worden gesproken over wensen naar elkaar en kunnen vragen aan elkaar worden gesteld over het waarom van keuzen. Door in vraagstellende vormen te communiceren kan meer duidelijkheid worden verkregen zonder een op voorhand oordelende sfeer. Hierdoor worden 'lijnen' korter en ontstaat de mogelijkheid dat 'buur-beheerders' kennis nemen van elkaars wensen en zienswijze.

Door tijdens de bijeenkomsten van het koepeloverleg steeds tijd in te ruimen om plannen, voorgenomen grootschaliger- of afwijkende uitvoeringsmaatregelen, etc te delen ontstaat meer kennis en begrip over elkaars aanpak en kan vroegtijdig worden aangegeven en overlegd wanneer deze maatregelen elkaars belangen raken.

Samenwerkings mogelijkheden komen bij deze aanpak automatisch in beeld. Na enige tijd ontstaat in veel gevallen een situatie waarin men elkaar beter leert kennen en makkelijker weet te vinden bij meldingen, vragen of problemen. Het onderling begrip en vertrouwen kan verder toenemen, waarna het koepeloverleg zich kan ontwikkelen en mogelijk gezamenlijke activiteiten, met alle deelnemende partijen of tussen enkele partijen, worden ontplooid.

Indien zich een partij als 'kwartiermaker' op wil en kan werpen, zouden een aantal van de genoemde onderwerpen kunnen worden voorbereid zodat hiervoor een contactpersoon kan worden benoemd. In een jaar tijd kan dan mogelijk worden toegegroeid naar een gestructureerdere samenwerking met een koepelbeheer zoals bovenomschreven.

Om bovenstaande te kunnen laten slagen lijkt het gewenst om in het eerste jaar het koepeloverleg te laten voorzitten door een onafhankelijke persoon. Een initiator die de bijeenkomsten belegd en verantwoordelijk is voor continuïteit en het vastleggen van afspraken. Naar verwachting zal in het eerste jaar een groter aantal bijeenkomsten nodig zijn om eerst de vragen, en soms het begrip, voor elkaars aanpak te ontwikkelen en te bespreken. Het is goed hierin te investeren zodat er bekendheid met en duidelijkheid over elkaars aanpak en wensen aanwezig blijft.

#### 8]. Samenvatting

In het gebied Wilnis Bovenlanden is de natuurinrichting in de afgelopen jaren gerealiseerd. Daarbij zijn een groot aantal verschillende organisaties, personen en overheden als beheerder in het gebied actief. In de actuele situatie is kennis over elkaars doelstellingen, mogelijkheden en achterliggende gedachten bij de uitvoering nog onvoldoende bekend. Onderlinge contacten tussen de verschillende beheerders worden in beperkte mate onderhouden en zijn nog wat adhoc van aard.

De doelstellingen van beheerders in het gebied overlappen elkaar voor een deel, zijn soms aanvullend, maar kunnen op onderdelen ook tegengesteld aan elkaar zijn. Een goede informatie verstrekking naar elkaar, afstemming en investeren in kennis van elkaars belangen kan in veel gevallen leiden tot nog meer samenwerking, kostenbesparing, betere resultaten en beperken van de conflicterendheid van werkzaamheden en maatregelen. Voor een aantal aspecten, waarbij de doelstelling het werkgebied van individuele beheerders overstijgt, wordt het zeer gewenst geacht om afstemming en samenwerking te realiseren, met één duidelijk aanspreekpunt.

Naast onvoldoende inzicht in elkaars belangen en wensen is het onderlinge vertrouwen en het gericht elkaar opzoeken bij vragen, wensen of problemen nog in ontwikkeling in het gebied. Om de samenwerking te intensiveren wordt kennen en kennis van elkaar en elkaars doelen en mogelijkheden essentieel geacht. Geadviseerd wordt via een koepelbeheer en gebiedsoverleg van gebiedsbeheerders de informatieverstrekking naar elkaar te verbeteren dat op termijn kan leiden tot meer en betere afstemming en samenwerking.

BIJLAGEN

## BIJLAGE 1. Mogelijk in aanmerking komende onderwerpen bij een koepelbeheerplan

Tijdens het opstellen van de onderhavige rapportage kwamen in gesprekken met actoren en tijdens terreinbezoeken regelmatig onderwerpen in beeld die mogelijk opgenomen kunnen worden in een koepelbeheerplan. Zonder de intentie te hebben hier een volledig overzicht te presenteren zijn deze onderwerpen opgenomen en naar eerste inzicht gerubriceerd, zodat deze informatie desgewenst kan worden benut bij het instellen van een koepeloverleg dan wel koepelbeheerplan.

### Organisatorisch

- Afstemmen van werkzaamheden met een beheergebied overschrijdende karakter;
- Werven en uitwisselen van vrijwilligers;
- Promoten van het gebied;
- Voorkomen van verstoring in het broedseizoen, oa door afspraken te maken omtrent kwetsbare gebieden met vissers, jagers, muskusratten- en shadebestrijders waarbij activiteiten om het broedseizoen heen worden gepland. Het opstellen van een gebiedskaart met kwetsbare gebieden en perioden kan hierbij een goed instrument zijn;
- Oriënteren op gezamenlijk optrekken bij de afvoer, verwerking, hergebruik, etc. van groen afvalmaterialen;
- Aan het einde van het jaar een jaarlijks beheerders- / gebruikersoverleg instellen om het afgelopen jaar te evalueren en elkaar op de hoogte te brengen van plannen en voorgenomen ontwikkelingen in het aankomende jaar;

### Water- en oeverbeheer

- Baggerwerken per peilgebied faseren (max 25- á 30% per deelgebied per jaar) en frequentie afstemmen op gemiddelde baggeraanwas;
- Afstemmen van werkzaamheden m.b.t. aan- en afvoer materieel, depot gebruik, etc.
- Watergangen < 6 meter breedte met baggerpomp zonder 'vleugels', eenmaal 5 jaar;
- Watergangen > 6 meter breedte kraan of zuiger pm bredere 'drempels' laten zitten;
- Visstandbeheer i.s.m. tussen, hengelsportvereniging, waterschap en beheerders plannen, vastleggen en uitvoeren;
- Oeverschoning watergangen < 6 meter jaarlijks uitmaaïen/schonen (ecoreiniger/maaikorf);
- Schoningsmateriaal zodanig verwerken dat geen verrijking van de oever optreedt;
- Oeverschoning watergangen > 6 meter breedte maximaal ééns per 2 – 4 jaar schonen (overwegend wel diep uitmaaïen) afhankelijk van oevertypen, vegetatieontwikkeling en erosie risico;

### Graslanden

- Alle partijen er naar laten streven om verruigingen en storingssoorten actief te beheren;
- In weidevogelkerngebieden binnen de mogelijkheden van de verschillende bedrijfsvoeringen er naar streven niet meer dan 3 percelen aaneengesloten een gelijke maaidatum te geven door hanteren van onderbrekingen d.m.v. fasering met tussenruimte van een week, een juiste ruimtelijke verdeling van percelen met een uitgestelde maaidatum, het tussen plannen van beweidingpercelen, vlucht- cq kuikenstroken optimaal te plannen in beheerafspraken en te sluiten natuurbeheerpakketten;
- Bemesting minimaal 2,0 meter uit de oever en 0,75 meter uit de greppel houden. Aandacht voor de wijze van toediening van bemesting door toepassing van kantstrooiapparatuur bij zogenaamde breedstrooiers van ruige mest. Waar mogelijk d etraditionele kettingstrooier inzetten;
- Binnen weidevogelrijke delen streven naar realisatie van één vestigingsplasdras of enkele greppel plas-drassen (febr. – apr.) per 150 ha grasland welke door afstemming tussen beheerders een goede ruimtelijke spreiding kennen;
- Binnen weidevogelrijke delen realiseren van minimaal 15% kuikenland per 100 ha in minimaal 3 blokken met een onderlinge afstand van maximaal 200- tot 250 meter;
- In weidevogelrijke delen zoveel mogelijk rust in broedseizoen realiseren door te streven om:
  - uitvoeren van landbewerkingen voor 15/03 - reparaties aan hekken en dammen voor 15/03;
  - geen nachtmaaïen uitvoeren in broed- en kuikentijd;
  - in kuikenrijke delen maai-, oogst- en landwerkzaamheden voor 18.00 uur uitvoeren;
  - muskusrattenbestrijding, jacht- en shadebestrijding, sportvisserij, etc. voor 15/03 of na 15/06 in kwetsbare broedgebieden plaats te laten vinden;

### Houtopstanden

- In stand houden open ruimte door verwijderen openheid aantastende elementen en in hoog cyclisch zaagbeheer nemen van knotbomen en elementen op de grens van de beoogde open ruimte of bij elementen met een hoge cultuurhistorische of landschappelijke waarde;
- Een gebiedsbreed overzicht opstellen van aanwezige landschapselementen waarin naast weidevogelbelangen, een beheerafweging op basis van cultuurhistorische-, landschappelijke- en ecologische belangen (anders dan weidevogels) wordt opgenomen;

### Bermbeheer

Bermbeheer van aan het weidevogelgebied grenzende wegen zodanig uitvoeren dat verruiging en verhouting wordt voorkomen en bloemrijke vegetaties als insectenbron tot stand kunnen komen (pm berm noordoostzijde Amstelkade heeft veel potentie).

- Bezien of gebiedspartijen een bijdrage kunnen leveren aan het bermbeheer zodat doelfstemming en kostenreductie beide kunnen worden gerealiseerd;

### Inventarisatie en onderzoek

- Te samen brengen van over het gebied beschikbare informatie die als nulmeting en historisch perspectief kan dienen voor alle partijen;
- Afstemmen van inventarisatie en onderzoek zowel in ruimte, tijd als systematiek;
- Op termijn bezien of kostenreductie kan worden gerealiseerd bij gezamenlijke opdrachtverstrekking van specifieke en laagcyclische werkzaamheden en monitoring;

### Recreatief medegebruik

- Afstemmen van locaties, informatie, typen recreatiemeubilair, routes, etc.;
- Het gebiedskarakter versterken door huisstijlen op elkaar aan te laten sluiten met behoud van identiteit;
- Synchroniseren van het recreatiebeheer (op termijn mogelijk centraliseren hiervan);

### Overige

- Een gezamenlijk plan van aanpak m.b.t. het beheren en beheersen zomerganzen populaties;
- Afstemming in broed- en foerageerbiotoop voor de zwarte stern middels het opstellen van een zogenaamde 'kansenkaart';
- In overleg treden of de zorgboerderij een rol kan spelen bij bepaalde beheeraspecten;
- Gezamenlijk verstrekken van voorlichting ter voorkoming van intrek van huisdieren als kat en hond uit bebouwingslinten en van boerenerven;
- Het geven van voorlichting omtrent de inrichting van tuinen grenzend aan gebieden met een natuurfunctie;
- Gezamenlijke informatie voorziening en communicatie over ontwikkelingen van het gebied;
- .....

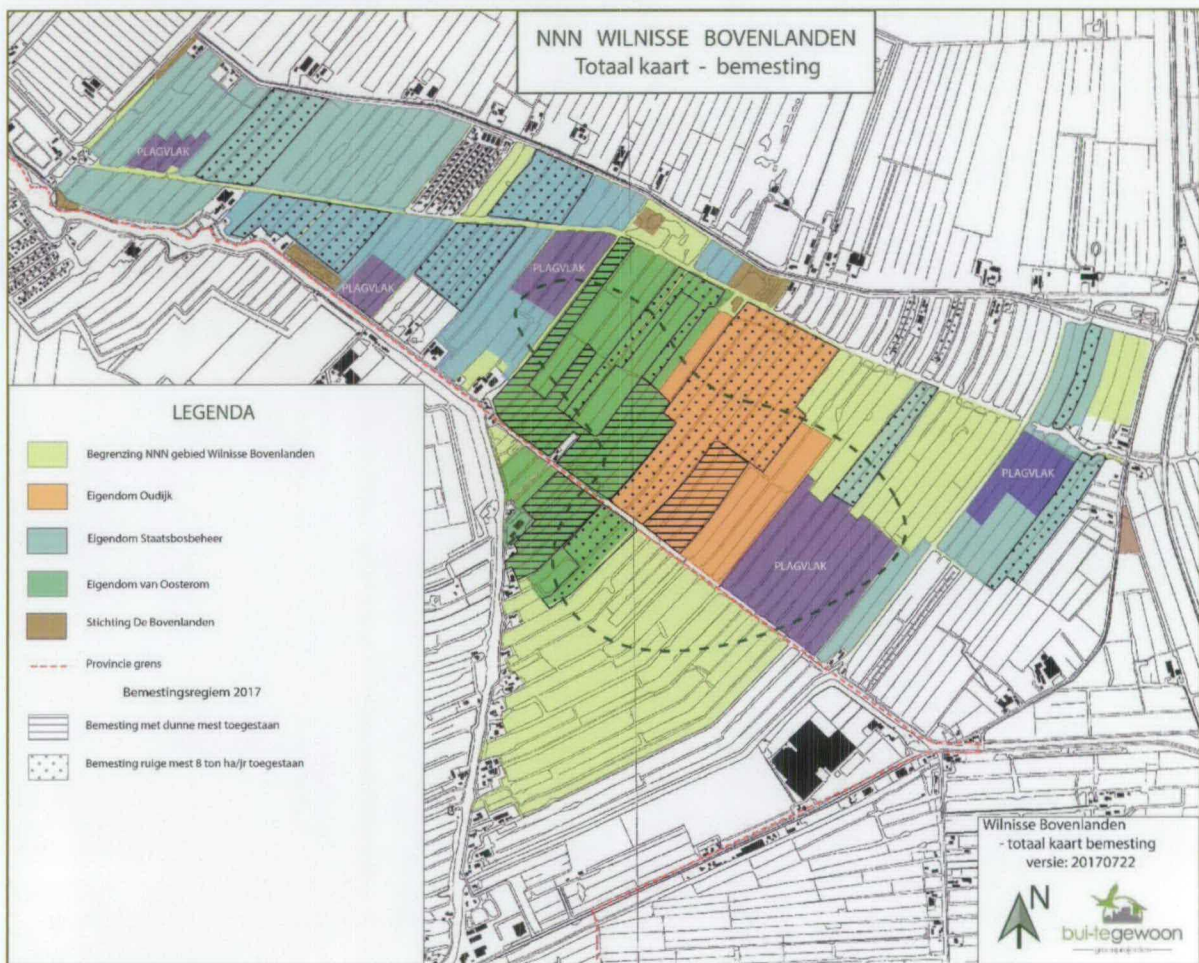
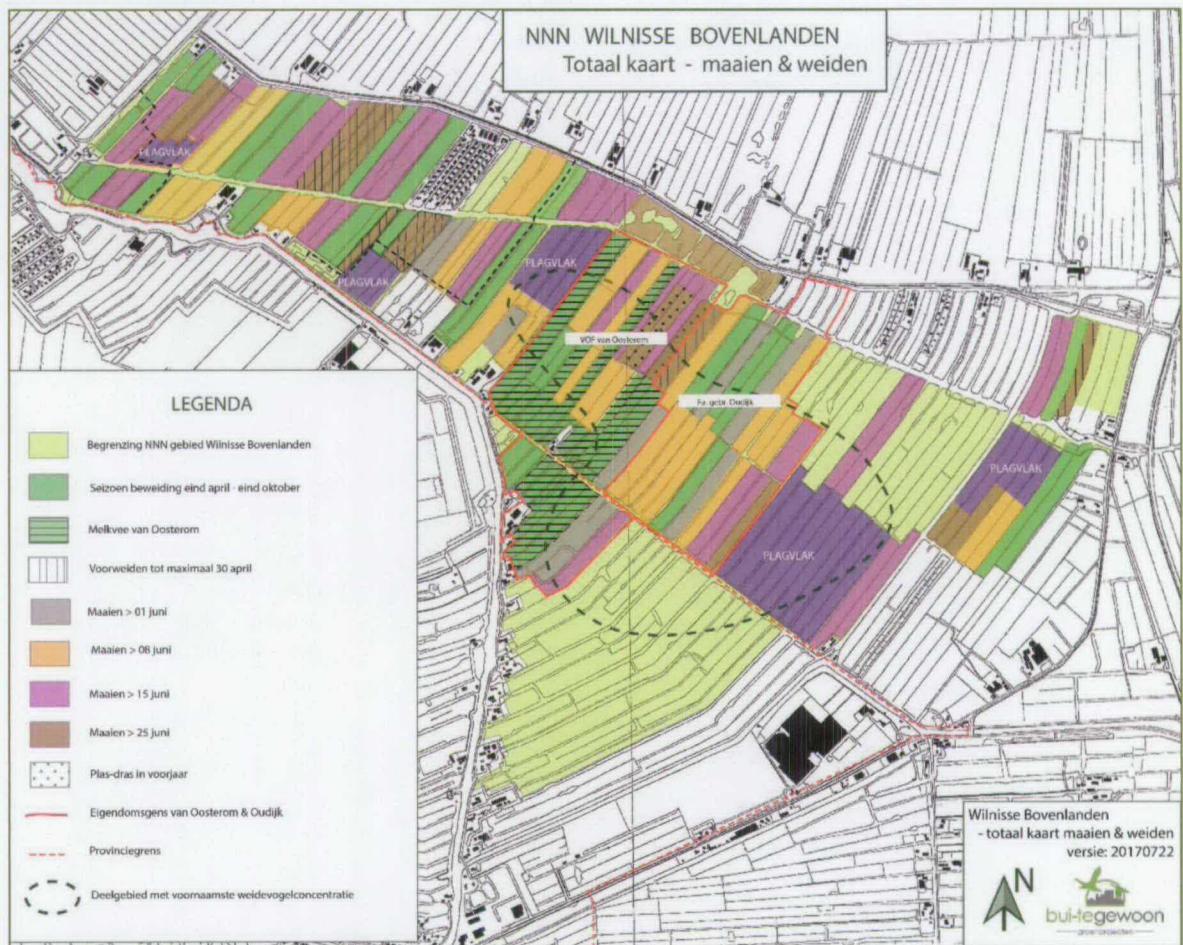
Bovenstaande aspecten niet alleen binnen het eigen beheergebied afstemmen maar over de grenzen heen kijken zodat de mozaïek gebiedsbreed een functioneel karakter heeft;

### Natuurbeheertypen Wilnisse Bovenlanden in de provincie Utrecht





### BIJLAGE 3. Totaal grasland beheeremozaïek in afstemming tussen beheerders







# bui-tegewoon

— groenprojecten —



*Utrecht-West*



Schaapjeszijde 4  
2935 CK Ouderkerk aan de Amstel  
☎ 06 - 103 011 96  
✉ info@bui-tegewoon.nl  
www.bui-tegewoon.nl

PKXL1 110808  
22-03-18 14:51  
NEDERLAND  
€ 3,32

provincie utrecht  
26 MRT 2018  
CLUSTER DIV

*Programma bureau Utrecht-west  
t.a.v. Maerke Peberma*

DMS-PB02 DP1120019908  
POSTBUS 80300  
3508 TH UTRECHT  
