



provincie :: Utrecht

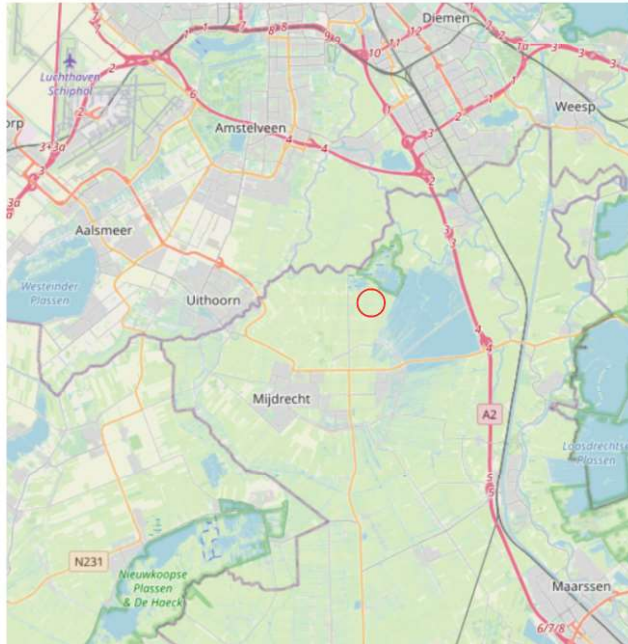
Moerasblok 1 - Groot Mijdrecht Noord-Oost



Toelichting op het Definitief Ontwerp

Introductie

Moerasgebied Groot Mijdrecht Noord-Oost



Bron: © OpenStreetMap-auteurs
<https://www.openstreetmap.org/copyright>

Van harte welkom op het digitale informatieplatform van moerasgebied Groot Mijdrecht Noord-Oost. Ondanks de coronamaatregelen willen wij u graag een inkijk geven in het ontwerp van het laatste moerasgebied - Moerasblok 1.

Bewoners en geïntereerden hebben tijdens de zomer van 2020 hun reactie op het voorontwerp kunnen delen met de provincie. Naar aanleiding hiervan is het ontwerp aangepast en bestuurlijk vastgesteld.

Na de aanleg van de eerste zeventien hectare moerasgebied in de polder Groot Mijdrecht Noord-Oost in 2019, is de Provincie Utrecht bezig met de voorbereidingen van het laatste moerasgebied. Het gebied bevindt zich ten noorden van Mijdrecht tussen de natuurgebieden Moerasblok 2 en Waverhoek en is ongeveer 60 hectare groot.

Op dit moment is tweederde deel van alle benodigde gronden verworven. Om deze reden zal het moerasgebied in fases worden aangelegd, te beginnen met het westelijk deel binnen het projectgebied. In de presentatie wordt het volledige ontwerp aan u gepresenteerd.

Graag geven wij u digitaal een inkijk in de reacties en hoe deze zijn verwerkt tot een Definitief Ontwerp. Zodra u verder gaat in de presentatie wordt u meegenomen in de ontwikkeling van het moerasgebied. U krijgt een inkijk in het ontwerp en met impressiebeelden laten wij u zien hoe het moerasgebied landschappelijk wordt ingepast in het poldergebied.

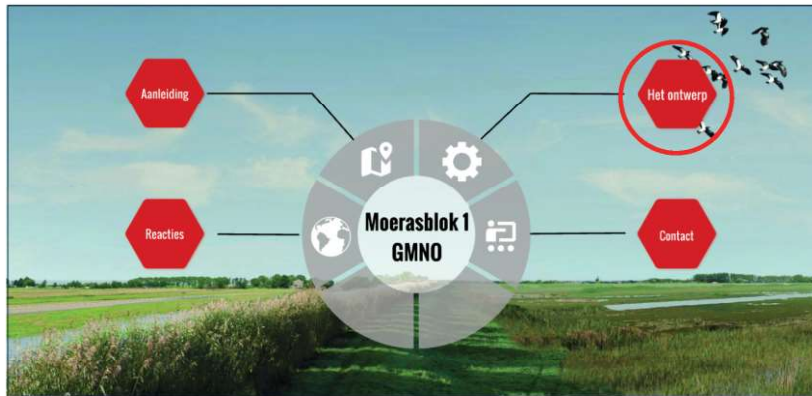
Veel plezier met het bekijken van de presentatie!

KLIK OP DE TEKST OM TE VERGROTEN

Handleiding presentatie

Wilt u de gehele presentatie bekijken?

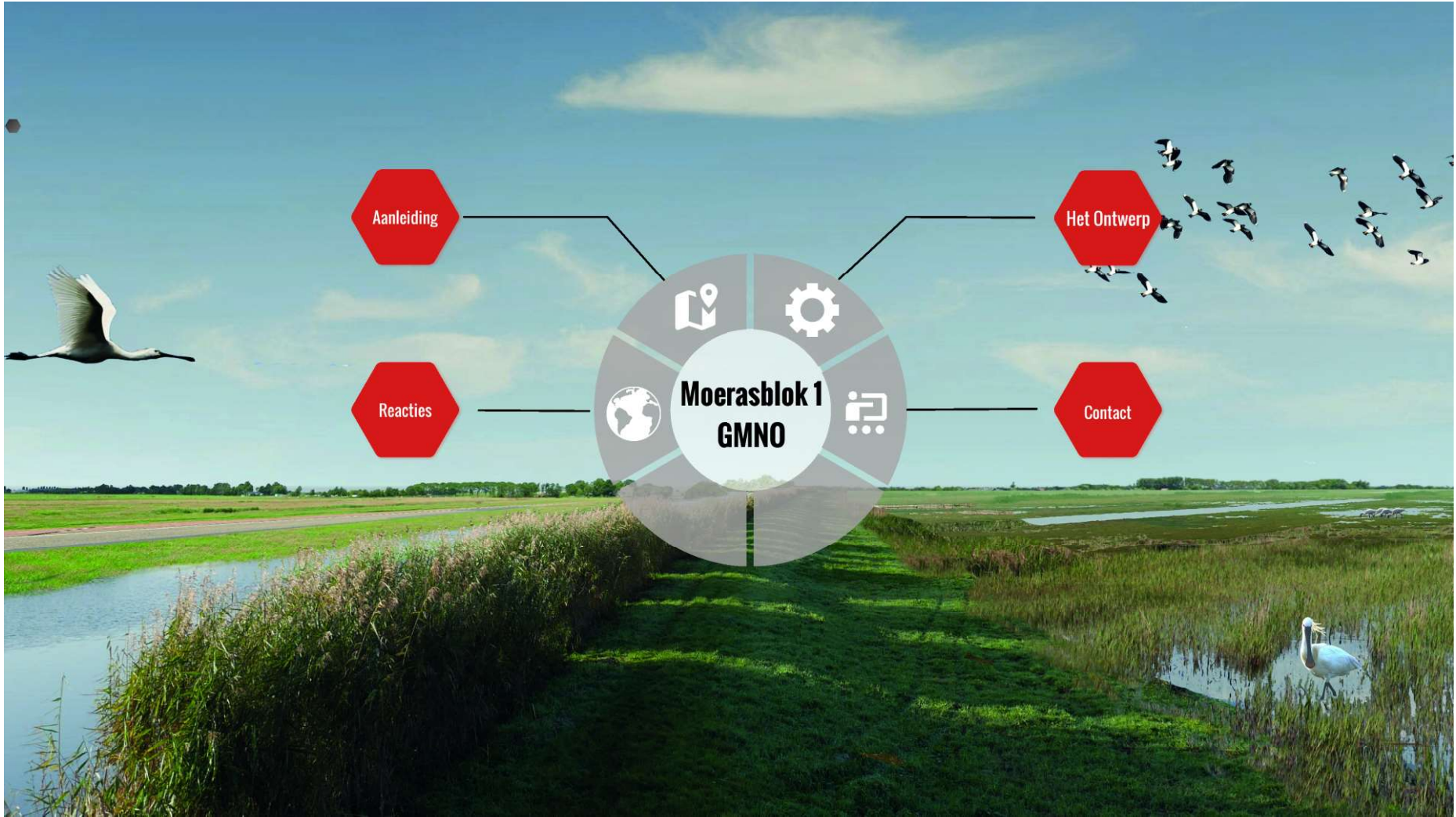
Dit kan! U kunt op uw eigen tempo met het pijltje naar rechts vooruit bladeren. Wilt u terug in de presentatie, gebruik dan het linker pijltje.



Wilt u direct door naar het ontwerp?

Ook dat is mogelijk! Ga in dit geval door naar de volgende bladzijde. In de omgeving die u voor u ziet, kunt u met uw muis klikken op de button 'Het ontwerp'.

Mocht u later terug willen naar de startomgeving, druk dan linksonderin op 'Zoom out'.





Aanleiding & doel

De polder Groot Mijdrecht is het op twee na diepste punt van Nederland en ligt ruim 6 meter onder NAP. De polder wordt droog gehouden door het continu wegpompen van water. Hierdoor daalt de bodem langzaam waardoor er steeds meer water het gebied uit moet worden gepompt. Daarnaast komt er vanuit de ondergrond zout water aan de oppervlakte waar planten en vissen slecht op gedijen.

Met de aanleg van de moerasgebieden wordt het waterpeil opgevoerd waardoor de polder lokaal vernat. Doordat daar de veenondergronden grotendeels vochtig worden gehouden, zakt de bodem minder snel, wordt de toestroom van zout water tegengehouden en hoeft er minder water het gebied uit worden gepompt. Daarnaast is het doel van de Provincie Utrecht om bij te dragen aan de opwaardering van de leefomgeving van moerasvogels. Met de ontwikkeling van de moerasgebieden wordt een meerwaarde geleverd aan de diversiteit van flora en fauna in de polder Groot Mijdrecht.

Reacties vanuit de omgeving

In het totaal heeft de provincie 11 reacties ontvangen op het ontwerp. De reacties lopen uiteen van positief tot zeer kritisch en negatief. Sommige bewoners in het gebied willen liever geen recreatieve beleving in het moerasgebied, daarentegen willen geïnteresseerden van buiten het gebied graag een recreatieve beleving van het moeras.

Alle vragen en antwoorden bekijken? [klik hier ->](#)

Voornaamste aanpassingen in het ontwerp

1.

De ontwikkeling van moerasblok 1 in twee fases uitvoeren.

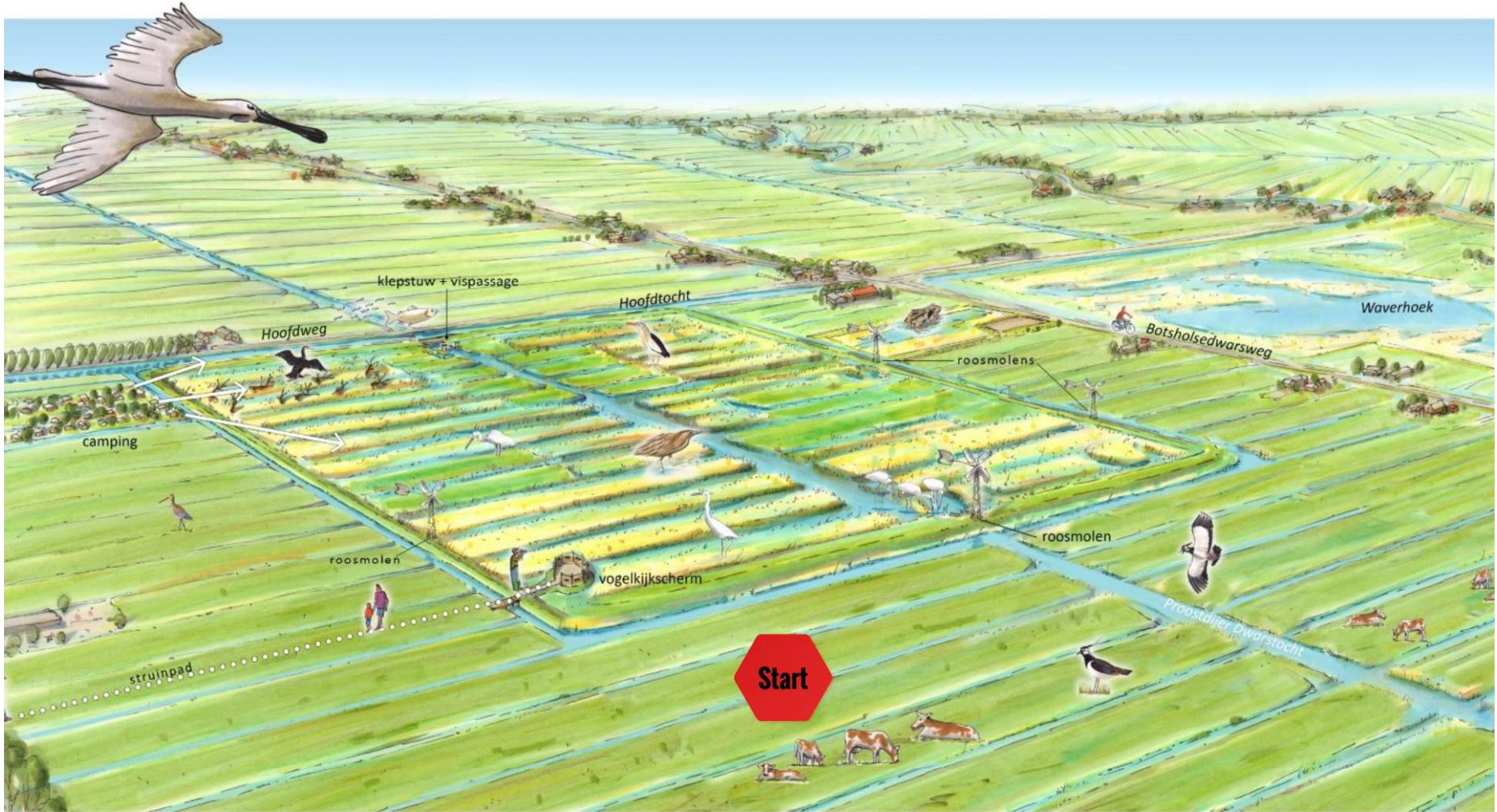
Te starten met Fase 1 - west.

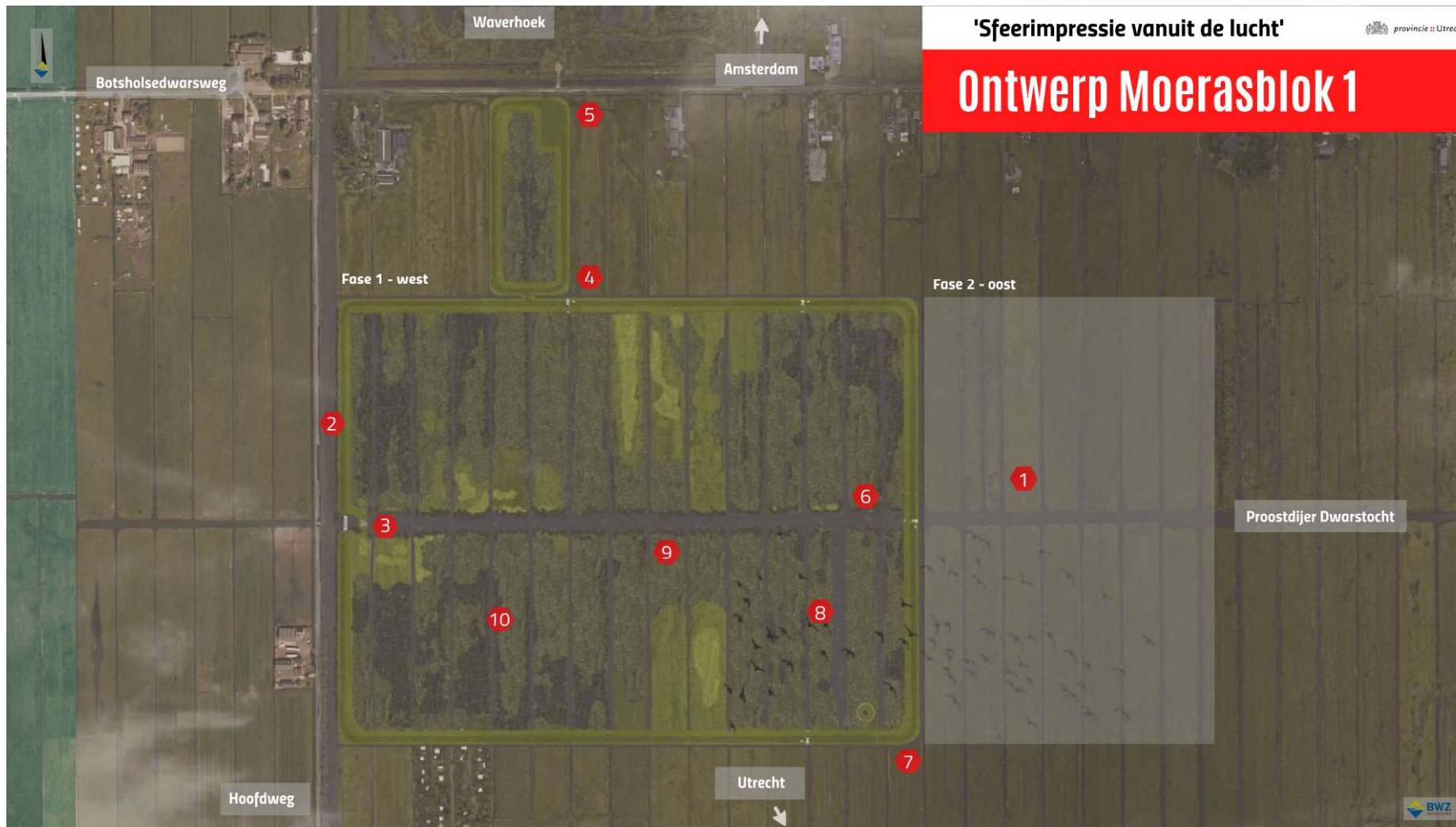
2.

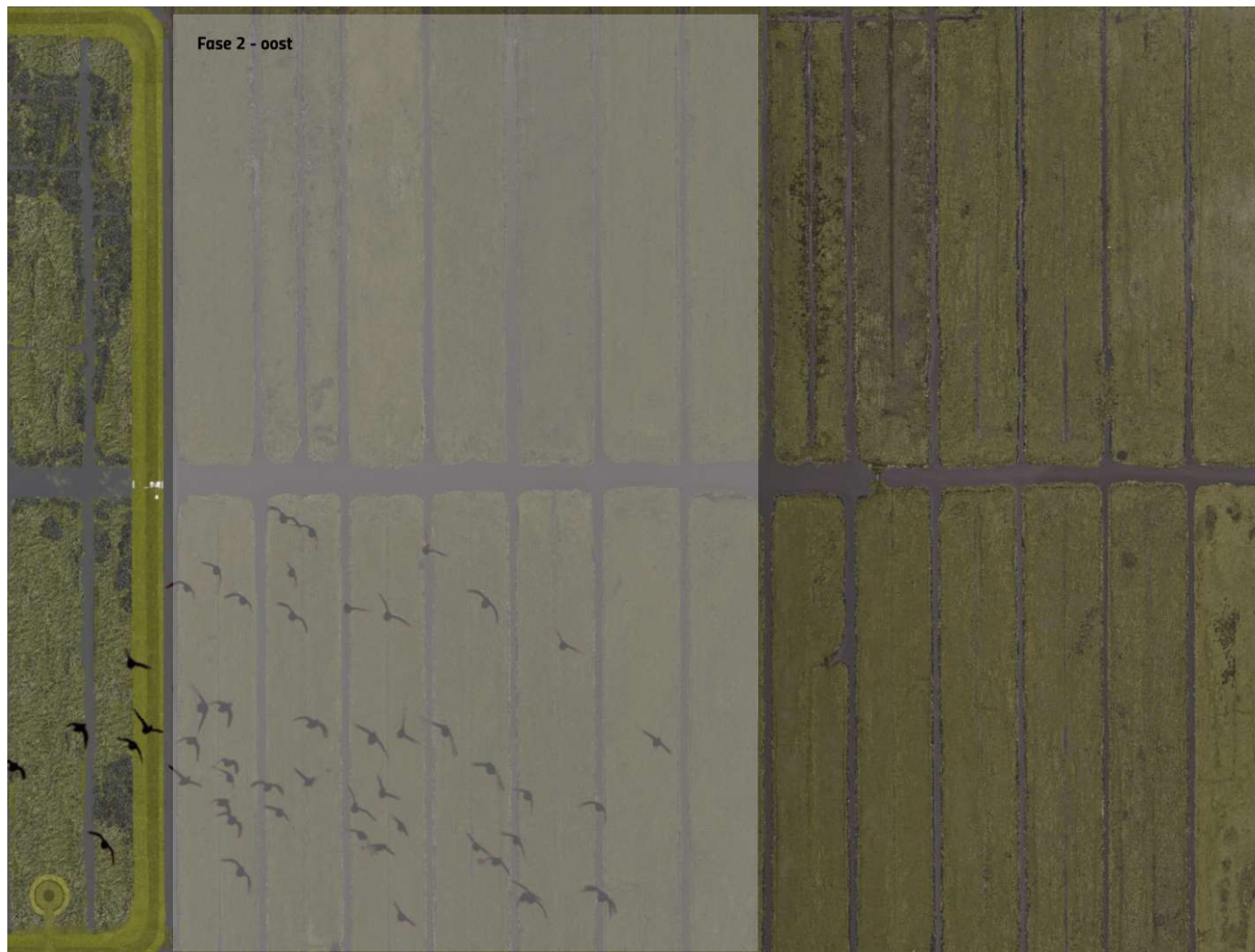
Maximaal 1 vogelkijkpunt opnemen in het ontwerp en op een andere locatie dan is voorgesteld.

3.

Niet uitbreiden van de parkeerplaats Waverhoek.



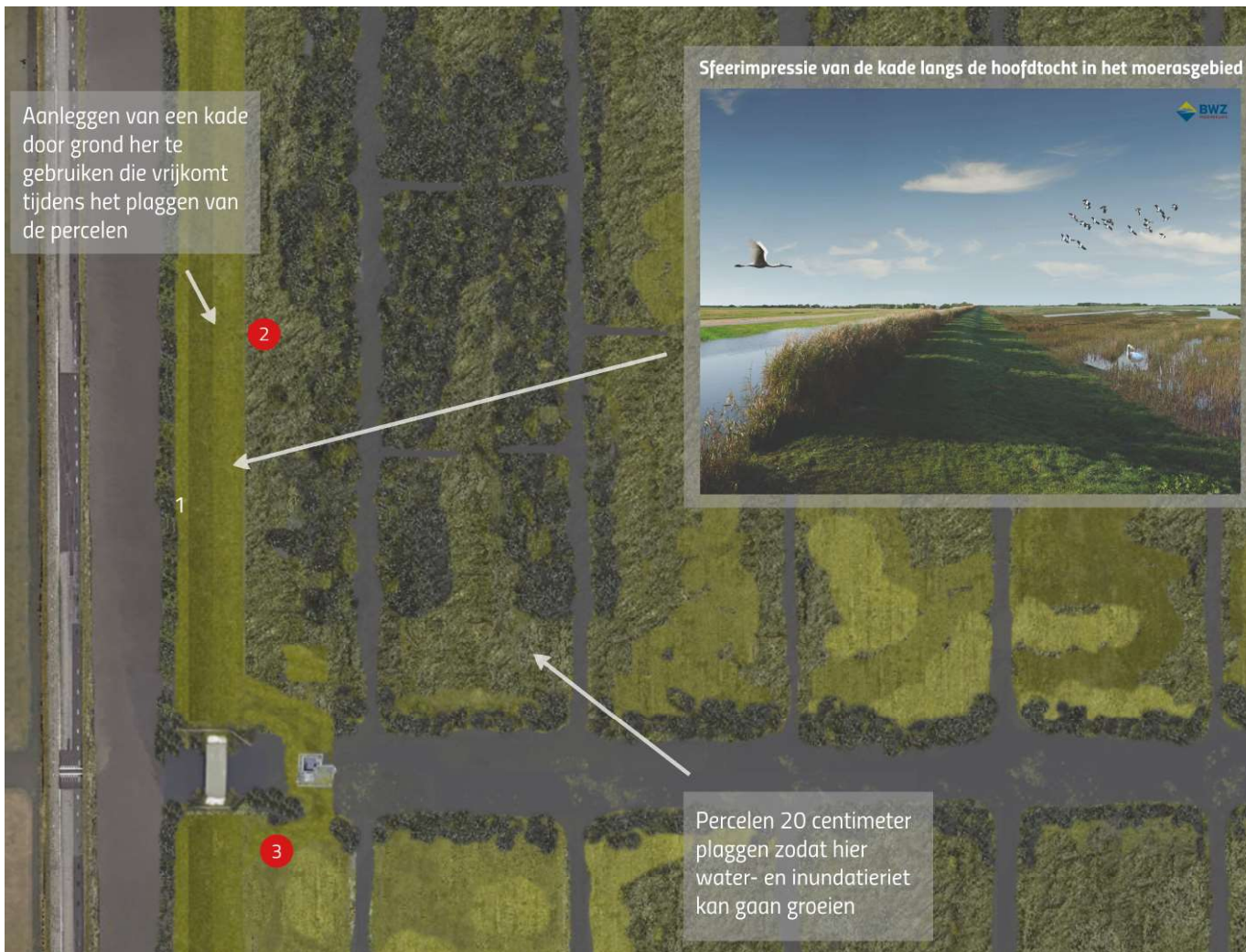




Ontwikkeling in twee fases

Tijdens de fase van het voorontwerp was het plan om circa 60 hectare moeras te ontwikkelen. Vanuit de omgeving is hier reactie op gekomen dat heeft geleid tot een planvorming in twee fases. In deze fase (Fase 1) wordt het westelijk deel van het moerasgebied ter grootte van 40 hectare ontwikkeld.

In een later stadium zal Fase 2 ter grootte van circa 20 hectare worden ontwikkeld. Hiernaast is te zien welk gebied dit beslaat.

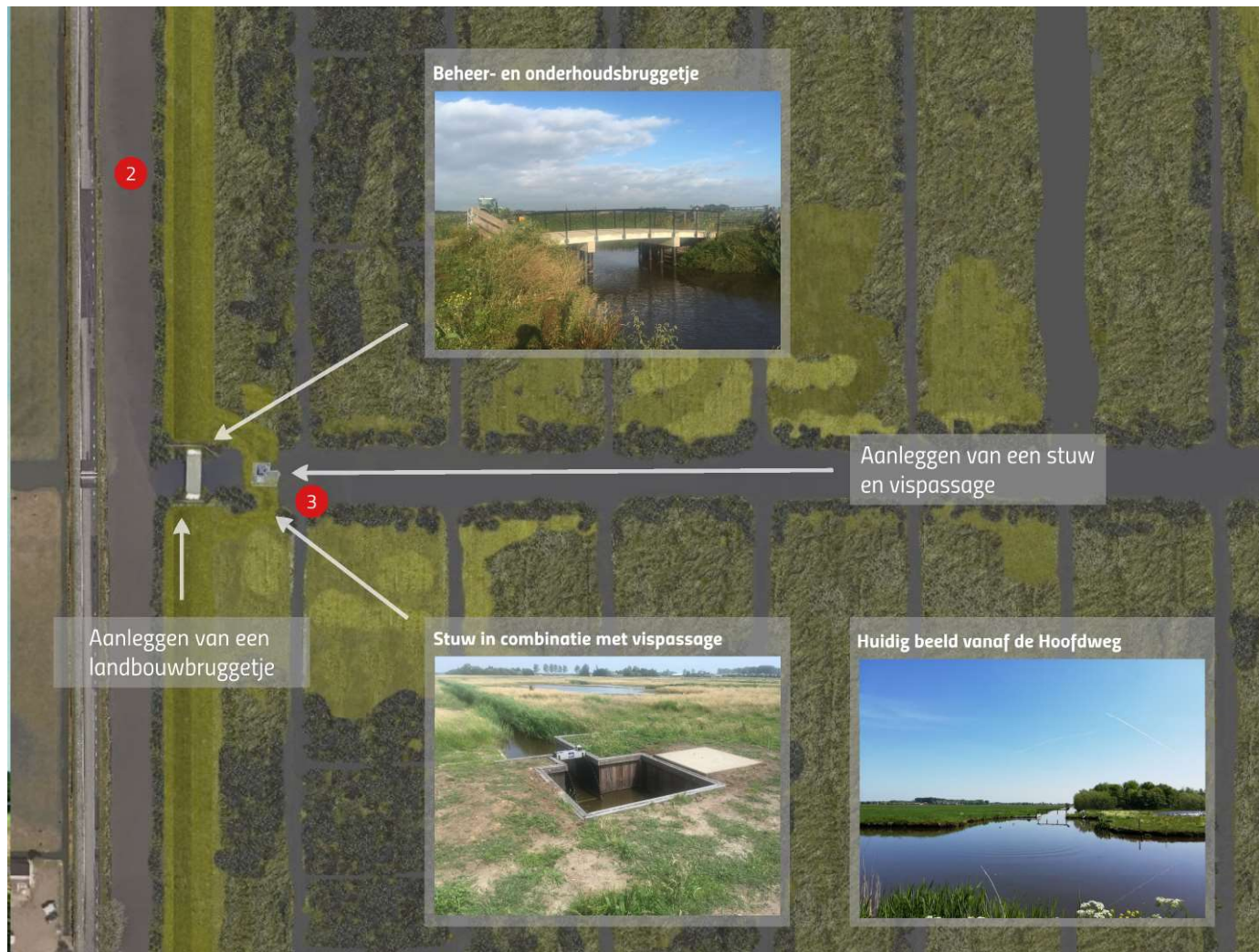


Het moeras vanaf de Hoofdweg in het landschap

Rondom het moerasgebied komen kades te liggen van ongeveer 50 centimeter hoog die ervoor zorgen dat in het moerasblok het waterpeil kan stijgen en dalen zónder dat dit van invloed is op de omliggende polder.

De kade langs de Hoofdtocht wordt opgenomen in het landschap door flauwe overgangen en een rietkraag langs de Hoofdtocht.

De rietkraag zorgt ervoor dat de vogels door langsrijdend verkeer niet worden verstoord. Ook zorgen we er op die manier voor dat de kade niet afkalft, omdat het riet op natuurlijke wijze zorgt voor golfbreking.



Beheer- en onderhoudsbruggetje



Aanleggen van een stuw en vispassage

Aanleggen van een landbouwbruggetje



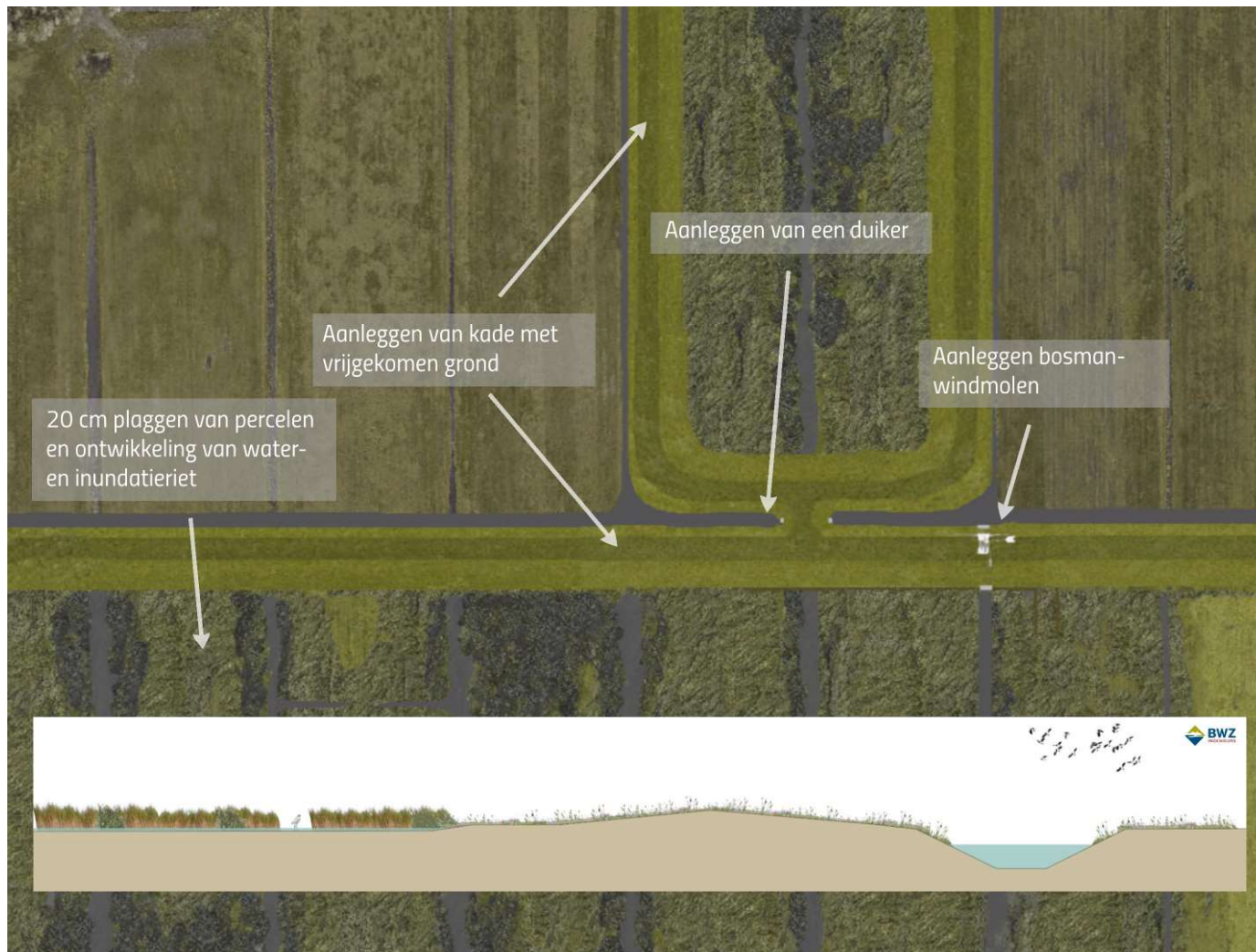
Vissen zwemmen het moeras in!

Om het waterpeil in het moerasgebied te kunnen sturen, wordt een stuw aangelegd. Een stuw is een klep die hoger of lager kan worden ingesteld afhankelijk van de hoeveelheid gevallen regen en gewenste waterstand in het gebied.

Door het plaatsen van een stuw, wordt de watergang geblokkeerd voor vissen. Om deze reden wordt naast de stuw een vispassage gemaakt. Hierdoor kunnen vissen in- en uit zwemmen op het moment dat zij dat willen.

Vissen vormen een belangrijke bron van voedsel voor moerasvogels, daarom is het belangrijk dat zij het moerasgebied in kunnen zwemmen.

Er wordt een bruggetje geplaatst zodat beheer- en onderhoudsvoertuigen rondom het gebied kunnen rijden en vissen alsnog worden uitgenodigd het gebied in te zwemmen.

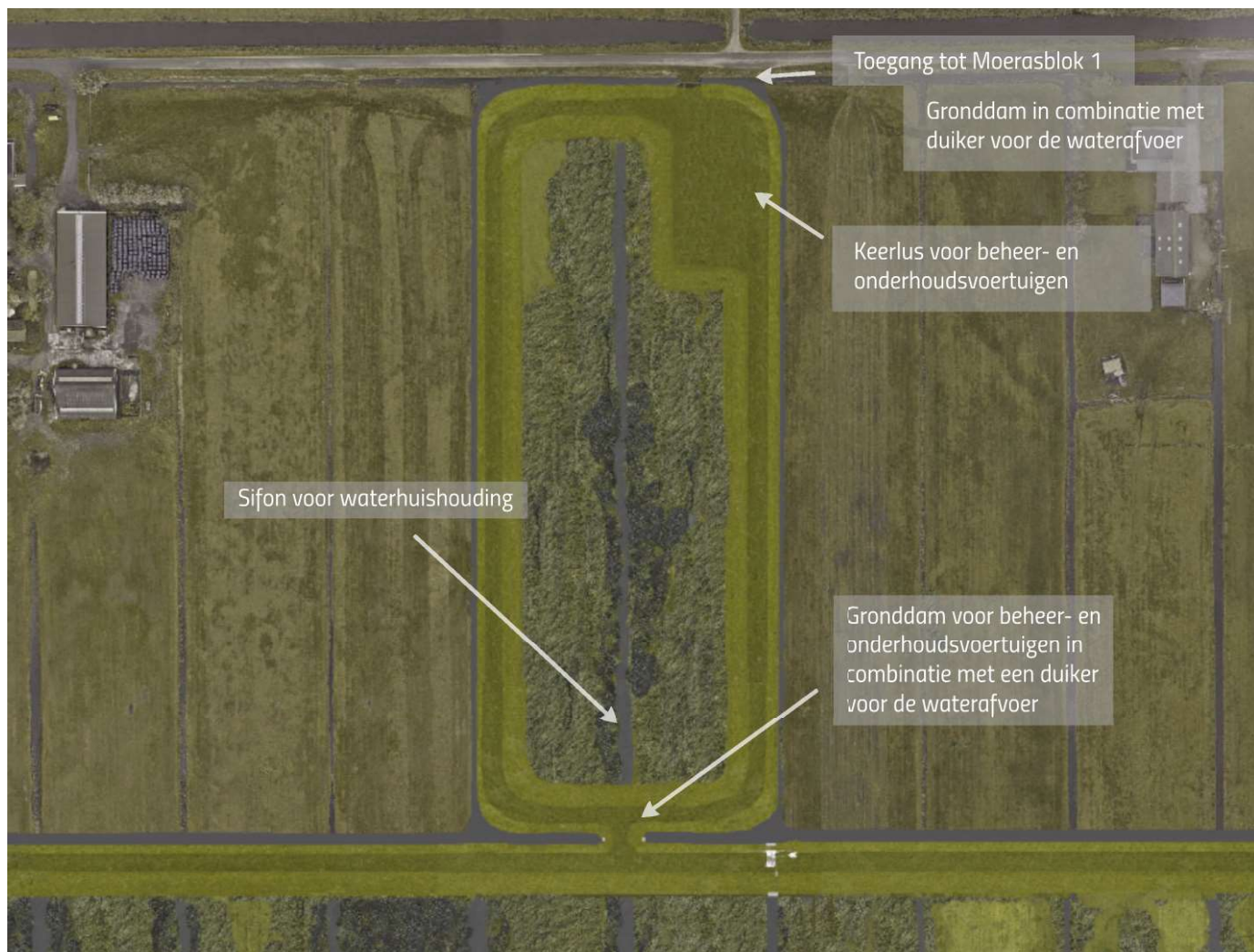


Het omleiden van water

De Proostdijer Dwarstocht zorgt nu voor de afwatering van dit gedeelte van de polder.

Wanneer het moerasblok wordt aangelegd kan de Proostdijer Dwarstocht geen water meer uit het gebied afvoeren. Om ervoor te zorgen dat de omliggende polder niet natter wordt, worden er twee nieuwe watergangen gegraven rondom het moerasgebied. Alle poldersloten kunnen hierop afwateren waardoor de polder droog blijft.

Direct aan de gegraven sloot komt een kade te liggen die ervoor zorgt dat het water in het moerasblok hoger kan staan dan in de poldersloten. Door de flauwe taluds van de kade kunnen hierop beheer- en onderhoudsvoertuigen rondrijden. Zo wordt het gebied onderhouden.

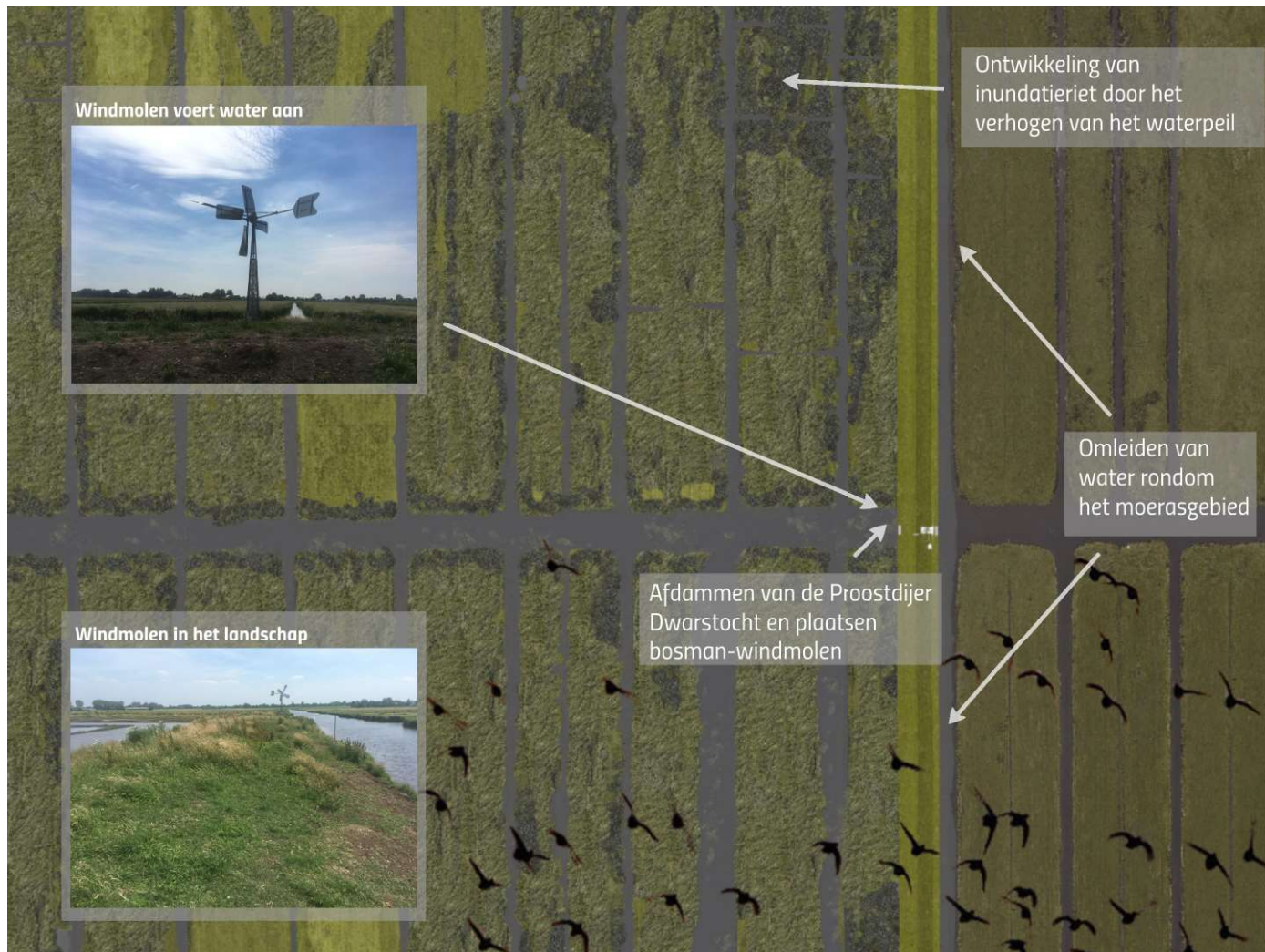


Toegang tot het moerasgebied

Het noordelijke gebied van Moerasblok 1 vormt een ecologische verbinding tussen het gebied Waverhoek en het nieuwe moerasgebied. Op deze manier kunnen diersoorten zich verplaatsen: zoals de heikikker, rugstrepppad, ringslang, waterspitsmuis, bunzing, hermelijn, moerassprinkhaan en veenmol.

Vanaf de Botsholse dwarsweg, ter hoogte van de ingang van Waverhoek, wordt een toegang gecreëerd tot het moerasgebied. Dit is bedoeld voor beheer- en onderhoudsvoertuigen.

Een sifon (buis onder een andere watergang door) gaat ervoor zorgen dat het noordelijke gebied het zelfde waterpeil krijgt als de rest van het moerasgebied.



Windmolen voert water aan



Windmolen in het landschap



Ontwikkeling van inundatieriet door het verhogen van het waterpeil

Omleiden van water rondom het moerasgebied

Afdammen van de Proostdijer Dwarstocht en plaatsen bosman-windmolen

Water inlaten

Op het moment dat het regent zal het waterpeil in het gebied toenemen. Als het langere tijd droog is, zakt het waterpeil naar beneden.

Belangrijk is dat we zoet water dat van goede kwaliteit is het gebied inlaten. Met name ten oosten van het moerasgebied is dit aanwezig.

Om ervoor te zorgen dat in langdurige droge periodes het moerasgebied niet droogvalt, worden er 4 windmolentjes geplaatst die met behulp van wind water het gebied in pompen. Dit is een duurzame manier van waterbeheer dat al eeuwen lang wordt toegepast in Nederland.



De schoonheid van het moeras bewonderen

Het moerasgebied is bedoeld als voedselgebied voor moerasvogels. Om dit te kunnen bewonderen, wordt een vogelkijkplek ingericht waar vogelspotters en andere geïnteresseerden het gedrag van de moerasvogels kunnen observeren.

Men kan naar de vogelkijkplek wandelen. Om ervoor te zorgen dat vogels niet worden verstoord, wordt op verschillende plekken natuurlijke afscherming geplaatst.

Vanaf de vogelkijkplek kan diagonaal over het moerasblok worden uitgekeken. Voornamelijk de rietkragen in het gebied zorgen ervoor dat de privacy van omwonenden blijft behouden.



Verbreden van perceelsloten

Om te zorgen dat tussengelegen watergangen niet verlanden, worden twee perceelsloten verbreed. Hiermee wordt ruimte gecreëerd voor vissen en andere watergebonden dieren die in het gebied verblijven.

De breedte van de waterbodem blijft gelijk als in de huidige situatie. Alleen de oevers worden verflauwd en natuurlijk ingepast waardoor er een groter wateroppervlak ontstaat. Ook ontstaat hierdoor een grotere dynamiek aan verschillende waterdieptes zonder dat de watergang wordt verdiept.

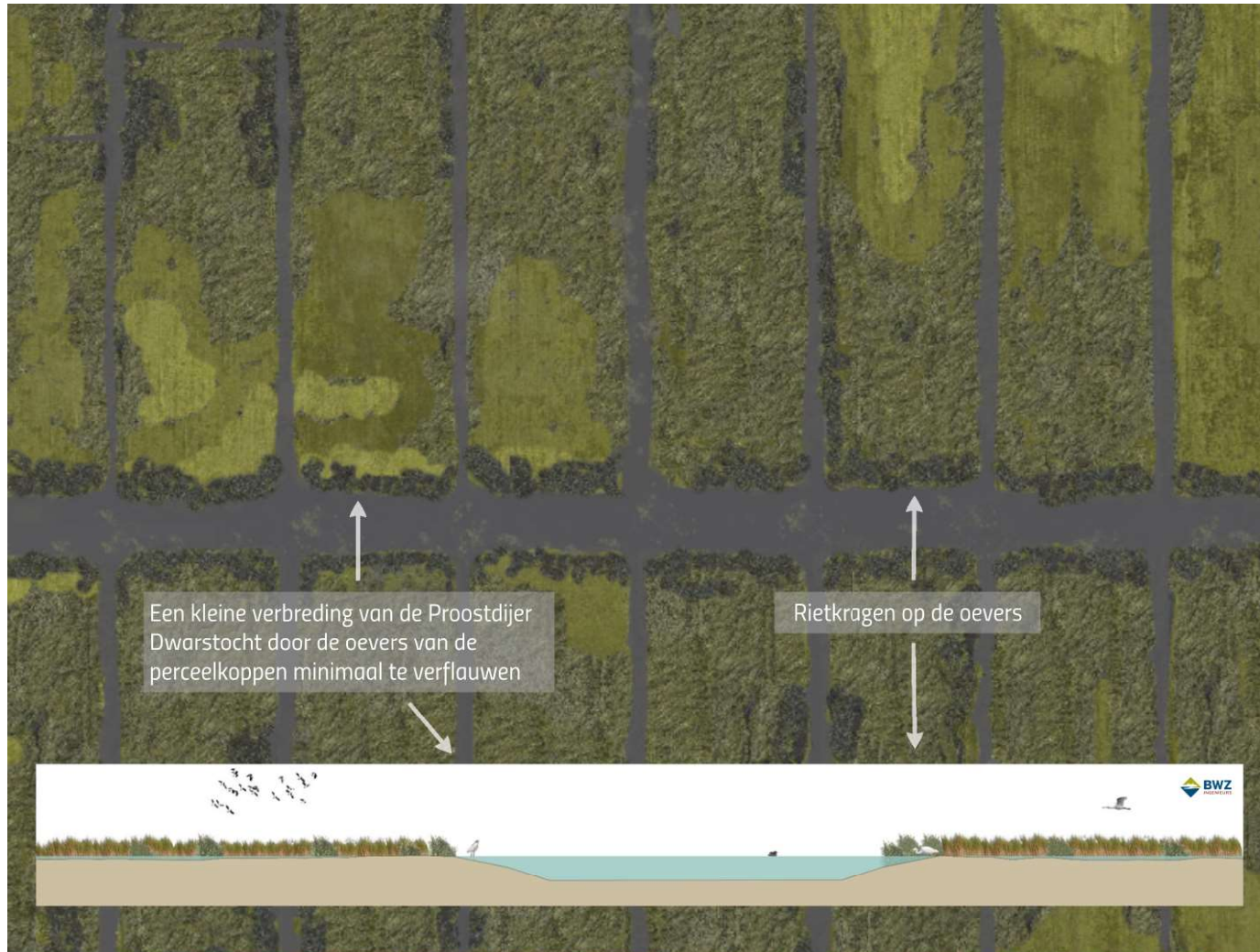
Dit biedt een goede leefomgeving voor verschillende waterorganismen die tevens als voedsel dienen voor vissen.

Proostdijer Dwarstocht als natuurlijk element in het landschap

De Proostdijer Dwarstocht stroomt van oost naar west en zorgt voor de afwatering van dit gedeelte van de polder.

Zodra het moerasblok wordt aangelegd zal de watergang zorgen voor de water aan- en afvoer van het moerasgebied. Om ervoor te zorgen dat de Proostdijer Dwarstocht ten alle tijden zichtbaar blijft in het landschap, worden de oevers van de watergang verflauwd. Hierdoor kunnen hoge rietkragen gaan groeien zodat de watergang bij hoogwater ook zichtbaar blijft.

Uiteraard kunnen moerasvogels zich hierin goed verschuilen en eventueel nestelen.



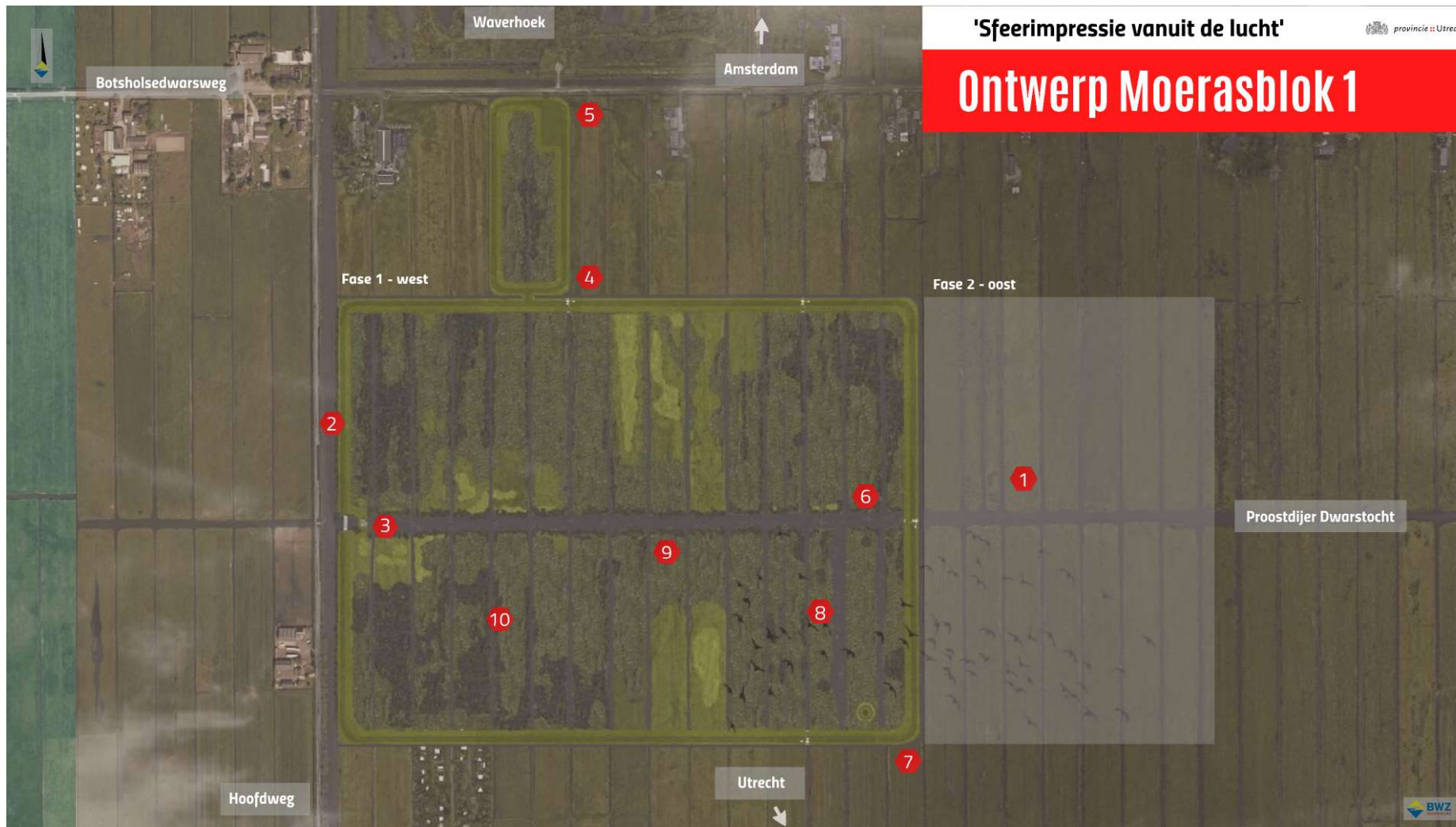


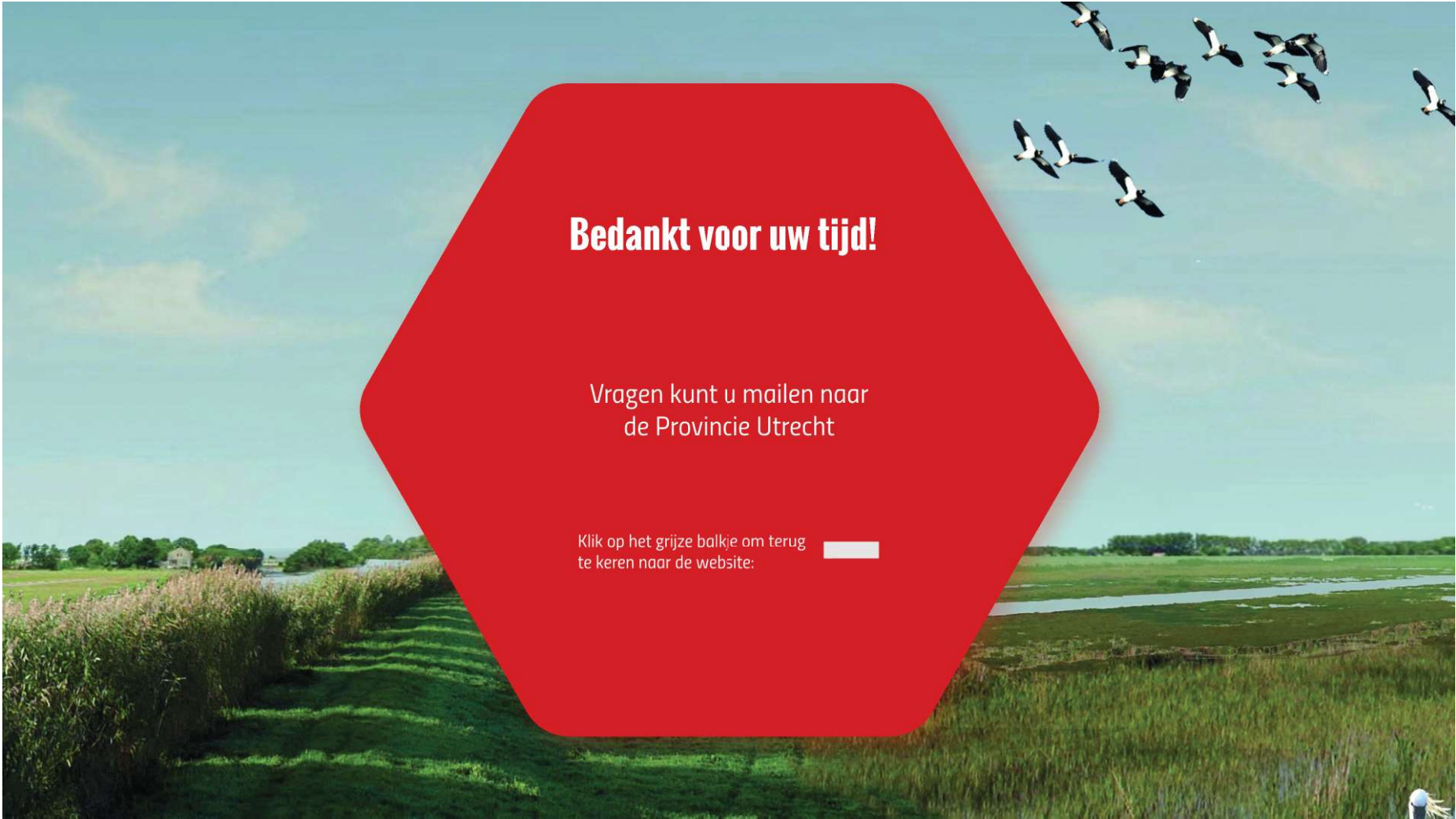
Variatie in natuur

Op de laaggelegen plekken in het moerasgebied worden tussen de perceel sloten 22 doodlopende dwarsslootjes gemaakt. Vanaf de watergang naar het midden van het perceel loopt de waterbodem op. Hierdoor ontstaat een grote variatie aan vegetatie en rieteilanden dat vooral de Roerdomp zal aantrekken.

Daarnaast bieden de dwarsslootjes ook bescherming tegen vossen en andere roofdieren. Moerasvogels kunnen zich goed verschuilen tussen de rieteilanden en roofdieren zullen minder gemakkelijk zich door het gebied kunnen verplaatsen.

Het midden van het perceel kan worden drooggezet door het waterpeil te verlagen. Hierdoor blijft het gebied bereikbaar voor beheer- en onderhoudsvoertuigen.





Bedankt voor uw tijd!

Vragen kunt u mailen naar
de Provincie Utrecht

Klik op het grijze balkje om terug
te keren naar de website:

