

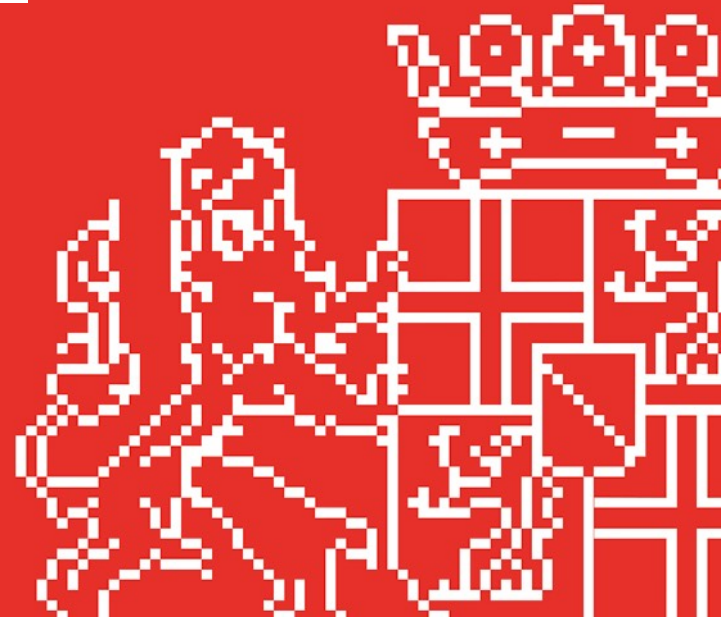


PROVINCIE ■ ■ UTRECHT

# IMPACT CORONACRISIS

## OVERZICHT ECONOMISCHE EFFECTEN

Monitor #14  
9 november 2020



In deze monitor wordt informatie samengebracht die een beeld vormt van de economische impact van de coronacrisis op korte en middellange termijn. De basis wordt gevormd door openbare informatie uit verschillende bronnen, aangevuld met signalen die door provincie Utrecht en regionale partners worden opgehaald.

De monitor pretendeert niet volledig te zijn, maar is bedoeld om een impressie te geven. De focus ligt op de economische gevolgen van coronacrisis in brede zin. De meeste gegevens in deze monitor zijn niet ouder dan een maand.

De monitor verschijnt eens per maand, of frequenter als de actualiteit daarom vraagt.

Vragen of suggesties over de inhoud?

Mail: [monique.roso@provincie-utrecht.nl](mailto:monique.roso@provincie-utrecht.nl)



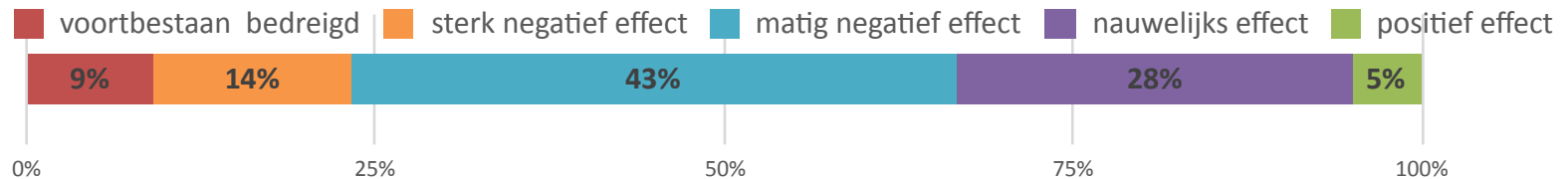


- ❖ Economische impact regio Utrecht *[geactualiseerd]*
  - Signalen vanuit het bedrijfsleven *[geactualiseerd]*
  - Gebruik van steunmaatregelen *[geactualiseerd]*
  - Arbeidsmarkt *[geactualiseerd]*
  - Prognoses en herstel *[geactualiseerd]*
- ❖ Economische impact landelijk *[geactualiseerd]*
- ❖ Economisch herstel *[geactualiseerd]*
- ❖ Economische prognoses en scenario's *[geactualiseerd]*

# **ECONOMISCHE IMPACT REGIO UTRECHT**

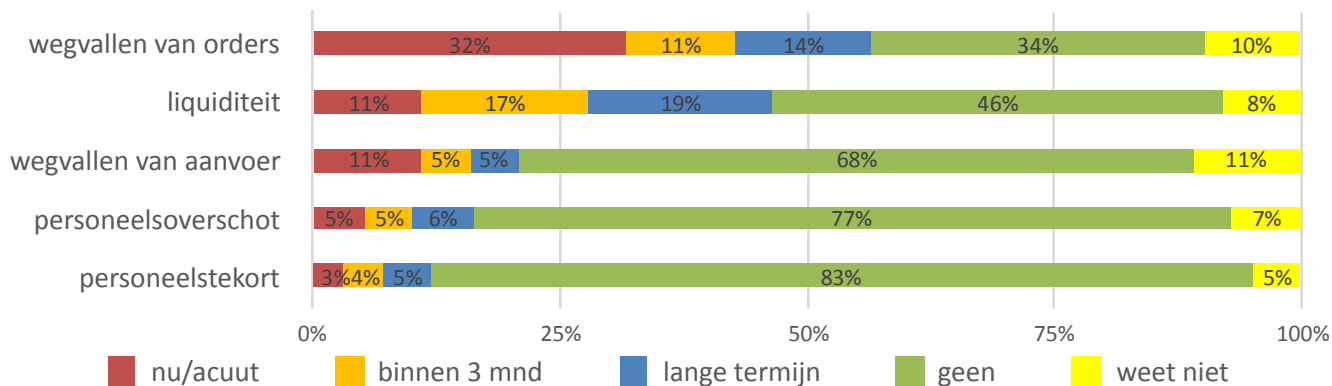
## Ondernemerspeiling regio Utrecht: kwart ondernemers in zwaar weer [7 september 2020]

- In juli werd de tweede ondernemerspeiling in de regio Utrecht gehouden. Daaraan deden meer dan 2.000 ondernemers mee.
- Van hen maakt 40% gebruik van minstens 1 landelijke steunmaatregel. Uitstel van betaling bij de Belastingdienst wordt het meest gebruikt. Van de ondernemers zegt 61% voldoende te hebben aan bestaande hulpvormen.
- Een kwart van de ondernemers houdt voorlopig vast aan voorgenomen investeringen.
- Een op de tien ondernemers geeft aan zich in de gevarenzone te bevinden. Van de ondernemers bereidt 14% zich voor op een forse reorganisatie. Daarentegen ziet 5% van de ondernemers een positief effect op het bedrijf.



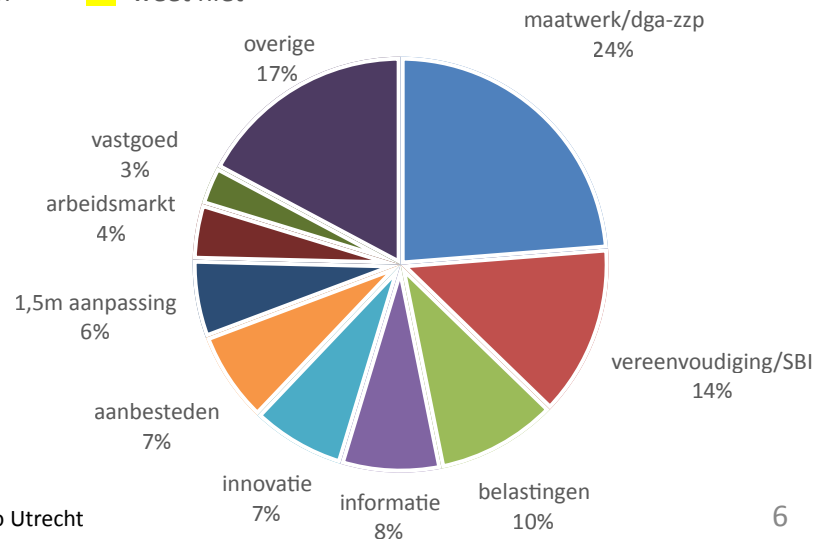
Bron: Ondernemerspeiling 2 Regio Utrecht

# Ondernemerspeiling regio Utrecht: meer sparren met collega's [7 september 2020]



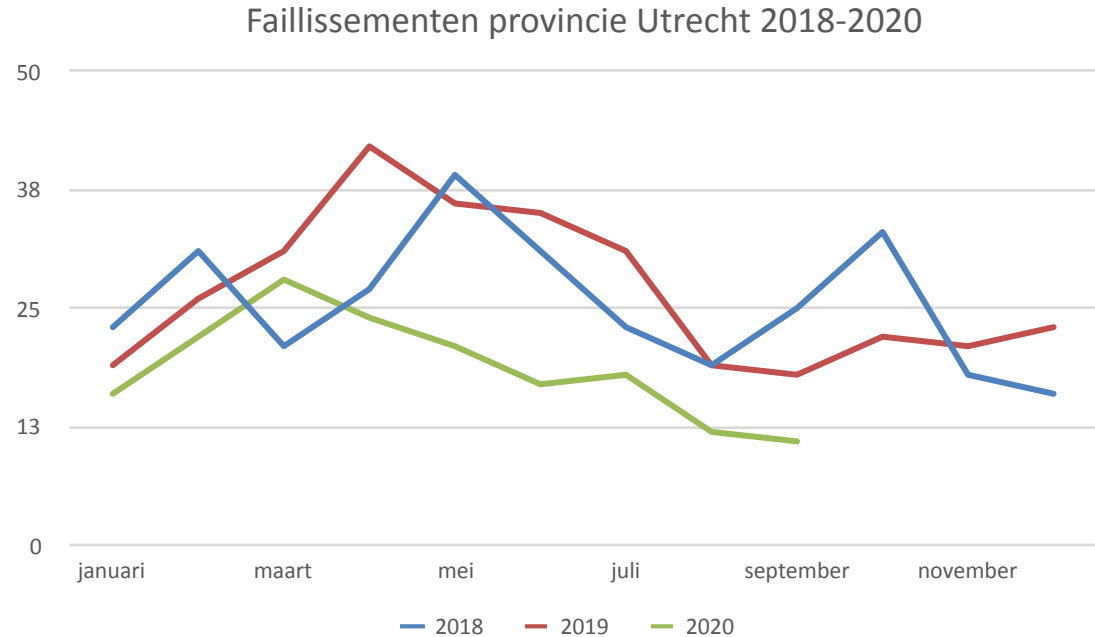
- Voor ruim 40% van de ondernemers is het wegvallen van klanten en orders binnen 3 maanden een acuut probleem.

- Bijna 500 ondernemers gaven suggesties voor extra of verbeterde ondersteuning. Vaak wordt gevraagd om meer maatwerk of juiste vereenvoudiging van regels. Ook is er behoefte aan betere informatie (over steunregelingen maar ook over coronaproof ondernemen). Ondernemers willen bovendien graag sparren met collega's over toekomstbestendige business.



## **CBS: aantal faillissementen blijft onder niveau voorgaande jaren** [12 okt 2020]

- Het aantal faillissementen van bedrijven/ eenmanszaken/instellingen in de provincie Utrecht ligt nog steeds onder het niveau van 2018 en 2019.
- In januari t/m sept 2020 gingen 169 bedrijven en instellingen failliet. In dezelfde periode in 2019 waren dat er 257, in 2018 waren dat er 239.
- Ook landelijk ligt het aantal faillissementen onder het niveau van voorgaande jaren.
- Faillissementscijfers leveren een vertraagd beeld. Het duurt minimaal 4 weken voordat een aanvraag van faillissement leidt tot een faillissementsverklaring. Ook dempen de financiële noodvoorzieningen vooralsnog het aantal faillissementen.
- Kredietverzekeraars en curatoren zien wel een stijging van faillissementen aankomen.

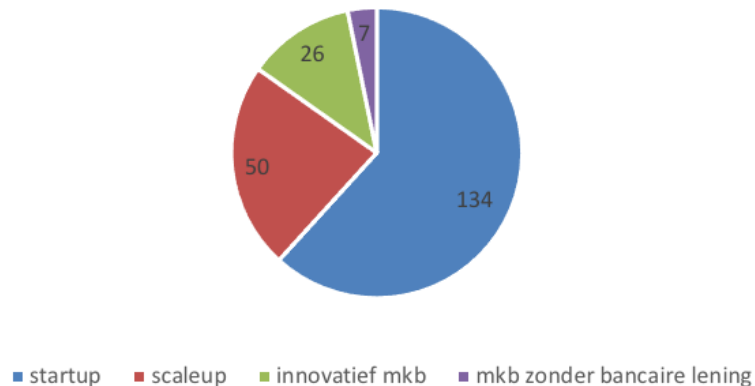


Bron: CBS

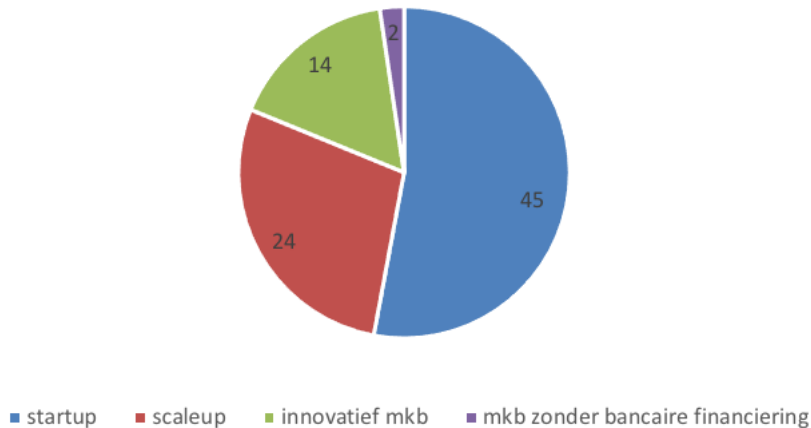
## 217 aanvragen van innovatieve bedrijven voor lening *[nieuw, 1 november 2020]*

- Voor innovatieve bedrijven (startups, scaleups en innovatief mkb) stonden twee tranches van de Corona Overbruggings Lening (COL) open.
- Vanuit de provincie Utrecht werden 217 aanvragen ingediend voor deze lening bij de Regionale Ontwikkelingsmaatschappij Regio Utrecht. De meest aanvragen, 112, kwamen van bedrijven uit gemeente Utrecht.
- Van de 217 aanvragen werden er 85 toegekend. 125 aanvragen werden afgewezen, zeven aanvragen werden doorgestuurd naar andere regionale ontwikkelingsmaatschappijen.

Aantal aanvragen naar type bedrijf



Aantal toekenningen naar type bedrijf





## ***Aantal toekenningen loonkostensteun in Utrecht bijna gehalveerd*** [7 sept 2020]

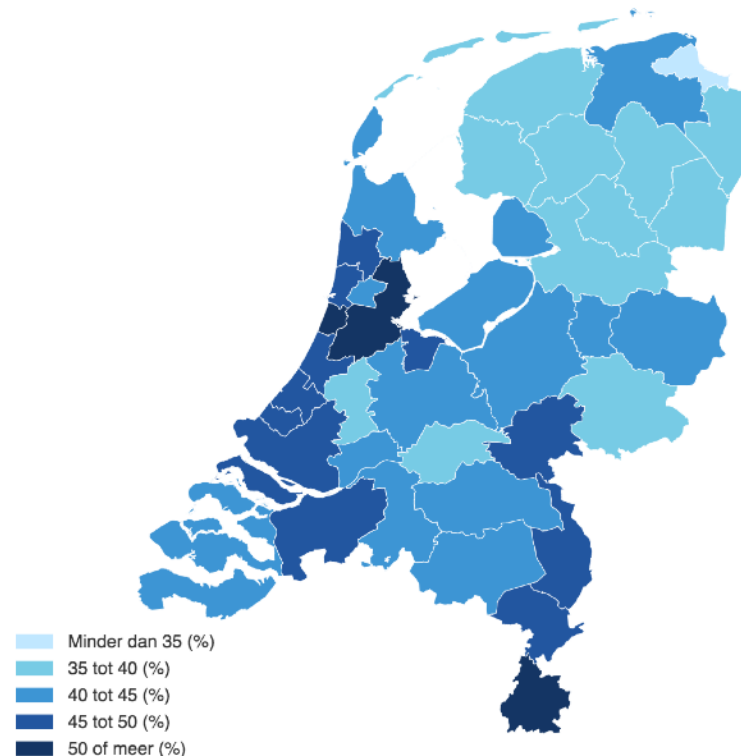
- Tot 1 september konden bedrijven met personeel een aanvraag indienen voor de tweede ronde loonkostensteun.
- Het aantal aanvragen lag in deze tweede ronde veel lager dan in de eerste ronde: 65.000 in ronde 2, tegenover 150.000 in ronde 1.
- Werkgevers die wel NOW 1.0 aanvroegen maar geen NOW 2.0, gaven aan dat het inmiddels beter gaat met het bedrijf of dat niet werd voldaan aan de voorwaarden.
- Bijna 40.000 van de toekenningen gaan naar bedrijven met minder dan 10 werknemers.

	NOW 1	NOW 1	NOW 2
	30 april	3 juni	4 sept
Amersfoort	982	1164	610
Baarn	207	241	124
Bunnik	100	124	76
Bunschoten	164	185	54
De Bilt	237	263	124
De Ronde Venen	327	380	173
Eemnes	58	76	38
Houten	278	336	176
IJsselstein	181	218	111
Leusden	156	196	106
Lopik	51	63	41
Montfoort	74	94	45
Nieuwegein	392	470	278
Oudewater	52	63	30
Renswoude	29	41	32
Rhenen	92	109	72
Soest	301	364	171
Stichtse Vecht	331	396	192
Utrecht	2.339	2.717	1.600
Utrechtse Heuvelrug	271	314	165
Veenendaal	413	497	252
Vijfheerenlanden	117	147	81
Wijk bij Duurstede	92	107	63
Woerden	381	469	262
Woudenberg	52	61	39

## Bedrijven Utrecht: matig gebruik van steunmaatregelen [2 okt 2020]

- Van de bedrijven met 2 of meer medewerkers in de provincie maakt 44% [gebruik](#) van één of meer landelijke steunmaatregelen. Dat ligt iets onder het landelijk gemiddelde.
- In de gemeente Utrecht maakt 50% van de bedrijven gebruik van steunmaatregelen. Dat is lager dan in Rotterdam en Amsterdam.
- Het CBS [berekende](#) dat landelijk 2,6 mln werknemers onder de loonkostenmaatregel (NOW1+2) vallen. In de horeca was 85% van de banen bij een NOW-uitkering betrokken, in cultuur, sport en recreatie 76%, en in overige zakelijke diensten 57% (voornamelijk uitzendbureaus).
- Bij de bedrijven die NOW-steun ontvingen, verdwenen tussen februari en juni 181.000 banen.

Bedrijven1 met minstens 1 steunmaatregel, 31 augustus 2020



Bron: CBS, RVO, Belastingdienst, UWV, Techleap.nl, Qredits

1) Vestigingen met 2 of meer werkzame personen

## Regionale arbeidsmarkt: verdere daling aantal WW-uitkeringen [15 okt 2020]

- In de provincie Utrecht **daalde** het aantal **lopende** WW-uitkeringen in september 2020 met 3,2% ten opzichte van een maand eerder (van 20.700 naar 20.000).
- De **instroom** in de WW blijft stijgen, maar steeds minder snel. In april was sprake van een piek (4.500 nieuwe WW-uitkeringen in de provincie). Die instroom is in september meer dan gehalveerd.
- Het aantal WW'ers ligt 17% hoger dan een jaar eerder.

	totaal aantal WW-uitkeringen (lopend)		nieuwe WW-uitkeringen (instroom)	
	sept 2020 tov aug 2020	sept 2020 tov sept 2019	sept 2020	aug 2020
<b>Nederland</b>	-4,5%	+19,3%	24.700	28.400
<b>provincie Utrecht</b>	-3,2%	+16,8%	1.700	2.200
<b>arbeidsmarktregio midden-Utrecht</b>	-3,5%	+17,5%	1.100	1.500
<b>arbeidsmarktregio Amersfoort</b>	-2,5%	+14,4%	400	500
<b>arbeidsmarktregio FoodValley</b>	-2,9%	+14,9%	400	400
<b>arbeidsmarktregio Gooi + Vechtstreek</b>	-2,9%	+21,7%	400	400
<b>arbeidsmarktregio groot-Amsterdam</b>	-4,3%	+40,0%	2.800	3.000

Bron: UWV

*Het aantal lopende uitkeringen is het saldo van het aantal nieuwe en het aantal beëindigde uitkeringen, plus de uitkeringen die doorliepen in september.*

*De tabel geeft alle vijf de arbeidsmarktregio's weer die Utrechtse gemeenten omvatten.*

## Regionale arbeidsmarkt: minder jongere WW'ers [15 okt 2020]

- Er stromen vaker mensen met een lang (en vaak vast) dienstverband de WW in. Het aantal WW'ers met een langer lopende uitkering (6-12 mnd verstreken) groeit. Het aantal mensen met een kortlopende uitkering daalt daarentegen (<6 mnd verstreken). Ze verdwijnen langzaam uit de WW-cijfers omdat hun WW-uitkering is afgelopen. Het betreft hier meest mensen met een flexibel contract en een kortlopende uitkering.
- De uitstroom uit de WW door werkhervatting is in 2020 teruggelopen ten opzichte van 2019. In de provincie stroomden 5.000 WW'ers sinds januari 2020 door naar werk, tegenover 6.600 in dezelfde periode vorig jaar.

Lopende WW-uitkeringen sept 2020 (tussen haakjes: aug 2020)	jonger dan 27 jr	27-50 jaar	50 jr of ouder
<b>Nederland</b>	31.000 (36.300)	138.400 (143.800)	109.000 (111.600)
<b>provincie Utrecht</b>	2.100 (2.400)	10.300 (10.600)	7.600 (7.700)

Lopende WW-uitkeringen sept 2020 (tussen haakjes: aug 2020)	Uitkeringsduur 0-6mnd	Uitkeringsduur 6-12 mnd	Uitkeringsduur > 1jr
<b>Nederland</b>	173.700 (188.800)	59.400 (57.400)	45.400 (45.500)
<b>provincie Utrecht</b>	12.400 (13.200)	4.400 (4.200)	3.300 (3.300)

Bron: UWV

# **ECONOMISCHE IMPACT REGIO UTRECHT - PROGNOSES**

## Economische krimp lijkt ook voor Utrecht reëel in 2020 én 2021 *[geactualiseerd, 5 nov 2020]*

Bron: Panteia i.o.v. KIM	2020		2021		2022-2025 (gemiddeld/jr)	
	Utrecht	Nederland	Utrecht	Nederland	Utrecht	Nederland
Basisraming	-4,5%	-5%	+3,75%	+3,5%	+1,75%	+1,5%
Diep dal-scenario	-5,75%	-6,25%	-2,75%	-2,75%	+2,25%	+2,25%

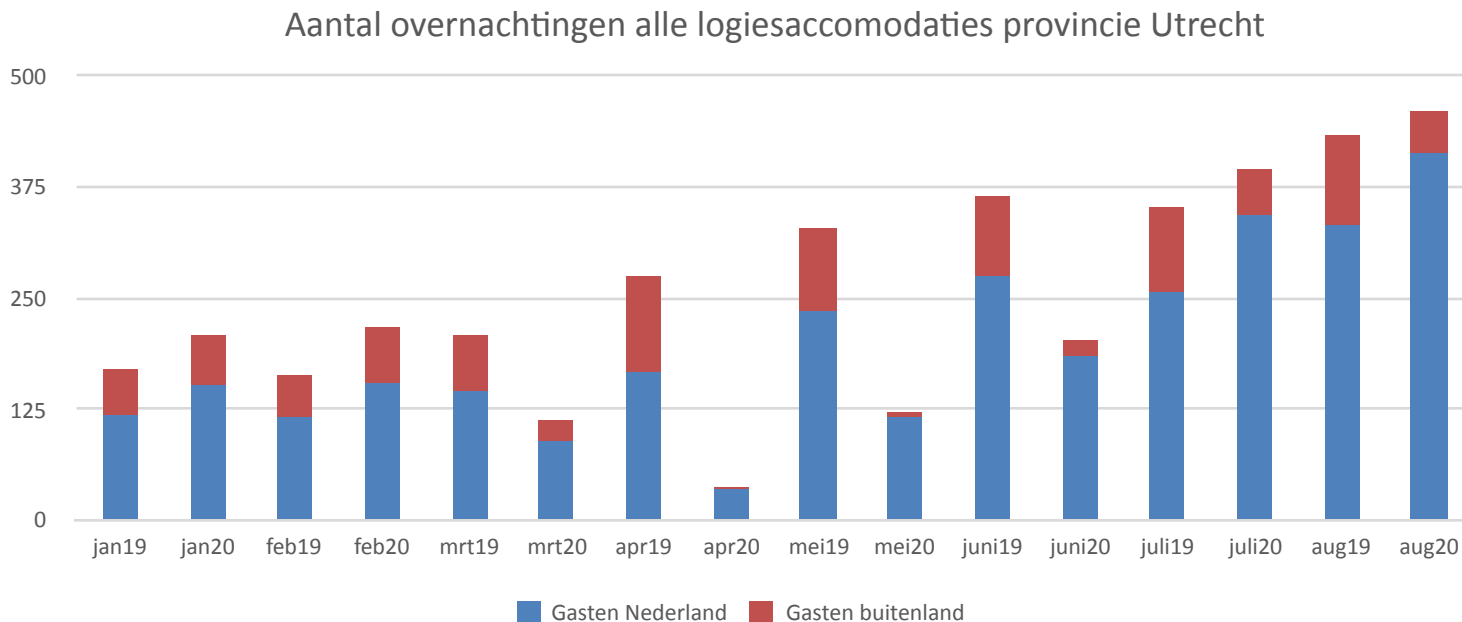
- Onderzoeksbureau Panteia [rekende](#) voor het Kennisinstituut Mobiliteit de Macro Economische Verkenningen en Middellange Termijn Verkenning van het Centraal Planbureau door op regionaal en sectoraal niveau.
- In de basisraming krimpen in 2020 alle sectoren met uitzondering van de zorg. In 2021 veren alle sectoren weer op (met de grootste groei voor de zorg). In het diepdal-scenario blijft herstel in 2021 op vrijwel alle fronten achter: alle sectoren blijven krimpen (zorg uitgezonderd), maar iets minder sterk dan in 2020. Alleen in bouw en vastgoed verdiept de krimp zich.
- Economische prognoses zijn onder de huidige omstandigheden met veel meer onzekerheden omkleed dan gebruikelijk.

*De Macro Economische Verkenningen (MEV) en de Middellange Termijn Verkenning (MLT) van het CPB (15 sept) vormen de basis voor de berekening van deze regionale en sectorale effecten. Nu we in een 2e coronagolf met gedeeltelijke lockdown zijn beland, worden basisscenario's steeds minder reëel. Het diepdal-scenario is in de MLT gebruikt voor de prognose tot 2025 en hanteert hetzelfde uitgangspunt als het 2e golfscenario voor de korte termijn uit de MEV: gedeeltelijke sluiting van de economie. Eind november publiceert het CPB nieuwe landelijke ramingen. Op pagina 29 zijn de actuele kortetermijn-prognoses voor Nederland opgenomen.*

# **ECONOMISCHE IMPACT REGIO UTRECHT - HERSTEL**

## Overnachtingen in Utrechtse accommodaties boven niveau 2019 *[nieuw, 2 nov 2020]*

- Dit voorjaar daalde het aantal overnachtingen in Utrechtse accommodaties dramatisch door de eerste lockdown.
- In juli en augustus steeg het aantal overnachtingen echter tot boven het niveau een jaar eerder, vooral door toename van het aantal Nederlandse gasten.

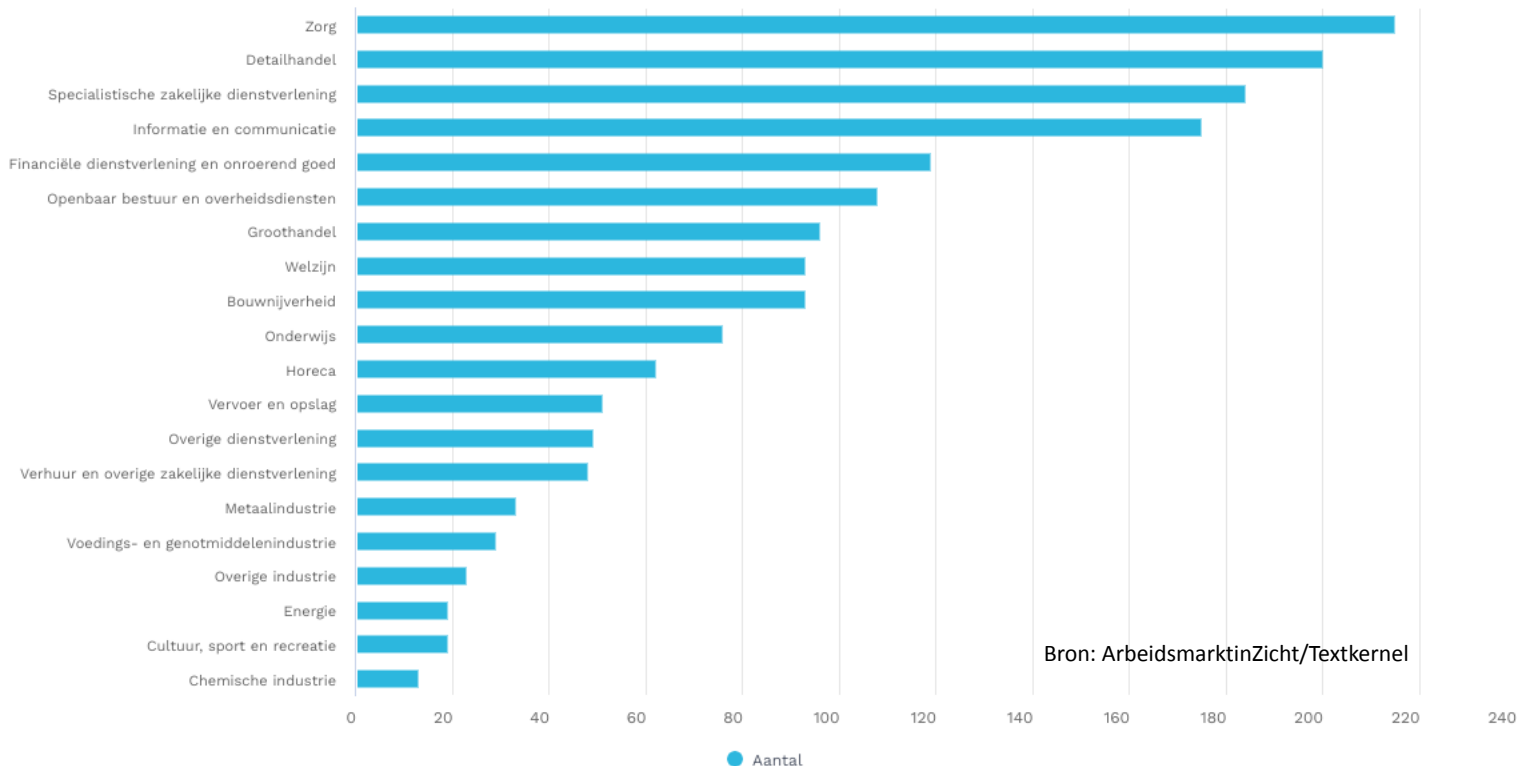


Bron: CBS



# Vacaturegraad lijkt te herstellen, gespecialiseerd personeel nog steeds gevraagd

- Het aantal online vacatures ligt nagenoeg op pre-corona-niveau.
- De specialistische zakelijke diensten (w.o. accountancy, ICT, financiële diensten) bieden de meeste vacatures, gevolgd door zorg en retail.



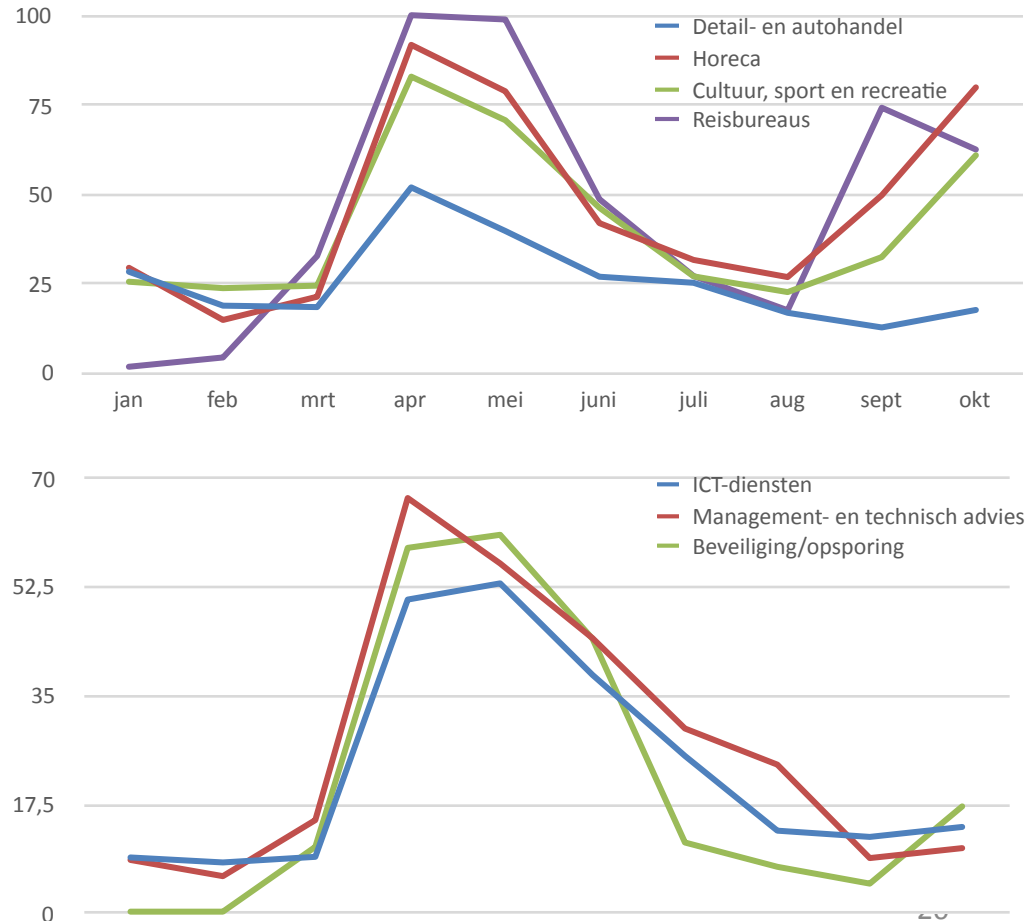
## ***Ondersteuning voor het regionale bedrijfsleven***

- via Utrecht Region Economische Corona Alliantie (URECA)): aanbod van o.a. specialisten finance, IT, marketing om collega-ondernemers gratis of tegen verlaagd tarief verder te helpen. Partners in URECA: o.a. Rabobank, PwC, VNO-NCW provincie Utrecht, MKB Nederland regio Midden, provincie en gemeente Utrecht en Economic Board Utrecht. Contact via [mailureca@economicboardutrecht.nl](mailto:mailureca@economicboardutrecht.nl)
- Via URECA zijn inmiddels meer dan 100 ondernemers uit de regio geholpen.
- Er is een groeiende behoefte aan mediation, o.a. tussen huurders en verhuurders maar ook tussen ondernemer en gemeente.
- Loketten en informatie kunnen voor ondernemers beter vindbaar en ontsloten worden.
- Steeds meer ondernemers hebben vragen over de toekomstbestendigheid van hun bedrijfsmodel. **Via URECA zijn vouchers beschikbaar voor ondernemers die hun verdienmodel voor de langere termijn tegen het licht willen houden.**
- **Het programma [Nu Digitaal](#) biedt MKB'ers in de provincie hulp bij digitalisering van hun bedrijfsactiviteiten.**
- Steeds meer zzp'ers oriënteren zich op een nieuw beroepsperspectief en willen informatie over omscholing.
- **Via het Servicepunt Techniek Utrecht, Amersfoort en Gooi en Vechtstreek ([sptmidden.nl](http://sptmidden.nl)) zijn vouchers beschikbaar voor mensen die zich op een baan in de techniek willen (her)oriënteren.**
- Helpdesk voor ondernemers door studenten van businessuniversiteit Nyenrode: [thefac.nl](http://thefac.nl)
- Platform [zzphelpt.nl](http://zzphelpt.nl) matcht vragers uit het MKB en aanbieders (zzp'ers in HR, IT, finance, sales, marketing)

# **ECONOMISCHE IMPACT LANDELIJK**

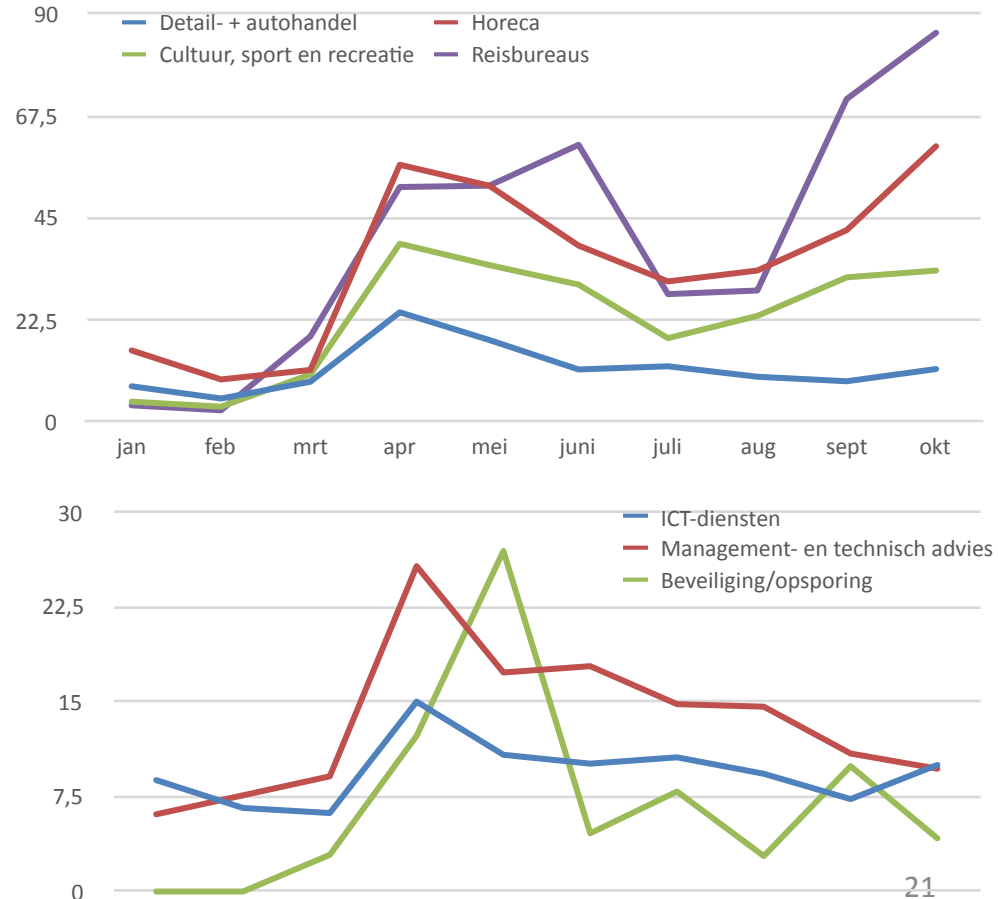
## **CBS: Sterkste omzetsdaling verwacht bij horeca, reisbureaus en cultuur** [nieuw, 29 okt 2020]

- In de jongste [conjunctuurenquête](#) van het CBS, KvK en ondernemersorganisaties is onder meer gevraagd naar de omzetverwachtingen voor de komende drie maanden.
- Het percentage ondernemers in horeca, reisbranche en cultuur, sport en recreatie dat een omzetsdaling verwacht, ligt tussen 60 en 80%. De detailhandel steekt daar optimistisch bij af.
- In de zakelijke dienstverlening zijn ondernemers aanmerkelijk minder somber. Toch is hier wel een stijgende trend waar te nemen: 1 op de 10 ondernemers in management- en technisch advies voorziet een omzetsdaling, en datzelfde geldt voor 1 op de 7 ondernemers in de ICT.



## CBS: Reisbureaus gaan personeelsbestand drastisch saneren *[nieuw, 29 okt 2020]*

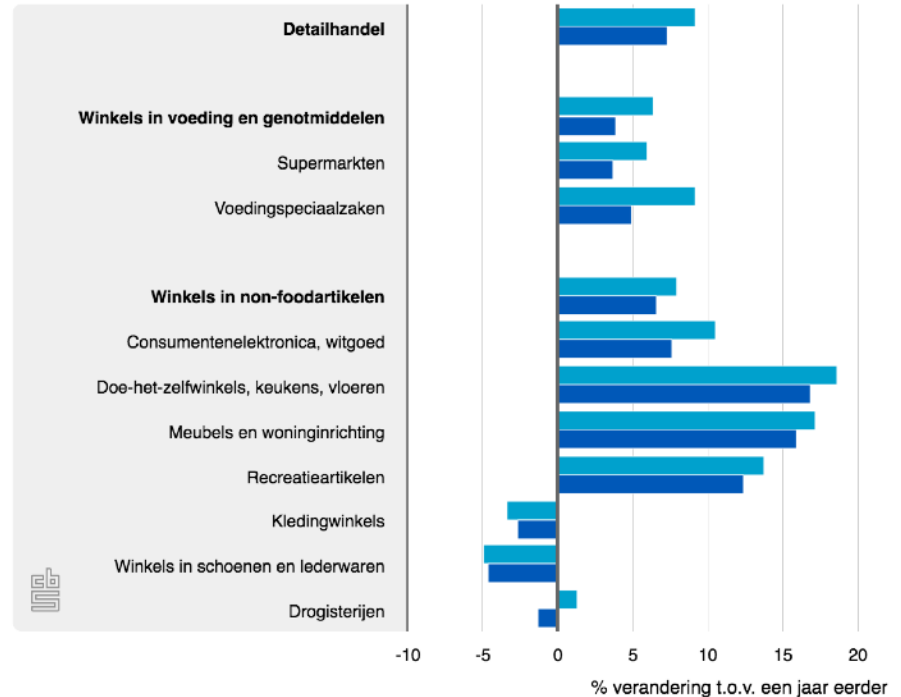
- In de [conjunctuurenquête](#) wordt ook gevraagd naar de verwachtingen t.a.v. de personeelsomvang.
- Het zijn met name reisbureaus die komende drie maanden gaan snijden in het personeelsbestand. De enquête werd afgenomen voor de afkondiging van de recente lockdown (13 okt) en de aanscherping van buitenlands reisadvies (3 nov); het lijkt logisch dat hierdoor de voorgenomen krimp wordt versneld. Ook in de horeca gaat de personeelskrimp door.
- In de zakelijke diensten zien we, ondanks de versnelde digitalisering, dat 10% van de ICT-ondernemers overweegt om personeel te laten vertrekken.



## CBS: Omzetontwikkeling onderdelen detailhandel verschillen sterk *[nieuw, 3 nov 2020]*

- De [omzetten](#) in de verschillende bedrijfstakken van de detailhandel laten een sterk uiteenlopend beeld zien. In het derde kwartaal van 2020 lag de omzet in de supermarkten (+6%) en in de speciaalzaken (+9%) fors hoger dan in dezelfde periode een jaar eerder.
- Consumentenbestedingen vinden ook hun weg naar bouwmarkten (+19%), woninginrichting (+17%), sport- en outdoorartikelen (+14%) en electronica (11%).
- Uitgaven aan kleding (-3%) en schoenen (-5%) lopen echter terug. In het tweede kwartaal was deze krimp sterker door de lockdown.

### omzet detailhandel naar bedrijfstak, 3e kwartaal 2020



Omzet Volume

1) excl. apotheken en tankstations  
\* voorlopige cijfers

Bron: CBS

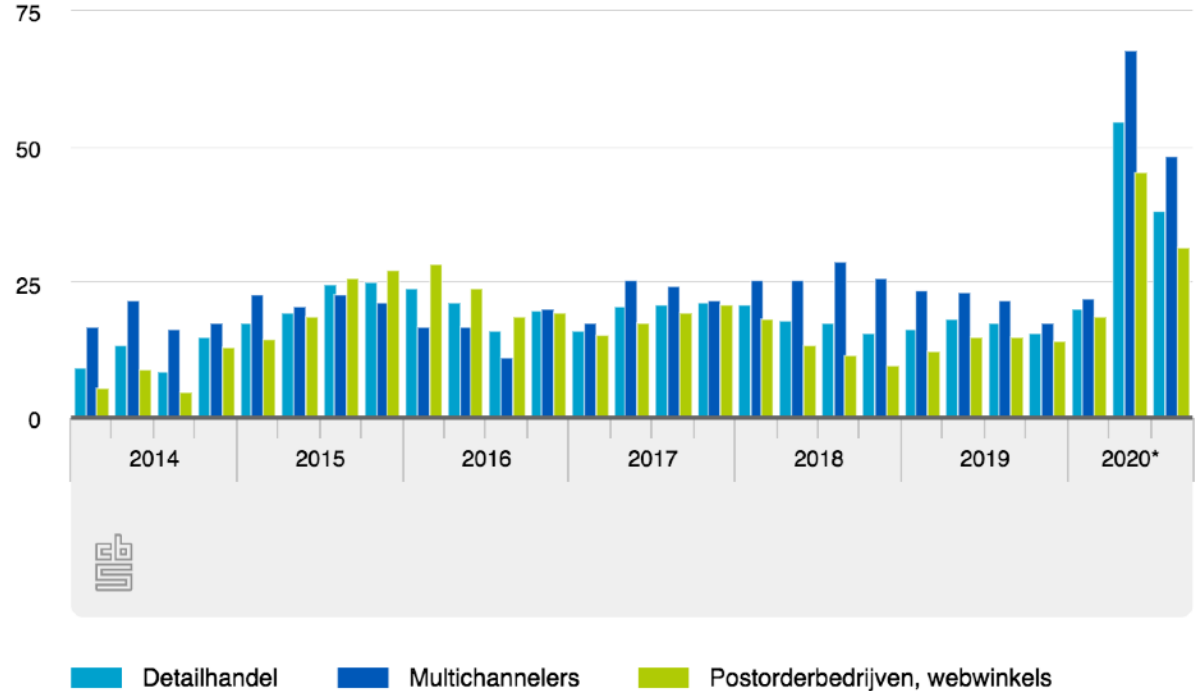
Koopdaggecorrigeerd, verschil weergegeven t.o.v. Q3 2019

## CBS: Omzetgroei online vooral bij combinatie fysieke en digitale winkel [nieuw, 3 nov 2020]

- De [omzetten](#) via internet lagen in het derde kwartaal 38% hoger dan in Q3 in 2019. In Q2 lagen de internetverkopen zelfs 55% hoger dan een jaar eerder.
- Hoe belangrijk de combinatie van een fysieke en online winkel is, blijkt uit het verschil tussen zuivere webwinkels en zogeheten multichannelers: de laatste categorie pluste in Q3 48%, bij webwinkels groeide de omzet met 32%. In Q2 groeide de omzet bij multichannelers met 68%, bij webwinkels met 45%.

### Omzet internetverkopen detailhandel1)

% verandering t.o.v. een jaar eerder



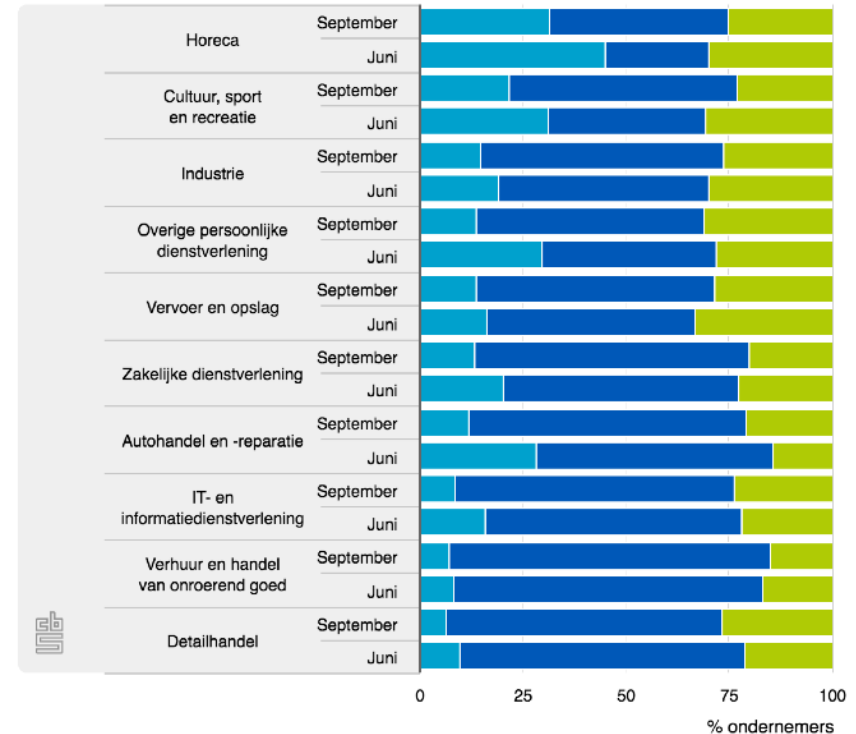
1)excl. apotheken en tankstations

\* voorlopige cijfers

## CBS: Ondernemers hebben iets meer vertrouwen in voortbestaan bedrijf [5 okt 2020]

- Het aantal ondernemers dat erop vertrouwt het nog minstens een jaar vol te kunnen houden, is in september gegroeid ten opzichte van juni.
- Om te overleven, hebben veel ondernemers wel afscheid genomen van flexibel inzetbare medewerkers, blijkt uit [onderzoek](#) van het CBS.
- Tussen bedrijfstakken bestaan grote verschillen. Van post- en koeriersbedrijven verwacht 84% nog een jaar te kunnen overleven. In de luchtvaart weet 97% het eenvoudigweg niet. In de basismetaal- en autoproductie verwacht 23% een jaar te overleven, in de farmaceutische industrie 88%.
- In de horeca klimt het vertrouwen langzaam, maar blijft die met 43% overlevingskans relatief laag.

Voortbestaan bedrijf bij aanhoudende coronacrisis



■ Maximaal 12 maanden    ■ Langer dan 12 maanden  
■ Dat is niet te zeggen



# **ECONOMISCH HERSTEL**

# Extra noodpakket voor ondernemers en werknemers *[nieuw, 27 okt 2020]*

- In verband met de tijdelijke lockdown per 13 oktober zijn extra maatregelen ingevoerd. Het gaat o.a. om:
- De TVL (tegemoetkoming vaste lasten) wordt gedurende Q4 toegankelijk **voor alle bedrijfstakken**. Tot nu toe was de zogeheten SBI-code (bedrijfsindeling) doorslaggevend.
- Horeca-ondernemers kunnen eenmalig een extra subsidie aanvragen van 2,75% van de omzetsderving.
- Ondernemers in de evenementensector kunnen in Q4 de zomerperiode gebruiken als referentieperiode voor de TVL.
- Er wordt versneld gewerkt aan het zogeheten 'time-out-arrangement' waarmee ondernemingen tijdelijk kunnen worden stilgelegd in plaats van failliet te gaan.
- Onderzocht wordt hoe werknemers uit sectoren waar tijdelijk veel minder werk is, kunnen worden ingezet in sectoren waar veel vraag is (bv. zorg, onderwijs, kinderopvang, toezicht)
- Eerder was al bepaald dat de termijn voor terugbetaling aan de Belastingdienst (bij verleend uitstel) pas ingaat op 1 juli 2021 en wordt verlengd van 24 naar 36 maanden.

## Steun- en herstelpakket voor economie en arbeidsmarkt

Ondernemers en werknemers krijgen voor langere tijd meer duidelijkheid over financiële ondersteuning. Economische groei wordt gestimuleerd en waar nodig worden mensen geholpen richting nieuw werk.

### Financiële regelingen vanaf 1 oktober 2020

<b>Noodmaatregel Overbrugging voor Werkgelegenheid (NOW)</b>  <ul style="list-style-type: none"><li>• Verlengd tot en met 30 juni 2021 (3 tijdvakken van 3 maanden)</li><li>• Aanvragen per medio november</li><li>• Voorwaarden zijn gewijzigd</li></ul>	<b>Tijdelijke overbruggingsregeling zelfstandig ondernemers (Tozo)</b>  <ul style="list-style-type: none"><li>• Verlengd tot en met 30 juni 2021</li><li>• Aanvragen per oktober, exacte datum afhankelijk van gemeente</li><li>• Voorwaarden zijn gewijzigd</li></ul>	<b>Tegemoetkoming Vaste Lasten (TVL)</b>  <ul style="list-style-type: none"><li>• Verlengd tot en met 30 juni 2021 (3 tijdvakken van 3 maanden)</li><li>• Aanvragen per 1 oktober 2020</li><li>• Voorwaarden zijn gewijzigd</li></ul>
<b>NL leert door</b>  <ul style="list-style-type: none"><li>• Lopende regeling</li><li>• Aanvragen per direct</li><li>• Kosteloze ontwikkeladviezen en (online) scholing</li></ul>	<b>Coronakrediet en garanties</b>  <ul style="list-style-type: none"><li>• Borgstelling MKB-kredieten (BMKB)</li><li>• Garantie Ondernemingsfinanciering (GO)</li><li>• Klein Krediet Corona (KKC)</li><li>• Oredis</li></ul>	<b>Belastingmaatregelen</b>  <ul style="list-style-type: none"><li>• Aanvraag uitstel betaling tot 1 oktober 2020</li><li>• Ufstel (oort uitelk) 4/m 31 december 2020</li><li>• Verlagng Invorderngsrente 4/m 31 december 2021</li><li>• Ruime betalngsregeling (2 jaar) vanaf 1 januar 2021</li></ul>

### Aanvullende steun bij noodzakelijke aanpassingen

<b>Sociale ondersteuning</b>  <ul style="list-style-type: none"><li>• Goede begeleiding van werk(loosheid) naar werk</li><li>• Mogelkheden tot om- en bijscholing</li><li>• Tegengaan van armoede en problematische schulden</li><li>• Aanpakken van jeugdwerkloosheid</li></ul>	<b>Investeringsmaatregelen</b>  <ul style="list-style-type: none"><li>• Investeren in o.a. infrastructuur naar voren halen</li><li>• Investeren in een nationale scale-up-faciliteit</li><li>• Reservering voor participatie in privaat fonds om (mid)d/ grote bedrijven te hercapitaliseren</li><li>• Versterken fondsvormogen van de Regionale Ontwikkelingsmaatschappijen voor innovatie/mkb</li><li>• Meer cofinanciering van EU-programma's t.b.v. Nederlandse ondernemers</li></ul>
--	---

# Crisis- en herstelpakket: maatregelen verlengd tot 1 juli 2021

- De steunmaatregelen NOW (dekking loonkosten), TVL (dekking vaste lasten) en TOZO (steun zelfstandigen) worden verlengd tot 1 juli 2021.
- Wel worden de intredingseisen voor NOW en TVL stapsgewijs (per 1 okt, per 1 jan, per 1 april) aangescherpt. Bedrijven worden op die manier aangezet hun bedrijf meer toekomstbestendig te maken. Voor TOZO geldt dat tot 1 april 2021 de vermogenstoets niet wordt toegepast.
- Er wordt €1,4mrd uitgetrokken voor versterking van de arbeidsmarkt. Dat is bedoeld voor begeleiding naar werk, (om)scholing, bestrijding van (jeugd)werkloosheid en van schulden.

## Steun- en herstelpakket voor economie en arbeidsmarkt

Ondernemers en werkenden krijgen voor langere tijd meer duidelijkheid over financiële ondersteuning. Economische groei wordt gestimuleerd en waar nodig worden mensen geholpen richting nieuw werk.

### Financiële regelingen vanaf 1 oktober 2020

#### Noodmaatregel Overbrugging voor Werkgelegenheid (NOW)



- Verlengd tot en met 30 juni 2021 (3 tijdvakken van 3 maanden)
- Aanvragen per medio november
- Voorwaarden zijn gewijzigd

#### Tijdelijke overbruggings-regeling zelfstandig ondernemers (Tozo)



- Verlengd tot en met 30 juni 2021
- Aanvragen per oktober, exacte datum afhankelijk van gemeente
- Voorwaarden zijn gewijzigd

#### Tegemoetkoming Vaste Lasten (TVL)



- Verlengd tot en met 30 juni 2021 (3 tijdvakken van 3 maanden)
- Aanvragen per 1 oktober 2020
- Voorwaarden zijn gewijzigd

#### NL leert door



- Lopende regeling
- Aanvragen per direct
- Kosteloze ontwikkeladviezen en (online) scholing

#### Coronakrediet en garanties



- Borgstelling MKB-kredieten (BMKB)
- Garantie Ondernemingsfinanciering (GO)
- Klein Krediet Corona (KKC)
- Qredits

#### Belastingmaatregelen



- Aanvraag uitstel betaling tot 1 oktober 2020
- Uitstel loopt uiterlijk t/m 31 december 2020
- Verlaging invorderingsrente t/m 31 december 2021
- Ruime betalingsregeling (2 jaar) vanaf 1 januari 2021

### Aanvullende steun bij noodzakelijke aanpassingen

#### Sociale ondersteuning



- Goede begeleiding van werk(loosheid) naar werk
- Mogelijkheden tot om- en bijscholing
- Tegengaan van armoede en problematische schulden
- Aanpakken van jeugdwerkloosheid

#### Investeringsmaatregelen



- Investeren in o.a. infrastructuur naar voren halen
- Investeren in een nationale scale-up-faciliteit
- Reservering voor participatie in privaat fonds om (middel)grote bedrijven te herkapitaliseren
- Versterken fondsvermogen van de Regionale Ontwikkelingsmaatschappijen voor innovatief mkb
- Meer cofinanciering van EU-programma's t.b.v. Nederlandse ondernemers

# PROGNOSES EN SCENARIO'S

## EU: krimp uit 2020 pas in 2023 weer ingelopen *[geactualiseerd, 5 november 2020]*

Prognoses	Economische groei		Werkloosheid	
	2020	2021	2020	2021
Macro Econ Verkenningen (CPB, 15/9) basisscenario	-5%	+3,5%	4,3%	5,9%
Macro Econ Verkenningen (CPB, 15/9) 2 <sup>e</sup> golf scenario	-6,1%	-2,8%	4,4%	8,5%
ABN Amro (24 sept)	-5,2%	+2,4%	4,4%	7,2%
ING (15 oktober)	-5,1%	+2,9%		
Rabobank (23 okt)	-5,7%	+1,7%		
EU (5 nov)	-5,3%	+2,2%	4,4%	6,4%

- De [basisprognose](#) die CPB op Prinsjesdag presenteerde, is achterhaald nu we in een tweede coronagolf zijn beland.
- De nieuwe economische prognose van de [EU](#) duidt op een beperktere krimp van de Nederlandse economie vergeleken met andere landen, maar ook een beperkter herstel in daaropvolgende jaren (+2,2 in 2021, +1,9% in 2022).