

November 2019 | terug- en vooruitblik PARK

Terugblik (en vooruitblik) op het functioneren als
Provinciaal Adviseur Ruimtelijke Kwaliteit (PARK),
provincie Utrecht 2016 - 2019
Paul Roncken

6 november 2019

Geachte leden van GS en PS,



Graag neem ik jullie mee in een terugblik op mijn rol als PARK* in de afgelopen vier jaar. Aanleiding is het voornemen om mijn aanstelling te verlengen, daarom sluit ik af met een vooruitblik.

Beschrijving van werkresultaat

Zoals beloofd in het meerjarenprogramma uit 2016 heb ik mij in de afgelopen vier jaar in een vijftal thema's[†] verdiept die relevant zijn voor de ruimtelijke kwaliteit van de provincie Utrecht. Deze thema's vormden het 'ongevraagd' deel van mijn advisering. Daarnaast ben ik in een beperkt aantal gevallen direct om advies gevraagd. Ongeveer een kwart van mijn tijd heb ik besteed als aangewezen vertegenwoordiger in verschillende kwaliteitsteams (Q-teams[‡]). Een kleiner deel heb ik besteed aan bijdragen op congressen, symposia, denksessies en bijeenkomsten.

Ongeveer de helft van het gedocumenteerde deel van mijn werk heeft de vorm van een advies gekregen aan GS en PS, de andere helft had een vrijblijvender karakter in de vorm van een nieuwsbrief, podcasts, een ontwerpend onderzoek of een dag van de ruimtelijke kwaliteit/landschapscafé. Vrijwel alle documentatie is publiekelijk gemaakt via een website van de provincie[§].

Het werkbudget van 45.000 euro per jaar heb ik deels besteed aan het inhuren van ontwerpondersteuning (Ymkje van de Witte, 1 dag in de week). Het andere deel heb ik gebruikt om ontwerpend onderzoek uit te laten voeren door externe ontwerp bureaus en/of -opleidingen. Veel van deze onderzoeken zijn in samenwerking met andere provinciale programma's en teams binnen de provincie begeleid, zodat de totale opdracht vergroot kon worden. Ook kon hiermee de doorwerking van mijn adviezen naar provinciale teams worden vergroot. Een bijgeleverde poster geeft een overzicht van de resultaten binnen de termijn 2016-2019.

* Recent is de aanduiding van de onafhankelijk adviseur ruimtelijke kwaliteit (ARK) aangepast naar het acroniem PARK, conform de landelijke aanduiding van de functie en gehanteerd door de provincies Noord- en Zuid-Holland.

† De vijf thema's zijn in de afgelopen drie jaar uitgewerkt in vijf adviestrajecten: (1) Digitale Leefomgeving (Swipocratie); (2) Kansen op het Veen; (3) Ringparken; (4) Binnendorpelijk Verdichten; (5) Mobiliteit met Allure.

‡ Voor een overzicht van Q-teams: zie poster in bijlage.

§ <https://www.provincie-utrecht.nl/politiek-bestuur/extern-advies/provinciaal-adviseur-ruimtelijke-kwaliteit/>

Reflectie op het functioneren als PARK

Er is genoeg reden om tevreden terug te kijken. In de eerste plaats omdat er nauwelijks meer twijfel is over de relevantie van de rol van de PARK binnen de provincie Utrecht, wat bij mijn aanstelling in 2015 nadrukkelijk wel het geval was. In de tweede plaats vanwege de positieve evaluatie vanuit het vorig college GS. In de derde plaats vanwege de brede verwelcoming van een aantal thema's uit het ongevraagd advies. Ik benoem de vier belangrijkste:

- Een Utrechtse Regio van Ringparken.
- Swipocratie, een digitaal middel voor participatie met beelden.
- Prijsvraag 'de Grote Vriendelijke Reus' voor grootschalige landschappelijke energietransitie.
- De aanscherping op het perspectief Groene Hart uitgevoerd met drie provincies, vijf ontwerpbureau's en vier onderzoeksinstituten.

De werkwijze die achter al deze werktitels schuilgaat is het verbinden van ingrijpende ruimtelijke ontwikkelingen aan een optimisme voor toekomstige leefomgevingen. Ook is mijn werkwijze om verschillende portefeuillehouders en thema's te vermengen. In het meest gunstige geval beïnvloedt dit budgetten, netwerken en bestuursculturen tot samenhang die ruimtelijk herkenbaar is.

Aandachtspunt 1: wat gebeurt er met mijn adviezen?

In de praktijk is het vermengen van thema's en verantwoordelijke bestuurders precies de reden waarom veel van mijn adviezen weliswaar inspirerend worden gevonden maar ook als 'ingewikkeld' en 'complex'. Het is mijn overtuiging dat de werkelijkheid inderdaad complex is en juist daarom levendig en van hoge kwaliteit. Ik stuur mijn adviezen in de richting van een inspirerend toekomstperspectief onderbouwd vanuit de nieuwste inzichten. De consequentie hiervan is in veel gevallen van invloed op bestuurlijke innovatie en het verleggen van economische accenten. Echter, aangekomen bij bestuur en economie houdt mijn expertise als ruimtelijk adviseur op.

- ➔ Ik mis in zekere zin een even onafhankelijk partner op de terreinen bestuur en economie. Tot die tijd reken ik maar op een actieve, meedenkende houding vanuit politiek, bestuur en economie. Daar is echter niet altijd genoeg tijd en aandacht voor. Er zijn langere en intensievere interacties nodig tussen de PARK, GS en PS. Is daar een agenda ritme voor te vinden?
- ➔ Met ambtenaren wordt een meedenkende intensiteit eerder bereikt. Echter, ambtenaren kunnen niet met mij mee blijven bewegen als GS en PS daar niet uitdrukkelijk opdracht toe hebben gegeven. Een kip-ei dilemma.
- ➔ Integrale ontwerpen maken van gedroomde toekomst is misschien wel een veilige route om te bewandelen, maar het isoleert de PARK ook van een dagelijkse praktijk en werkwijze die veel meer is ingericht op heldere afbakening en strikte budgetverdeling. Er is een meer nadrukkelijke agenda voor ontwerpend onderzoek nodig binnen de werkwijze van de provincie Utrecht. Daarnaast is op belangrijke thema's veel vraag naar integraal maatwerk en een bijbehorend flexibel budget om bovenwettelijke of sector overstijgende oplossingen mogelijk te maken.

Aandachtspunt 2: Mede-eigenaarschap vraagt om passend beeldmateriaal.

Inhoudelijk is mijn bijdrage consistent gericht geweest op meer dan ruimtelijke kwaliteit. Het is niet architectuur of vormgeving die de ruimte van het provinciaal domein bepaalt. Het zijn handelende mensen met beroepen en ambities die betekenis geven aan ruimte. Boeren anders dan toeristen; natuurbeheerders anders dan woningbouwverenigingen. Ik heb me dan ook vaak kritisch opgesteld naar een al te toeristische blik op de eigen provincie. Achter alle ansichtkaarten die het eindbeeld van een ruimtelijke visie mooi kunnen presenteren, gaat een veel ingewikkelder samenhang schuil. Iedere mooie plattegrond of kaart met een analyse of een visie is als een notenschrift voor wie een muziekinstrument beheerst. Steeds vaker worden ruimtelijke opgaven geformuleerd in termen als mede-eigenaarschap. Met andere overheden, met maatschappelijke partijen en met belangenverenigingen. Maar die mede-eigenaars beheersen niet altijd de juiste instrumenten en interpreteren dit beeldmateriaal daarom anders of verkeerd.

- ➔ Met het Ringpark Magazine, heeft het Ringpark-team een poging gewaagd om een passende verbeelding te geven van een complex concept als Ringparken. Het magazine is een combinatie van fotografie, kaartbeelden, interviews, verdieping en prikkelende lay-out en Instagram. Deze of vergelijkbare vormen van beeldcommunicatie, kan het zoeken naar mede-eigenaren van ruimtelijke opgaven met een maatschappelijke meerwaarde versterken.
- ➔ Als PARK word ik vaak aangesproken als ‘verbeelder’, maar het beeldend netwerk van de provincie is beperkt en zeker niet trendsettend. Ook is het niet mijn primaire taak om verbeelding in algemene zin te stimuleren. Ik bepleit daarom dat innovatie in beeldcommunicatie met eindgebruikers een provinciale ambitie moet zijn. Een goede kans is de ruimte die de Omgevingsvisie biedt, zoals ik heb besproken in [deze nieuwsbrief](#) (zie: ‘leerpunt 1: vrije vorm doorbreekt taalbarrières’).
- ➔ Een permanent actuele kaart, via de GIS-technologie van de provincie, is op dit moment de sterkste troefkaart van de provincie. Maar alleen Silicon Valley lijkt de ambitie te hebben om deze te verweven met de allernieuwste technologische gadgets en daarmee: volstrekt intuïtief voor een groot publiek, ‘altijd op zak’. Het jeukt me in de vingers om hieraan bij te dragen, maar ik zie het niet als mijn primaire taak. Wie pakt het dan wel op?

Aandachtspunt 3: tijd voor activisme of koele analyse?

Ik stel mij in mijn functioneren niet op als een activist en houd er ook geen uitgesproken ‘groene’ mening op na. Wel kanaliseer ik ruimtelijke ontwikkelingen die zich opdringen en voorlopig nog vormeloos zijn; en daarmee vaak besluiteloos. Ik schets geen toekomstbeelden waar ik zelf niet de gevolgen van overzie. Het beter leren kennen van oorzaak en gevolg is daarom de kern van mijn aanpak. Zo heb ik tijdens de studie naar het Groene Hart geleerd dat het stoppen van bodemdaling niet de oplossing is. De oorzaak van het ontbreken van een nieuw perspectief op het Groene Hart is het ontbreken van alternatieve agrarische verdienmodellen. De weg naar een nieuw perspectief is een agrarische toekomst en niet, zoals nu vaak wordt aangenomen, een toekomst met minder of zelfs geen boeren. Bodemdaling kan, als gevolg van landbouwinnovatie, op veel plekken radicaal verminderen, maar stoppen of ‘op-venen’ is maar op enkele plaatsen mogelijk.

- ➔ Het lijkt een wetmatigheid te zijn: adviezen schrijven nodigt uit tot een meer uitgesproken mening en activisme, maar slaat daarmee de werkelijkheid plat. Mijn bijdrage als PARK is eerder aan grondige analyse en een palet aan mogelijke ruimtelijke antwoorden. Maar is die aanpak wel juist? Heeft mijn analytische aanpak wel effect op besluitvorming in GS en PS? Hebben bepaalde onderwerpen niet meer activistische standpunten nodig?
- ➔ Het bestuderen van oorzaak-en-gevolg relaties vraagt in vrijwel alle gevallen om maatwerk. Meer algemene ruimtelijke spelregels of verordeningen zijn vaak niet genuanceerd genoeg. Zo zijn er meer dan 15 verschillende landschaps- en stads/dorpsstypen binnen de provincie Utrecht. Binnen die typen varieert ook weer het waterpeil, de bodemsoort, de zelfstandigheid van gemeenschappen en de financiële middelen. Maatwerk is een oplossing die ik vaak overweeg maar daarmee zet ik een route in richting een ruimtelijke oplossing. Het is daarmee de status van advies voorbij. Advies wordt in dat geval: gebiedsontwerp. Ik ben daarom terughoudend om dergelijk advies uit te voeren, tenzij op nadrukkelijk verzoek van GS of de ambtelijke organisatie.

Aandachtspunt 4: Q-teams werken, zijn er nog meer van dat soort instrumenten?

In een enkel geval bestond mijn bijdrage uit een gevraagd advies op een lopend project, zoals de ondertunneling Maarsbergen. Op mijn eigen advies heb ik een goed Q-team mogen samenstellen, kwam er een soepele samenwerking met het projectteam tot stand en een directe omgang met geselecteerde ruimtelijk ontwerpers aan de kant van het extern adviesbureau. In Maarsbergen was de rol van het Q-team niet alleen ruimtelijk en onafhankelijk maar ook participatief. Een interessante maar zeer uitdagende combinatie. Een bewijs dat participatie onderdeel is van ruimtelijke kwaliteit.

- ➔ Mijn functioneren is sterk afhankelijk van mensen die ik kan betrekken en activeren. Daar zit de kracht maar ook de zwakke schakel van de functie als PARK. Zo is er bijvoorbeeld een blijvend groot verloop binnen en tussen ambtelijke teams. Dit onderstreept het gebrek aan een constante, in de vorm van een provinciaal ontwerpteam; een fenomeen dat in andere provincies vaak wel aanwezig is. Op rijksniveau is dit gedecentraliseerd en in gemeentelijke organisaties is deze vrijwel altijd onder bemenst. De provincie is, ruimtelijk gezien, de ontwerpende overheid die voorbedacht is in de decentralisatie met alle aandacht voor regionale ontwikkeling. Er gaapt hier een groot gat, tussen hoe de overheid zich organiseert en wat er maatschappelijk en zakelijk wordt verwacht.
- ➔ Er is de afgelopen jaar een constante afname geweest van een provinciaal verband met uitvoerende – en vaak ‘groene’ - organisaties zoals O-gen, Utrecht West, recreatieschappen, Mooisticht, de ervenconsulenten, architectuurcentrum AORTA, Erven- en erfgoed consulenten, de Utrechtse Buitenplaatsen en het Utrechts Landschap. Het zijn juist deze organisaties die mij benaderen en hun zorgen uiten over de verschillen tussen een steeds abstracter wordende bestuurscultuur en een achteruitgang van kwaliteit in de leefomgeving. Zij zijn nauwelijks betrokken bij de meer ‘serieuze’ visieontwikkeling voor economie, mobiliteit, MIRT, knooppunten en

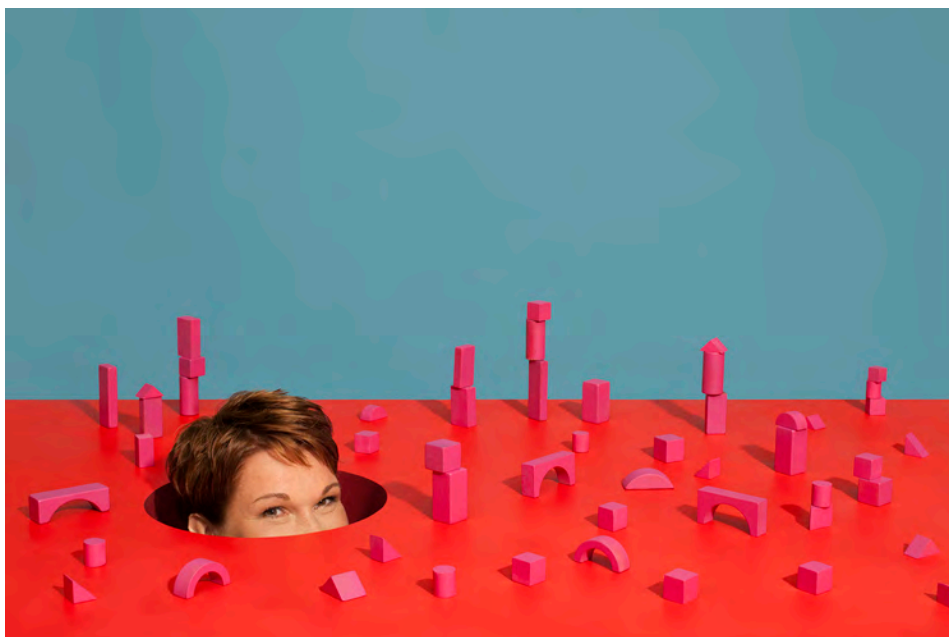
woningbouw. Maar het zijn juist deze uitvoerende teams die dicht bij eindgebruikers staan en bijvoorbeeld het Ringpark direct doorgronden, terwijl dit ambtelijk en politiek telkens opnieuw moet worden uitgelegd. Hier moet iets gerepareerd worden, anders zie ik de doorwerking van visie in praktijkvoorbeelden heel somber in.

- De provincie zal als opdrachtgever moeten aantonen expertise in huis te hebben met een stedenbouwkundige, architectonische en landschappelijke precisie om alle binnenstedelijke, binnendorpelijke en landschappelijke transformaties te begeleiden. Naast een Q-team zouden rollen als 'gebiedsmanager', 'supervisor', 'matchmaker' en 'ruimtemaker' formeel moeten worden gemaakt in provinciale taakomschrijvingen, opleidingstrajecten en vacatures.



Twee beelden uit het Ringpark Magazine Ring, Ring, Ring, Ring (2019).

Boven: Brenda van Vught, game-stijl bewerking van de skyline van de stad Utrecht.



Onder: AnneClair de Breij, portret van wethouder Chantal Broekhuis, Utrechtse Heuvelrug.

Vooruitblik op een vervolg als PARK

De positie en de doorwerking van de PARK zijn niet evident en vragen om een lange adem. Mede daarom ben ik verheugd dat er een voorstel ligt tot verlenging van mijn aanstelling als PARK. Mij lijkt het verstandig om de vijf thema's uit mijn ongevroegd advies door de eerste jaren van de Omgevingsvisie te loodsen. Eerder behandelde adviezen voor energielandschappen, veengebieden, kleine kernen, mobiliteit met allure en Ringpark bevatten nog vele uitdagingen. Sommige van deze adviezen zullen een weg doorlopen van visie naar uitwerking in programma's, en ook naar concrete projecten via bijvoorbeeld een Q-team of het formuleren van ruimtelijke kaders bij aanvang van het project.

Wat levert een vooruitblik op vervolgstappen op de vijf bestaande thema's op en wat is de rol van de PARK hierin?

- **Ringparken**
 - Het helpen opbouwen en trainen van een multidisciplinair team op ingewikkelde processen zoals kernrandzone-beleid en integrale gebiedsontwikkeling, mogelijk met een speciale groep trainees.
 - Ondersteunen van concrete gebiedsontwikkeling binnen andere programma's zoals energietransitie, mobiliteit, landbouw, natuur en recreatie.
 - Relatiebeheer met lokale/regionale initiatieven en concreet maken wat de provincie hen te bieden heeft.
 - Ontwerpend onderzoek agenderen via betrokkenheid van onderwijs (Utrecht Science Park, Wageningen UR, TU Delft, Design Academy).

- **Grootschalige duurzame energie**
 - Ondersteunen van innovatie binnen het programma energietransitie; in lijn met het eerder advies over een drie-plussen beleid (zie [hier](#)). Vooral de derde plus heeft stimulans nodig. Hierbij ligt de nadruk op integraal ontwerp van grootschalige opwekking, opslag en transport in directe samenhang met agrarische bedrijfsvoering om boer te kunnen blijven.
 - Het opzetten van een nieuwe prijsvraag of ontwerpend onderzoek met grondeigenaren en kennisinstututen, al dan niet op locatie.

- **Binnendorpelijk verdichten**
 - Ontwerpend onderzoek naar het overhevelen van ongeveer 20% van de totale woningbouwopgave tot 2040 naar kleine kernen. Het doel is de ruimtelijke kwaliteit van een micromaatschappij in het buitengebied. Lokaal toekomstperspectief gaat hand in hand met ruimtelijk innovatieve combinaties van landbouw, energietransitie, mobiliteit en natuurervaring.

- **Groene Hart en andere veenweidegebieden**
 - Agenderen van de ruimtelijke consequenties van het ombouwen van een watersysteem gericht op afvoer, naar een systeem gericht op water vasthouden.

- Een perspectief op agrarische verdienmodellen en de relatie met ruimtelijke klimaatadaptie.
- **Mobiliteit met allure**
 - De ruimtelijke kwaliteit van een toenemende tijdsbesteding aan reizen en verplaatsing binnen een regio. First/last mile; fietsparadijs en wandelregio; drempelloze openbare ruimte; werken en reizen gecombineerd.

Een verlenging stelt mij ook in de gelegenheid om ontwerp onderzoek breder te helpen verankeren in de organisatie van de provincie Utrecht. Zoals in mijn terugblik aangegeven, is veel van mijn werk gericht op het verbinden van concrete projecten aan visievorming, en andersom. In alle gevallen betekent dit: sector overstijgend teamwerk. Concrete projecten worden zelden vanuit één sector alleen ingevuld. Een integraal perspectief op de leefomgeving vergt altijd onderhandeling buiten je 'comfort zone'; en werken met zowel 'proven' als 'unproven' technologie. Mijn rol hierin is het agenderen van ontwerp onderzoek als onderdeel van de Omgevingsvisie.

Binnen de Omgevingswet is ontwerp onderzoek te omschrijven als een bewegende lijn tussen de vier niveaus volgens de Omgevingswet: visie, verordening, programma's en projecten. Alle niveaus worden opnieuw met elkaar in verband gebracht en dat proces zal zeker 10 jaar in beslag nemen. Niet alleen binnen de provincie maar met name ook tussen provincie, marktpartijen en maatschappelijke organisaties. De Omgevingsvisie kan niet anders dan een levend document zijn en een permanent reflectief onderzoek. De doelen zijn nog in ontwikkeling en de oplossingen zijn nog veel sterker in ontwikkeling.

Een betere verankering van ontwerp onderzoek of 'Research & Development' binnen de Omgevingsvisie is daarom noodzakelijk en vraagt in de eerste plaats om verankering met bestaande sector overstijgende onderdelen van de provincie, zoals het Utrecht Lab, het IFL (Innovatie Fysieke Leefomgeving), het OPU (Ontwerp Platform Utrecht), het IGP (Integrale Gebiedsopgaven Programma) en het team Ringpark. Dit kan ook via een landelijk netwerk met de vereniging Deltametropool, het College voor Rijksadviseurs en het Interprovinciaal Overleg.

Inhoudelijk zie ik nog wel een grote uitdaging. Zowel Panorama Nederland, de NOVI als de POVI laten zien dat een overheidsvisie al snel het karakter krijgt van een optimistische blik op de toekomst, ingekleurd met mooie beelden waar het 'altijd mooi weer is'; 'waar we blij van worden' en 'in welk land we willen leven'. Daarmee is vooral de kwalitatieve kant ingevuld, terwijl de huidige impasse zich nu juist heel getalsmatig opdringt; in termen van stikstofwaarden, bodemvervuiling, biodiversiteit en klimaatvoorspellingen. Met een verlenging van mijn rol als PARK wil ik daarom de nadruk leggen op de relatie tussen kwaliteit en maatregelen die tot werkelijke effecten en handhaving leiden. Drie nieuwe thema's dringen zich op:

- **Waardebepaling** van landschap, groen en blauw. Ruimtelijke ordening is vanuit een moderne traditie gericht op ontwikkeling en bouwen omdat daar geld mee valt te verdienen en met optimisme een toekomst vorm krijgt. Onderhoud van onrendabele delen valt hierbuiten, terwijl dit voor een belangrijk deel juist de kerntaken van de provincie typeert. Er zijn inspirerende voorbeelden van juridisch geldige Omgevingswaarden nodig, het monitoren daarvan en het onderhouden daarvan.
- **Bouwmaterialen.** Ik verwacht een aanhoudend debat over de gespannen verhouding van bouwprojecten ten opzichte van stikstof, biodiversiteit, CO2 equivalenten en bodemkwaliteit. De vraag wáár bouwprojecten mogen en kunnen is maar een deel van de oplossing. De vragen 'hoe te bouwen', 'met welke materialen' en 'waar materialen vandaan komen en kunnen worden hergebruikt', zal veel meer effect hebben op de huidige impasse.
- **(Inter) Regionale ketens.** Het opbouwen van duurzame ketens en regionale handelssystemen is een belofte waarbij stad en land opnieuw in verband worden gebracht, via het landschap. Dat zal op termijn (nieuwe) cultuur- en natuurlandschappen opleveren, meer 'bio-based' grondstoffen voor woningbouw, voedsel, verpakking en textiel en vooral een beter verdienmodel voor landbouwers (agrariër en natuurbeheerder).

Relatie met onderwijs. Zoals in de afgelopen vier jaar, koester ik de relatie met verschillende vormen van onderwijs. Het lijkt me zelfs wenselijk om hier meer tijd en aandacht voor te hebben; bijvoorbeeld door het opzetten van een speciaal trainee programma voor ruimtelijk ontwerpers. Het is nodig om de komende jaren te investeren in vaardigheden die helpen om ambtenaren en marktpartijen opnieuw op elkaar af te stemmen.

Er is meer dan genoeg te doen. Ik zal daarom eerder meer, dan minder uur als PARK kunnen besteden. Het is een goed idee om de komende jaren mijn rol als PARK tot hoofdtaak te maken, waarbij ik mijn brede onderwijs- en onderzoeksnetwerk aanspreek vanuit opgaven in de provincie Utrecht.

Tot slot. Een blijvende afstemming met het programma en de adviezen van de PCL draagt bij aan een betere verankering van onafhankelijk advies. PARK en PCL kunnen samen een agenda opstellen voor debatten over de kwaliteit van de leefomgeving. Dat is wel zo eenduidig voor GS en PS. Een goed contact met alle leden van GS en alle fracties van PS staat hoog op mijn prioriteitenlijst. Naast adviezen zullen nieuwsbrieven, lezingen, podcasts, prijsvragen of andere actieve vormen elkaar blijven afwisselen. U mag erop rekenen dat ik iedere week weer met net zoveel enthousiasme de kwaliteit van de provincie tot onderwerp van de week verklaar.

Dr. Ir. Paul Roncken, landschapsarchitect.

BIJLAGE 1: vergelijk PARK en PCL

BIJLAGE 2: poster met overzicht van PARK-resultaten

BIJLAGE 1: vergelijk PARK en PCL

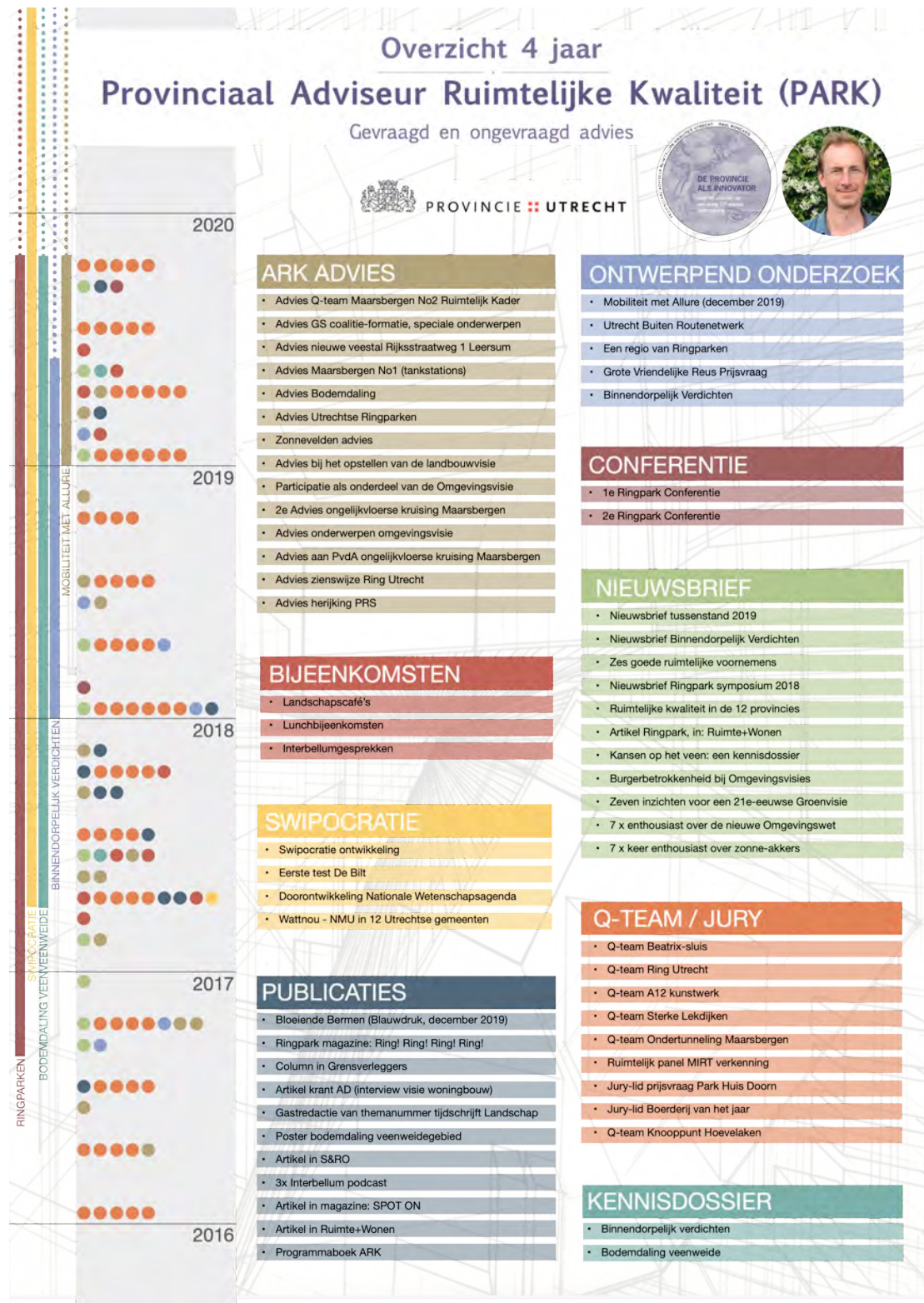
Bij tussentijdse evaluaties door GS en PS is telkens de vraag gesteld wat het verschil is tussen de Provinciale Commissie Leefomgeving (PCL) en de Provinciaal Adviseur Ruimtelijke Kwaliteit (PARK). In een recent gesprek met de voorzitter van de PCL zijn een aantal verschillen genoteerd, naast een evidente overlap in bepaalde thema's die actueel zijn of complex. Het is voor ons evident dat er wezenlijke verschillen bestaan tussen beide adviesfuncties, waardoor ze ook naast elkaar bestaan.

Vanwege het onafhankelijke karakter van beide functies, ligt het niet voor de hand om ervan uit te gaan dat adviezen in elkaars verlengde liggen, ook al wordt in sommige gevallen op hetzelfde onderwerp en moment geadviseerd. Het organiseren van lezingen en debatten kan met vereende kracht worden aangeboden.

PARK (individu)	PCL (groep)
Facultatief adviseur GS vanuit de vakdiscipline landschapsarchitectuur.	Wettelijk verplicht adviesorgaan PS en GS; <i>Provinciewet, art. 82 - Wet ruimtelijke ordening, art. 9.1 - Wet milieubeheer, art. 2.41.</i>
Contactpersoon in GS is de portefeuillehouder Ruimtelijke Ontwikkeling.	Contactpersoon in GS is de portefeuillehouder Omgevingswet.
Meerjarenprogramma op onafhankelijk opgestelde thema's. Veelal ongeraagd advies uitgevoerd als ontwerpend onderzoek. Gevraagd op projectniveau.	Veelal gevraagd advies door een breed gezelschap experts op basis van een dynamische jaaragenda met inbreng van PS en GS.
Voorgedragen als onafhankelijk lid in verschillende Q-teams.	-
Betaalde functie voor 20/24 uur in de week + ambtelijk ondersteuner + jaarlijks werkbudget van 45.000 euro.	Ambtelijk secretaris + jaarlijks werkbudget/presentatiegelden van 40.000 euro.
Nadruk op integraal ruimtelijk ontwerp, ontwerpend onderzoek, verbeelding en inspiratie. Inclusief concrete projecten.	Nadruk op maatschappelijk afwegingskader, o.a. sociaaleconomisch, ruimtelijk en bestuurlijk. Agenderend, verdiepend, losmakend en tegenspraak.
Directe interactie met ambtelijke organisatie en programma's. Breed inhoudelijk netwerk buiten de provinciale organisatie, m.n. onderwijs.	Verankerd in breed politiek en maatschappelijk netwerk buiten de provinciale organisatie.

BIJLAGE 2: poster met overzicht van PARK-resultaten

Zie PDF op A3 formaat.



RINGPARKEN

BODEMDALING VEENVEENWEIDE

SWIPOCRATIE

BINNENDORPELIJK VERDICHTEN

MOBILITEIT MET ALLURE