

Samenwerkings- agenda



Colofon

De Samenwerkingsagenda is tot stand gekomen in opdracht van:

Nationaal Park Heuvelrug nieuwe stijl

Gefinancierd door:

Provincie Utrecht

Tekstschrijver/begeleiding door:

Jan Oosterman, Oosterman Vrijetijdszaken

Lyda Dik, LD13

Ontwerp: en-publique.nl

Foto's: archief Provincie Utrecht

Datum: 22 januari 2018

info@np-utrechtseheuvelrug.nl

In samenwerking met de Kopgroep

NP Heuvelrug:

Janine Caalders, *kwartiermaker NP Heuvelrug*

Daan Martens, *procesmanager NP Heuvelrug*

Joris Hogenboom, *NMU*

Gerard van Santen, *O-gen*

Karen Heerschop, *GNR*

Michiel van der Schaaf, *RBT*

Otto van Boetzelaer, *UPG*

Petra Schut, *IVN*


Rein Kruk, *Provincie Noord Holland*

Wout Neutel, *Staatsbosbeheer*

Theo Ruijs, *RegioQ4*

Wij danken de vele partijen en personen die aan dit rapport en alle bijeenkomsten een bijdrage hebben geleverd.

Inhoud

 Klik op een onderdeel in de inhoudsopgave om er direct naartoe te gaan

Samenvatting	4
<hr/>	
1 Een kostbaar gebied	10
<hr/>	
1.1 Een gebied met unieke kwaliteiten dicht bij de Randstad	12
1.2 De waarde van ons Nationaal Park	12
2 Een vitale gemeenschap	15
<hr/>	
2.1 De terreineigenaren: gezamenlijk oppakken van gezamenlijke taken	18
2.2 De overheden: enthousiasme en structurele bijdrage	19
2.3 Zij die genieten en profijt hebben (bewoners, recreanten, bedrijven)	19
2.4 Eigenaarschap	20
3 Een sterk merk	21
<hr/>	
3.1 Een paraplumerk dat bestaande merken versterkt	23
3.2 Rijk, Respectvol, Dichtbij, Energiek, Verwonderen	24
3.3 Communicatie	24
3.4 Educatie	25

4 Organisatie en geld 26

- 4.1 Hoge ambitie, kleine werkorganisatie 28
- 4.2 Georganiseerd in een stichting met brede vertegenwoordiging 29
- 4.3 Structurele kosten en hun dekking 30
- 4.4 Incidentele inkomsten en hun besteding 31

5 Werk aan de winkel 35

- 5.1 Hand in hand, ieder vanuit zijn eigen rol 37
- 5.2 Onze gezamenlijke ambities 37
- 5.3 Ambitie 1: Natuur, landschap en cultuurhistorie 38
- 5.4 Ambitie 2: Beleving en toegankelijkheid vergroten 43
- 5.5 Ambitie 3: Toezicht en handhaving: effectief en efficiënt 46
- 5.6 Ambitie 4: Merk versterken 47
- 5.7 Ambitie 5: Groeiende economische basis voor natuur, landschap en erfgoed 49
- 5.8 Ambitie 6: Uniek Nationaal Park 55
- 5.9 Fasering: organiseren, middelen genereren, ontwikkelen 59
- 5.10 Bemensing en organisatiekosten 60

Bijlage: Projectbeschrijvingen 63

Nationaal Park Heuvelrug

Samenvatting

Voor u ligt de Samenwerkingsagenda Nationaal Park Heuvelrug. Daarin beschrijven wij onze ambities en activiteiten voor de komende twee jaar. Deze agenda is tot stand gekomen na een breed proces met tal van organisaties en betrokkenen die de natuur, het landschap en het erfgoed op de Heuvelrug een warm hart toedragen. De Samenwerkingsagenda beschrijft de koers voor de komende twee jaar en is een dynamisch document. Dat betekent dat met onze partners gekeken wordt waar aanscherping of aanpassing aan de orde is. De uitvoeringsorganisatie van het Nationaal Park heeft hiermee de basis om te gaan ondernemen. Om met de vele partijen in het gebied kansen te creëren en te verbinden.

Beschermen, versterken en beleefbaar maken van de Heuvelrug

Midden in de Randstad, tussen Amsterdam, Utrecht, Amersfoort en Wageningen ligt een eeuwenoud en kostbaar natuurgebied met een grote diversiteit en rijkdom aan natuur en cultureel erfgoed: de Heuvelrug. Door haar ligging en schoonheid is de Heuvelrug al eeuwenlang een plek waar mensen tot rust komen en nieuwe energie krijgen. Rijke stedelingen bouwden niet voor niets juist hier hun buitenplaatsen. Op de Heuvelrug sta je in het grootste bos van de Randstad en heb je uitzicht over het rivierlandschap. Hier is de geschiedenis overal voelbaar. Door de vele landgoederen en kastelen, en ook door de grote militaire betekenis die het gebied heeft gehad. Dit gebied is ook van economische waarde omdat het bijdraagt aan het vestigingsklimaat van onze kennisintensieve bedrijven.

Dit gebied willen wij als gezamenlijke partners (terreineigenaren en -beheerders, ondernemers, overheden) beschermen, versterken en beleefbaar maken. Wij zorgen er samen voor dat de Heuvelrug er in 2030 nog mooier en beter bij ligt dan nu. Daarmee bedoelen wij dat de natuur rijker en diverser is dan nu, dat het kostbare culturele erfgoed in goede staat is en dat de bezoekers meer dan ooit van dit alles kunnen genieten.

Deze samenwerking willen we vormgeven binnen het Nationaal Park Heuvelrug, in een nieuwe stijl: de hele Heuvelrug en de flanken zijn straks Nationaal Park en vormen een sterk merk met een efficiënte organisatie. Dit alles doen we met behoud van de kracht, zeggenschap en identiteit van de bestaande partners. Het Nationaal Park zorgt voor een aantal gezamenlijke resultaten die we ieder voor zich niet kunnen bereiken.

Nationaal Park Heuvelrug: een vitale gemeenschap

Al meer dan 100 jaar werken publieke en private krachten samen om de Heuvelrug te behouden en te ontwikkelen. Zij hebben de natuur op de Heuvelrug gevormd en gekneed; hebben ruimte gegeven en hebben ingeperkt en de Heuvelrug gemaakt tot wat hij nu is. Ze hebben prachtige buitenplaatsen en kastelen en bijzonder militair erfgoed nagelaten. Die traditie van publiek-private samenwerking zetten wij voort met het Nationaal Park nieuwe stijl.

De terreineigenaren (Staatsbosbeheer, Utrechts Landschap, Goois Natuurreservaat, Natuurmonumenten en de vele private landgoederen) hebben en houden hun verantwoordelijkheid voor hun gebied, en werken in Nationaal Park-verband samen met overheden en ondernemers. Ook bewoners, recreanten en bedrijven maken deel uit van de 'Heuvelruggemeenschap'. We waarderen hun betrokkenheid, we staan open voor nieuwe ideeën en plannen en stimuleren hun gevoel van eigenaarschap, waardoor deze partijen zich (nog) meer zullen inzetten voor het gebied, met financiële bijdragen of als vrijwilliger.

Nationaal Park Heuvelrug: een sterk merk

Nationaal Park Heuvelrug is naast een gebied en een gemeenschap ook een merk. Dat merk willen we versterken en laden met de juiste associaties. Een sterk merk dat het gewenste beeld en gevoel oproept is goud waard. Beeld en gevoel bij het gebied, maar ook bij de organisatie. We sluiten aan op en bouwen verder aan het netwerk dat in de afgelopen jaren is opgebouwd rondom de toeristische marketing van het merk Heuvelrug. We profiteren ook van de sterke associatie die mensen hebben bij het begrip 'Nationaal Park': een begrip dat staat voor hoge kwaliteit en beleving van natuur en erfgoed. Als paraplu-merk voor de vele deelgebieden en organisaties in het gebied draagt het merk Nationaal Park Heuvelrug bij aan de nationale status en bekendheid van de bestaande merken. De begrippen 'rijk', 'respectvol', 'dichtbij', 'energiek' en 'verwonderen' zijn kenmerkende waarden voor het Nationaal Park Heuvelrug. Bij een sterk merk hoort goede communicatie en een goed educatieprogramma. Die zijn dan ook onderdeel van onze samenwerkingsagenda.

Een slanke en slimme werkorganisatie

Binnen het samenwerkingsverband Nationaal Park Heuvelrug leveren de verschillende betrokken partijen elk hun bijdrage aan het gebied. Dit samenwerkingsverband faciliteren wij met een kleine werkorganisatie. Deze organisatie brengt partijen bij elkaar, jaagt projecten aan, voert lobby, deelt kennis en gaat op zoek naar kansen om projecten te realiseren. Ze organiseert financiering voor de projecten van de terreineigenaren en bewaakt de voortgang van de projecten uit onze samenwerkingsagenda. De werkorganisatie is actief op terreinen die individuele partijen overstijgen.

Sommige taken zijn blijvend omdat ze de essentie van het Nationaal Park dienen (bijvoorbeeld het genereren van aanvullende middelen voor natuurbeheer en -ontwikkeling en het bewaken van het merk). Andere taken zijn incidenteel, zoals het opzetten van een project of het initiëren van een samenwerking. De organisatie is slank en slim. Slank omdat ze niets overneemt van het werk van de partners tenzij dit besparingen oplevert. Slim, omdat ze gebruik maakt van kennis en capaciteit van de deelnemende partners. De bemensing van de werkorganisatie vloeit voort uit de taken die er op dat moment zijn, waarbij tegelijkertijd continuïteit, aanspreekbaarheid en herkenbaarheid worden gegarandeerd.

Werk aan de winkel. Hand in hand, ieder vanuit zijn eigen rol

Ons toekomstbeeld wordt alleen realiteit door er met elkaar voor te gaan. Hand in hand en ieder vanuit zijn eigen rol. Alleen dan kunnen wij de kansen verzilveren en de bedreigingen keren.

Als Nationaal Park hebben wij zes gezamenlijke ambities: ambities waar de partners zelf en de werkorganisatie, ieder vanuit hun eigen verantwoordelijkheid aan werken. De optelsom van alle activiteiten is groot. Ze omvat beheer en onderhoud van natuur en gebouwen, van paden en routes, communicatie en educatie, toezicht en handhaving. Aan die activiteiten voegt de werkorganisatie naar verhouding een bescheiden pakket toe (per ambitie beschreven voor de eerste twee jaar¹), maar de impact kan, zeker op termijn, groot zijn.

1. Onze eerste ambitie is waar we het allemaal voor doen: **we willen de natuur, het landschap en de cultuurhistorie beheren, behouden en ontwikkelen**. De planvorming en uitvoering van deze taak ligt vooral bij onze partners, primair de eigenaren. Onze werkorganisatie faciliteert. Onder andere met het aanjagen van een aantal vernieuwende pilots rond natuurontwikkeling, duurzame landbouw en vernieuwende financiering. Ook zorgt de werkorganisatie voor een actuele kaart met mogelijke locaties voor

¹ Twee jaar, gerekend vanaf het moment dat de nieuwe werkorganisatie formeel van start gaat. We gaan uit van medio 2018.

natuurcompensatie voor ontwikkelaars. We monitoren de voortgang en zorgen dat deze ambitie wordt verankerd in andere plannen, zoals de omgevingsvisies.

2. Onze tweede ambitie is het **vergroten van de beleving en toegankelijkheid** van ons gebied. Met kwalitatieve routestructuren, een educatieprogramma en passende recreatieve voorzieningen. Op deze manier maken wij het mogelijk om meer van het gebied te genieten en door een uitgekende zonerings creëren wij tevens, op andere plaatsen in het gebied, rust voor de natuur. De werkorganisatie van het Nationaal Park ondersteunt de realisatie van twee tijdelijke bezoekerscentra en maakt een plan van aanpak voor het bezoekersmanagement. Ze zorgt ook voor de opdrachtverlening aan Recreatie Midden Nederland en het Routebureau voor het onderhoud van routes en paden, namens alle gemeenten.
3. Onze derde ambitie is een **efficiënte en effectieve wijze van toezicht en handhaving**. De werkorganisatie zorgt de komende twee jaar voor een aantal bijeenkomsten voor politie en groene BOA's en zorgt voor een plan van aanpak om een en ander structureel goed en efficiënt te regelen.
4. Onze vierde ambitie is de **versterking van het Merk Nationaal Park Heuvelrug**. Onze werkorganisatie heeft hier de komende twee jaar, samen met RBT en IVN een belangrijke rol. We zorgen voor duidelijke informatieborden op plaatsen waar bezoekers ons park binnenkomen. We maken een marketing- en communicatieplan, met als onderdeel een sterk verbeterde website en publiciteit via social media. Een goede profilering is essentieel voor het aantrekken van nieuwe partners en het vinden van nieuwe samenwerkingsvormen.
5. Onze vijfde ambitie is **een groeiende economische basis voor natuur, landschap en erfgoed**. We willen een gemeenschap bouwen van partijen die het Nationaal Park een warm hart toedragen, en die gezamenlijk de schouders onder het Nationaal Park willen zetten, ook financieel. Hierin heeft onze werkorganisatie een belangrijke taak. Ze stimuleert de komende twee jaar dat er pilots komen waarbij de bouw van woningen of bedrijven, of de (recreatie)ondernemers bijdragen aan natuurbeheer en -ontwikkeling. Met grote (markt)partijen worden de mogelijkheden onderzocht tot strategische samenwerking, zodat 'groen' en economie echt met elkaar verbonden worden. Ook ontwikkelt de werkorganisatie plannen voor gebruikersbijdragen, zoals het in de markt zetten van merchandising producten en ruiterpenningen. We zetten een 'Heuvelrugfonds' op dat middelen genereert om de groene- en erfgoedambities van het Nationaal Park waar te maken. Onze werkorganisatie bouwt aan een netwerk van grote bedrijven in de regio die zich willen verbinden aan het Nationaal Park. We doen aan fondsenwerving in Nederland en Europa voor natuur- en erfgoedontwikkeling.

6. Onze zesde ambitie noemen wij **'Uniek Nationaal Park'**: samen werken aan de uitbreiding van de grenzen en de versterking van de unieke waarden van het Nationaal Park Heuvelrug, en hiervoor nationale erkenning verwerven. De komende twee jaar bereiden we onze aanvraag voor vergroting van het Nationaal Park voor; de werkorganisatie begeleidt de aanvraagprocedure. Onze werkorganisatie draagt eraan bij dat het Nationaal Park verankerd wordt in de omgevingsvisies van provincies en gemeenten; ze presenteert het Nationaal Park in onze (economische) regionale overleggen en visies. Ze organiseert diverse bijeenkomsten en werksessies met al onze partners; ze onderhoudt een databank met de actuele stand van alle projecten en doet, mede op basis hiervan het programmamanagement. De werkorganisatie brengt iedere twee jaar een rapport uit met de stand van de natuur, de recreatie en de voortgang van projecten. Ze is een loket voor initiatieven en vragen. Ze houdt een lijst bij van vrijwilligersorganisaties en organiseert een vrijwilligersdag waar de vragende partijen zich kunnen presenteren aan potentiële vrijwilligers. Ze betreft bewoners, bijvoorbeeld via een initiatief waarmee bewoners in hun tuinen een stukje Nationaal Park kunnen creëren. Dit alles draagt bij aan de verankering van de waarden van het Nationaal Park en het besef dat het een gezamenlijk belang én een gezamenlijke verantwoordelijkheid is om zorg te dragen voor natuur, landschap en erfgoed op de Heuvelrug.

A photograph of a person and a dog standing on a viewing platform with a chain-link fence. They are looking out over a vast forest landscape. The image has a green tint. A large white number '1' is overlaid in the top left corner. The text 'Nationaal Park Heuvelrug' and 'Een kostbaar gebied' is overlaid in white. A white horizontal line is below the park name. The bottom left corner has a small white icon and the text 'Inhoudsopgave'.

1

Nationaal Park Heuvelrug

Een
kostbaar
gebied

Bron van
natuur en cultuur.



Een
kostbaar
gebied



Van Gooimeer
tot Grebbeberg.

Midden in de Randstad, tussen Amsterdam, Utrecht, Amersfoort en Wageningen ligt een eeuwenoud natuurgebied met een grote diversiteit en rijkdom aan natuur en cultureel erfgoed: de Heuvelrug. Dit gebied willen wij beschermen, versterken en beleefbaar maken.

1.1 Een gebied met unieke kwaliteiten dicht bij de Randstad

De Heuvelrug is een landschappelijke eenheid: een stuwwal die uitsteekt boven het omliggende landschap en die zich uitstrekt van het Gooimeer tot aan de Grebberg. De Heuvelrug is ontstaan in de voorlaatste ijstijd. De Heuvelrug bestaat uit schitterende natuur met bossen, heidevelden, beken en sprengen met schoon water. In de loop van de tijd heeft het gebied zich onder invloed van de mens ontwikkeld. Woeste terreinen zijn ontgonnen en het is steeds beter ontsloten. Herinneringen daaraan zijn de overblijfselen van de vroege menselijke nederzettingen, maar ook een zeer grote verzameling landgoederen, buitenplaatsen en kastelen en uniek militair erfgoed met onder andere twee waterlinies en een bijzondere piramide uit de Franse tijd.

Ook de 'flanken' van de Heuvelrug vormen met de Heuvelrug een systeem: de Langbroekerwetering, de Vechtplassen en de Oostflank die overgaat in de Gelderse Vallei, al was het maar vanwege de waterhuishouding. De kwel van de Heuvelrug voedt de laag gelegen gebieden eromheen.

De ligging nabij de Randstad maakt de Heuvelrug een geliefd gebied met prachtige groene woon- en werkmilieus. Voor miljoenen mensen is de Heuvelrug heel dichtbij. Het recreatieve aanbod is divers en in trek: musea, buitenplaatsen, bijzondere overnachtingsmogelijkheden, vele kilometers aan fiets- en wandelpaden, routenetwerken gekoppeld aan TOP's (toeristische overstappunten) en horeca.

1.2 De waarde van ons Nationaal Park

Nationaal Park Heuvelrug vertegenwoordigt een hoge waarde. Van de belevingswaarde van recreanten of bewoners tot en met de economische waarde voor een bosbouwbedrijf. Van de historische, emotionele waarde voor de vierde generatie eigenaar van een landgoed tot de artistieke waarde voor een kunstenaar.

Daarnaast is er een enorme economische waarde. Groen is het goud van de Heuvelrug. Het rapport van Buck Consultants (2017) schetst een beeld van het belang dat Nationaal Park Heuvelrug heeft voor de economie in de regio. Natuur, landschap en erfgoed hebben een eigen intrinsieke waarde, maar dragen ook substantieel bij aan de economische waarde. De nog steeds groeiende recreatie en toerisme in het gebied vormen met circa

1,8 miljard euro aan bestedingen een sector van formaat. De gemeenten in het gebied halen jaarlijks ruim 2,5 miljoen euro aan toeristenbelasting op. De Heuvelrug heeft circa 75.000 bedrijven, die zorgen voor zo'n 345.000 arbeidsplaatsen. Niet alles is direct toe te rekenen aan de Heuvelrug, maar het is evident dat dit gebied met zijn waardevolle natuur en bijzondere erfgoed zorgt voor een hoogwaardige leefomgeving en een prima vestigingsklimaat voor bedrijven. Het is goed wonen en werken op de Heuvelrug. De natuur loopt vaak letterlijk tot in de achtertuin. De woningmarkt doet het goed op de Heuvelrug, de vraag naar woningen is zeer groot.

1.3 Eenheid in verscheidenheid

Het gebied is door zijn ontstaansgeschiedenis en ontwikkeling een landschappelijke eenheid. Tegelijkertijd zijn daarbinnen in de loop van de tijd veel verschillende accenten ontstaan. Denk aan de Stichtse Lustwarande met haar vele buitenplaatsen, het Gooi met haar heide en bosterreinen of het militaire landschap rondom Soesterberg. Die verscheidenheid is ook zichtbaar in het grote aantal eigenaren (meer dan 200), en de ligging in 2 provincies, 3 waterschappen en 19 gemeenten. Deze verscheidenheid hoort bij het Nationaal Park.

Nationaal Park Heuvelrug: bron van energie²

In de voorlaatste ijstijd stuwden ijs en water massa's aarde en stenen op en vormden zo een heuvelrug midden in Nederland. Dit unieke erfgoed, zowel landschappelijk als cultuurhistorisch, is straks een Nationaal Park dat zich uitstrekt van het Gooimeer helemaal tot aan de Grebbeberg. Door haar ligging en schoonheid is de heuvelrug al eeuwenlang een plek waar mensen tot rust komen en nieuwe energie krijgen. Rijke stedelingen bouwden niet voor niets juist hier hun buitenplaatsen.

Op de heuvelrug sta je in het grootste bos van de Randstad en heb je uitzicht over het rivierlandschap. Hier is de geschiedenis overal voelbaar. Door de vele landgoederen en kastelen, en ook door de grote militaire betekenis die het gebied heeft gehad. Vanuit de steden en dorpen loop je zo de natuur in. Het gebied is een toonbeeld van de wijze waarop natuur, cultuur en economie kunnen samengaan en waar een klein land als Nederland trots op is!

De mensen op de heuvelrug, van landgoedeigenaren tot ondernemers en bewoners, zijn van oudsher sterk betrokken bij het gebied en dat voel je in alles. Zij koesteren de historie, en zorgen er tegelijkertijd voor dat iedereen de heuvelrug op zijn manier kan beleven. Of je nu komt voor een rustige wandeling, avontuurlijke mountainbike tocht of om je te verdiepen in een onderdeel van de Nederlandse historie. Welkom in ons Nationaal Park Heuvelrug!

² Uitkomst van het positioneringstraject, onder regie van Business Openers, 21 november 2017

1.4 De Heuvelrug in 2030: ons toekomstbeeld

Aan welke toekomst gaat het Nationaal Park werken? Dit is ons toekomstbeeld voor 2030:

De Heuvelrug is één aaneengesloten robuust natuurgebied met meer diversiteit in landschap, plant en dier, waar partners succesvol samenwerken aan het verhogen van de natuurwaarden. Het gebied kan extra droge of natte periodes als gevolg van klimaatverandering zonder schade doorstaan. De vele buitenplaatsen en het militair erfgoed maken de Heuvelrug tot een uniek en onderscheidend Nationaal Park met een hoge belevingswaarde; reden waarom er de afgelopen jaren hard gewerkt is aan het onderhoud van al dit kostbare erfgoed. Mede door een uitgekende zonering is de Heuvelrug in staat om toegenomen aantallen recreanten of nieuwe verstedelijking op te vangen. De beleving en toegankelijkheid van de Heuvelrug is groot door hoogwaardige routestructuren, goede entrees, informatie en educatie. Het aantrekkelijke landschap zorgt voor een uitstekend woon- en leefklimaat en vormt een belangrijke basis onder het economisch succes van de provincie Utrecht en de regio Gooi- en Vechtstreek.

De Heuvelrug herbergt een grote rijkdom aan bos- en heidegebieden, landgoederen en musea die zich, met behoud van hun eigen identiteit, profileren onder één vlag. De hele Heuvelrug, van het Gooimeer tot aan de Grebbeberg, heeft de status Nationaal Park. Alle partners laten zien dat ze samen hetzelfde kostbare en unieke landschap behouden, beschermen en beleefbaar maken.

De betrokken overheden steunen het park. Lusten en lasten van recreanten en andere gebruikers, van (recreatie)ondernemers, gemeenten en van terreineigenaren zijn in balans. Mede daardoor – en omdat er goed wordt samengewerkt – zijn toezicht en handhaving goed op orde. De vele gebruikers, genietters, bedrijven en overheden die profijt hebben van het park, voelen zich trots en ook een beetje eigenaar, waardoor zij zuinig op het park zijn, vrijwilligerswerk doen en soms ook financieel bijdragen. Samen zorgen zij ervoor dat de huidige en toekomstige generaties kunnen genieten van deze fantastische en waardevolle bron van natuur en cultuur.

2

Nationaal Park Heuvelrug

Een vitale gemeenschap





Nationaal Park Heuvelrug is niet alleen een gebied, maar ook een gemeenschap: een kern van terreineigenaren en -beheerders, gesteund door de verschillende overheden. Daaromheen een grote groep van bewoners, ondernemers en recreanten die het park gebruiken en ervan genieten of mede dankzij het park hun bedrijf kunnen runnen.³

De uitdagingen waar de Heuvelrug voor staat zijn grensoverschrijdend en vragen om samenwerking over de grenzen van eigendomspercelen, gemeenten en provincies heen. Met een gezamenlijke aanpak en een financieel systeem dat lusten en lasten goed verdeelt, zorgen we voor een sterk Nationaal Park. We houden bedreigingen als verdere versnippering, verarming van de natuur en achteruitgang van het cultuurhistorisch erfgoed tegen. Ook zijn we gezamenlijk beter in staat om kansen voor economische ontwikkeling te koppelen aan natuurdoelen. Met nieuwe partners werken we aan nieuwe oplossingen. Zichtbaarheid, bekendheid, status en samenwerking zijn daarvoor cruciaal.

Het Nationaal Park Heuvelrug is ook een gemeenschap voor initiatieven van vrijwilligers: inwoners van het park, scholieren, studenten, stedelingen, verenigingen en clubs. Het Park verwelkomt en stimuleert initiatieven en brengt de initiatiefnemers in contact met geschikte partners.

Nationaal Park Heuvelrug verzilvert kansen die we ieder voor zich niet kunnen verzilveren. Het Nationaal Park zorgt als erkend label voor status, gebundelde krachten en een eerlijkere verdeling van lusten en lasten. Zo zorgen we gezamenlijk voor lobby- en organisatiekracht en organiseren we financiële middelen. Degenen onder ons die de natuur en het cultureel erfgoed beschermen en versterken, kunnen hierop een beroep doen.

³ De organisatie die nodig is om de gemeenschap, (maar ook het merk, H3) te onderhouden en te bedienen komt in hoofdstuk 4 aan de orde.

Al meer dan 100 jaar werken publieke en private krachten samen om de Heuvelrug te behouden en te ontwikkelen. Zij hebben de natuur op de Heuvelrug gevormd en gekneed; hebben ruimte gegeven en hebben ingeperkt en gemaakt hebben tot wie hij nu is. Ze hebben prachtige landgoederen en bijzonder militair erfgoed nagelaten.

Er zijn op dit moment meer dan 150 burgerinitiatieven, ondernemers, overheden en natuurorganisaties die zich inzetten voor de Heuvelrug, met daaromheen duizenden vrijwilligers. En dat aantal blijft alsmaar groeien. Veel is in de loop der jaren in het gebied geïnvesteerd in termen van tijd, energie en geld. Al eeuwenlang zien mensen brood in de combinatie van natuur, cultuur en economie: daar ligt de kracht van de Heuvelrug.

2.1 De terreineigenaren: gezamenlijk oppakken van gezamenlijke taken

De kern van spelers in Nationaal Park Heuvelrug wordt gevormd door een samenwerkingsverband van terreineigenaren en -beheerders, zoals Staatsbosbeheer, Utrechts Landschap, Natuurmonumenten, Goois Natuurreservaat en de vele landgoederen. Deze spelers behouden hun verantwoordelijkheden voor hun eigen terreinen, maar vinden in het Nationaal Park een organisatie die de dingen oppakt die men alleen niet of minder goed kan doen. De terreineigenaren stemmen hun plannen op elkaar af en zorgen zo gezamenlijk dat de Heuvelrug een robuust en gevarieerd natuurgebied blijft. Beheer en toezicht vormen een ander gezamenlijk onderwerp: een gezamenlijke lobby voor extra capaciteit en een betere samenwerking met justitie en politie, waardoor de terreinen schoon en veilig blijven. Wellicht bestaan er mogelijkheden voor een betere gezamenlijke aanpak van beheer en toezicht door de partners van het Nationaal Park waardoor beschikbare capaciteit efficiënter kan worden ingezet.

Gezamenlijke communicatie en merkversterking van het Nationaal Park Heuvelrug zien deze spelers eveneens als taak. Zo komt het park nationaal en internationaal op de kaart te staan. Het Nationaal Park wordt daarmee een paraplu-merk met (inter-)nationale status, opgebouwd uit deelgebieden die elk hun eigen identiteit hebben en die ook blijven uitdragen. Eenheid in verscheidenheid. De partners zetten tevens een gezamenlijk fonds op dat gevuld wordt met incidentele bijdragen – bijvoorbeeld natuurcompensatiegeld – en bijdragen van sponsors en partners. Met de middelen wordt de kwaliteitsverbetering van natuur, landschap en de restauratie van erfgoed bekostigd.

2.2 De overheden: enthousiasme en structurele bijdrage

Ook de overheden hebben veel baat bij Nationaal Park Heuvelrug. Bijvoorbeeld omdat het bijdraagt aan de status van ons land, onze provincies en onze gemeenten en waterschappen. Omdat het park bijdraagt aan een groen, gezond en veilig woon- en leefklimaat voor de inwoners. En omdat het vestigingsklimaat van bedrijven dankzij het Nationaal Park verbetert. Ook zorgt de samenwerking in het Nationaal Park voor een goede afstemming van plannen en ideeën, worden tegenstellingen gezamenlijk opgelost en is er een groter draagvlak in de samenleving voor de instandhouding van de Heuvelrug. Het Nationaal Park neemt geen wettelijke taken over van de overheden, het zorgt wel voor draagvlak en kwaliteit bij de planvorming. De aanwezigheid van een aantrekkelijke groene ruggengraat zorgt bovendien voor hogere vastgoedwaarden.

Nationaal Park Heuvelrug vraagt aan de overheden een structurele bijdrage, bijvoorbeeld een vaste bijdrage per inwoner, en een langlopende subsidie vanuit de provincies. Daarnaast gaat het Nationaal Park in gesprek met gemeenten om te bereiken dat natuurcompensatie of vereveningsgelden bij nieuwe ruimtelijke ontwikkelingen mede ten goede gaan komen aan kwaliteitsverbetering van natuur, landschap en de restauratie van erfgoed.

2.3 Zij die genieten en profijt hebben (bewoners, recreanten, bedrijven)

Een derde groep betrokkenen zijn degenen die genieten en profijt hebben van het park. Zij vormen een grote en diverse groep van bedrijven, bewoners en recreanten. Waterbedrijven en frisdrankproducenten profiteren van het zuivere bronwater. De aantrekkelijke omgeving is een belangrijke acquisitiekraft voor kennisintensieve bedrijven. Schoolkinderen komen hier leren over de natuur en het erfgoed. Ondernemers met een bungalowpark, hotel of restaurant trekken hun gasten niet zonder het mooie en toegankelijke groen en de cultuurhistorie. Wandelaars en fietsers en ruiters uit Utrecht en Amersfoort genieten van het gebied. Mountainbikers komen van heinde en verre vanwege de gevarieerde en uitdagende routes.

Hun betrokkenheid bij het park is erg belangrijk. Met bedrijven die profijt hebben van de Heuvelrug gaan we in gesprek om te bezien hoe we de waarde van het groen voor de economie explicieter kunnen maken en hoe we meer van elkaar kunnen profiteren. We streven ernaar dat gebruikers en genietters zich mede-eigenaar van het gebied voelen, dat ze trots zijn op het Nationaal Park, dat ze er voor zorgen en op verschillende manieren bijdragen. Doordat ze zich beter realiseren hoe bijzonder het gebied is en hoe belangrijk het is om er zuinig op te zijn, doordat er nóg meer vrijwilligers komen die zich inzetten voor groen en cultuurhistorie, en door de mogelijkheid te bieden om financieel bij te dragen aan het behoud en de ontwikkeling. Speciale gebruikersgroepen zoals mountainbikers en ruiters kopen een vignet vanwege de extra onderhoudskosten die deze paden met zich meebrengen.

2.4 Eigenaarschap

Eigenaarschap is een cruciaal begrip voor het Nationaal Park. Eigenaarschap betekent dat gebiedseigenaren, overheden, gebruikers en de genietters zich verbinden aan het Nationaal Park, aan zijn waarden en aan zijn doelstellingen. Een breder gevoel van eigenaarschap onder alle betrokkenen en gebruikers is van belang. Eigenaarschap zorgt ervoor dat je zorgvuldig met het gebied omgaat, dat je anderen aanspreekt als zij dat niet doen, dat je bereid bent om je als vrijwilliger voor het gebied in te zetten en/of dat je bereid bent financieel bij te dragen om het in stand te houden. Eigenaarschap ontstaat door het bijzondere verhaal van de Heuvelrug te vertellen, door betrokkenen te laten proeven en ervaren en kennis over het erfgoed en het gebied te delen. En door ruimte te bieden aan mensen met nieuwe ideeën en plannen, vooral als zij daar zelf aan willen bijdragen.

3

Nationaal Park Heuvelrug

Een sterk
merk





3.1 Een paraplumerk dat bestaande merken versterkt

Nationaal Park Heuvelrug is naast een gebied en een gemeenschap ook een merk. Dat merk willen we versterken en 'laden' met de juiste associaties. Een sterk merk dat het gewenste beeld en gevoel oproept is goud waard. Beeld en gevoel bij het gebied, maar ook bij de organisatie. Een sterk merk is er niet direct op gericht dat er het aantal mensen dat naar de Heuvelrug komt moet groeien. Wel dat we de juiste verwachtingen en associaties wekken en dat we loyaliteit bij onze doelgroepen creëren, of het nu begunstigers, bezoekers of allebei zijn.

Bij het creëren van het merk Nationaal Park Heuvelrug sluiten we aan op en bouwen we verder aan het netwerk dat in de afgelopen jaren is opgebouwd rondom de toeristische marketing van het merk Heuvelrug. Het Nationaal Park is, met zijn natuur- en cultuurwaarden, nu al een van de pijlers onder het merk Heuvelrug. Als het Nationaal Park over enkele jaren een stuk meer bekendheid geniet en (vrijwel) het gebied van de hele Heuvelrug beslaat, kunnen de merken Heuvelrug en Nationaal Park Heuvelrug verder naar elkaar toe groeien.

Het merk Nationaal Park Heuvelrug krijgt een functie als 'paraplumerk' voor de vele deelgebieden en organisaties met een eigen sterk merk, zoals het Goois Natuurreserveaat, het Utrechts Landschap en de diverse landgoederen en musea. Het draagt bij aan de nationale status en bekendheid van de bestaande merken zonder ermee te concurreren. Merkversterking is een zaak van lange adem. Nationaal Park Heuvelrug zal de komende 5 tot 10 jaar langzaam maar zeker steeds meer voelbaar worden in de communicatie en de verhalen, in de evenementen en activiteiten. Nationaal Park Heuvelrug heeft tevens de potentie om bekend en gewaardeerd te worden bij buitenlandse doelgroepen⁴, zoals inwoners van Vlaanderen en Nordrhein-Westfalen, maar ook liefhebbers van kastelen en buitenplaatsen of militair erfgoed.⁵

Het merk Nationaal Park Heuvelrug wordt ook fysiek zichtbaar gemaakt, met borden langs de doorgaande wegen (waar die nu nog niet staan) en bij de toeristische overstap-punten waar men het gebied binnenkomt. Zo slaan we twee vliegen in één klap, deze 'fysieke branding' zorgt niet alleen voor bekendheid met het merk, maar draagt tegelijkertijd bij aan de zonerings van de recreatiedruk in het gebied (op sommige plekken ruimte voor de recreant en op andere plekken juist alle ruimte voor rust en natuur).

⁴ De naam van het internationale merk zal anders zijn dan de Nederlandse, maar ligt nog niet vast.

⁵ Een zestal kastelen en buitenplaatsen op de Heuvelrug zijn nu al onderdeel van de internationale promotie van Nederlandse kastelen en buitenplaatsen. Zie hiervoor holland.com/castles.

3.2 Rijk, Respectvol, Dichtbij, Energiek, Verwonderen

Welke waarden horen bij het merk Nationaal Park Heuvelrug? Waarin onderscheidt het merk zich van andere nationale parken? En hoe wordt het herkend bij bezoekers, bewoners en bedrijven? Een werkgroep met deelnemers vanuit het bedrijfsleven, terreinbeheerders, overheid, maatschappelijke organisaties en landgoedeigenaren heeft, onder leiding van bureau Business Openers, de volgende waarden gedefinieerd:⁶

- **Rijk** (historisch, sfeervol, klasse), verwijzend naar het verleden waarin rijke stedelingen naar de Heuvelrug kwamen om zich op te laden, maar ook naar de culturele en natuurlijke rijkdom. Ons gebied heeft klasse.
- **Respectvol** (zorgvuldig, verantwoordelijk, bewust), verwijzend naar de wijze waarop landeigenaren, ondernemers en bewoners, van oudsher sterk betrokken zijn bij het gebied en er respectvol mee om gaan. Het gebied als toonbeeld van de wijze waarop natuur, cultuur en economie met elkaar kunnen samengaan.
- **Dichtbij** (toegankelijk, betrokken, gastvrij). Het park ligt onder handbereik van zeer veel stedelingen en vervult voor hen van oudsher een functie als bron van nieuwe energie. De betrokkenheid van de mensen op de heuvelrug, van landgoedeigenaren tot ondernemers en bewoners, is hoog en zij ontvangen bezoekers met open armen.
- **Energiek** (actief, divers, dynamisch). De heuvels, bossen, zandverstuivingen en heidevelden worden afgewisseld door landgoederen, kastelen, sfeervolle dorpen en divers militair erfgoed. Dit alles zorgt ervoor dat het gebied echt lééft.
- **Verwonderen** (mooi, ontdekken, inspirerend). Het landschap is nergens hetzelfde en overal zijn 'verborgen pareltjes' te ontdekken.

3.3 Communicatie

Communicatie is een belangrijk middel om het merk te versterken, maar is ook gericht op de partners en het gebied zelf. Communicatie is een basistaak. Goede interne communicatie houdt de partners geïnformeerd en betrokken. Communicatie tussen de organisatie en de gebruikers zorgt dat gebruikers betrokken blijven, dat zij op de goede plekken het park bezoeken en dat zij geattendeerd worden op activiteiten.

Nationaal Park Heuvelrug kan en wil een spilfunctie vervullen waar het gaat om die communicatie. Tussen de partners, de overheden en degenen die profijt hebben en genieten. Een goede en actuele website met een uitstraling die past bij het merk, is daarbij onmisbaar. De dragende partners in het Nationaal Park komen regelmatig bijeen om ervaringen uit te wisselen, elkaar kritisch te bevragen en te inspireren, afspraken te maken over nieuwe initiatieven en om resultaten te vieren.

⁶ Voorlopige uitkomsten van het positioneringstraject met diverse stakeholders, stand van zaken 21 november.

Daarnaast is een grote variëteit van middelen denkbaar om de bredere gemeenschap te informeren en te betrekken, variërend van het in de markt zetten van de Big Five van de Heuvelrug (merchandise, wandelingen en communicatie gericht op een top 5 van dieren en/of planten) tot en met een serie Heuvelrugstreekproducten.

3.4 Educatie

Educatie is een van de kerntaken van Nationale Parken. Educatie zorgt voor beleefbaarheid en eigenaarschap. Voor kinderen, voor jongeren, voor ondernemers en voor volwassenen. Voor bewoners en bezoekers van buiten. Daarbij komen ook actuele beleidsthema's in Utrecht en Noord-Holland en maatschappelijke thema's, zoals biodiversiteit, klimaat en gezondheid aan bod.

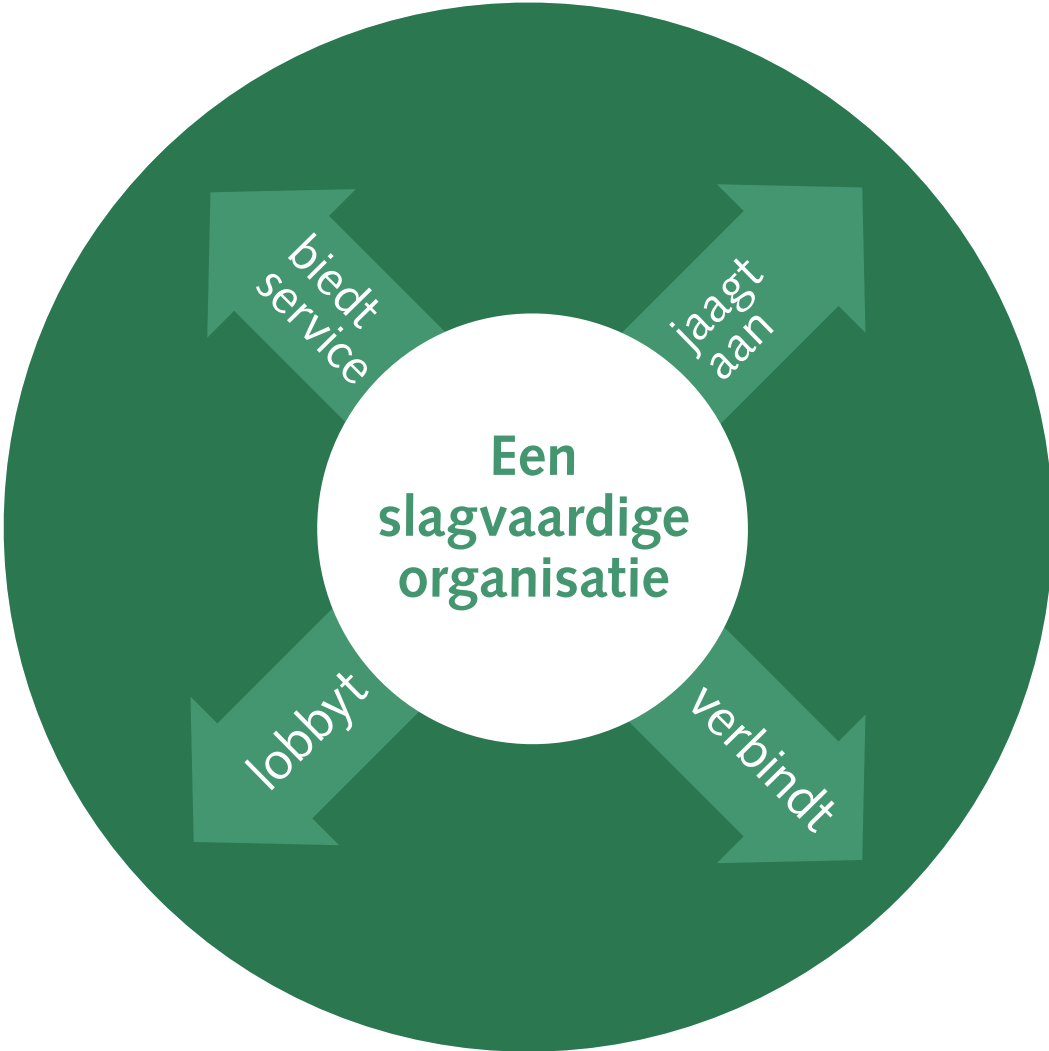
- Het is onze ambitie dat ieder *kind* dat woont in een gemeente in de regio in en rondom het Nationaal Park er een bezoek brengt.
- *Ondernemers* in de recreatie- en attractiesector kunnen nu al een cursus 'Gastheer van het Landschap' volgen. Een cursus waarbij ze meer te weten komen over de natuurwaarden, historie en andere verhalen van het gebied en dit kunnen overbrengen op hun gasten. Deze cursus wordt uitgebreid naar *vrijwilligers, ambtenaren, en raadsleden*. Zo ontstaat meer betrokkenheid en waardering voor bijzondere landschappelijke en cultuurhistorische waarden.
- Ook *jongeren* worden aangesproken en bediend. Met informatie en inspiratie voor onderzoek, interviews en stages. Maar ook een rol in het beheer is denkbaar, zoals nu al het geval is met de Junior Rangers in het Nationaal Park Weerribben Wieden.

4

Nationaal Park Heuvelrug

Organisatie en geld





4.1 Hoge ambitie, kleine werkorganisatie

Nationaal Park Heuvelrug heeft een hoge ambitie. Het realiseren van die ambitie ligt grotendeels in handen van de betrokken partners: de eigenaren, beheerders en de overheden. Samen vormen ze de dragers van het Nationaal Park. Uitvoeringstaken worden zoveel mogelijk door de betrokken partners zelf gedaan of zij worden in opdracht uitgevoerd door gespecialiseerde organisaties zoals het Instituut voor Natuureducatie (IVN) en het Regionaal Bureau voor Toerisme (RBT) Heuvelrug en Vallei, Recreatie Midden Nederland (RMN) en Gebiedscoöperatie O-Gen.

Dat neemt niet weg dat het Nationaal Park zelf ook een werkorganisatie nodig heeft voor de taken die niet door de individuele organisaties worden uitgevoerd. Wat gaat de werkorganisatie van Nationaal Park Heuvelrug doen? De werkorganisatie...

- bewaakt de voortgang in de realisatie van de gezamenlijke Samenwerkingsagenda, initieert projecten uit deze Samenwerkingsagenda, zorgt zo nodig voor een lobby richting gemeenten, provincie en Rijk;
- verzorgt de relatie met ander belangrijke netwerken in het gebied zoals de gebiedscoöperatie O-gen;
- zoekt actief naar mogelijkheden en kansen om initiatieven en projecten gerealiseerd te krijgen;
- is namens gemeenten opdrachtgever voor een aantal gebiedsbrede taken zoals het beheer en onderhoud van doorgaande wandel- en fietsroutes;
- organiseert aanvullende financiering voor realisatie van de ruimtelijke ambities die zijn verwoord in de integrale ambitiekaart zonder daarbij trajecten en relaties van bestaande partijen voor de voeten te lopen;
- creëert eigenaarschap van het Nationaal Park bij stakeholders, bewoners, bedrijven en bezoekers, beheert het merk “Nationaal Park Heuvelrug” en zorgt voor coördinatie van natuur- en milieueducatie activiteiten;
- is platform voor gebiedspartijen;
- is aanjager van vernieuwing, signaleert kansen en werkt als verbinder;
- is kennisloket voor fondsenwerving en serviceloket voor vragen van (particuliere) eigenaren, gemeenten en gebruikers; en
- werkt samen met andere Nationale Parken in Nederland aan overstijgende ambities en thema's;
- verzorgt alle administratieve zaken die samenhangen met de organisatie van het Nationaal Park.

De werkorganisatie zal de bovenstaande taken gaan uitvoeren vanuit haar faciliterende rol en niet in de plaats van de bestaande partijen. Het Nationaal Park Heuvelrug is een koepel die haar kracht ontleent aan de grote variatie aan identiteiten, verhalen en initiatieven en meerwaarde voor de partners realiseert.

Sommige taken van de werkorganisatie zijn blijvend omdat ze de essentie van het Nationaal Park dienen (bijvoorbeeld het genereren van aanvullende middelen voor natuurbeheer en -ontwikkeling en het bewaken van het merk). Andere taken zijn incidenteel, zoals het opzetten van een project of een samenwerking. De organisatie is slank en slim. Slank omdat ze niets overneemt van het werk van de partners tenzij dit besparingen oplevert. Slim, omdat ze gebruik maakt van kennis en capaciteit van de deelnemende partners. De bemensing van de werkorganisatie vloeit voort uit de taken die er op dat moment zijn, waarbij tegelijkertijd continuïteit, aanspreekbaarheid en herkenbaarheid worden gegarandeerd.

4.2 Georganiseerd in een stichting met brede vertegenwoordiging

We streven naar eigenaarschap bij zoveel mogelijk partijen in het gebied. Het Nationaal Park Heuvelrug kent, ook in de toekomst, de vorm van een stichting. Een organisatievorm zonder winstoogmerk die het mogelijk maakt om op transparante wijze activiteiten te (doen) uitvoeren en verplichtingen aan te gaan. Dit betekent dat we in de Algemene Vergadering⁷ van de Stichting NPH de provincie en gemeenten, natuur beherende organisaties, particuliere landgoedeigenaren en ondernemers vertegenwoordigd willen zien.⁸ Samen nemen zij de verantwoordelijkheid voor het Nationaal Park.

Deelname is op basis van vrijwilligheid. In de praktijk betekent dit dat we wel met alle geledingen starten, maar dat het aantal deelnemers per geleding in de toekomst kan groeien. Daarmee kunnen op termijn ook de lasten nog beter gedeeld worden.

We gaan er nu van uit dat de gemeenten die nu vertegenwoordigd zijn in de Commissie Heuvelrug en de gemeenten die taken overdragen van recreatieschap UHVK naar Stichting NPH vanaf het begin meedoen in de ondersteuning van de organisatie, ook financieel.

Bedoeling is dat ook ondernemers echt structureel gaan meedoen in de ambitie van het NPH, te beginnen met de horeca en toeristische ondernemers. Ondernemers krijgen nu een plaats in de Algemene vergadering van de stichting waarbij het streven is dat ze na een aanlooperperiode van 2-3 jaar ook structureel financieel participeren in het NPH. De positie in het NPH wordt na 2 à 3 jaar geëvalueerd en kan worden versterkt of beëindigd afhankelijk van de toegevoegde waarde voor elkaar.

De beweging die gemaakt wordt is dat provincie(s) en rijk zeker meedoen, maar dat *relatief* een steeds kleiner deel van de totale bekostiging van die partijen afhangt.

⁷ Dit is de voorlopige benaming.

⁸ Afhankelijk van de gesprekken over de governance kan dit lijstje worden uitgebreid met bijvoorbeeld waterschappen of organisaties die de link leggen met bewoners.

Het eigenaarschap verschuift in de tijd zoveel mogelijk naar de partijen in en om het gebied die baat hebben aan het Nationaal Park. Zij pakken hun eigen gebiedsontwikkeling op met een stimulerende en faciliterende NPH-organisatie. We werken eraan dat ondernemers, bewoners en allerlei soorten organisaties het Nationaal Park ervaren als hun park, dat zij zelf dragen en mooier en beter maken.

Tijdens de eerste twee jaar van het Nationaal Park Heuvelrug Nieuwe Stijl richten de activiteiten zich vooral op het verkrijgen van financiële stromen, het binden van nieuwe partners en het creëren van een groeiend gevoel van eigenaarschap onder bewoners, ondernemers, recreanten en overheden (zie voor verdere uitleg paragraaf 5.9). Zo bewijzen we als partners dat we het waard zijn voor het hele gebied de status van Nationaal Park te verwerven en hebben we steeds meer armslag om natuur en erfgoed te versterken.

4.3 Structurele kosten en hun dekking

De waarde van het Nationaal Park als bron van natuur en cultuur is groot. Als we die waarde naar de toekomst toe willen behouden dan moeten we zorgen voor een 'gebiedseconomie' die in balans is. Dat wil zeggen dat er meer dan nu een gedeelde verantwoordelijkheid – ook financieel – moet komen voor natuur en cultuurhistorie. Daarom werken we aan een nieuwe gebiedseconomie, die wordt gedragen door gebruikers, eigenaren, ondernemers en overheden gezamenlijk. Hoe we dit doen wordt beschreven in Hoofdstuk 5 bij ambitie 5. De geldstromen in de NPH-werkorganisatie zijn deels structureel en deels incidenteel.

De **structurele kosten** zijn jaarlijks terugkerende lasten, waar structurele inkomsten tegenover horen te staan. Voor dit moment gaan we uit van een periode van twee jaar. Er zijn twee structurele kostenposten/geldstromen:

1. De kosten van de werkorganisatie en de uitvoeringsprojecten die de werkorganisatie trekt.
2. Opdrachtgeverschap namens derden.

Hieronder beschrijven we ze afzonderlijk, inclusief de mogelijke dekking van die kosten.

Werkorganisatie en werkbudget

Het Nationaal Park Heuvelrug heeft een slimme en slanke werkorganisatie met een aantal structurele taken. Daarnaast heeft ze soms een belangrijke tijdelijke taak om projecten aan te zwengelen en samenwerkingen te creëren. In hoofdstuk 5 maken we per ambitie en per project duidelijk wat de werkorganisatie bijdraagt en welke resultaten deze organisatie boekt.

Voor de dekking van deze kosten rekenen wij de komende twee jaar op een bijdrage van deelnemende overheden: provincie(s) en gemeenten. Het is nadrukkelijk de bedoeling dat ook baat hebbende private partners, zoals recreatieondernemers, in de periode daarna structureel gaan bijdragen en dat daarmee de relatieve bijdrage van de overheden afneemt.

Opdrachtgeverschap namens derden

Een tweede structurele geldstroom bestaat uit externe opdrachten: Nationaal Park Heuvelrug kan in bijzondere gevallen voor structurele taken optreden als opdrachtgever of aanbestedende partij ten behoeve van (een deel van) de gebiedspartijen. Op dit moment speelt dit concreet voor de opdracht aan het Nationaal Park met betrekking tot het beheer en onderhoud van routes en paden in het licht van de liquidatie van het Recreatieschap UHVK, en taken in het kader van het Routebureau. Voor de dekking van de kosten maken we specifieke afspraken op maat, waarbij kosten gedekt worden door de betreffende partijen. De opdracht van de betreffende gemeenten en provincie Utrecht aan het Nationaal Park, en de opdracht van het Nationaal Park aan Recreatie Midden Nederland, worden op dit moment uitgewerkt.

Structurele kosten beheer en onderhoud

De terreineigenaren dragen de kosten voor het beheer en eigendom van de terreinen en krijgen daar een vergoeding voor. Deze kosten en bijbehorende financiering lopen niet via het Nationaal Park en maken derhalve geen deel uit van de financieringsstromen van het Nationaal Park. Het Nationaal Park ziet het als haar taak om te helpen dit tekort in te perken en dit onderwerp zo goed mogelijk geagendeerd te krijgen. Dit maakt onderdeel uit van één van de projecten uit de Samenwerkingsagenda.

4.4 Incidentele inkomsten en hun besteding

Een van de belangrijkste taken de komende twee jaar is om te zorgen voor nieuwe inkomstenbronnen. Het is de taak van de werkorganisatie om overheidsprogramma's, subsidiemogelijkheden en particuliere fondsen aan te boren en daarnaast aanvullende inkomstenbronnen te ontsluiten en te ontwikkelen. We kijken daarbij zeker ook naar de mogelijkheden in Europa.

Het 'verbinden van groen en economie' vraagt dat we bouwen aan relaties met bedrijven en instellingen op en rond de Heuvelrug. Gesprekken in de afgelopen periode hebben duidelijk gemaakt dat ondernemers op dit moment nog geen goed beeld hebben van de meerwaarde die het Nationaal Park voor hen kan bieden. Daar ligt een opgave voor de komende tijd (project 5.5). Alleen als we gezamenlijk die meerwaarde zichtbaar kunnen maken zal het lukken om rechtstreeks via bedrijven financiële middelen te genereren of andere vormen van betrokkenheid te creëren. Als het gaat om financiële middelen van individuele bedrijven dan is het cruciaal om concrete, tastbare bestemmingen te formuleren binnen de opgaven voor het Nationaal Park (bv. nieuwe bankjes, educatieprogramma, et cetera). Die concrete proposities hebben we overigens ook nodig om particuliere fondsen en subsidies te kunnen verwerven.

Het Nationaal Park als organisatie heeft geen instrumenten om 'free-riders' te verplichten bij te dragen aan natuur en landschap. Daarom willen we samen met overheden onderzoeken welke instrumenten we hiervoor op een voor partijen evenwichtige wijze via overheden kunnen inzetten of kunnen ontwikkelen. Ook willen we een mechanisme van financiële verevening creëren, waarbij vanuit ontwikkelingen die de waarden van het Nationaal Park aantasten financieel wordt bijgedragen zodat op andere locaties kan worden geïnvesteerd in het verbeteren van de kwaliteit van natuur, landschap en erfgoed (project 5.1).

Een groot aantal mensen zet zich op dit moment al vrijwillig in voor doelen binnen het Nationaal Park. Vrijwilligers die groen onderhouden, die rondleidingen geven op een van de kastelen of buitenplaatsen, die de mountainbikepaden onderhouden en ga zo maar door. De verkoop van mountainbikevignetten (een initiatief van de gebruikers zelf), levert op dit moment voldoende inkomsten op om het bestaande netwerk te onderhouden, het netwerk uit te breiden om te zorgen voor een betere spreiding van het gebruik én om een bijdrage te leveren aan het onderhoud van de natuur rond de paden.

Naast individuele gebruikers zijn er ook institutionele gebruikers, zoals Vitens. De Provincie Utrecht en de gemeenten op en rond de Heuvelrug zijn mede-eigenaar van dit bedrijf. We gaan in gesprek met Vitens over een bijdrage aan een aantal grotere projecten op de Heuvelrug (zie project 5.5).

We willen onderzoeken wat de meerwaarde is van een 'Heuvelrugfonds' voor het beheren van deze middelen.

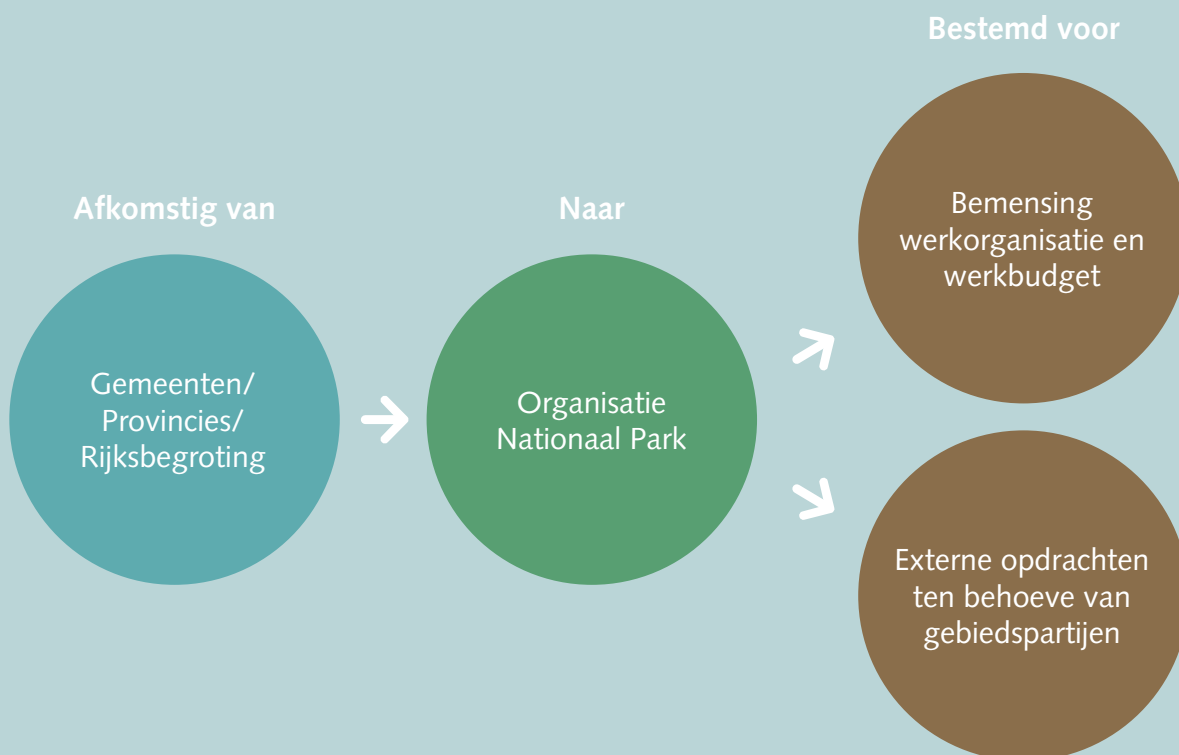
De financiële huishouding van het Nationaal Park Heuvelrug voor de komende twee jaar is schematisch op de volgende pagina weergegeven.

Bijdrage van vrijwilligers aan natuur en landschap in de Provincie Utrecht, 2016

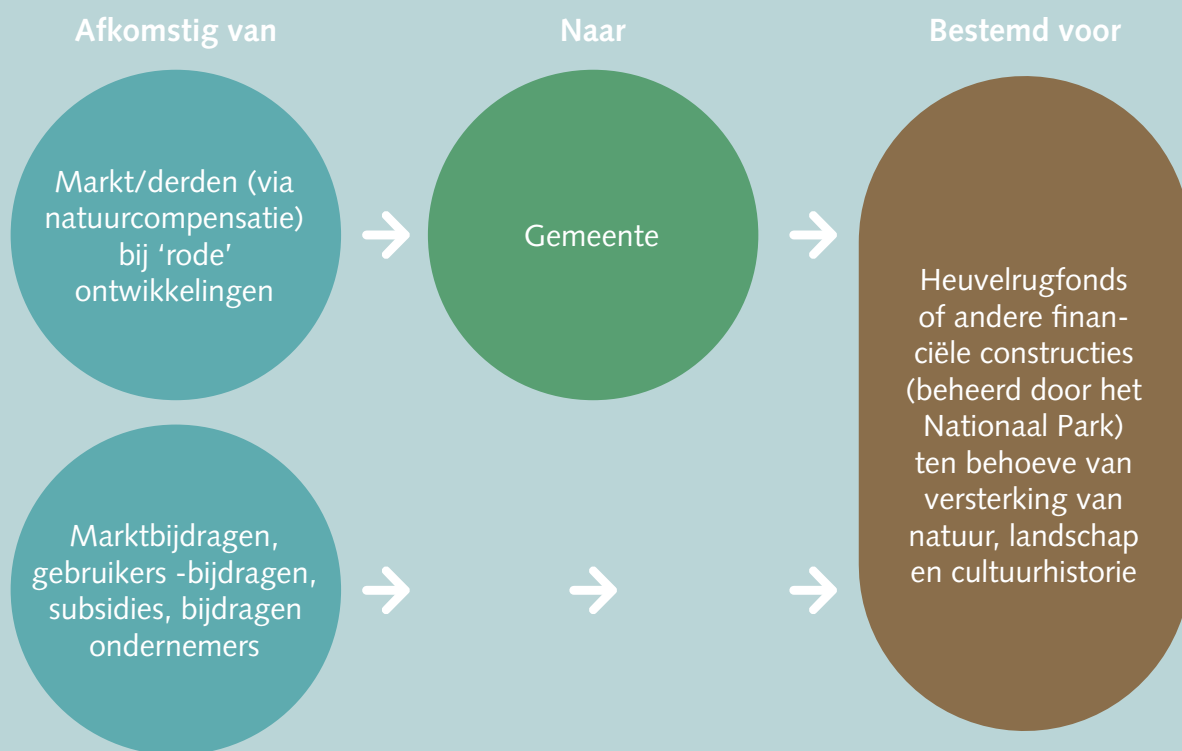
(bron: Landschap Erfgoed Utrecht)

9.000 ha	landschap geïnventariseerd	4.259	knotbomen aangeplant en/of onderhouden
167 ha	natuurterrein onderhouden		
69 ha	boselementen onderhouden	1.830	solitaire bomen onderhouden
368 km	Klompenpad onderhouden	1.999	fruitbomen aangeplant en/of onderhouden
54 km	houtwallen, singels, lanen en hagen onderhouden	40	poelen onderhouden
40 km	bermen en oevers onderhouden		
4.500	beschermde weidevogelnesten		

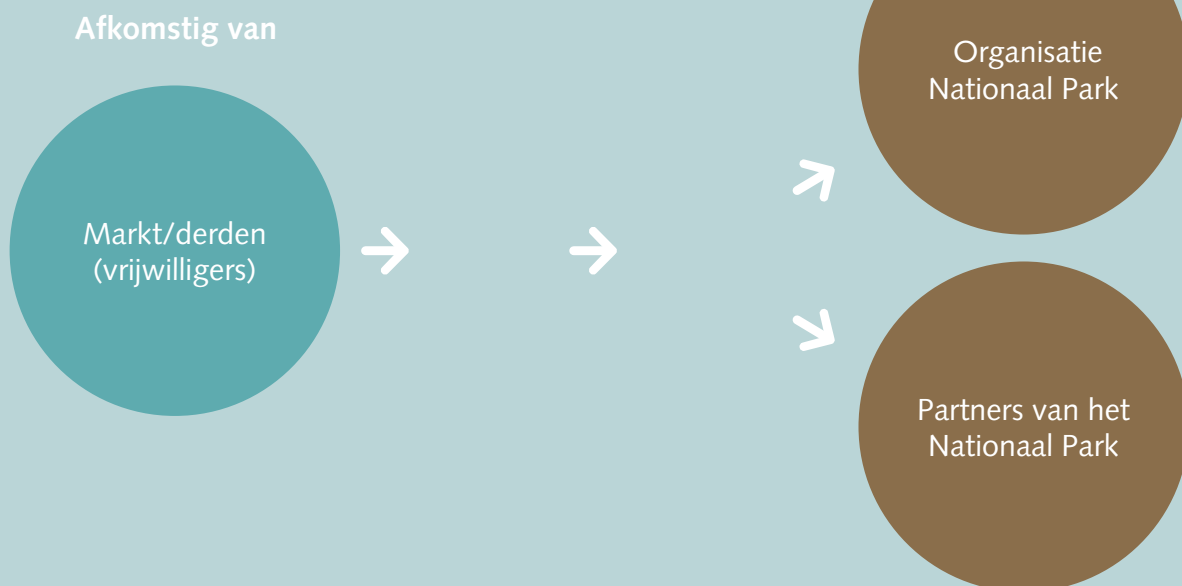
Dekking van structurele kosten werkorganisatie, beheertaken partners, structurele werkzaamheden via opdrachten.



Incidentele inkomsten ten behoeve van natuur en erfgoed



Projecten in natura



A man wearing a brown hat, a grey vest over a light-colored shirt, and dark trousers is kneeling on the forest floor. He is looking towards a group of children. One child, a girl in a pink and white striped shirt and pink pants, is crouching and pointing at something on the ground. Other children, including a boy in a green shirt and another in a blue and white striped shirt, are standing around. The background is a dense forest with many trees and fallen leaves on the ground.

5

Nationaal Park Heuvelrug

Werk aan
de winkel



5.1 Hand in hand, ieder vanuit zijn eigen rol

Ons toekomstbeeld wordt alleen realiteit door er met elkaar voor te gaan. Hand in hand en ieder vanuit zijn eigen rol. Alleen dan kunnen wij de kansen verzilveren en de bedreigingen keren. De kansen zijn groot: Nationaal Park Heuvelrug kan extra middelen voor onderhoud en versterking van natuur en erfgoed genereren. Kansen om dingen efficiënt samen op te pakken zodat ieder er beter van wordt. Kansen die alleen geboden worden als partijen zijn verenigd in een sterk en uitnodigend Nationaal Park.

De bedreigingen zijn reëel: als er niets verandert is er structureel te weinig geld voor onderhoud en beheer; ligt versnippering op de loer en komen de recreanten op plekken waar ze niet goed worden opgevangen en mogelijk schade aan de natuur veroorzaken.

De tijd dringt. Het Nationaal Park wil zich zo snel mogelijk concreet aan de slag met natuur en erfgoed. Maar ook hier gaat de 'cost voor de baet uyt'. Eerst moeten we ons organiseren, moet er een lobby worden gevoerd en dingen geregeld (bijvoorbeeld een verbeterd systeem van toezicht en handhaving, of van gebruikersbijdragen) worden opgezet. Zo bouwen we stap voor stap aan een vitaal Nationaal Park.

5.2 Onze gezamenlijke ambities

Als partners dragen wij ieder vanuit de eigen rol bij aan de ambities van het Nationaal Park. Onder de volgende 6 ambities en doelen hebben wij onze projecten gerangschikt.

1. **Natuur, landschap en cultuurhistorie:** behoud, beheer en ontwikkeling.
2. **Beleving en toegankelijkheid vergroten:** met kwalitatieve routestructuren, herkenbaarheid en uitstraling, educatieprogramma's en passende recreatieve voorzieningen.
3. **Toezicht en handhaving:** effectief en efficiënt.
4. **Merkversterking:** Nationaal Park Heuvelrug ontwikkelen tot een sterk merk, waar bedrijven, instellingen en bewoners zich toe aangetrokken voelen. Een merk dat zichtbaar is in de uitingen en communicatie, maar ook wordt ervaren bij de entrees van het park.
5. **Groeiende economische basis voor natuur, landschap en erfgoed.** Beheer en versterking van natuur en erfgoed kost (veel) meer dan er op dit moment bij de verschillende partners binnenkomt. We willen een gemeenschap bouwen van partijen die het Nationaal Park een warm hart toedragen, en die gezamenlijk de schouders onder het Nationaal Park willen zetten, ook financieel.
6. **Uniek Nationaal Park:** Samen werken aan de uitbreiding van de grenzen en de versterking van de unieke waarden van het Nationaal Park Heuvelrug, en hiervoor nationale erkenning verwerven.

Onder deze 6 ambities of doelen hebben wij onze projecten gerangschikt. Veel projecten hebben een relatie met meerdere ambities. In de volgende paragrafen komen de ambities samen met de bijbehorende projecten stuk voor stuk aan bod en wordt inzichtelijk gemaakt welke rol de werkorganisatie heeft. De bijlagen bevatten voor ieder project een korte beschrijving.

5.3 Ambitie 1: Natuur, landschap en cultuurhistorie

Natuur en landschap vormen met cultuurhistorie de basis van het Nationaal Park Heuvelrug. Het doel is het robuuste natuur- en watersysteem van de Heuvelrug te versterken. Dit moet leiden tot hogere natuurwaarden dan nu met meer diversiteit in landschap, plant en dier. Bovendien moet het gebied in staat zijn extra droge of natte periodes als gevolg van klimaatverandering op te vangen.

Voor een goed functionerend ecosysteem is het van belang om een goed functionerend watersysteem te hebben, groene verbindingen met de omgeving, voldoende leefgebied voor soorten en te werken aan een op elkaar afgestemd natuurbeheer.

Voor de instandhouding van landgoederen en buitenplaatsen is een continue investering in beheer en onderhoud nodig. Dat kan aan de ene kant door beleidsruimte met verevening te bieden voor ontwikkelingsmogelijkheden op de landgoederen. En aan de andere kant om helder te hebben wat de aanvullende kosten zijn van beheer en onderhoud en hiervoor gezamenlijk te zoeken naar meer samenwerking of nieuwe bronnen voor de bekostiging aan te boren.

Zichtbaarheid en beleefbaarheid van het erfgoed zijn overigens de andere zijde van de medaille. Alleen als het erfgoed zichtbaar en beleefbaar is komt de waarde van dit landschap bij eigenaren, overheden, bewoners en bezoekers in beeld en ontstaat de bereidheid om dit te beschermen en versterken.

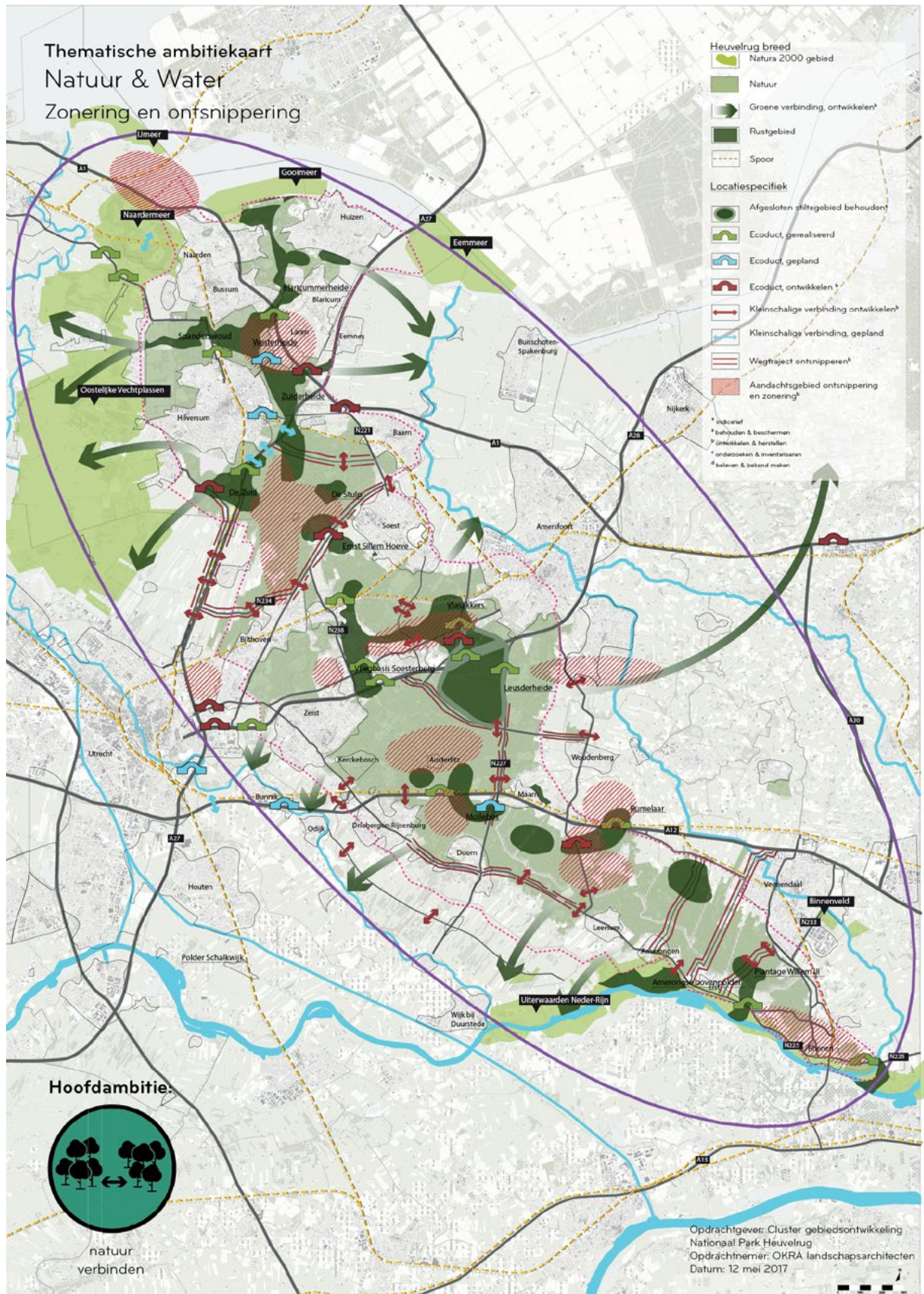
Bij ruimtelijke ontwikkelingen die de kwaliteit van de Heuvelrug doen afnemen geldt er vaak een compensatieplicht voor natuur. Initiatiefnemers weten vaak niet goed hoe zij de compensatie feitelijk kunnen realiseren. Daarnaast wordt compensatie niet of gebrekkig gerealiseerd door problemen in de uitvoering. Bovendien heeft de Algemene Rekenkamer⁹ de provincies erop gewezen dat er geen bescherming van compensatienatuur is en onvoldoende registratie, monitoring en toezicht is van de compensatie. Initiatiefnemers die bos of natuur moeten compenseren kan het Nationaal Park faciliteren met de ontwikkeling van een zogenaamde compensatiepool (een vooraf ingericht stuk natuur). We willen verkennen of dit van toegevoegde waarde is voor het realiseren van de ambities van het Nationaal Park. Daarbij wordt afstemming gezocht met vergelijkbare ontwikkelingen binnen de provincie Utrecht om te voorkomen dat dubbel werk wordt gedaan.

Binnen de eerste ambitie Natuur, Landschap en Cultuurhistorie zijn zes projecten/thema's. Deze zijn in de volgende tabel beschreven, samen met de projecten die de werkorganisatie in dit verband voor zichzelf ziet. De bijlage bevat van ieder project een meer uitgebreide beschrijving.

⁹ rapport op 16 april 2014 aangeboden aan de Tweede Kamer

1. Natuur, landschap en Cultuurhistorie		Resultaten van de werkorganisatie in jaar 1 en 2		
Project of taak	Deelproject	Resultaat Jaar 1	Resultaat Jaar 2	
1.1 Kwel herstellen Water ligt aan de basis van natuurwaarden, de landschappelijke structuren, de ligging van landgoederen en kernen. Met het herstellen van geohydrologische systemen komen de natuurwaarden tot ontwikkeling en ontstaat er meer diversiteit. De ambitie van het Nationaal Park is om kwelstromen waar mogelijk te herstellen.	A. Pilot waterschappen en Vitens	Afspraken met deze partijen over pilots, bijdragen en resultaten	n.v.t.	
	B. Pilotproject met herontwikkeling van randzone, natuurinclusieve landbouw	Pilot is in 2018 belegd bij de Natuurvisie van de provincie	Voortgang in de gaten houden	
	C. Watersystemen in beeld. De Heuvelrug valt onder drie waterschappen. Zij kunnen gezamenlijk voor de hele Heuvelrug een geohydrologisch model opstellen	Partijen bij elkaar brengen. Startbijeenkomst organiseren	Geohydrologisch model gereed	
1.2 Bos en heide ontwikkelen Het ontwikkelen van heidebiotoop en het vergroten van de biodiversiteit in boskernen zijn belangrijke ambities op het gebied van natuur en landschap. Voorbeelden van lopende projecten zijn het openwerken van heideverbindingen van Defensie op o.a. op de Vlasakkers en de Leusderheide, en de samenwerking tussen Vitens en HUL bij de heidecorridor langs het spoor bij Soest.	A. 'Heide is goed' communiceren als boodschap		Communicatieplan en rol NP gereed tav heideherstel	
	B. Bos- en heidevisie	Gereed (belegd bij de provincie) Partijen bij elkaar brengen, verbinding leggen.	Start eerste projecten heideherstel	
	C. Geld regelen voor heideherstel	Geregeld: €40.000,-- Streekfonds €90.000,-- AVP	Financiering vinden voor een tweede tranche	
1.3 Natuur verbinden De groene verbindingen nemen een belangrijke plaats in en komen in de verschillende ambities terug. Het gaat hier in het bijzonder om de verbindingen tussen de Heuvelrug en haar omgeving, waarbij kansen gecreëerd kunnen worden door bijvoorbeeld de combinatie te vinden met het herstellen van kwelstromen, buitenplaats ontwikkelingen, (natuurinclusieve) landbouw en vrijkomende agrarische bebouwing.	A. Visievorming verbindingen Het opstellen van een visie over de verbindingen		Visietraject met stakeholders	

1. Natuur, landschap en Cultuurhistorie		Resultaten van de werkorganisatie in jaar 1 en 2		
Project of taak	Deelproject	Resultaat Jaar 1	Resultaat Jaar 2	
<p>1.4 Beheer en onderhoud van buitenplaatsen Meer overzicht van wat er gedaan moet worden aan beheer en onderhoud op de verschillende buitenplaatsen (waaronder monumentale gebouwen en parken). Aandacht voor samenwerking, gezamenlijk uitbesteden e.d om kosten te besparen. Wat is vervolgens aanvullend nodig. Nadat dit bekend is kan dit worden uitgewerkt in projectvoorstellen en worden afgestemd hoe het Heuvelrugfonds hierin een rol kan vervullen.</p>	<p>A. Netwerk in beeld brengen en ondersteunen</p>	<p>Globaal Overzicht van opgaven en netwerken en subsidie-mogelijkheden</p>	<p>Ondersteuning van opstellen van een kennisbank gemaakt door UPG</p>	
<p>1.5 Zichtbaar en beleefbaar maken van het (pre)historische landschap Te denken valt aan grafheuvels, historische wegen, lanen en wallen, uitzichtpunten, gebruik van water door de tijd, buitenplaatsen, gebouwen en parken. Het samenstellen van dit verhaal en het bijeenbrengen van de inhoud vormt de basis. Vervolgens Informatief en educatief materiaal en recreatieve routes. Samenwerking met de beide Geopark-initiatieven</p>	<p>A. Verbinding gelegd tussen marketing- en communicatieplan en bestaande initiatieven</p>	<p>Onderdeel maken van marketing/ communicatie, faciliteren bestaande initiatieven (Geopark, IVN, ..)</p>	<p>Stimuleren, communiceren. Ontwikkelen aanvullend informatie- en educatie-materiaal.</p>	
<p>1.6 Verkennen toegevoegde waarde compensatiepool Bij de bouw van woningen of bedrijventerreinen kunnen de initiatiefnemers geconfronteerd worden met een verplichte compensatie vanuit de Wet Natuurbescherming, Boswet, of omgevingsverordening Nationaal Natuur Netwerk. Binnen een 'compensatiepool' verzamelen we locaties en projectinitiatieven waar die compensatie relatief snel gerealiseerd kan worden, zodat de initiatiefnemers snel aan de slag kunnen en de kwaliteit van de Heuvelrug toeneemt.</p>	<p>A. Kaart met compensatielocaties en heldere spelregels en procedure compensatie, afstemmen met ontwikkelingen Boscompensatie bij Provincie Utrecht</p>	<p>Kaart met mogelijke compensatieprojecten of -locaties (gekoppeld aan 6.3). zodat wij locaties kunnen aanbieden</p>	<p>Model met kaart en procedure en spelregels klaar om te worden toegepast</p>	



5.4 Ambitie 2: Beleving en toegankelijkheid vergroten

Zonder beleving geen betrokkenheid en eigenaarschap. Beleving is ook belangrijk voor overheden om te willen investeren. De Nationaal Park-organisatie speelt hierin een opdrachtgevende en coördinerende rol. IVN, Routebureau en RBT Heuvelrug Vallei zijn de belangrijkste partners in de uitvoering.

Er zijn diverse organisaties die natuureducatie aanbieden op de Heuvelrug. Ook is er een aantal locaties (bezoekerscentra) waar bezoekers kennis kunnen nemen van de Heuvelrug. Als Nationaal Park vinden we natuureducatie belangrijk en streven we naar een gezamenlijke agenda en versterking van het educatieve aanbod, zodat bezoekers ook goed geïnformeerd worden over het grotere geheel van Nationaal Park Heuvelrug en zijn natuurwaarden en cultuurhistorie. Daarvoor is de medewerking van de terrein-eigenaren noodzakelijk.

We willen in de komende jaren samen met eigenaren en ondernemers bepalen hoe we omgaan met het fenomeen bezoekerscentrum. Gezien de geografische uitgestrektheid van de Heuvelrug lijkt het voor de hand te liggen om een netwerk van verschillende centra op te zetten. Vooruitlopend op deze ontwikkeling gaan we samen met Staatsbosbeheer (Kasteel Groeneveld, Baarn) en Landgoed Zonheuvel (Doorn) op hun verzoek in gesprek over het realiseren van tijdelijke bezoekersinformatiecentra voor het Nationaal Park tot 2021. De samenhang met de omgeving en de zonering van recreatie in relatie tot de natuurkwaliteiten zijn daarbij ook van belang.

Een goed routesysteem met duidelijke entrees¹⁰ en informatievoorziening is zowel goed voor de bezoeker als ook voor de natuur. Het zorgt ervoor dat recreanten niet meer overal komen en dat er rustige plekken kunnen worden gecreëerd waar de natuur zijn gang kan gaan. We willen graag bevorderen dat recreatief gebruik aansluit op de zonering die we voor de Heuvelrug hebben ontwikkeld. Dat dit kan werken laten de MTB-circuits op de Heuvelrug zien. Enerzijds is de populariteit en de beleving van de Heuvelrug toegenomen. Tegelijkertijd is het aantal wildfietsers in de natuur op ongewenste plekken afgenomen.

Uit de nulmeting blijkt dat fiets- en wandelmogelijkheden op de Heuvelrug hoog worden gewaardeerd. Dat willen we graag zo houden. Ook zien we ruimte voor verbetering, bijvoorbeeld in de bereikbaarheid per fiets vanuit de steden rond de Heuvelrug. Dat betekent overigens niet altijd dat aanleg van nieuwe infrastructuur nodig is: soms volstaat het om de beschikbare routes beter onder de aandacht te brengen en gebruiksvriendelijker te maken. Met RBT Heuvelrug en Vallei, Utrecht Marketing en het Routebureau Utrecht willen we een begin maken met het optimaliseren van de routes vanuit de steden Utrecht en Amersfoort, voor inwoners, maar ook voor toeristen die in Utrecht verblijven. Daarvoor hebben we een aanvraag ingediend bij de Provincie Utrecht. Ook willen we investeren in

¹⁰ Inclusief de Toeristische Overstappunten (TOP's).

de aanleg van een wandelknooppuntennetwerk, als onderdeel van de Agenda Vitaal Platteland (uitgevoerd door O-gen).

Binnen de tweede ambitie 'beleving en toegankelijkheid vergroten' zijn 5 projecten/ thema's. Ook project 1.5 ondersteunt deze ambitie. Deze 5 projecten zijn in de volgende tabel beschreven, samen met de projecten die de werkorganisatie in dit verband voor zichzelf ziet. De bijlage bevat van ieder project een meer uitgebreide beschrijving.

2. Beleving en Toegankelijkheid vergroten		Resultaten van de werkorganisatie in jaar 1 en 2		
Project of taak	deelproject	Jaar 1	Jaar 2	
2.1 Bezoekerscentra/bezoekersmanagement De Heuvelrug kent nu al een aantal bezoekerscentra van de verschillende terreinbeheerders en VVV's. In dit project worden verschillende alternatieve modellen voor een infrastructuur voor bezoekers onderzocht. Tegelijkertijd wordt gestart met 2 locaties waar de komende jaren publieksinformatie wordt gegeven. Samenhang met omgeving en zonering is essentieel. De realisatie is mogelijk mede afhankelijk van bestemming en vergunningen.	A. Nieuwe Bezoekerscentra	Plan van aanpak, regelen financiering	Twee tijdelijke bezoekerscentra geopend (Groeneveld en Zonneheuvel)	
	B. Bezoekersmanagement en -infrastructuur	Onderzoek naar en keuze in opzet/structuur bezoekersmanagement en -infrastructuur	Plan voor bezoekersmanagement en infrastructuur	
2.2 Educatieagenda IVN verzorgt de educatie en communicatie voor Nationale Parken in Nederland. Daarnaast verzorgen ook andere organisaties educatieve activiteiten op de Heuvelrug. We willen graag een overzicht bieden van alle educatie activiteiten op de Heuvelrug, zowel voor individuele bezoekers als voor bijvoorbeeld scholen en bedrijven. De komende jaren zoeken we steeds meer de verbinding tussen educatie, communicatie, activiteiten voor en met bedrijven en nieuwe samenwerkingen met instellingen.	A. Integratie van programma's	Inventarisatie van alle bestaande educatieprogramma's gereed	Plan voor afgestemde/ geïntegreerde programma's gereed, financiering op orde	
	B. Concrete activiteiten	Gastheerschap 25 baliemedewerkers opgeleid.	Gastheerschap 25 gastheren (m/v) opgeleid.	

2. Beleving en Toegankelijkheid vergroten		Resultaten van de werkorganisatie in jaar 1 en 2		
Project of taak	deelproject	Jaar 1	Jaar 2	
2.3 Beheer en onderhoud routes en paden Met het liquideren van het Recreatieschap UHVK zal een aantal resterende taken voor de routes en paden, en het toezicht dat daarbij hoort, in opdracht van de betreffende gemeenten door het Nationaal Park op de markt worden gezet. Het Nationaal Park geeft opdracht aan Recreatie Midden Nederland en het Routebureau voor verschillende werkzaamheden.	A. Opdracht vormgeven	1 april 2018: Opdracht van gemeenten aan NP structureel eregeld. Opdracht door NP verstrekt aan RMN en Routebureau	Evaluatie opdracht jaar 1	
	B. Opdracht uitvoeren	Structurele taken opdracht RMN/Routebureau. Contractmanagement, control, advies	Structurele taken opdracht RMN/Routebureau. Contract management, control, advies.	
2.4 Optimalisering routes voor wandelen, fietsen, MTB en ruiters, inclusief wandelnetwerk Een goed routesysteem met duidelijke entrees en informatievoorziening is zowel goed voor de bezoeker als ook voor de natuur. Het zorgt ervoor dat recreanten niet overal komen en dat er rustige plekken blijven waar de natuur zijn gang kan gaan. We willen graag bevorderen dat recreatief gebruik aansluit op de zonering die we voor de Heuvelrug hebben ontwikkeld.	A. Wandelknooppuntennetwerk	Bewaken voortgang en integraliteit van de opdracht Provincie aan O-gen voor de Heuvelrug,	Duidelijkheid over wat er precies gaat gebeuren	
	B. MTB-routes (zie ook 5.4)	Extra lus gereed, verbindingroute gereed. Financiering en afspraken op orde.	Nog te bepalen	
	C. Cycling the Utrecht Region	Subsidieverlening provincie en plan van aanpak	Afhankelijk van subsidie Start project	
	D. Let de Stigterpad	Bordjes geplaatst bij begin en eind Onderhoud geregeld via DVO en Routebureau incl. bewegwijzering.	-	
2.5 Openstelling Leusderheide (thans in gebruik bij Defensie) De Leusderheide is nu nog in beheer en gebruik bij Defensie, maar wordt mogelijk op termijn door Defensie afgestoten. We willen onderzoeken en meer duidelijkheid krijgen over de kansen en mogelijkheden om de Leusderheide open te stellen.	A. Strategie bepalen Actieplan	Strategie samen met provincie en gemeente; startgesprekken met Defensie	Nog te bepalen afhankelijk van uitkomsten jaar 1	

5.5 Ambitie 3: Toezicht en handhaving: effectief en efficiënt

De ligging nabij de Randstad maakt de Heuvelrug een geliefd gebied met prachtige groene woon- en werkmilieus. Voor miljoenen mensen is de Heuvelrug heel dichtbij. Maar dat brengt ook risico's met zich mee. De druk op het gebied is groot en dat vraagt om een zorgvuldige bescherming van de kwetsbare natuur.

Het toenemende recreatieve gebruik van de Heuvelrug betekent dat eigenaren en beheerders meer tijd en geld kwijt zijn aan toezicht en handhaving van hun terreinen. Dit wordt maar beperkt gedekt vanuit de subsidie voor Natuur en Landschap. Daarom is het belangrijk dat eigenaren, beheerders, gemeenten, waterschappen en provincies gezamenlijk toezicht en handhaving zo effectief en efficiënt mogelijk organiseren, zodat er meer mogelijk is voor hetzelfde budget. Een betere samenwerking met politie en justitie is daarbij een belangrijk aandachtspunt. Tegelijkertijd werken we aan het inzichtelijk maken van de basisbehoefte aan toezicht en handhaving. We doen dit in nauwe samenwerking met het Netwerk Groene BOA's en het Provinciaal Milieu Overleg (PMO).

Binnen de derde ambitie zijn 2 projecten/thema's. Deze projecten zijn in de volgende tabel beschreven, samen met de projecten die de werkorganisatie in dit verband voor zichzelf ziet. De bijlage bevat van ieder project een meer uitgebreide beschrijving.

3. Toezicht en handhaving: effectief en efficiënt		Resultaten van de werkorganisatie in jaar 1 en 2		
Project of taak	Deelproject	Jaar 1	Jaar 2	
<p>3.1 Inzicht in de basisbehoefte toezicht en handhaving natuur en landschap</p> <p>De toenemende recreatieve druk en de landelijke toename van illegale activiteiten in het buitengebied maakt dat toezicht en handhaving steeds belangrijker worden. De huidige capaciteit van toezicht en handhaving is minimaal, volgens velen ontoereikend.</p> <p>Er is behoefte aan een overzicht van beschikbare BOA capaciteit in en rond het Nationaal Park, afgezet tegen de gewenste en noodzakelijke capaciteit op verschillende locaties en tijdstippen, inclusief de gewenste bevoegdheden van de BOA's.</p>	<p>A. Versnellen en aandacht vragen</p>	<p>Ingebracht bij de Evaluatie, Toezicht en Handhaving, uitgevoerd door de provincie Utrecht. Behoefte in beeld, plan van aanpak voor doorvoeren verbeteringen.</p>		

3. Toezicht en handhaving: effectief en efficiënt		Resultaten van de werkorganisatie in jaar 1 en 2		
Project of taak	Deelproject	Jaar 1	Jaar 2	
3.2 Toezicht en handhaving optimaal organiseren Wellicht bestaan er mogelijkheden voor een verdere gezamenlijke aanpak van beheer en toezicht door de partners van het Nationaal Park waardoor beschikbare capaciteit efficiënter kan worden ingezet. Eén van de onderwerpen is een betere afstemming en samenwerking met politie en justitie. We doen dit in nauwe samenwerking met het Netwerk Groene BOA's en het Provinciaal Milieu Overleg (PMO). Maar ook mogelijke centrale aanbesteding of gemeenschappelijke inzet van BOA's voor kleine terreineigenaren kan een onderwerp zijn	A. Mogelijke verbeteringen	Onderdeel van Evaluatie Toezicht en Handhaving. Aanvullen indien nodig.	Haalbaarheidsonderzoek verbetermogelijkheden gereed met Plan van Aanpak	
	B. Hogere prioriteit Toezicht	Initiator en trekker van 2 themabijeenkomsten handhaving voor politie en netwerk Groene BOA's		

5.6 Ambitie 4: Merk versterken

Eigenaarschap onder bestaande en nieuwe partners is een voorwaarde om onze ambities te realiseren. Alleen met een sterk merk kunnen we nieuwe partners zoals toeristische bedrijven en investeerders aan ons binden. Een sterk merk is gebaseerd op de kernwaarden van het gebied. In het najaar van 2017 ronden we de positionering van Nationaal Park Heuvelrug af. Dat vormt de basis voor het opstellen van een Marketing en Brandingstrategie. Het is belangrijk om daarbij uit te dragen dat de Heuvelrug een gebied is dat wordt beheerd door een grote hoeveelheid eigenaren en beheerders. Om een merk te kunnen bouwen is het van belang dat die grote groep eigenaren (en ook gemeenten, provincies en ondernemers) op hun beurt óók uitdraagt dat ze een bouwsteen vormen voor het Nationaal Park. Het afstemmen en organiseren van de communicatie is daarom een van de kerntaken van de Nationaal Parkorganisatie.

Binnen de vierde ambitie zijn 2 projecten/thema's. De bijlage bevat van ieder project een meer uitgebreide beschrijving. Deze ambitie heeft een nauwe relatie met de educatie-agenda onder ambitie 2.

4. Merk versterken		Resultaten van de werkorganisatie in jaar 1 en 2		
Project of taak	deelproject	Jaar 1	Jaar 2	
4.1 Bouwen en bewaken merk NP Heuvelrug Een sterk merk Nationaal Park Heuvelrug zorgt voor grotere bekendheid en een sterkere binding met het Nationaal Park. Alle gebiedspartijen vertellen één verhaal over Nationaal Park Heuvelrug en gebruiken het 'waardenkompas' om activiteiten en middelen te ontwikkelen. We ontwikkelen een marketing- en branding strategie met doelgroepen en communicatieboodschappen. Dit doen we samen met de gebiedspartijen en onze marketingpartner RBT Heuvelrug en Vallei. De fysieke zichtbaarheid in het gebied is hierbij van groot belang. Samen met terreinbeheerders en -eigenaren bepalen we hierin onze strategie.	A. fysieke zichtbaarheid van het merk	Borden bij de grote entrees/parkeerplaatsen: kosten en haalbaarheid bekend	Eventuele plaatsing van eerste borden	
	B. NP geïntegreerd in RBT-marketing en gastheerschap gericht op bezoekers	Plan van Aanpak en eerste incidentele activiteiten, NP meegenomen in opdracht van de gemeenten aan RBT	Verdere uitrol van activiteiten	
	C. Marketing- en communicatie plan	Marketing- en communicatieplan gereed, start uitrollen	Aanscherpen en verder uitrollen van het marketingplan	
	D. Logo merkgebruik deponeren en regelen	Stijlhandboek gereed, merk gedeponerd, standaard licentie-overeenkomst		
4.2 Communicatie organiseren en afstemmen Communicatieplan, afstemming communicatie tussen de verschillende partners van het NP, gericht op overheden/bezoekers/bewoners/bedrijven/instellingen. Aandachtspunt is dat op verschillende websites een consistente boodschap wordt gecommuniceerd. Het communicatieplan bevat ook de marketingcommunicatie.	A. Website	Verbeterde website		
	B. Communicatie via social media	Indicatoren en targets benoemd (bijv. aantal unieke bezoekers, herhaalbezoek)		
	C. Berichtgeving in de lokale kranten	Zie bij ambitie 6.4		

5.7 Ambitie 5: Groeiende economische basis voor natuur, landschap en erfgoed

Om de ambities met natuur, landschap en erfgoed te kunnen verwezenlijken is meer geld nodig dan dat er nu binnenkomt. Daarom werken wij aan vergroting en verbreding van de economische basis onder onderhoud en versterking van natuur, landschap en erfgoed. Structurele kosten voor beheer, openstelling, toezicht en handhaving, worden op dit moment gedragen door eigenaren, overheden, burgers en bedrijven. Zij krijgen daarvoor ondermeer overheidssubsidies, en vullen dit bijvoorbeeld aan met eigen middelen, onder andere uit fondsenwerving en de opbrengsten van de terreinen en het vastgoed.

Mede door de toenemende druk door recreatie en toerisme op het gebied is er sprake van een structureel tekort op het budget voor beheer en onderhoud bij onze gebiedsbeherende organisaties en de particuliere eigenaren: het bedrag dat nodig is om de basiskwaliteit van natuur, erfgoed en recreatievoorzieningen in stand te houden. De gezamenlijke terreineigenaren gaan, op basis van een eerste schatting, uit van een jaarlijks tekort van €1,5 miljoen op beheer en onderhoud.

Het Nationaal Park ziet het als haar taak om te helpen dit tekort in te perken en dit onderwerp zo goed mogelijk geagendeerd te krijgen, landelijk en ook bij provincies en gemeenten. Een discussie over dit onderwerp kan niet los gezien worden van de nationale afspraken over onder meer de uitgangspunten en grondslag voor deze vergoeding met de verschillende beherende partijen; een discussie die momenteel gevoerd wordt. Project 5.2 'Nationaal Park Pakket' gaat over het verminderen van de tekorten in de beheer-exploitaties. Daarnaast willen wij, namens de gezamenlijke terreinbeheerders ook nieuwe geldstromen genereren die bij kunnen dragen aan de dekking van structureel beheer en onderhoud.

Het is echter essentieel ook te kijken naar nieuwe vormen van financiering. Ons uitgangspunt is dat gebruikers, ondernemers en overheden samen aan de lat staan om de kwaliteiten van het Nationaal Park te waarborgen. Overheden innen nu al verschillende belastingen (OZB, toeristenbelasting, hondenbelasting) die samenhangen met die kwaliteiten. De Heuvelrug vertegenwoordigt een groot maatschappelijk belang en is belangrijk voor de (economische) toekomst van de regio. Vanuit die gedachten spreken we overheden aan om een hogere bijdrage te leveren dan zij nu doen. Daarnaast werken we aan een partnerschapsprogramma, waarbinnen het genereren van extra inkomsten voor het Nationaal Park een van de doelstellingen is.

Grote bedrijven en instellingen op de Heuvelrug hebben profijt van de aantrekkingskracht van het landschap en de natuur op hun werknemers. Met hen zijn we in gesprek over de rol van landschap als vestigingsvoorwaarde. Een sterk merk zal het succes van hun betrokkenheid verhogen. Met provincie, stad Utrecht en de Economic Board Utrecht verkennen we de mogelijkheden voor een gezamenlijke strategische agenda rond groen en economie.

Uitgangspunt is het Nationaal Park vrij en gratis toegankelijk te houden voor individuele fietsers en wandelaars. Voor speciale gebruikersgroepen vinden we een verplichte eigen bijdrage gepast, bijvoorbeeld voor mountainbikers en ruiters: relatief kleine gebruikersgroepen waarvoor een netwerk van speciale voorzieningen in het park beschikbaar is. De bijdragen maken het mogelijk om een kwalitatief hoogwaardig netwerk voor deze groepen te realiseren en in stand te houden. De verplichte eigen bijdrage levert daarnaast extra middelen voor de instandhouding van de natuur rond de routes. Ook voor georganiseerde evenementen geldt een eigen bijdrage van gebruikers, rechtstreeks via de eigenaren of via het gebruikersloket van het Nationaal Park.

Daarnaast zijn er ook gebruikers die voor hun bedrijfsvoering afhankelijk zijn van de natuur- en cultuurwaarden van de Heuvelrug. Ook deze gebruikers spreken we aan op het belang van de instandhouding van de natuur en cultuurhistorie. Bijvoorbeeld Vitens, het bedrijf dat ons drinkwater onttrekt aan de Heuvelrug. Toeristische ondernemers kunnen niet zonder de mooie omgeving. Die waarde zit grotendeels versleuteld in de waarde van hun bedrijf en ze betalen (toeristen-)belasting. Met deze ondernemers willen we 'samen de koek groter maken'.

Voor nieuwe natuurprojecten, voor het onderhoud van erfgoed, voor nieuwe routes of andere speciale projecten binnen de doelstellingen van het park zet Nationaal Park een fonds op: het Heuvelrugfonds, dat kan worden gevuld met incidentele bijdragen. Vanuit Europese subsidies, van bedrijven, vanuit bedragen die binnenkomen via natuurcompensatie, et cetera.

Binnen de vijfde ambitie zijn 6 projecten/thema's, zie de volgende tabel die zich over meerdere pagina's uitstrekt. De bijlage bevat van ieder project een meer uitgebreide beschrijving.

5. Groeiende economische basis voor natuur, landschap en erfgoed		Resultaten van de werkorganisatie in jaar 1 en 2		
Project of taak	Deelproject	Jaar 1	Jaar 2	
<p>5.1 Ontwikkelen van vereveningsinstrumenten in samenwerking met overheden</p> <p>Aanjagen en verbinden van de verschillende overheden om incidentele inkomsten te genereren uit de exploitatie van (rode) ruimtelijke ontwikkelingen t.b.v. versterking van natuur en erfgoed.</p> <p>Denk aan:</p> <ul style="list-style-type: none"> – anterieure overeenkomsten tussen gemeenten en ontwikkelaars – Een bijdrage voor natuur en erfgoed door extra capaciteit van lucratieve bestemmingen zoals woningbouw of bedrijventerrein (bovenplanse verevening). – Een bijdrage vanuit afspraken in exploitatieovereenkomst m.b.t. verkoop- en verhuur-opbrengsten. – Een bijdrage vanuit het inzetten van (een deel van de) bestaande opbrengsten van de gemeentelijke belastingen. 	<p>A. Vereveningsinstrumenten algemeen</p>	Eerste versie Toolbox, bouwen aan draagvlak	Eerste pilots met toolbox	
	<p>B. Pilot Amersfoort Vrijkomende agrarische bebouwing voor woningbouwopgave</p> <p>Onderzoek naar mogelijkheden die vrijkomende agrarische bebouwing biedt om een deel van de woningbouwopgave te alloceren.</p> <p>De verdienmogelijkheden ten goede laten komen aan investeringen in de omringende natuur en landschap op de Heuvelrug en in de Vallei. Dit doen we samen met o.a. NMU en O-gen.</p>	Projectdefinitie klaar, met daarin Ruimtelijke kwaliteit en financiële kant; zicht op (on) mogelijkheden.	Afspraken met de gemeente Amersfoort	
<p>5.2 Nationaal Park pakket: verhoging financiële dekking voor beheer, openstelling en toezicht</p> <p>Er is sprake van een financieel gat voor beheer en onderhoud. Het is onze ambitie om dit gat voor een deel te dichten met een 'Nationaal Park pakket': een verhoging van de structurele bijdrage voor openstelling en toezicht aan terreineigenaren die zich verbinden aan het Nationaal Park.</p>	<p>A. Wijziging Openstellingsbesluit SVNL met opname Nationaal Park pakket in 2019. Aandacht vragen bij het Rijk</p>	Lobby bij rijksoverheid; openstellingsbesluit aangepast	Mogelijk vervolg afhankelijk van resultaten in jaar 1	

5. Groeiende economische basis voor natuur, landschap en erfgoed		Resultaten van de werkorganisatie in jaar 1 en 2		
Project of taak	Deelproject	Jaar 1	Jaar 2	
5.3 Heuvelrugfonds Een financieel instrument waarmee we op een transparante wijze de incidentele inkomsten uit subsidies, natuurcompensatie bij ruimtelijke ontwikkelingen en bijdragen van bezoekers, bedrijven, overheden en sponsors kunnen administreren. De gelden worden ingezet om concrete uitvoeringsprojecten mogelijk te maken die bijdragen aan het kwalitatief sterk houden van het Nationaal Park.	A. Heuvelrugfonds Uitsluitel over welke vorm het meest geschikt is en deze uitwerken	Onderzoek naar de juiste vorm voor het verkrijgen en transparant beheren en verdelen van financiële middelen.	Fonds opgericht, eerste gelden binnen en eerste uitkeringen vanuit het fonds	
	B. Verdelingsinstrument private middelen	Instrument voor verdeling van middelen gereed	Toekenning middelen aan eerste projecten	

5. Groeiende economische basis voor natuur, landschap en erfgoed		Resultaten van de werkorganisatie in jaar 1 en 2		
Project of taak	Deelproject	Jaar 1	Jaar 2	
5.4 Gebruikersbijdragen Een verzameling van instrumenten en mogelijkheden om gebruikers / recreanten bij te laten dragen aan beheer en onderhoud, zoals gebruikersvignetten, merchandise en samenwerkingen met recreatie-ondernemers. NPH wil met deze ondernemers samen 'de koek groter maken'. Dat wil zeggen dat we nieuwe producten ontwikkelen die aantrekkelijk zijn voor gebruikers van het Nationaal park. We maken het aanbod voor bezoekers en gebruikers van het park aantrekkelijker, en we maken met ondernemers de waarde van het park beter zichtbaar	A. MTB vignet In 2015 is het MTB-vignet ingevoerd waarbij de gebruikers mee betalen aan de aanleg, beheer en onderhoud van de routes, het beheer en onderhoud van de routes grotendeels zelf uitvoeren en dus een aanzienlijke bijdrage leveren aan het NPH.	25.000 vignet-houders 1 nieuwe lus aangelegd met MTB-geld. Eerste 'extra' NP-project (mede)gefinancierd door MTB Beheervergoeding voor eigenaren Goed onderhouden netwerk mede dankzij actieve vrijwilligers	Beheervergoeding voor eigenaren Goed onderhouden netwerk mede dankzij actieve vrijwilligers Tweede 'extra' NP-project (mede) gefinancierd door MTB	
	B. Ruiterspenning Binnen het NP Heuvelrug liggen goede kansen voor een ruiterspenning voor de hele Heuvelrug die geldig is voor de gehele Heuvelrug, waarvan de opbrengsten ten goede komen voor beheer, onderhoud, toezicht, veiligheid van het ruiterspadennetwerk en versterking van de kwaliteit voor de gehele Heuvelrug.	Werkend systeem voor ruiterspenningen 250 Ruiterspenningen verkocht à 100 euro, verkoop en administratie geregeld Financiële afwikkeling richting partijen op orde	500 Ruiterspenningen verkocht, verkoop en administratie geregeld Financiële afwikkeling richting partijen op orde, eerste 'extra' NP-project (mede)gefinancierd door ruiters	
	C. Merchandise zoals Heuvelrug waterfles en Heuvelrug T-shirt, Heuvelrugknuffel	3 producten ontwikkeld: duurzaam, verkocht bij de partners, met een sponsor. Met DNA van NP voelbaar. 20 verkoopplekken.	1000 verkochte producten.	
	D. Pilots met recreatie-ondernemers	Pilot Lage Vuursche in 2018 belegd bij natuurvisie provincie Utrecht. Start pilot	Pilot afgerond en omgezet in business model, concrete afspraken over bijdragen	

5. Groeiende economische basis voor natuur, landschap en erfgoed		Resultaten van de werkorganisatie in jaar 1 en 2		
Project of taak	Deelproject	Jaar 1	Jaar 2	
<p>5.5</p> <p>Verbinding met grote bedrijven en instellingen</p> <p>NPH vraagt aandacht voor de economische waarde van het Nationaal Park. Groen hoort op de economische agenda.</p> <p>NPH richt zich expliciet op grote ondernemingen en samenwerkingsverbanden als de Economic Board Utrecht of Q4. Het is niet de bedoeling dat NPH partners gaat werven die al aangesloten zijn bij of bijdragen aan projecten van afzonderlijke partners.</p> <p>Een bijzondere relatie bestaat met bedrijven die het grondwater van de Heuvelrug gebruiken voor het produceren van drinkwater of andere dranken. NPH zet zich in voor een sterkere relatie met dit type bedrijven, en zoekt naar mogelijkheden om de instandhouding van dat natuurlijke filter samen met bedrijven te doen.</p>	<p>A.</p> <p>Landschap als vestigingsvoorwaarde</p> <p>Wij bouwen een netwerk van strategische partners op. Partners die ons kunnen helpen de verbinding met economie te leggen, waardoor de band tussen NPH en economie versterkt.</p>	<p>Grote bijeenkomst</p> <p>Twee bedrijven aangetrokken als sponsor. Twee ideeën voor proeftuinen om nader uit te werken</p>	<p>15 bedrijven in het netwerk. Proposities, samen werken aan energie, voeding, duurzaamheid, et cetera</p>	
	<p>B.</p> <p>Vitens</p> <p>We gaan in gesprek met Vitens over een projectmatige danwel structurele bijdrage aan Nationaal Park Heuvelrug.</p>	<p>afspraken met Vitens</p>		
<p>5.6</p> <p>Fondsen en Subsidies</p> <p>Er bestaan vele private fondsen met specifieke of algemene natuur- en erfgoeddoelen. Daarnaast bestaan er de nodige Europese en landelijke regelingen en geldstromen rond thema's als natuur, erfgoed, duurzame landbouw, energie, water, et cetera.</p> <p>We verkennen de mogelijkheden en kansen om hier met ons Nationaal Park in te participeren en gebruik van te maken en onze partners hiervan te laten profiteren. We stemmen goed af met lopende individuele subsidietrajecten van onze partners.</p>	<p>A</p>	<p>80.000 euro ontvangen</p>	<p>150.000 euro ontvangen</p>	

5.8 Ambitie 6: Uniek Nationaal Park

De Heuvelrug¹¹ van Gooimeer tot Grebbeberg, verdient de status Nationaal Park. Deze status 'verdienen' wij door ieder jaar meer het Uniek Nationaal Park te zijn dat we ons ten doel stellen. We realiseren de komende jaren steeds meer doelen uit deze Samenwerkingsagenda. Door te laten zien wie we zijn en wat we doen ontstaat het 'bewijsmateriaal' om een formele aanvraag voor vergroting van het Nationaal Park te kunnen doen. We willen eind 2019 zover zijn dat we de provincies Utrecht en Noord-Holland kunnen vragen deze aanvraag in te dienen bij de minister. We constateren dat het proces in het Utrechtse deel van de Heuvelrug tot op heden meer betrokkenheid kent dan in Noord-Holland.

Als werkgebied hanteren we de 'hoge rug' inclusief de flanken (zie kaart). De gebiedspartijen hebben een gezamenlijke ruimtelijke ambitiekaart ontwikkeld, vanuit een visie op behoud en ontwikkeling van de karakteristieke natuur, het landschap en de cultuurhistorie van de Heuvelrug, als drager van andere functies in het gebied. De meest urgente ambities die vragen om nieuwe ontwikkelingen hebben we als project opgenomen in deze samenwerkingsagenda. Daarnaast is een groot aantal unieke waarden van de Heuvelrug benoemd, die vragen om bescherming. Bijvoorbeeld het behoud van kleine rustgebieden verspreid over de Heuvelrug, van cultuurhistorische kwaliteiten van buitenplaatsbiotopen en het behoud van laanstructuren en zichtlijnen.

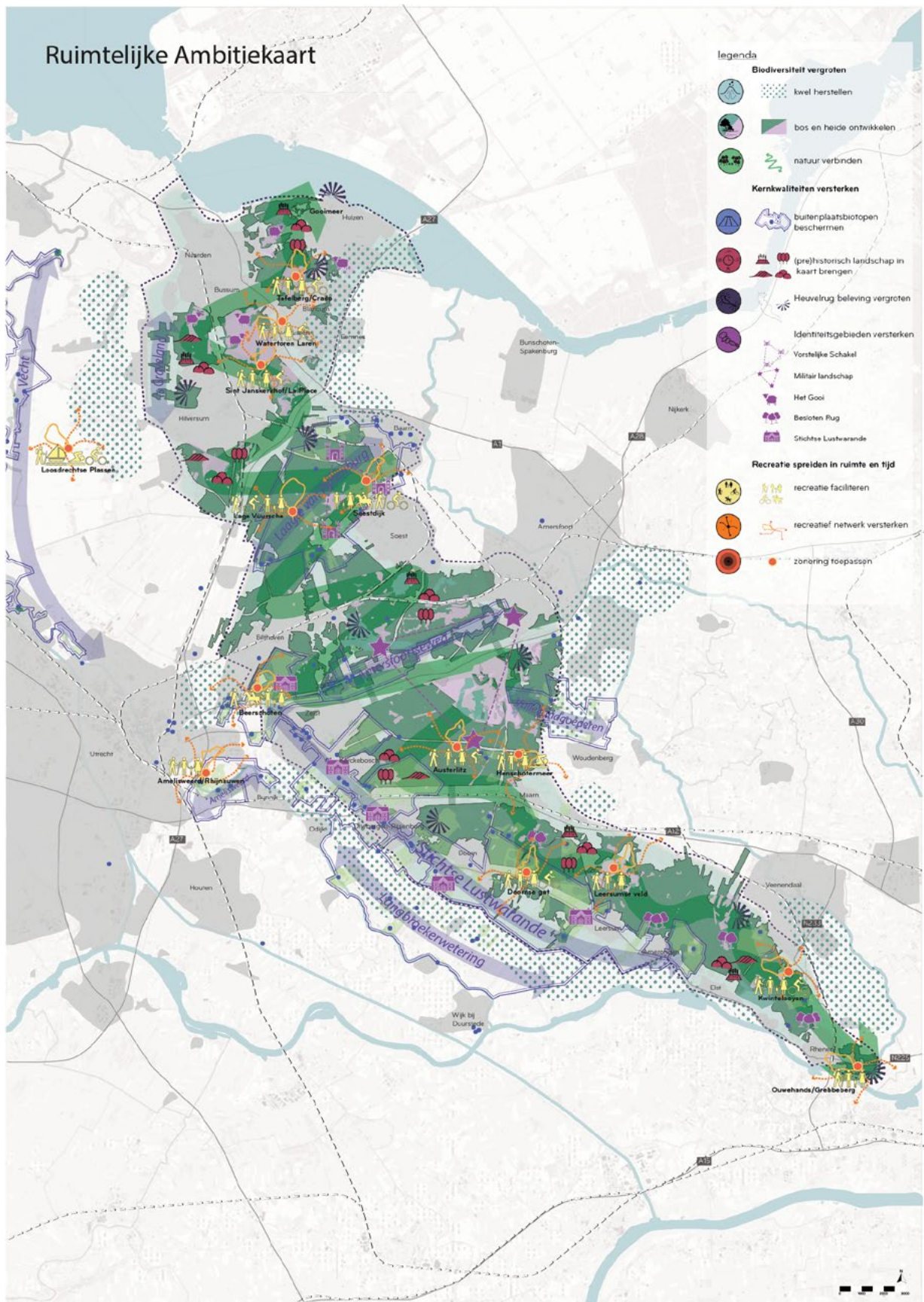
Voor de status Nationaal Park en voor het behoud van de kernkwaliteiten van het gebied is het belangrijk dat deze ambities van de gebiedspartijen doorwerken in de plannen van gemeenten en provincies¹² (zie kaart). Alleen als overheden, eigenaren en ondernemers het gevoel hebben dat zij zelf het Nationaal Park zijn, gaat het lukken om de ambitie te realiseren en ontstaat er voldoende vertrouwen om ook daadwerkelijk de stap naar een groter Nationaal Park te maken. De Nationaal Parkorganisatie heeft een belangrijke rol in het faciliteren van de samenwerking en het aanjagen van vernieuwing.

Een belangrijke doelgroep vormen de bewoners en de vrijwilligers. We willen hen graag meer betrekken bij het Nationaal Park. Daartoe werken we aan een alternatief voor het huidige gebruikersplatform en zetten we een programma op om bewoners en vrijwilligers te informeren en de mogelijkheid te geven een actieve bijdrage te leveren.

Binnen de zesde ambitie zijn 4 projecten/thema's, zie de volgende tabel (na de kaart) die zich over meerdere pagina's uitstrekt. De bijlage bevat van ieder project een meer uitgebreide beschrijving.

¹¹ Dus inclusief het Noord-Hollandse deel van deze Heuvelrug.

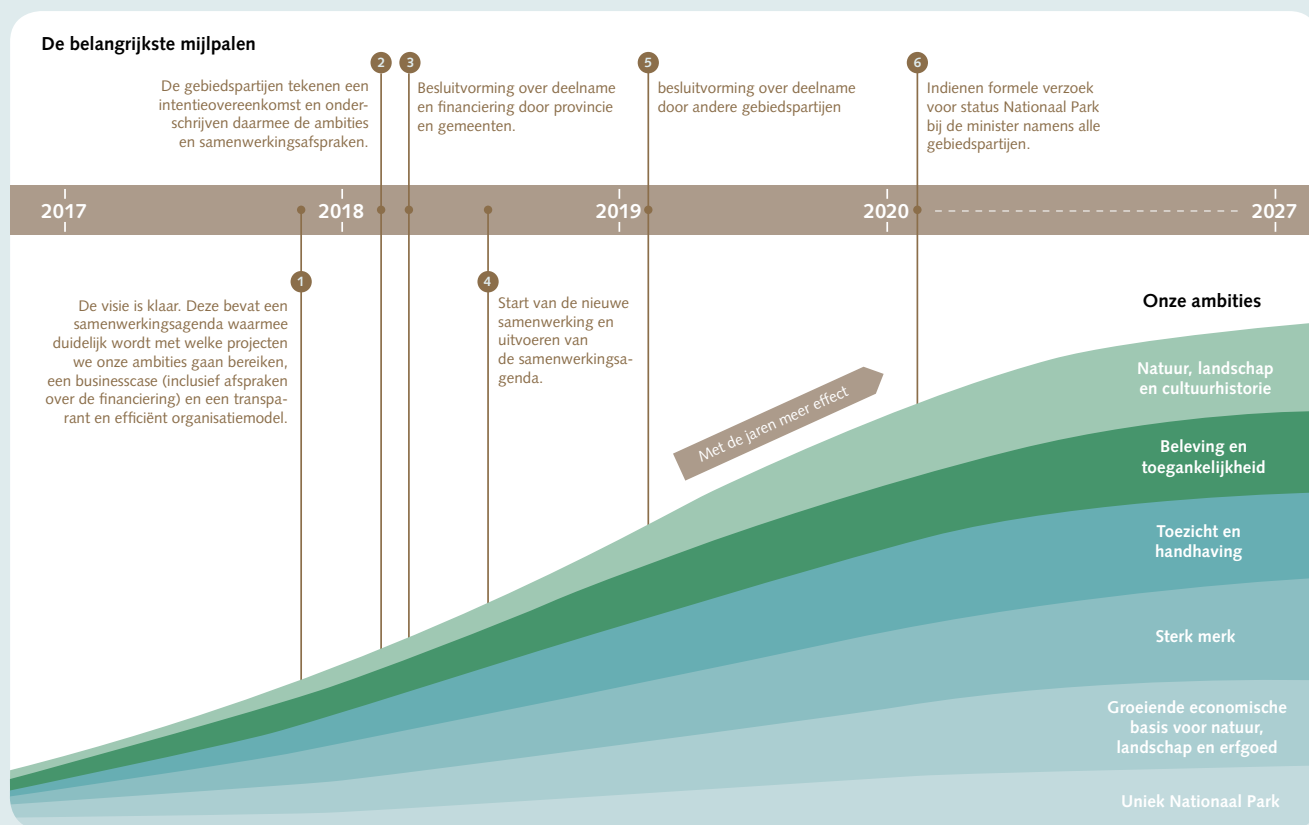
¹² Het is belangrijk dat het Nationaal Park niet iets blijft dat naast of buiten gemeentes en provincies staat, maar dat het juist een vehikel wordt dat overheden als het belangrijkste platform beschouwen om beleid voor de Heuvelrug dat raakt aan de NP-doelen te ontwikkelen en te realiseren.



6. Uniek Nationaal Park		Resultaten van de werkorganisatie in jaar 1 en 2		
Project of taak	Deelproject	Jaar 1	Jaar 2	
6.1 Vergroot en vernieuwd Nationaal Park Heuvelrug Voortgang realiseren op de Samenwerkingsagenda, zodat meerwaarde expliciet wordt en gebiedspartijen eind 2019 deel willen uitmaken van dit Nationaal Park. Aanhaking op het Rijksprogramma Nationale Parken en de nieuwe criteria voor Nationale Parken die op Rijksniveau ontwikkeld worden. Voorbereiden en indienen aanvraag voor vergroting Nationaal Park	A. Markeringen	markering geplaatst bij toekomstige grenzen NP in Soest, Baarn, De Bilt, overal waar je het NP binnenkomt.	Eventueel uitbreiding met Veenendaal, Wijk bij Duurstede en Amersfoort	
	B. Officiële Erkenning (gericht op 2021)	Afstemming met de landelijke organisatie en criteria; lobby bij minister; bouwen aan het uiteindelijke dossier	Afstemming met de landelijke organisatie en criteria; lobby bij minister; bouwen aan het uiteindelijke dossier	
6.2 Verankeren ambities Nationaal Park in werkzaamheden van de (regionale) overheden We brengen de ambities in in de omgevingsvisies van de beide provincies. Hetzelfde geldt voor de gemeentelijke omgevingsvisies. We willen natuur en landschap een plek geven op de economische agenda van de regio. Daartoe zijn gesprekken gestart met provincie, stad Utrecht en Economic Board Utrecht (zie project 5.5). We versterken de relaties met de steden om de Heuvelrug.	A. Verankeren in Omgevingsvisies	Gemeentelijke projectleiders nieuwe omgevingsvisies hebben NPH goed op het netvlies. NPH onderdeel van de provinciale omgevingsvisies	NPH komt voor in alle betreffende omgevingsvisies op alle schaalniveaus	
	B. Verankeren in Regionale boards Sterke link met 5.5	NP verankeren in de regionale (economische) agenda's van Economic Board Utrecht, regio Amersfoort, U10, Innovatietafel Toerisme	Eerste resultaten zichtbaar in de betreffende Agenda's.	

6. Uniek Nationaal Park		Resultaten van de werkorganisatie in jaar 1 en 2		
Project of taak	Deelproject	Jaar 1	Jaar 2	
<p>6.3 Ontwikkelen van NP Heuvelrug tot een vitale netwerkorganisatie NP Heuvelrug functioneert als een vitale netwerkorganisatie. Het is een logisch platform voor gebruikers, overheden, bewoners en terreineigenaren. Het vormt een ingang voor initiatieven en ideeën. Voor onderwerpen die bijdragen aan de ambities kijkt het NP naar mogelijkheden om mee te liften met andere initiatieven, financieringsbronnen of partijen die met een vergelijkbaar initiatief bezig zijn. Eventueel kan het NP zelf initiatieven omarmen of ondersteunen.</p>	<p>A. Netwerk-bijeenkomsten</p>	<p>2 grote bijeenkomsten (Heuvelrugconferenties) Jaarlijks netwerkgesprek met alle partners. 2x Commissie Heuvelrug; formele besluitvorming 3x Raad van Toezicht</p>	<p>Zie jaar 1</p>	
	<p>B. Databank Vraagbaak Rapportages</p>	<p>Overzicht van alle plannen en initiatieven waar de werkorganisatie mee te maken heeft, kennisuitwisseling en kansen verknopen Overzicht van beschikbare onderzoeksrapporten en monitors, toegankelijk vindbaar als download</p>	<p>plannen rapporten Eerste 2-jaarlijks Heuvelrugrapport met infographics met feiten over de Heuvelrug (bv. natuur, recreatie, vrijwilligers).</p>	
	<p>C. Klant-procedures</p>	<p>Loketfunctie en klantvolgsysteem opzetten en vullen</p>	<p>Bijhouden van het systeem</p>	
	<p>D. Programma-management</p>	<p>Prioritering projecten, rapportage, nieuwe projecten, keuze voor inzet capaciteit. Maar ook vinger aan de pols, blijven informeren naar de voortgang, partijen bij elkaar brengen</p>	<p>Zie jaar 1</p>	
<p>6.4 Mijn Nationaal Park: eigenaarschap, een programma voor bewoners en vrijwilligers. Het Nationaal Park is ook van de bewoners en de vrijwilligers. We ontwikkelen een programma voor bewoners met activiteiten die de bekendheid en betrokkenheid vergroten We geven bewoners de mogelijkheid een actieve bijdrage te leveren. We brengen in beeld hoeveel vrijwilligers bij de verschillende organisaties en terreineigenaren zich inzetten in en voor het Nationaal Park en koppelen vraag en aanbod</p>	<p>A. Tuinenproject Tuinen van bewoners natuurlijker en onderdeel NP maken</p>	<p>Uitgewerkt als plan (in samenwerking met NMU, LEU en IVN, samen met lokale hoveniers)</p>	<p>Eerste 50 tuinen gerealiseerd</p>	
	<p>B. Vrijwilligers (inclusief bewoners)</p>	<p>Lijst van alle vrijwilligersorganisaties + contactpersonen beschikbaar.</p>	<p>Bijhouden van de lijst</p>	
	<p>C. Lokale publiciteit</p>	<p>Drie publicaties in de krant AD en Nieuwsblad de Kaap over voortgang en nieuwe resultaten. Onderdeel van communicatieplan 4.2</p>	<p>Zie jaar 1</p>	

Van ambities naar realiteit



5.9 Fasering: organiseren, middelen genereren, ontwikkelen

Om de ambities te kunnen waarmaken wil het Nationaal Park een proces in gang zetten dat te vergelijken is met een rollende sneeuwbal. In het eerste jaar organiseren we commitment voor de organisatie en starten we met het uitbouwen van onze samenwerking in de Heuvelrug-gemeenschap. Met de werkorganisatie werken we de ambities en projecten uit in projectplannen, bouwen we voort aan samenwerkingen en mogelijkheden om middelen op te brengen voor onze doelen (sponsoring, legaten, strategische samenwerkingen, Europese subsidies, et cetera). Met deze plannen, samenwerkingen en geld brengen we vervolgens onze ambities voor natuur, erfgoed en beleving stap voor stap dichterbij. Daarmee willen we in de komende jaren voldoende vertrouwen opbouwen om in 2020 een formele aanvraag tot uitbreiding van het Nationaal Park in te kunnen dienen bij de minister.

5.10 Bemensing en organisatiekosten

In de voorgaande paragrafen hebben wij per ambitie en project benoemd wat we met de werkorganisatie de komende twee jaar willen bereiken. Daarvoor zijn mensen en geld nodig. Sommige taken zijn structureel, andere incidenteel. Sommige taken voeren we uit in opdracht voor derde partijen; de meeste taken liggen in het verlengde van onze missie en ambitie.

We hebben de verschillende taken begroot in uren en geld. Uren en geld zijn in zekere zin uitwisselbaar, soms huren we een adviseur in, soms leveren wij de mensen en soms stellen we mensen aan, al dan niet vanuit een detachering. Er is ook geld nodig om investeringen te kunnen doen: websites te laten draaien, bordjes te plaatsen, et cetera.

De komende twee jaar gaan we verder bouwen op de fundamenten die nu gelegd zijn. Grote lijn is dat we vooral gaan werken aan strategisch partnerschap en eigenaarschap, nieuwe financiële stromen en profilering. De werkorganisatie verzorgt de het programma-management, veel van de projecten worden door derden gefaciliteerd of uitgevoerd. We maken onderscheid in drie typen taken voor de werkorganisatie:

De structurele basistaken voor het Nationaal Park. Dit zijn de taken die ervoor zorgen dat we als Nationaal Park kunnen bestaan en onze rol vervullen. Veel van die taken zijn beschreven bij ambitie 5 en 6. Met die taken vormen we een organisatie met een gezicht en een missie. Om deze taken te kunnen uitvoeren is continuïteit nodig. Het zijn de mensen en de gezichten die het Nationaal Park vormen en die vanuit hun kennis van wat er speelt op tijd verbindingen kunnen leggen; actuele kwesties aanpakken, een groot netwerk onderhouden. Deze mensen vormen 'het motorblok' van de werkorganisatie. Voor een dergelijk 'motorblok' is 4 fte¹³ nodig, te verdelen over een directeur, een strategisch programmamanager, een financieel adviseur/controller, een communicatie-medewerker, een fondsenwerver en secretariële ondersteuning. Het zijn vaste krachten die elkaar (bijna) dagelijks treffen en het Nationaal Park draaiend houden.

Structurele taken: opdrachten van derden uitvoeren. Het Nationaal Park kan, vanuit zijn gebiedsbestrijkende en partijoverstijgende karakter werkzaamheden verrichten voor derden. Op dit moment is dit nog beperkt het geval voor de verkoop en distributie van MTB-vignetten. Het is de bedoeling dat het Nationaal Park daarnaast in opdracht van de gemeenten en de provincie Utrecht het opdrachtgeverschap voor het beheer en onderhoud van routes en paden, het bijbehorende toezicht en ten aanzien van het Routebureau gaat verzorgen. Daar hoort ook een adviserende rol naar de bestuurlijke opdrachtgevers bij.

¹³ Deze raming is mede gebaseerd op de huidige bezetting van de kernorganisatie van NP nieuwe stijl en het bestaand NP Utrechtse Heuvelrug. Die bedraagt opgeteld ruim 4 fte. We verwachten minimaal een vergelijkbare inzet nodig te hebben om de beweging die de afgelopen tijd in gang is gezet te kunnen continueren en de impact te vergroten.

Goed opdrachtgeverschap brengt met zich mee dat de werkorganisatie de opdrachtnemers een heldere opdracht geeft, de voortgang en wijze van uitvoering bewaakt en op een transparante manier verantwoording af kan leggen aan haar eigen opdrachtgevers.

De formatie die met deze structurele taken gemoeid is, is afhankelijk van de omvang van de taken die de organisatie krijgt. Voor de opdrachten die op dit moment in de planning staan is 0,5 fte nodig. Kennis van contractmanagement en financieel beheer zijn een vereiste.

Incidentele taken: projecten. De komende twee jaar wordt aan veel verschillende projecten gewerkt. De projecten in de Samenwerkingsagenda kennen een verschillende doorlooptijd. Bij veel projecten is een actieve rol en personele inbreng van de partners nodig. Het beleggen van projecten bij partners, of het leveren van capaciteit aan de werkorganisatie bijvoorbeeld in de vorm van projectleiders, verzekert de snelle start die wij willen maken en zorgt voor verankering bij de partners.

Afhankelijk van het belang van projecten en de bereidheid van partijen om de werkorganisatie te faciliteren kan een aantal projecten of een rol in een project bij de werkorganisatie worden belegd. In dat geval verzorgt de werkorganisatie naast het programmamanagement ook de projectleiding. De komende twee jaar hebben wij naar verwachting in de werkorganisatie de capaciteit van 1,5 fte projectleider nodig om een aantal projecten te kunnen leiden of ondersteunen. Deze capaciteit kan worden verdeeld over meerdere personen.

Werkorganisatie. Gebaseerd op de hierboven omschreven taken, en ervan uit gaande dat meerdere projecten door gebiedspartijen worden gefaciliteerd of getrokken, is een opzet gemaakt voor de bezetting van de werkorganisatie. Voor de twee beschreven structurele taken is 4,5 fte nodig. Daarnaast verwachten wij voor de incidentele taken (projecten) ongeveer 1,5 fte aan projectleiderscapaciteit nodig te hebben.

- Strategisch programmamanagement en omgevingsmanagement
- Financieel control en contractmanagement
- Strategisch en operationeel communicatiemanagement
- Projectondersteuning, planning en risicomanagement
- Fondsenwerving
- (Financiële) administratie, secretariaat, klanten- en gebruikersloket

Werkorganisatie: kosten

De jaarlijkse kosten voor personele inzet in de komende twee jaar worden op basis van bovenstaande taken geraamd op circa €700.000,-. De verschillende werkzaamheden en zaken als (juridische) advies, lidmaatschappen en bureaunkosten worden geschat op circa €50.000 per jaar. Daarbij wordt er van uit gegaan dat er geen sprake is van eigen huisvesting en de daarmee samenhangende kosten. Daarnaast is een out of pocket werkbudget nodig van ongeveer €250.000 per jaar.

De begroting van deze kosten scherpen we in de komende maanden aan, in het verlengde van het gesprek dat we met alle betrokkenen voeren om tot afspraken te komen over de rol en bijdrage van elke partij aan de projecten uit deze samenwerkingsagenda.

Op dit moment wordt de organisatie van Nationaal Park nieuwe stijl grotendeels ingevuld met capaciteit vanuit de provincie Utrecht. Een groot aantal andere organisaties heeft daarnaast projectleiders en andere capaciteit geleverd om de plannen die nu voorliggen te ontwikkelen. Zo leverde het Utrechts Landschap een van de clustercoördinatoren. Alle partijen leverden vanuit hun eigen organisatie inzet en een aanspreekpunt. Dat zal ook in de toekomst nodig blijven.

Voor de dekking gaan we ervan uit dat de komende twee jaar minimaal de helft van de gevraagde capaciteit geleverd wordt door de betrokken partners. Mogelijk kan dit nog meer zijn. Voor het slagen van de ambitie is het belangrijk om de komende twee jaar in het 'motorblok' continuïteit in personele bezetting te hebben. De halve fte voor het uitvoeren van structurele taken voor derden (routes en paden) wordt geleverd door de gemeenten als onderdeel van het pakket routes en paden. Er resteert dan 2,5 fte en €00.000,- die uit aanvullende middelen bekostigd moeten worden: een bedrag van ongeveer €00.000. In het verlengde van de gesprekken over de governance gaan we de komende maanden in overleg met de betrokkenen over de verdeling van deze kosten over de verschillende deelnemende partijen.

Nationaal Park Heuvelrug

Bijlage: Project- beschrijvingen

Projectbeschrijvingen

De ambities en projecten vormen de kern van de afspraken waar we ons als partners in NP Heuvelrug aan committeren. Voor sommige ambities weten we al wat we daarbinnen gezamenlijk de komende jaren willen realiseren, voor andere is de eerste stap om te concretiseren wat we hier precies mee willen. En voor lang niet alle projecten is financiële dekking, dus daarvoor gaan we eerst financiering organiseren.

De Nationaal Park organisatie speelt daarin soms een trekkende rol, soms doet ze niet meer dan monitoring. Van sommige projecten is de organisatie de initiator, met als doel ze over te dragen of te verzelfstandigen als dat kan. Van sommige projecten is en blijft de Nationaal Park organisatie de trekker en eindverantwoordelijke.

De projectbeschrijvingen geven een beeld van de inhoud van de projecten en de rol die de werkorganisatie van het Nationaal Park heeft. De beschrijvingen zullen worden uitgewerkt in projectplannen, waarbij voor elke project een bestuurlijk trekker wordt gezocht.

	Ambitie	Rol Nationaal Park organisatie	Succes afhankelijk van
1	Natuur, landschap en cultuurhistorie versterken	Op de agenda zetten, draagvlak organiseren, partijen bij elkaar brengen, middelen genereren	Structurele en incidentele financiering (fonds, subsidies) en beleidsruimte, samenwerking gebiedspartijen
2	Beleving en toegankelijkheid verhogen	Organiseren Initiatiefnemer Regisseur	Samenwerking gebiedspartijen Structurele en incidentele financiering
3	Toezicht en handhaving effectief en efficiënt	Initiëren, agenderen	Samenwerking gebiedspartijen
4	Merk versterken	Trekker en eindverantwoordelijk	Samenwerking, meerwaarde
5	Groeiende economische basis voor natuur, landschap en erfgoed	Trekker en coördinator	Werving van structurele en incidentele financiering.
6	Uniek Nationaal Park	Trekker, regisseur	Medewerking provincies en andere gebiedspartners, meerwaarde die we weten te creëren en 'smoel'

Project 1.1: Kwel herstellen	
Ambitie	1: Natuur, Landschap en Cultuurhistorie
Omschrijving	<p>Om voor de toekomst een robuuste structuur te behouden en verder te ontwikkelen is het van belang aan de basis te beginnen: water als sturend principe. Water ligt aan de basis van natuurwaarden, de landschappelijke structuren, de ligging van landgoederen en kernen. Met het herstellen van geohydrologische systemen komen de natuurwaarden tot ontwikkeling en ontstaat er meer diversiteit.</p> <p>De ambitie van het Nationaal Park is om kwelstromen waar mogelijk te herstellen. Als eerste stap brengen we het watersysteem van de hele Heuvelrug in beeld. Daarmee wordt inzicht verkregen waar de mogelijkheden liggen voor kwelherstel, daarbij rekening houdend met klimaatverandering, stedelijk gebied, landbouw, waterwinning en natuur. Die kennis gebruiken we om met partners concrete projecten te benoemen en uit te voeren.</p> <p>Er wordt een geohydrologisch model voor een deel van de Heuvelrug ontwikkeld door de waterschappen HDSR en VV. Inzet is om dit op te schalen samen met waterschap AGV en provincies voor de hele Heuvelrug.</p> <p>Een pilot met waterbedrijven en waterschappen willen we starten ergens op de flanken van de Heuvelrug, juist daar waar het schone water aan de oppervlakte treedt. Juist in de flanken liggen potenties voor (kwelgerelateerde) natuurwaarden. Kan zo'n gebied anders worden ingericht en gebruikt, met winst voor alle betrokkenen (boeren, natuurbescherming, recreanten, stedelijke gebieden en waterbedrijven)? Hoe bedrijven we natuurinclusieve landbouw, hoe houden we het water in het gebied langer vast, wat doen we met vrijkomend agrarisch vastgoed? Onder meer bij O-gen en bij de provincie Utrecht (in het kader van de Natuurvisie) bestaan initiatieven die invulling kunnen geven aan de pilot.</p>
Rol NPH	Agenderen, partijen bij elkaar brengen, Adviseur

Project 1.2: Bos en heide ontwikkelen	
Ambitie	2: Natuur, Landschap en Cultuurhistorie
Omschrijving	<p>Het ontwikkelen van heidebiotoop en het vergroten van de biodiversiteit in boskernen zijn belangrijke ambities op het gebied van natuur en landschap. Voorbeelden van lopende projecten zijn het openwerken van heideverbindingen van Defensie op o.a. op de Vlasakkers en de Leusderheide, en de samenwerking tussen Vitens en HUL bij de heidecorridor langs het spoor bij Soest. De ontwikkeling van bos en heide gaan gepaard met werkzaamheden die te maken kunnen hebben met de herplantplicht in het kader van de Wet Natuurbescherming (voorheen boswet). Met een provinciale Bos- en Heidevisie ontstaat de mogelijkheid tot ontheffing van die herplantplicht. Daarnaast biedt het de basis voor de verdere uitvoeringsmaatregelen bos en heideherstel en vormt het een toetsingskader voor partijen en gemeenten bij ontwikkelingen. Deze visie wordt momenteel door de provincie Utrecht opgesteld. We streven ernaar om een dergelijke visie ook voor de Gooi- en Vechtstreek te laten opstellen. Thema's die hierbij een rol spelen zijn stikstofdepositie, verdroging, CO₂-vastlegging en circulaire economie</p> <p>De komende jaren zullen door de partners projecten op dit gebied worden gerealiseerd. Voor dit moment zet het Nationaal Park de eerste stappen:</p> <ul style="list-style-type: none"> – Het vergroten van de bekendheid van deze ambities en de noodzaak van werkzaamheden die daarvoor nodig zijn (bomenkap en herplanten), het informeren bewoners en recreanten en daarmee het vergroten van het draagvlak voor deze projecten. – Het organiseren van aanvullende financiële middelen die het realiseren van projecten mogelijk maken. – Het leveren van inhoudelijk input leveren voor de Bos- en Heidevisie van de provincies, aanjagen van de totstandkoming van deze documenten.
Rol NPH	Aanjagen, partijen bij elkaar brengen

Project 1.3: natuur verbinden

Ambitie	1: Natuur, Landschap en Cultuurhistorie
Omschrijving	<p>De groene verbindingen nemen een belangrijke plaats in en komen in de verschillende ambities terug. Het gaat hier in het bijzonder om de verbindingen tussen de Heuvelrug en haar omgeving, waarbij kansen gecreëerd kunnen worden door bijvoorbeeld de combinatie te vinden met het herstellen van kwelstromen, buitenplaats ontwikkelingen, (natuurinclusieve) landbouw en vrijkomende agrarische bebouwing.</p> <p>Vanuit biodiversiteit zijn de gradiënten waardevolle gebieden, en juist daar lijken de potenties te liggen voor het verhogen van de natuurkwaliteiten. Een visie op deze groene verbindingen, met wellicht de groene verbinding naar de Eem ten noorden van Amersfoort als voorbeeld, kan daarbij helpen. Voorbeelden van deelprojecten in ontwikkeling zijn:</p> <ul style="list-style-type: none"> - Verbinding ten noorden van Amersfoort naar de Eem (gemeente Amersfoort) - Groene Valleilint: realisatie nieuwe landgoederen (op vrijkomende gebouwen) in de groene contour (NMU)
Link met andere ambities/projecten	Verankering ambities, andere projecten binnen ambitie 1
Rol NPH	Partijen verbinden, bij elkaar brengen, adviseur

Project 1.4: Beheer en onderhoud van buitenplaatsen

Ambitie	5: Groeiende economische basis voor natuur en erfgoed
Omschrijving	<p>Meer overzicht krijgen wat er gedaan moet worden aan beheer en onderhoud op de verschillende monumentale gebouwen. Daarin aandacht voor samenwerking, gezamenlijk uitbesteden e.d. om kosten te besparen. Wat is vervolgens aanvullend nodig op inkomsten (belastingvoordeel, restauratie en onderhoudsfonds, activiteiten e.d.) die de eigenaren zelf al hebben, om het onderhoud en beheer van buitenplaatsen in stand te houden. Nadat dit bekend is kan dit worden uitgewerkt in een projectvoorstel en worden afgestemd hoe het Heuvelrugfonds hierin een rol kan vervullen.</p>
Link met andere ambities/projecten	Ambitie 1
Rol NPH	Partijen bij elkaar brengen, kennis uitwisselen, adviesrol

Project 1.5: Zichtbaar en beleefbaar maken van het (pre)historisch landschap

Ambitie	1: Natuur, Landschap en Cultuurhistorie
Omschrijving	Bij de Heuvelrug wordt al snel gedacht aan de zichtbare natuur, het landschap en het erfgoed. Maar er is veel meer te vertellen, en dus willen we in beeld brengen hoe het (pre)historisch landschap eruitziet en is ontstaan. Te denken valt aan grafheuvels, historische wegen, lanen en wallen, uitzichtpunten, gebruik van water door de tijd, buitenplaatsen met gebouwen en parken. Het samenstellen van dit verhaal en het bijeenbrengen van de inhoud vormt de basis. Vervolgens kan dit vertaald worden naar bijvoorbeeld informatief en educatief materiaal en recreatieve routes voor recreanten, scholen, eigenaren, bezoekerscentra etc. Er is bij universiteiten veel kennis op dit gebied daarmee samenwerken, en het lijkt logisch hier de samenwerking met de beide Geopark-initiatieven te zoeken.
Link met andere ambities/projecten	Ambitie 2: beleving
Rol NPH	Initiatiefnemer, adviesrol, opdrachtgever

Project 1.6: Verkennen toegevoegde waarde compensatiepool

Ambitie	1: Natuur, Landschap en Cultuurhistorie
Omschrijving	Bij de bouw van woningen of bedrijventerreinen kunnen de initiatiefnemers geconfronteerd worden met een verplichte compensatie vanuit de Wet Natuurbescherming, Boswet, of omgevingsverordening Nationaal Natuur Netwerk. Compensatie van natuurwaarden die verloren gaan of herplanten van bomen ter compensatie van houtkap is dan een verplichting, realisatie van de bouwactiviteit mag niet starten voordat die compensatie gerealiseerd is. Het heeft daarbij de voorkeur dat dit gebeurt op kwalitatief hoogwaardige plekken buiten het Nationaal Natuur Netwerk. Wellicht kan het Nationaal Park een systeem opzetten waarbij compensatie gerealiseerd kan worden, wat ten goede komt aan de kwaliteiten van het Nationaal Park. Binnen een 'compensatiepool' verzamelen we locaties of projectinitiatieven waar die compensatie relatief snel gerealiseerd kan worden, zodat de initiatiefnemers snel aan de slag kunnen. In de provincie Gelderland wordt hier nu ervaring mee opgedaan. Voor het Nationaal Park onderzoeken wij de wenselijkheid en mogelijkheden voor een dergelijke compensatiepool, waarbij de relatie wordt gelegd met een vergelijkbaar initiatief binnen de provincie Utrecht.
Link met andere ambities/projecten	Ambitie 5
Rol NPH	Initiatiefnemer, aanjager, opdrachtgever

Project 2.1: Bezoekerscentra / bezoekersmanagement	
Ambitie	2: Beleving en toegankelijkheid vergroten
Omschrijving	<p>De Heuvelrug kent nu al een aantal bezoekerscentra van de verschillende terreinbeheerders. Bijvoorbeeld De Tabaksschuur in Amerongen (Utrechts Landschap, NP), De Boswerf (ODRU) in Zeist, de Schaapskooi Heidestijn in Driebergen-Rijsenburg (Utrechts Landschap) en het Bezoekerscentrum Fort aan de Buurtsteeg (Grebbeinie/ Staatsbosbeheer en gebiedscoöperatie O-gen).</p> <p>Daarnaast zijn er nog de VVV's die de bezoeker veel informatie bieden, en dragen diverse Gastheren van het Nationaal Park hun steentje bij.</p> <p>Er is nu niet één gezichtsbepalend bezoekerscentrum van het Nationaal Park.</p> <p>In dit project worden verschillende alternatieve modellen voor een infrastructuur voor bezoekers onderzocht.</p> <p>Tegelijkertijd wordt alvast gestart met 2 locaties waar de komende jaren publieksinformatie wordt gegeven. Dit betreft Kasteel Groeneveld en Landgoed Zonheuvel. Beide locaties hebben het NP met dit idee benaderd en willen zelf mee-investeren in het realiseren van een informatiecentrum. We onderzoeken met de initiatiefnemers wat de mogelijkheden zijn en faciliteren bij het verwerven van financiële middelen.</p>
Link met andere ambities/projecten	Ambitie 4: Merk versterken
Rol NPH	Aanjager, verbinder, facilitator bij het vinden van financiële middelen

Project 2.2: Educatieagenda	
Ambitie	2: Beleving en toegankelijkheid vergroten
Omschrijving	<ol style="list-style-type: none"> 1. Educatieagenda 2. Aanvullende educatieve activiteiten <p>IVN verzorgt de educatie en communicatie voor Nationale Parken in Nederland. Daarnaast verzorgen ook andere organisatie educatie activiteiten op de Heuvelrug. We willen graag een overzicht bieden van allen educatie activiteiten op de Heuvelrug, zowel voor individuele bezoekers als voor bijvoorbeeld bedrijven.</p> <p>IVN organiseert met input van de terreinbeherende organisaties een educatieprogramma voor lagere schoolkinderen "Van Dassenburcht tot Luchtkasteel" (elke basisschoolleerling van aangrenzende gemeenten moet ten minste 1x in zijn schoolcarrière in het NP zijn geweest met een speciaal programma); leeftijdsgroep van 12-18 jaar (bv Highland games, junior Rangers), bewoners, raadsleden, vrijwilligers, ondernemers (Gastheerschap).</p> <p>De komende jaren zoeken we steeds meer de verbinding tussen educatie, communicatie, activiteiten voor en met bedrijven en nieuwe samenwerkingen met instellingen op de Heuvelrug zoals het Nationaal Bomenmuseum, kasteel Amerongen en Huis Doorn, KNVB en de beide dierentuinen. We ontwikkelen een paar toonaangevende projecten met een brede publieksuitstraling, bijvoorbeeld een tekenwedstrijd voor basisschoolleerlingen (de mooiste boom uit het Nationaal Park) of samenwerking met Naturalis.</p>
Link met andere ambities/projecten	Ambitie 4: Merk versterken
Rol NPH	aanjagen, partijen bij elkaar brengen, opdrachtgever

Project 2.3: Beheer en onderhoud routes en paden	
Ambitie	2: Beleving en toegankelijkheid vergroten
Omschrijving	<p>Met het liquideren van het Recreatieschap UHVK zal een aantal resterende taken voor de routes en paden, en het toezicht dat daarbij hoort, in opdracht van de betreffende gemeenten door het Nationaal Park op de markt worden gezet. Het Nationaal Park geeft opdracht aan Recreatie Midden Nederland voor verschillende werkzaamheden. Het Nationaal Park bewaakt de voortgang. De verbinding met de gebiedspartijen vormt daarbij een belangrijke meerwaarde. Afstemmen van het beheer op de signalen vanuit het veld, maar bijvoorbeeld ook het creëren van kansen samen met ondernemers, biedt kansen om zaken beter uit te voeren.</p> <p>Daarnaast vervult het Nationaal Park een vergelijkbare rol in het kader van het Routebureau. Werkzaamheden ten aanzien van de ontwikkeling en het beheer van routes worden eveneens via het Nationaal Park op de markt gezet. Daarbij is het Nationaal Park tevens lid van het Opdrachtgeversoverleg, waarin samen met de andere Recreatieschappen gesproken wordt over de opdrachten en afstemming wordt gezocht in de realisatie. Tevens dient dit overleg als adviesorgaan richting de Bestuurlijk Tafel van het Routebureau.</p> <p><i>Afhankelijk van de besluitvorming UHVK</i></p>
Rol NPH	Opdrachtgever richting RMN, adviserend richting bestuurlijk orgaan Routebureau, contractbeheer, administratie

Project 2.4: Optimalisering Routes voor wandelen, fietsen, MTB en Ruiters

Ambitie	2: Beleving en toegankelijkheid vergroten
Omschrijving	<p>Een goed routesysteem met duidelijke entrees en informatievoorziening is zowel goed voor de bezoeker als ook voor de natuur. Het zorgt ervoor dat recreanten niet overal komen en dat er rustige plekken blijven waar de natuur zijn gang kan gaan. We willen graag bevorderen dat recreatief gebruik aansluit op de zonering die we voor de Heuvelrug hebben ontwikkeld.</p> <p>Voor het Utrechtse deel van de Heuvelrug (vanuit AVP) wordt door O-gen nu het eerste deel opgestart van een dekkend wandelknooppuntennetwerk. Er is nog wel cofinanciering nodig.</p> <p>In het Nationaal Park ligt een aantal hoog gewaardeerde MTB-circuits. Deze worden onderhouden door een groep van ongeveer 300 vrijwilligers van Stichting MTB Heuvelrug. De op dit moment betrokken terreineigenaren, Stichting MTB en het Nationaal Park hebben afspraken gemaakt hoe om te gaan met het gebruik van de gronden, de verantwoordelijkheden die samenhangen met dit gebruik en de financiële stromen vanuit het MTB-vignet. De komende tijd moeten deze afspraken zich in de praktijk gaan bewijzen. We hebben afgesproken om de afspraken regelmatig te evalueren en waar nodig aan te passen.</p> <p>Met RBT Heuvelrug en Vallei, Utrecht Marketing en het Routebureau willen we gaan werken aan het project "Cycling the Utrecht Region". Hiermee willen we fietsaanbod activeren en realiseren dat Utrecht/Amersfoort en de Heuvelrug verbindt, dat aansluit bij de identiteit van het landschap (Nationaal Park) en de cultuurhistorie (Kastelen & Buitenplaatsen) en dat aansprekend is voor een regionale en (inter)nationale doelgroep. Het gaat daarbij om het routewerk maar ook om de kwaliteit van de commerciële en niet commerciële faciliteiten en voorzieningen.</p> <p>Verder is er specifieke aandacht voor het Let de Stigterpad, realiseren van een begin- en eindpunt van deze fietsroute, in samenwerking met ondernemers.</p>
Link met andere ambities/projecten	Ambitie 1 en ambitie 5 (met name gebruikersvergoedingen)
Rol NPH	Initiëren, agenderen, tav MTB (financiële) administratie

Project 2.5: Openstelling Leusderheide

Ambitie	2: Beleving en toegankelijkheid vergroten
Omschrijving	<p>De Leusderheide wordt gekenmerkt door uitgestrekte heide- en open zandcomplexen, afgewisseld met loof- en naaldbos en waardevolle eikenstrubben. De Leusderheide is nu nog in beheer en gebruik bij Defensie, maar wordt mogelijk op termijn door Defensie afgestoten. Het gebied zou dan vrij komen als gebied voor natuur en recreatie en kunnen worden toegevoegd aan het Nationaal Park.</p> <p>We willen onderzoeken en meer duidelijkheid krijgen over de kansen en mogelijkheden om de Leusderheide open te stellen.</p>
Link met andere ambities/projecten	Ambitie 1: bos en heide ontwikkelen
Rol NPH	Aanjager, verbinder, facilitator bij het vinden van financiële middelen

Project 3.1: Inzicht in de basisbehoefte toezicht en handhaving natuur en landschap	
Ambitie	3: Toezicht en handhaving: effectief en efficiënt
Omschrijving	<p>De toenemende recreatieve en toeristische druk en andere ontwikkelingen maken dat de vraag om toezicht en handhaving groeit.</p> <p>Er is behoefte aan een overzicht van beschikbare BOA capaciteit in en rond het Nationaal Park, afgezet tegen de gewenste en noodzakelijke capaciteit op verschillende locaties en tijdstippen, inclusief de gewenste bevoegdheden van de BOA's.</p> <p>Dit project hangt ook samen met het project natuur beheren waarin ook wordt gezocht naar de afstemming in beheer. De vergoeding uit SNL voor handhaving en toezicht en het project voor Nationaal Park pakket inclusief handhavingstoeslag (5.2)</p>
Link met andere ambities/projecten	4.2, 5.2
Rol NPH	Agenderen, Partijen bij elkaar brengen, adviesrol

Project 3.2: toezicht en Handhaving optimaal organiseren	
Ambitie	3: Toezicht en handhaving: effectief en efficiënt
Omschrijving	<p>De toenemende recreatieve druk en de landelijke toename van illegale activiteiten in het buitengebied maakt dat toezicht en handhaving belangrijke onderwerpen zijn. De huidige capaciteit is minimaal, volgens velen ontoereikend. Voldoende toezicht en handhaving zijn noodzakelijk om de kwaliteiten van het gebied te behouden.</p> <p>De Heuvelrug kent een veelvoud van particuliere eigenaren en terrein behorende organisaties die elk hun eigen handhaving en toezicht organiseren en regelen. Daarnaast zijn er BOA's die in dienst van de overheidsorganisaties zoals RMN, ODRU en RUD. Ook politie en justitie hebben uiteraard een rol.</p> <p>Het is belangrijk dat eigenaren, beheerders, gemeenten, waterschappen en provincies gezamenlijk toezicht en handhaving zo effectief en efficiënt mogelijk organiseren, zodat er meer mogelijk is voor hetzelfde budget. Het convenant "handhaven op elkaars grondgebied" is een goede eerste stap in deze richting.</p> <p>Wellicht bestaan er mogelijkheden voor een verdere gezamenlijke aanpak van beheer en toezicht door de partners van het Nationaal Park waardoor beschikbare capaciteit efficiënter kan worden ingezet.</p> <p>Een volgende stap is het verbeteren van de afstemming en samenwerking met politie en justitie. We doen dit in nauwe samenwerking met het Netwerk Groene BOA's en het Provinciaal Milieu Overleg (PMO). Vanuit het Nationaal Park wordt een bijeenkomst voorbereid met politie en justitie, om de omvang en de urgentie van het probleem op de agenda te krijgen. Openbare orde en veiligheid kunnen niet alleen een verantwoordelijkheid van terreineigenaren zijn, zeker niet als de maatschappelijke functie van die gebieden zo groot is.</p> <p>Als daar vanuit (kleinere) terreineigenaren behoefte aan is kan het NP onderzoeken of het haalbaar en zinvol is om gemeenschappelijke BOA's voor meerdere eigenaren aan te stellen. Goede afspraken over de verdeling van inzet van BOA's en aansturing zijn noodzakelijk. Mogelijk kan ook een centrale aanbesteding (financiële) voordelen opleveren waardoor met hetzelfde geld meer capaciteit kan worden georganiseerd.</p>
Link met andere ambities/projecten	4.1, 5.2
Rol NPH	Agenderen, Partijen bij elkaar brengen, adviesrol

Project 4.1: Bouwen en bewaken Merk NP Heuvelrug	
Ambitie	4. Merk versterken
Omschrijving	<p>Een sterk merk Nationaal Park Heuvelrug zorgt voor grotere bekendheid en een sterkere binding met het Nationaal Park. Alle gebiedspartijen vertellen één verhaal over Nationaal Park Heuvelrug en gebruiken het 'waardenkompas' om activiteiten en middelen te ontwikkelen.</p> <p>Er zijn verschillende 'lagen' in de gebiedsmarketing waarbij iedereen zijn eigen identiteit kan behouden en tegelijkertijd baat heeft bij het gebruiken van het label Nationaal Park: Regio Heuvelrug > Nationaal Park Heuvelrug > afzonderlijke organisatie (ondernemer, terreinbeheerder, et cetera). De branding van het merk Nationaal Park Heuvelrug zal zich goed moeten verhouden tot hetgeen al is opgebouwd met het toeristische merk Heuvelrug.</p> <p>Ook zal het merk Nationaal Park Heuvelrug zo worden gepositioneerd dat het als paraplu-merk fungeert bij andere sterke merken op de Heuvelrug, zoals terrein-beherende organisaties en de particuliere landgoederen.</p> <p>Om dit te bereiken doorlopen we de volgende stappen:</p> <ol style="list-style-type: none"> 1. Onder regie van bureau Business Openers en met alle relevante partijen ronden we eind november 2017 de positionering af van Nationaal Park Heuvelrug. 2. Op basis van het positioneringstraject en de nulmeting naar de bekendheid en het imago van het NP(U)H, ontwikkelen we een marketing- en branding strategie met doelgroepen en communicatieboodschappen. Dit doen we samen met de gebiedspartijen en onze marketingpartner RBT Heuvelrug en Vallei. Bureau Business Openers kan hierin ook aan bijdragen vanuit haar expertise. Het eerste half jaar (tot definitieve besluitvorming) besteden we aan de uitwerking van de positionering, het opbouwen van een gezamenlijke agenda en gaan we geleidelijk de kracht en de bekendheid van het merk opbouwen. De fysieke zichtbaarheid in het gebied is hierbij van groot belang. Samen met terreinbeheerders en –eigenaren bepalen we hierin onze strategie. 3. Vervolgens (medio 2018) kan e.e.a. daadwerkelijk worden uitgerold. Dan zijn tevens de grenzen van het Nationaal Park bekend.
Link met andere ambities/projecten	Alle projecten
Rol NPH	Initiatiefnemer, Coördinator, Opdrachtgever voor RBT en IVN

Project 4.2: Communicatie organiseren en afstemmen	
Ambitie	4. Sterk merk
Omschrijving	<p>Communicatieplan, afstemming communicatie tussen de verschillende partners van het NP, gericht op overheden/bezoekers/bewoners/bedrijven/instellingen. Aandachtspunt is dat op alle verschillende websites een consistente boodschap wordt gecommuniceerd.</p> <p>Het communicatieplan bevat ook de marketingcommunicatie.</p>
Rol NPH	Aanjager, initiatiefnemer, stevige adviesrol.

Project 5.1: Ontwikkelen van vereveningsinstrumenten in samenwerking met overheden	
Ambitie	5: Groeiende economische basis voor natuur, landschap en erfgoed
Omschrijving	<p>Voor de versterking van natuur, landschap en cultuurhistorie zijn inkomsten nodig. Naast inkomsten uit de markt via gebruikersbijdragen of subsidies zijn tevens inkomsten te genereren vanuit natuurcompensatie bij nieuwe vastgoedontwikkelingen via de gemeenten en eventueel provincies.</p> <p>Dit project richt zich op het aanjagen, agenderen en het verbinden van de verschillende overheden om incidentele inkomsten te genereren uit de exploitatie van (rode) ruimtelijke ontwikkelingen en gemeentelijke belastingen t.b.v. versterking van natuur en erfgoed. Denk aan:</p> <ul style="list-style-type: none"> - Het sluiten van anterieure overeenkomsten tussen gemeenten en ontwikkelaars waarin afspraken worden gemaakt om kosten van nieuwe ontwikkelingen te verhalen. - Een bijdrage voor natuur en erfgoed vanuit het realiseren van extra capaciteit van lucratieve bestemmingen zoals woningbouw of bedrijventerrein (bovenplanse verevening). - Een bijdrage vanuit afspraken in exploitatieovereenkomst m.b.t. verkoop- en verhuuropbrengsten. - Een bijdrage vanuit het inzetten van (een deel van de) opbrengsten van de gemeentelijke belastingen. <p>Het uitgangspunt is dat de Heuvelrug een economische waarde voor de gemeenten vertegenwoordigt. Dit blijkt ook uit het rapport 'Naar een huishoudboekje van de Heuvelrug' (Buck Consultants, 2017). Buck stelt vast dat een groot aantal partijen brede baten ontvangen vanuit de natuurlijke en landschappelijke waarde van de Heuvelrug. Dit geldt bijvoorbeeld voor gemeenten waar het positieve effect resulteert in een hogere waarde van het vastgoed, wat overigens niet direct leidt tot hogere inkomsten voor de gemeenten via de OZB. Instandhouding en ontwikkeling van het gebied is voor deze partijen van groot economisch belang.</p> <p>Het project richt zich op de gemeenten in en aangrenzend aan het Nationaal Park en eventueel de provincies Utrecht en Noord- Holland. Vanuit een gezamenlijk belang worden de gemeenten gevraagd bij te dragen aan het Nationaal Park.</p> <p>We gaan de mogelijkheden om dit instrument in te zetten in elk geval onderzoeken in een pilot rond Amersfoort. Daar willen we kijken naar de mogelijkheden die vrijkomende agrarische bebouwing biedt om een deel van de woningbouwopgave te alloceren. De verdienmogelijkheden die zo geboden worden zouden mede ten goede moeten komen aan investeringen in de omringende natuur en landschap op de Heuvelrug en in de Vallei. Dit doen we samen met o.a. NMU en O-gen.</p>
Link met andere ambities/projecten	Ambitie 1: Natuur, landschap en cultuurhistorie versterken
Rol NPH	Trekker, Lobby (aanjagen, agenderen, partijen verbinden)

Project 5.2: Nationaal Park Pakket (verhoging dekking voor beheer, openstelling en toezicht)	
Ambitie	5: Groeiende economische basis voor natuur, landschap en erfgoed
Omschrijving	<p>Uit het onderzoek naar de lusten en lasten van het NPH blijkt dat de kosten voor natuur, landschap, recreatie en cultuurhistorie jaarlijks €18,3 mln. bedragen. Tegenover deze kosten staan subsidies (zo'n €6,7 mln. per jaar) en een aantal andere inkomstenbronnen. Er blijft echter een financieel gat voor beheer en onderhoud. Het is onze ambitie om dit gat voor een deel te gaan dichten met een 'Nationaal Park pakket': een verhoging van de structurele bijdrage voor openstelling en toezicht aan terreineigenaren die zich verbinden aan het Nationaal Park.</p> <p>In het kader van NP Heuvelrug worden met elkaar afspraken gemaakt hoe het natuurbeheer effectiever en efficiënter kan door samen te werken. Doel is een beter natuurskwaliteit te realiseren (project 1.1 en 1.2 dragen daaraan bij) en waar mogelijk kosten te besparen. Deze samenwerking is ook van belang in het toezicht en handhaving. Daarvoor zijn aparte projecten benoemd (3.1 en 3.2).</p> <p>De huidige openstellingsbijdrage is een vergoeding voor de kosten voor het openstellen van een terrein voor recreanten (€36,96 per ha (openstellingsbesluit 2018)). De openstellingsbijdrage is in zowel Noord-Holland als Utrecht bedoeld voor onderhoud van voorzieningen. Daarnaast is er sinds dit jaar in de Provincie Utrecht een vergoeding voor het houden van toezicht (€16,79 per ha (openstellingsbesluit 2018)). De openstellingsbijdrage en toezichtbijdrage zijn alleen aan te vragen in combinatie met een aanvraag voor beheersubsidie. De bijdrage wordt in principe standaard verstrekt, tenzij het gebied is afgesloten voor bezoekers. De provincie bepaalt in haar Openstellingsbesluit of zij budget beschikbaar stelt voor deze toeslagen, en voor welke onderdelen. Het maakt in beide provincies onderdeel uit van de Subsidieverordening natuur- en landschapsbeheer (SVNL).</p>
Resultaat	Wijziging Openstellingsbesluit SVNL met opname Nationaal Park pakket in 2019. Aandacht vragen bij het Rijk voor verhogingen structurele bijdragen voor Natuur en Erfgoed
Link met andere ambities/projecten	Ambitie 1: Natuur en cultuurhistorie versterken Ambitie 4: Toezicht en Handhaving
Rol NPH	Agenderen, Lobbyist (organiseren, beïnvloeden, aanjagen, agenderen, verbinden, belangenbehartiging)

Project 5.3: Heuvelrugfonds	
Ambitie	5: Groeiende economische basis voor natuur, landschap en erfgoed
Omschrijving	<p>Onder de noemer 'Heuvelrugfonds' ontwikkelen we een financieel instrument waarmee we op een transparante wijze de incidentele inkomsten uit subsidies, natuurcompensatie bij ruimtelijke ontwikkelingen en bijdragen van bezoekers, bedrijven, overheden en sponsors kunnen administreren. De gelden worden ingezet om concrete uitvoeringsprojecten mogelijk te maken die bijdragen aan het kwalitatief sterk houden van het Nationaal Park.</p> <p>Onderzocht zal worden welke vorm daarvoor het meest geschikt is. Het is niet op voorhand gezegd dat dit een fonds dient te zijn. Belangrijke aspecten zijn:</p> <ul style="list-style-type: none"> - dat het Nationaal Park op een transparante manier inzicht geeft in het vergaren, administreren en verdelen van middelen zodat vertrouwen bestaat bij eventuele partijen; - dat helder is wie verantwoordelijk is voor het beheer van de middelen; - dat helder is op welke wijze de beschikbare middelen worden verdeeld en op welke wijze besluiten hierover tot stand komen; - dat de constructie voldoet aan de (formele) fiscale en juridische eisen.
Resultaat:	De oprichting van het Heuvelrugfonds met zorgvuldig overwogen en verantwoorde keuzes over de opzet van het fonds en de verdeling van de middelen.
Link met andere ambities/projecten	Alle andere ambities
Rol NPH	Opdrachtgever, Ontwikkelaar, Serviceorganisatie

Project 5.4: Gebruikersbijdragen	
Ambitie	5: Groeiende economische basis voor natuur, landschap en erfgoed
Omschrijving	<p>1. MTB-vignet In november 2013 hebben Het Utrechts Landschap, Staatsbosbeheer, de wielersportbond Nationale Toerfiets Unie (NFTU) en het Nationaal Park Utrechtse Heuvelrug een intentieverklaring ondertekend om gezamenlijk te komen tot een beter en veiliger MTB routenetwerk. Dit enerzijds vanuit het gegeven dat er een grote belangstelling bestaat voor mountainbiken op de Heuvelrug, een gebied dat als zodanig zich er ook goed voor leent. Maar anderzijds ook uit het besef dat de Heuvelrug grote natuur- en cultuurhistorische waarden kent, die beschermd dienen te worden. In samenspraak worden de routes en het netwerk ontwikkeld, waarbij rekening gehouden wordt met de zonering, kwetsbare natuur en andere recreanten. In 2015 is er het MTB-vignet ingevoerd waarbij de gebruikers mee betalen aan de aanleg, beheer en onderhoud van de routes, het beheer en onderhoud van de routes grotendeels zelf uitvoeren en dus een aanzienlijke bijdrage leveren aan het NPH.</p> <p>Met de Stichting MTB zijn afspraken gemaakt hoe om te gaan met het gebruik van de gronden, de verantwoordelijkheden die samenhangen met dit gebruik en de financiële stromen die samenhangen met het MTB-vignet. De inzet van 300 MTB-vrijwilligers voor het beheer en onderhoud maakt onderdeel uit van de businesscase.</p> <p>2. Ruiterpenning Op de Heuvelrug ligt een gebiedsdekkend netwerk van ruiterroutes. Momenteel geeft een zeer beperkt aantal partijen een ruitervignet af (o.a. Den Treek en GNR). Overige routes zijn vrij om gebruikt te worden door eenieder. Eigenaren zijn verantwoordelijk voor (de kosten van) beheer en onderhoud, veiligheid en toezicht. Gedeeltelijk ontvangen eigenaren een bijdrage vanuit de recreatietoelage. Het gat tussen de kosten voor beheer en onderhoud dekt deze tegemoetkoming bij lange na niet.</p> <p>Binnen het NP Heuvelrug liggen goede kansen voor een uniforme ruiterverpenning die geldig is voor de gehele Heuvelrug, waarvan de opbrengsten ten goede komen voor beheer, onderhoud, toezicht, veiligheid van het ruiterspadennetwerk en versterking van de kwaliteit voor de gehele Heuvelrug.</p> <p>Resultaat van het project is een uniform systeem voor uitgifte van ruiterverpenningen voor het gebiedsdekkende ruiterspadennetwerk in het NP Heuvelrug, zodanig dat:</p> <ul style="list-style-type: none"> - het belang voor het NP wordt ervaren en er draagvlak is bij eigenaren (een ieder kan aansluiten) - men over een groot gebied met één vignet kan rijden - er een eenvoudig administratief systeem kan worden gehanteerd - er duidelijkheid bestaat waar de opbrengsten van het vignet concreet elk jaar naar toe gaan - de gebruikers een bijdrage leveren aan het in stand houden van een aantrekkelijk ruiterspadennetwerk. <p>3. Merchandise Via een serie unieke Heuvelrugproducten wordt eigenaarschap en binding gecreëerd met het Nationaal Park Heuvelrug, en die tevens zorgt voor extra inkomsten. We denken bijvoorbeeld aan een Heuvelrug-Waterfles met Heuvelrugwater (de Heuvelrug heeft het lekkerste water van Nederland), een Heuvelrugknuffel en een Heuvelrug T-shirt. De producten worden op specifieke locaties verkocht, zoals bij de bezoekerscentra en de deelnemende ondernemers.</p>

Project 5.4: Gebruikersbijdragen

<p>Omschrijving</p>	<p>4. Bijdragen via recreatieve ondernemers</p> <p>Het Nationaal Park Utrechtse Heuvelrug onderkent het belang van recreatie en toerisme en wil de natuur ook in de toekomst beheren, onderhouden en vrij toegankelijk houden voor het publiek; minimaal op het huidige niveau. We zoeken hiervoor actief de samenwerking met toeristisch-recreatieve aanbieders die belang hebben bij het Nationaal Park. NPH wil met deze ondernemers samen 'de koek groter maken'. Dat wil zeggen dat we nieuwe producten ontwikkelen die aantrekkelijk zijn voor gebruikers van het Nationaal park. Daarbij snijdt het mes aan twee kanten: we maken het aanbod voor bezoekers en gebruikers van het park aantrekkelijker, en we maken met ondernemers de waarde van het park beter zichtbaar voor zowel ondernemers als het publiek. Zodat dit als een onderscheidend marketinginstrument voor de ondernemers (en de regio als geheel) kan worden ingezet.</p> <p>Mogelijkheden voor samenwerking zijn:</p> <ul style="list-style-type: none"> - Ontwikkel route-arrangement Nationaal Park met ondernemers - Ontwikkelen van merchandise - Nationaal Park product voor op menukaart - Gezamenlijke investeringsprojecten (ondernemersbijdrage) in routes, informatiecentra en bewegwijzering. - Gezamenlijk investeren van recreatieondernemers door middel van de wet BIZ (bedrijven investeringszone) <hr/> <p>Pilot Lage Vuursche</p> <p>Provincie Utrecht heeft vanuit de Natuurvisie 2.0 middelen ter beschikking gesteld om nieuwe financieringsbronnen voor natuur te ontwikkelen. Dit loopt via een Taskforce en zij hebben Lage Vuursche opgenomen als uit te werken pilot om de problemen rondom de recreatiedruk aan te pakken. Belangrijke denkrichting daarbij is om in het dorp gebruik te maken van de wet Bedrijven InvesteringsZone (BIZ)-wet. Met een BIZ betalen alle ondernemers en/of eigenaren mee aan de kosten van het verbeteren van hun gebied. Voorwaarde is wel dat een ruime meerderheid van degenen, die moeten betalen ermee instemt. De gemeente faciliteert de BIZ-organisatie door de BIZ-bijdragen te innen en daarna over te dragen en controleert de gang van zaken. Een BIZ wordt meestal gebruikt voor bedrijventerreinen en winkelgebieden. De provincie wil hier in een pilot experimenteren met een BIZ voor recreatie en natuur of een andere vorm van collectieve samenwerking van ondernemers.</p>
<p>Resultaat:</p>	<p>Afspraken met recreatie- en horecaondernemers over specifieke producten voor gebruikers die een financiële bijdrage aan het Heuvelrugfonds met zich mee brengen</p>
<p>Link met andere projecten/ambities</p>	<p>Alle andere ambities</p>
<p>Rol NPH</p>	<p>Opdrachtgever, Ontwikkelaar, Serviceorganisatie</p>

Project 5.5: Verbinding met grote bedrijven en instellingen

Ambitie	5: Groeiende economische basis voor natuur, landschap en erfgoed
Omschrijving	<p>Natuur, landschap en erfgoed vormen een van de pijlers onder de economische waarde van de regio. Daar in investeren betekent investeren in gezondheid, woon-omgeving en een prima vestigingsklimaat. De Heuvelrug als topregio, ook vanwege de bijzondere omgeving met hoge waarden. NPH vraagt aandacht voor de economische waarde van het Nationaal Park. Groen hoort op de economische agenda.</p> <p>In het afgelopen jaar is een onderzoek uitgevoerd naar Landschap als Vestigingsvoorwaarde. Daarbij is met een aantal grotere kennisinstellingen en ondernemingen gesproken over hun relatie met de groene omgeving. Die relatie verdient versterking en dat probeert NPH op verschillende manieren te doen.</p> <p>In vervolg op Landschap als Vestigingsvoorwaarde bouwen wij een netwerk van strategische partners op. Partners die ons kunnen helpen de verbinding met economie te leggen, waardoor de band tussen NPH en economie versterkt. Het netwerk moet leiden tot nieuwe geldstromen die het Heuvelrugfonds vullen waardoor we belangrijke projecten kunnen realiseren. Het bouwen van een dergelijk netwerk vergt echter tijd en energie. Tegelijkertijd zal een partnerschapsprogramma worden uitgewerkt, zodat ook helder is wat het NPH te bieden heeft voor ondernemers.</p> <p>NPH richt zich expliciet op grote ondernemingen en samenwerkingsverbanden als de Economic Board Utrecht of Q4. Het is niet de bedoeling dat NPH partners gaat werven die al aangesloten zijn bij of bijdragen aan projecten van afzonderlijke partners.</p> <p>Een bijzondere relatie bestaat met bedrijven die het grondwater van de Heuvelrug gebruiken voor het produceren van drinkwater of andere dranken. De natuur op de Heuvelrug zorgt voor een hoge grondwaterkwaliteit, waardoor de zuiveringskosten van het water relatief laag zijn. NPH zet zich in voor een sterkere relatie met dit type bedrijven, en zoekt naar mogelijkheden om de instandhouding van dat natuurlijke filter samen met bedrijven te doen. We gaan in gesprek met Vitens over een projectmatige danwel structurele bijdrage aan Nationaal Park Heuvelrug.</p>
Link met andere projecten/ambities	Uniek Nationaal Park Sterk merk
Rol NPH	Opdrachtgever, Ontwikkelaar, Fondsenwerver

Project 5.6: Fondsen en Subsidies

Ambitie	5: Groeiende economische basis voor natuur, landschap en erfgoed
Omschrijving	<p>Er bestaan vele private fondsen met specifieke of algemene natuur- en erfgoeddoelen. Daarnaast bestaan er de nodige Europese en landelijke regelingen en geldstromen rond thema's als natuur, erfgoed, duurzame landbouw, energie, water, et cetera.</p> <p>We verkennen de mogelijkheden en kansen om hier met ons Nationaal Park in te participeren en gebruik van te maken en onze partners hiervan te laten profiteren. We stemmen goed af met lopende individuele subsidietrajecten van onze partners.</p>
Link met andere projecten/ambities	Uniek Nationaal Park Sterk merk
Rol NPH	Opdrachtgever, Ontwikkelaar, Fondsenwerver

Project 6.1: Vergroot en vernieuwd Nationaal Park Heuvelrug	
Ambitie	6. Uniek Nationaal Park
Omschrijving	<ul style="list-style-type: none"> – Voortgang realiseren op de Samenwerkingsagenda, zodat meerwaarde expliciet wordt en gebiedspartijen eind 2019 deel willen uitmaken van dit Nationaal Park – Aanhaking op het Rijksprogramma Nationale Parken en de nieuwe criteria voor Nationale Parken die op Rijksniveau ontwikkeld worden. – Voorbereiden en indienen aanvraag voor vergroting Nationaal Park. De kaarten en ambities die het afgelopen jaar zijn opgehaald door het cluster gebiedsontwikkeling gebruiken we hiervoor als basis. – Speciale aandacht voor de betrokkenheid vanuit Noord-Holland en de Gooi- en Vechtstreek en afhankelijk van de betrokkenheid besissen over de manier van samenwerking tussen het Utrechtse en het Noord-Hollandse deel van de Heuvelrug.
Link met andere ambities/projecten	Dwars door alles heen, dossier moet alles beschrijven/bevatten
Rol NPH	<ul style="list-style-type: none"> – Monitoren van de voortgang, signaleren knelpunten, stimuleren, katalysator. – Deelname Samenwerkingsverband Nationale Parken (SNP), Rijksprogramma Nationale Parken – Voorbereiden dossier aanvraag NP-status in nauwe samenwerking met de provincies.

Project 6.2: Verankeren ambities Nationaal Park	
Ambitie	6. Uniek Nationaal Park
Omschrijving	<p>Natuur op de Heuvelrug is wettelijk beschermd vanuit de Wet Natuurbescherming en omdat dit gebied onderdeel is van het Nationaal Natuur Netwerk (NNN). De ambities en zoning van Nationaal Park Heuvelrug willen wij laten doorwerken in de werkzaamheden van de verschillende overheden. Daarvoor gebruiken we de door het cluster gebiedsontwikkeling opgestelde rapportage over ruimtelijke ambities en zoning als basis. We brengen de ambities in in de omgevingsvisies van de beide provincies. Hetzelfde geldt voor de gemeentelijke omgevingsvisies.</p> <p>Parallel aan bovenstaande loopt in Noord-Holland een onderzoek naar de herijking van de begrenzing van het Nationaal Natuur Netwerk. Het is van belang dat de ambities van het Nationaal Park ook daar worden ingebracht.</p> <p>De ambitie van het Nationaal Park is daarnaast om natuur en landschap een plek te geven op de economische agenda van de regio. Daartoe zijn gesprekken gestart met provincie, stad Utrecht en Economic Board Utrecht. De eerste geluiden zijn positief en de uitdaging is om hier concreet handen en voeten aan te geven (zie project 5.5). In het verlengde hiervan werken we ook breder aan het versterken van de relaties met de steden om de Heuvelrug. We verkennen van de mogelijkheden voor een strategische agenda provincie Utrecht, gemeenten Utrecht en Amersfoort en Nationaal Park. Met de gemeente Utrecht zijn daarover ambtelijk al gesprekken gevoerd en de signalen zijn positief.</p>
Link met andere ambities/projecten	alle ambities en projecten
Rol NPH	Agenderen, initiatiefnemen, lobby, partijen bij elkaar brengen en adviseren

Project 6.3: Vitale Netwerkorganisatie	
Ambitie	6. Uniek Nationaal Park
Omschrijving	<p>NP Heuvelrug functioneert als een vitale netwerkorganisatie. Het is een logisch platform voor gebruikers, overheden, bewoners en terreineigenaren. Het vormt een ingang voor initiatieven en ideeën. Voor onderwerpen die bijdragen aan de ambities kijkt het NP naar mogelijkheden om mee te liften met andere initiatieven, financieringsbronnen of partijen die met een vergelijkbaar initiatief bezig zijn. Eventueel kan het NP zelf initiatieven omarmen of ondersteunen.</p> <ul style="list-style-type: none"> - We ontwikkelen een werkwijze waarmee we initiatieven van bijvoorbeeld bewoners en ondernemers een goede plek kunnen geven in de organisatie. Daarbij denken we ook na over een alternatief voor het Gebruikersplatform. We zijn goed bereikbaar, zorgen voor één centraal loket waar mensen terecht kunnen, met goede afspraken over de backoffice (koppeling aan/doorverwijzing naar de juiste organisaties en personen). - We ontwikkelen een actueel overzicht van alle projecten en programma's met een relatie tot de Heuvelrug, een logboek met de laatste stand van zaken en een overzicht van contactpersonen. - We hebben in beeld welke (bestuurlijke) overlegorganen en samenwerkingsverbanden er zijn zodat we weten waar, en met wie we onze ambities kunnen realiseren. - We organiseren regelmatig een grote, inspirerende bijeenkomst (Heuvelrug-conferentie) waarin we met de vele partijen vooruitkijken, kansen signaleren en netwerken.
Link met andere ambities/projecten	Alle ambities en projecten
Rol NPH	Initiatiefnemer, uitvoerend

Project 6.4: Mijn Nationaal Park: eigenaarschap bij bewoners en vrijwilligers	
Ambitie	6. Uniek Nationaal Park
Omschrijving	<p>Het Nationaal Park is ook van de bewoners en de vrijwilligers. De betrokkenheid en het gevoel van eigenaarschap lijkt beperkt en kan groter. Daarmee ontstaat meer bekendheid en steun voor de ontwikkeling van één Nationaal Park Heuvelrug.</p> <ul style="list-style-type: none"> - We ontwikkelen een programma voor bewoners met activiteiten die de bekendheid en betrokkenheid vergroten - We geven bewoners de mogelijkheid een actieve bijdrage te leveren. - We brengen in beeld hoeveel vrijwilligers bij de verschillende organisaties en terreineigenaren zich inzetten in en voor het Nationaal Park. We besteden aandacht aan de meerwaarde die al die mensen hiermee leveren en zetten vrijwilligers in het zonnetje (bijv. vrijwilligersdag, aandacht in de nieuwsbrief). We stimuleren initiatieven, zoals 'Maak je tuin deel van het Nationaal Park'.
Link met andere ambities/projecten	Educatie en communicatie, marketing en branding, beheer, realisatie natuur door burgers
Rol NPH	Initiatiefnemer, opdrachtgever

