



UTRECHT BUITEN

*Groene recreatie voor gezond
stedelijk leven*

Eindrapport

In samenwerking met

TRACK

Activating landscapes

www.track-landscapes.com



BUREAUBUITEN
economie & omgeving

Bureau BUITEN

Economie en Omgeving

Achter Sint Pieter 160

NL-3512 HT Utrecht

info@bureaubuiten.nl

+31 (0)30 - 231 89 45

www.bureaubuiten.nl

Utrecht Buiten

*Groene recreatie voor
gezond stedelijk leven*

Aangeboden aan:
Provincie Utrecht
21 augustus 2019

Auteurs:

Bureau BUITEN

Anneke van Mispelaar

Karin Blokzijl

Daphne van der Veer

Track Landscapes

Mart Reiling

Thijs Dolders

Projectnummer 2019-1302

Foto voorblad: downunder.nl (fotograaf Eric Kleinberg)



Inhoudsopgave

Samenvatting	5	BENUTTING	46
1 Inleiding	7	4.8 Advies 8: Behoud en ontsluit luwte voor de natuurliefhebber	46
1.1 Utrecht Buiten: samen voor groene recreatie	7	4.9 Advies 9: Icoongebieden: vergroting en ontwikkeling	49
1.2 Achtergrond en doel van dit onderzoek	7	4.10 Advies 10: Maak buitenpoorten	52
1.3 Scope en aanpak	8	4.11 Advies 11: Recreatiemarketing	55
1.4 Leeswijzer	9	5 Adviessheet per deelzone	59
2 Belangrijkste conclusies vraag-aanbod analyse	12	5.1 Deelzone 1: Overgang Heuvelrug –Veenweidegebied	60
2.1 Kwantitatieve conclusies	12	5.2 Deelzone 2: Oostelijke verbindingzone	62
2.2 Kwalitatieve conclusies	14	5.3 Deelzone 3: Voorportaal Kromme Rijn	64
2.3 Opgaven	18	5.4 Deelzone 4: Langs de Kromme Rijn	65
3 Groenblauwe structuur voor de gezonde stad	20	5.5 Deelzone 5: Amelisweerd	66
3.1 Gezonde groene regio met sterke verbindingen	20	5.6 Deelzone 6: Kruispunt Limes –Noord-Hollandse Waterlinie	68
4 Het elftal adviezen	22	5.7 Deelzone 7: Laagraven	70
VERBINDINGEN	23	5.8 Deelzones 8 en 9: Lekdijk en Eiland van Schalkwijk	72
4.1 Advies 1: breng het landschap binnen voetbereik	23	5.9 Deelzone 10: Lekoever Vianen	74
4.2 Advies 2: Met de stroom mee: maak blauw-groene aderen door stad en landschap	29	5.10 Deelzone 11: Ten zuiden van Vianen	75
4.3 Advies 3: Verbind (historische) kernen	33	5.11 Deelzone 12: Kromme IJssel	76
VOORZIENINGEN MEER DIVERS EN ACTIEVER	37	5.12 Deelzone 13: Tussen IJsselstein en Montfoort	77
4.4 Advies 4: Verras de avontuurzoeker	37	5.13 Deelzone 14: Reijerscop en omstreken	79
4.5 Advies 5: Zorg voor meer ontmoetingsplekken	40	5.14 Deelzone 15: Ten oosten van Woerden	80
4.6 Advies 6: Combineer recreatie en stadslandbouw	42	5.15 Deelzone 16: Omgeving huize Harmelen, Breudijk en Vijverbos	82
4.7 Advies 7: Geef vorm aan beweeglinten	44	5.16 Deelzone 17: De Haar en omgeving	83
		5.17 Deelzone 18: Vechtoever en veenderij	85
		5.18 Deelzone 19: Maarsseveense Plassen en omstreken	86
		5.19 Deelzone 20: Noorderpark, Ruigenhoek, Gagelbos	88
		5.20 Deelzone 21: Haarrijnse Plas en Máximapark	90
		5.21 Deelzone 22: Strijkviertel	91



Samenvatting

Doel van dit onderzoek is het uitwerken van de oplossingsrichtingen en antwoord geven op de vraag waarop in te zetten voor recreatie rondom de regio Utrecht. En dit onderzoek is uitgevoerd in opdracht van de Stuurgroep Recreatie om de Stad.

De Stuurgroep [Recreatie om de Stad](#) maakte in 2017 een [visualisatie](#) van de problematiek en de oplossingsrichtingen:

- de regio heeft te weinig opvangcapaciteit (hectaren, paden en voorzieningen);
- er is te weinig variatie (match tussen vraag en aanbod);
- de bereikbaarheid, toegankelijkheid en vindbaarheid moeten beter kunnen.

Het **onderzoeksgebied** van dit rapport is de ring van groene gebieden rondom het grootstedelijk gebied van Utrecht. Dit gebied bestaat uit 22 deelzones die in de [Provinciale Ruimtelijke Structuurvisie](#) staan, aangevuld met enkele binnenstedelijke gebieden (voor een overzicht van de deelzones zie pagina 9). Hoewel de nadruk ligt op de groene gebieden rondom het grootstedelijk gebied van Utrecht (ring 3 van het [Ringpark](#)), is de relatie met zowel de groenstructuren in het stedelijk gebied (ringen 1 en 2), als de verder liggende landschappen (ring 4) uiterst belangrijk.

Dit rapport is opgebouwd uit de resultaten van twee onderzoeken: a) het onderzoek naar (toekomstige en huidige) vraag en aanbod naar/van recreatie in de groengebieden in de regio Utrecht, uitgevoerd door Bureau BUITEN en b) het onderzoek naar recreatieve verbindingen door TRACK Landscapes. Bureau BUITEN maakte voor de analyse gebruik van onder meer GIS-data en de UBase, TRACK gebruikte data uit activity tracker 'Endomondo'.

Conclusies uit de analyse van de vraag:

- Het huidige tekort aan recreatiemogelijkheden in het groen rond de stad neemt toe door groei van de bevolking.
- Het aantal inwoners van de regio Utrecht groeit tot 2035 met 115.000 mensen; net zoveel inwoners als de stad Alkmaar. Steeds meer inwoners zijn eenpersoonshuishoudens; zij zijn vaker buitenshuis en hebben behoefte aan ontmoetingsplekken.
- Om de behoefte in de toekomst op te vangen is ca 550 ha extra recreatief groen nodig voor meer intensief gebruik, plus circa 5000 ha groengebied met goede recreatieve verbindingen.
- De leefstijlen voor vrijetijd ([Leefstijlvinder](#)) geven inzicht in de behoeften van de recreant. Voor de regio Utrecht valt op dat er veel plezierzoekers en avontuurzoekers wonen, maar dat er voor deze groepen relatief weinig voorzieningen zijn.

Vier belangrijke en invloedrijke trends en ontwikkelingen zijn:

- Recreatief gedrag wordt steeds actiever en meer routegebonden.
- Gedragspatronen in de vrijetijd buiten veranderen amper, maar verwachtingen en behoeften wel. De behoeften van de verschillende leefstijlen lopen steeds verder uiteen.
- Behoeften van recreanten zijn cumulatief; recreanten blijven doen wat ze al deden, maar hebben ook steeds meer behoefte aan iets nieuws.
- Variatie en flexibiliteit in het recreatieve aanbod zijn daardoor belangrijker geworden.

Uit de aanbodanalyse blijkt onder meer:

- De (mate van) benutting van het recreatieaanbod verschilt tussen de deelgebieden. In sommige deelgebieden is onderbenut aanbod.
- De landschappelijke basis is sterk en gevarieerd; niet alle deelgebieden hebben recreatieve gebruiks- en belevingskwaliteiten.
- Het recreatieaanbod voor de avontuurzoeker in de regio is beperkt.
- Er is versnipperd aanbod.



Uit de analyse formuleerden we **vijf opgaven** die ook kunnen worden gezien als recreatieambities voor [Gezond Stedelijk Leven](#) in 2040¹:

1. **Groen groeit mee.** Het is essentieel dat de ontwikkeling van groene recreatie in de (sub-)urbane landschappen integraal onderdeel is van de ruimtelijk-economische ontwikkeling.
2. **Slimme gebruiks- en belevingswaarde.** Het is noodzakelijk recreatieve gebruiks- en belevingswaarde slim te combineren met andere functies.
3. **Ruimte voor experiment in het groen.** Om nieuwe vormen van recreatie en nieuwe beheerconcepten te ontwikkelen, moeten nieuwe groen- en recreatiegebieden meer in co-creatie met bewoners en ondernemers ontwikkeld worden.
4. **Benut bestaand aanbod.** Ontsluit alle beschikbare gebieden op een passende manier voor recreatie of recreatief medegebruik, rekening houdend met o.a. natuurbelangen.
5. **Een uitgekiend netwerk van verbindingen.** Woonwijken, het ommeland en gebieden voor buitenrecreatie moeten op een aantrekkelijke manier met elkaar verbonden worden.

11 adviezen

Op basis van trends, werkbijeenkomsten, andere analyses en hiervoor beschreven opgaven en principes zijn 11 adviezen geformuleerd. De adviezen zijn uitgewerkt in concrete projecten. Elk advies speelt in op één of meer opgaven. We hebben het elftal geclusterd onder de drie hoofdadvisen:

- A. Verbindingen:** meer en betere verbindingen moeten ruimte bieden aan het groeiende aantal wandel- en fietstochten en andere routegebonden recreatie. Daarnaast moeten aantrekkelijke verbindingen bijdragen aan het terugdringen van de versnippering voor de recreant. De adviezen die hieronder vallen zijn:
- Breng het landschap binnen voetbereik

- Ga met de stroom mee: maak blauw-groene aderen door stad en landschap
- Verbind (historische) kernen

- B. Voorzieningen meer divers en actiever:** vergroting van de diversiteit in het voorzieningenaanbod zorgt ervoor dat aanbod beter matcht met de vraag. De adviezen hieronder zijn:

- Verras de avontuurzoeker
- Zorg voor meer ontmoetingsplekken
- Combineer recreatie en stadslandbouw
- Geef vorm aan beweeglinten

- C. Benutting en geleiding:** Een gedifferentieerde inzet is nodig om de verwachte recreatiedruk te geleiden en zowel gebieden met een hoge recreatie-intensiteit naast meer rustige en luwe gebieden te behouden in de recreatiezone. De adviezen hieronder zijn:

- Behoud en ontsluit luwte voor de natuurliefhebber
- Vergroot de icoongebieden en ontwikkel nieuwe icoongebieden
- Maak buitenpoorten
- Recreatiemarketing voor geleiding gedrag

Leeswijzer

Dit rapport bevat de belangrijkste conclusies van de vraag-aanbod analyse, en omschrijving van de opgaven (hoofdstuk 2). Als antwoord op deze opgaven hebben Bureau BUITEN en Track Landscapes gezamenlijk 11 adviezen opgesteld (hoofdstuk 4), gebaseerd op een aantal uitgangspunten (hoofdstuk 3). Deze adviezen worden per deelzone gepresenteerd in 22 adviessheets (hoofdstuk 5). Van het onderzoek van Track Landscapes is een afzonderlijk hoofdrapport beschikbaar. Zowel Bureau BUITEN als Track Landscapes hebben ook een achtergronddocument opgesteld met aanvullende analyses.

¹ De regio Utrecht (U10) kiest ervoor een Ontmoetingsplaats voor Healthy Urban Living (Gezond Stedelijk Leven) te zijn. Deze ruimtelijk-economische koers voor 2040 sluit aan op de strategische agenda van de Economic Board Utrecht.



1 Inleiding

1.1 Utrecht Buiten: samen voor groene recreatie

Stuurgroep RodS en samenwerking U10

De Provincie Utrecht, de U10-gemeenten en terrein behorende organisaties ambiëren een sterke en aantrekkelijke regio waar mensen graag wonen en zich goed kunnen ontspannen in een gezonde omgeving. Daarbij horen aantrekkelijke en onderling verbonden recreatiegebieden waarmee verschillende doelgroepen bediend kunnen worden. De stuurgroep Recreatie om de Stad werkt in samenwerking met de U10-gemeenten aan het realiseren van de ambities onder de noemer 'Utrecht Buiten'. Het initiatief tot dit onderzoek is genomen door de Stuurgroep Recreatie om de Stad (RodS²). De provincie Utrecht is de trekker van het onderzoek.

Ambitie Utrecht Buiten

De ambitie van Utrecht Buiten is het realiseren van voldoende groene recreatiekwaliteiten nabij het stedelijk gebied, voor de verschillende wensen van de inwoners van de regio Utrecht.

Aanleiding voor dit onderzoek is de huidige druk op de recreatiemogelijkheden rondom de stedelijke regio Utrecht, en de extra druk die verwacht wordt door de bouw van extra woningen. Daarbij zijn én komen er ook andere functies die een plek rondom de stedelijke gebieden moeten krijgen, zoals waterberging, landbouw, duurzame energieproductie en infrastructuur.

² De Stuurgroep bestaat uit: provincie Utrecht, gemeente Houten, gemeente Utrecht, gemeente IJsselstein, Recreatieschap Stichtse Groenlanden, Staatsbosbeheer en Natuurmonumenten.

Gezond stedelijk leven

Hiertegenover staat dat de mogelijkheden voor groene recreatie nabij het stedelijk gebied een steeds belangrijker voorwaarde is voor het welzijn en de welvaart van de regio. De gezondheid van de Nederlandse bevolking is gediend met de uitbreiding van de mogelijkheden voor de vrijetijdsbesteding in het landelijk gebied om de steden³. Een gezond stedelijk leven (healthy urban living) heeft een optimaal recreatieaanbod in en rondom het stedelijk gebied nodig!

1.2 Achtergrond en doel van dit onderzoek

Het recreatieaanbod rondom de stedelijke regio Utrecht is nog niet klaar voor de toekomst. De Stuurgroep Recreatie om de Stad maakte een visualisatie (2017) waarin problematiek met oplossingsrichtingen zijn omschreven:

1. de regio heeft te weinig opvangcapaciteit (hectare, paden en voorzieningen);
2. er is te weinig variatie (match tussen vraag en aanbod);
3. de bereikbaarheid, toegankelijkheid en vindbaarheid moet beter kunnen.

Doel van dit onderzoek

Doel van dit onderzoek is het uitwerken van de oplossingsrichtingen en antwoord geven op de vraag waarop in te zetten voor recreatie rondom de regio Utrecht en de onderbouwing daarvoor. Daarnaast beoogt het onderzoek bij te dragen aan:

- de discussie over de gezamenlijke ontwikkel- en uitvoeringsstrategie voor Utrecht Buiten;
- de verstedelijkingsvisie en de visie groen en landschap voor de regio Utrecht;
- de uitwerking van het Ringparkconcept;
- de visie recreatie en toerisme van de provincie.

³ Bron: Gezondheidsraad, 2019. Met natuur wordt ook groene recreatie bedoeld.



Het Ringparkconcept

De Utrechtse regio groeit en blijft groeien. Er is dan ook volop aandacht voor bereikbaarheid, energie en wonen in de stedelijke kernen. Het 'Ringparkconcept' beoogt deze opgaven te combineren met transitie in het landschap, voedselproductie en ecologische kwaliteit.

Elke stedelijke kern heeft een set van 'ringen'. De 1^e ring wordt gevormd door de tot wandelpark omgevormde vestingwerken, de 2^e ring bestaat uit de nieuwe woonwijken die zijn voorzien van grote stadsparken. De 3^e ring wordt gevormd door nieuwe ringwegen en spoorlijnen in samenhang ontwikkeld met recreatiegebieden, groenstructuren en stadsbossen. De Utrechtse regio is toe aan het vierde parksysteem omdat de andere drie schaalniveaus niet genoeg ruimte bieden voor de opgaven van de toekomst; namelijk energielandschappen, klimaatlandschappen en het zeker stellen van de kwaliteit en hoeveelheid zoetwater, biodiversiteit en groene recreatieruimte voor blije bewoners.

Figuur 1: Het Ringparkconcept



1.3 Scope en aanpak

Drie opgaven, twee onderzoeken

Er zijn twee onderzoeken uitgezet om de drie genoemde oplossingsrichtingen (opvangcapaciteit, variatie en bereikbaarheid) uit te werken.

- a. Track Landscapes is gevraagd de verbetering van de bereikbaarheid te onderzoeken. De resultaten van hun onderzoek zijn te vinden in hun rapport: 'Toegankelijkheid van groengebieden in de regio Utrecht'.
- b. Bureau BUITEN is gevraagd onderzoek te doen naar het recreatieve aanbod in de recreatiezone rond de stad Utrecht (22 deelzones) en de huidige en te verwachten recreatieve vraag in de regio Utrecht in 2040.

De belangrijkste adviezen van beide onderzoeken zijn geïntegreerd in dit rapport. Op basis van deze beide onderzoeken en analyses zijn conclusies, opgaven en ten slotte elf adviezen geformuleerd. Deze adviezen geven handvatten en richting op het gebied van onder meer gebiedsontwikkeling, marketing en informatievoorziening, en het wegnemen van belemmeringen. Elk advies is ook uitgewerkt in concrete projecten.

Recreatiezone

Het onderzoek en advies van Bureau BUITEN richt zich op de ring van groene gebieden rondom het grootstedelijk gebied van Utrecht. Vanwege behoefte aan meer focus dan in eerdere onderzoeken en het feit dat de recreatiedruk rondom de steden het hoogst is deze recreatiezone door de opdrachtgevers vooraf afgebakend. Het onderzoeksgebied bestaat uit 22 deelzones die in het kader van de Provinciale Ruimtelijke Structuurvisie PRS zijn opgetekend, plus enkele binnenstedelijke gebieden (voor een overzicht van de deelzones zie pagina 9). Dit is tevens de zone waarin de recreatiegebieden liggen die in het kader van de Randstadgroenstructuur en later RodS zijn gerealiseerd.

Gedurende het onderzoek kwam de suggestie om de scope te verbreden. Tijdens de uitvoering was dat niet meer mogelijk. Uitbreiding van het on-

derzoek (betrekken van aanbod in Woerden West, de Heuvelrug en verder de Kromme Rijnstreek in) zou een vervolgstap kunnen zijn.

Planhorizon

De planhorizon voor dit onderzoek is 2040. Voor de bevolkingsprognoses hebben we gebruik gemaakt van data van het CBS en de gemeente Utrecht (gespecificeerd op wijkniveau) die gaan tot 2035.

Ringpark

De recreatiezone maakt deel uit van het zogenoemde ‘derde parksysteem’ als beschreven in het Ringparkconcept van de onafhankelijk adviseur Ruimtelijke kwaliteit van de provincie (Paul Roncken, zie kader). De groene gebieden rond het grootstedelijk gebied van Utrecht zijn niet los te zien van de groene gebieden in de stad (parken en stedelijke groenstructuur, de eerste en tweede ring) en van de groen- en natuurgebieden verder weg: het Nationaal Park Utrechtse Heuvelrug, Groene Hart, Rivierengebied (vierde ring).

Aanpak

Het aanbod van voorzieningen in de 22 deelzones is in beeld gebracht door middel van data uit de UBase en LISA, GIS-analyse, locatiebezoek, aanvullend bureau-onderzoek en input die geleverd is tijdens de drie werkateliers. De vraag is in beeld gebracht aan de hand van sociaal-demografische data, trendanalyse en de leisure-leefstijlen (SAMR leefstijlvinder). Daarnaast zijn er drie werkateliers met diverse stakeholders georganiseerd om de aanbodanalyse te verifiëren en aan te vullen.

Onderzoek TRACK Landscapes

TRACK Landscapes heeft onderzoek gedaan naar de recreatieve verbindingen voor wandelen en fietsen in en naar de recreatiezone. De focus ligt hierbij op fysieke routes, minder op het netwerk van bewegwijzering. In de regio wordt (bijvoorbeeld door Routebureau Utrecht) reeds geïnventariseerd en geïnvesteerd in deze routes. Het kan namelijk een waardevol

instrument zijn om gebruik van het fysieke netwerk nog meer te sturen en te faciliteren. Bij diverse adviezen wordt verwezen naar deze extra kansen.

De belangrijkste conclusies en adviezen t.a.v. verbindingen zijn opgenomen in dit hoofdrapport. TRACK heeft daarnaast een eigen rapport opgeleverd met daarin hun volledige analyse en adviezen, genaamd ‘toegankelijkheid van groengebieden in de regio Utrecht’. Hierin is ook een overzicht te vinden (zowel op kaart als uitgeschreven in een lijst) van alle routeverbeterkansen.

De adviezen in dit rapport die gaan over verbindingen kijken verder dan de afgebakende ‘recreatiezone uit de PRS’ en TRACK heeft hierbij ook een indicatief kostenplaatje toegevoegd. Dit vormde onderdeel van hun opdracht en voor Bureau BUITEN was de opdracht op dit punt anders afgebakend.

Representativiteit data -activity tracker

Met behulp van data uit activity tracker ‘Endomondo’ heeft TRACK hun analyses uitgevoerd. Het gaat om data van ruim 500.000 activiteiten van 30.000 unieke individuen. Uit onderzoek naar de representativiteit van deze data blijkt dat deze een goed beeld geven van recreatief gedrag, zij het met een oververtegenwoordiging van de sportievere recreant. Daarbij zijn er specifieke doelgroepen wiens ruimtelijke belangen nog extra onder de loep genomen kunnen worden zoals wandelaars met (loslopende) honden, ruiters en kanoërs.

1.4 Leeswijzer

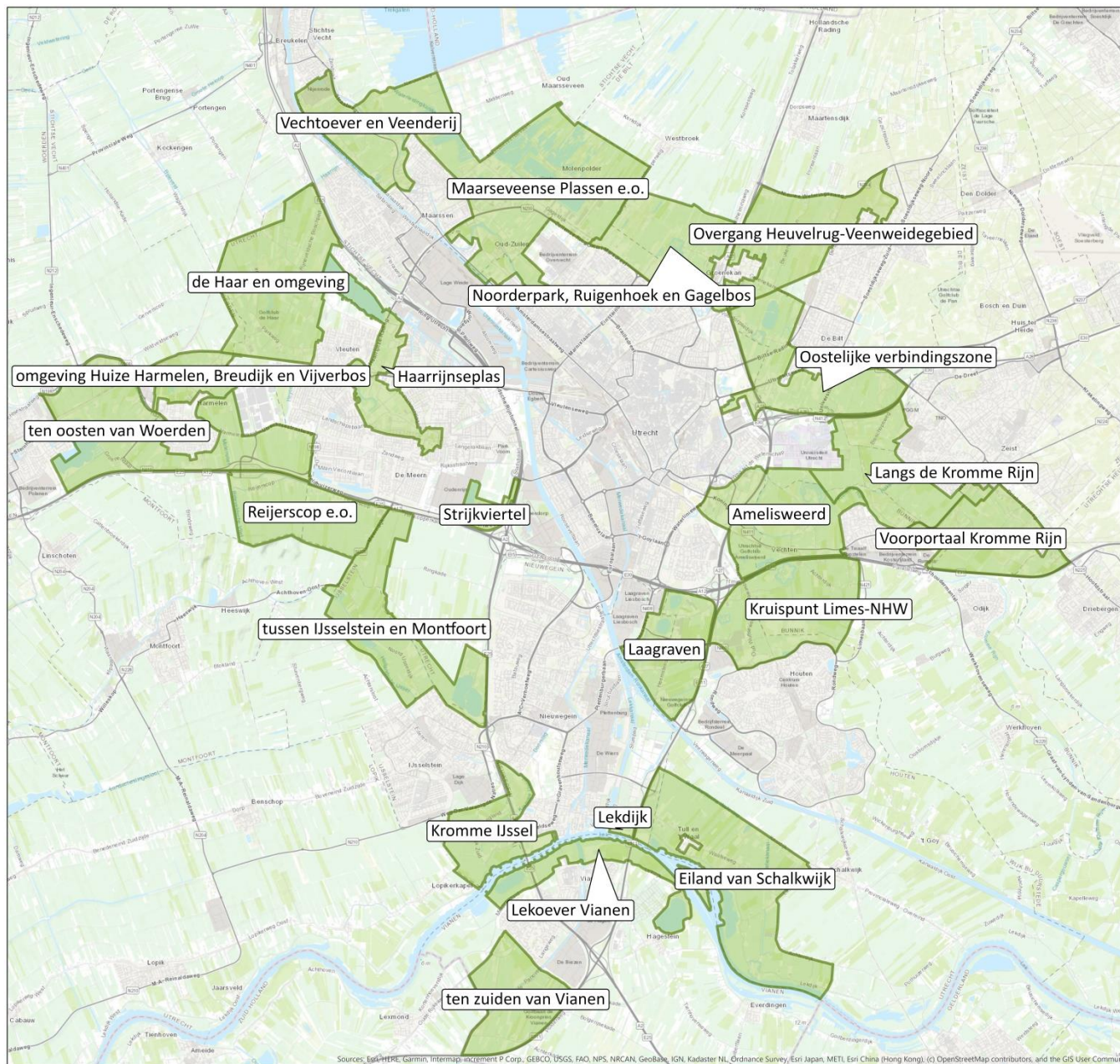
Het volgende hoofdstuk bespreekt de belangrijkste conclusies uit de vraag-aanbod analyse en confrontatie. Hier wordt ingegaan op zowel kwantitatieve als kwalitatieve aspecten. In hoofdstuk 3 worden de uitgangspunten voor de adviezen besproken, waarna in hoofdstuk 4 het elftal adviezen wordt gepresenteerd. Deze adviezen zijn gestructureerd aan de hand van drie overkoepelende thema’s. Tot slot bevat dit rapport in hoofdstuk 5 een



adviesheet per deelzone. Hier wordt een overzicht van de relevante adviezen en projecten per deelzone gegeven.

Bij dit hoofdrapport hoort een achtergronddocument met daarin de ondersteunende analyse van Bureau BUITEN, waaronder een uitgebreide inventarisatie van het recreatieve aanbod (inclusief voorzieningen) in de 22 deelzones weergegeven in factsheets. Op de volgende pagina staat een overzicht van de 22 deelzones.





Figuur 2: Deelzones in de recreatiezone

Naam deelzone	
1	Overgang Heuvelrug-Veenweidegebied
2	Oostelijke Verbindingszone
3	Voorportaal Kromme Rijn
4	Langs de Kromme Rijn
5	Amelisweerd
6	Kruispunt Limes-NHW
7	Laagraven
8	Lekdijk
9	Eiland van Schalkwijk
10	Lekoever Vianen
11	Ten zuiden van Vianen
12	Kromme IJssel
13	Tussen IJsselstein en Montfoort
14	Reijerscop e.o.
15	Ten Oosten van Woerden
16	Omgeving Huize Harmelen, Breudijk en Vijverbos
17	De Haar en omgeving
18	Vechtoever en Veenderij
19	Maarseveense Plassen e.o.
20	Noorderpark, Ruigenhoek en Gagelbos
21	Haarrijnseplas
22	Strijkviertel

2 Belangrijkste conclusies vraag-aanbod analyse

Dit hoofdstuk bevat de belangrijkste conclusies uit de vraag- en aanbod-analyse (zie achtergronddocument voor uitgebreide analyses). Het gaat om conclusies ten aanzien van:

- Kwantitatieve aspecten: de benodigde hoeveelheid recreatief groen
- Kwalitatieve aspecten: aansluiting op de vraag van de recreant

Het hoofdstuk sluit af met een aantal opgaven die voortkomen uit deze conclusies.

2.1 Kwantitatieve conclusies

Er is al een tekort aan groen rond de stad

- In 2011 is aan de hand van het BRAM-model⁴ (Beleidsondersteunend Recreatie Analyse Model) berekend dat de regio Utrecht in 2030 een tekort heeft van 2.300 hectare groen, rekening houdend met de aanleg van onder meer Leidsche Rijn.
- Tussen 2011 en 2019 zijn verschillende mooie groengebieden aangelegd en voorbereid voor meer intensief gebruik (Parkbos de Haar en IJsselsteinse Bos), maar dit is nog niet voldoende om het berekende tekort op te lossen. Er blijft nog een behoorlijke opgave over. Daarbij komt ook: wanneer de stad blijft groeien, groeit ook de behoefte aan kwaliteitsvolle groene gebieden voor recreatie.
- Met alle gerealiseerde en geplande groengebieden blijft er een tekort over van ca 550 hectare in de vorm van intensief te gebruiken recrea-

tiegebied (Infographic Utrecht Buiten, 2017). Dit cijfer is gebaseerd op de berekening van de restopgave RodS (2017). Dit is de opgave die overbleef van de oorspronkelijke afspraken in het Rijksprogramma 'Recreatie om de Stad'.

- Deze 550 hectare bestaat dus uit het wegwerken van het achterstallig tekort.

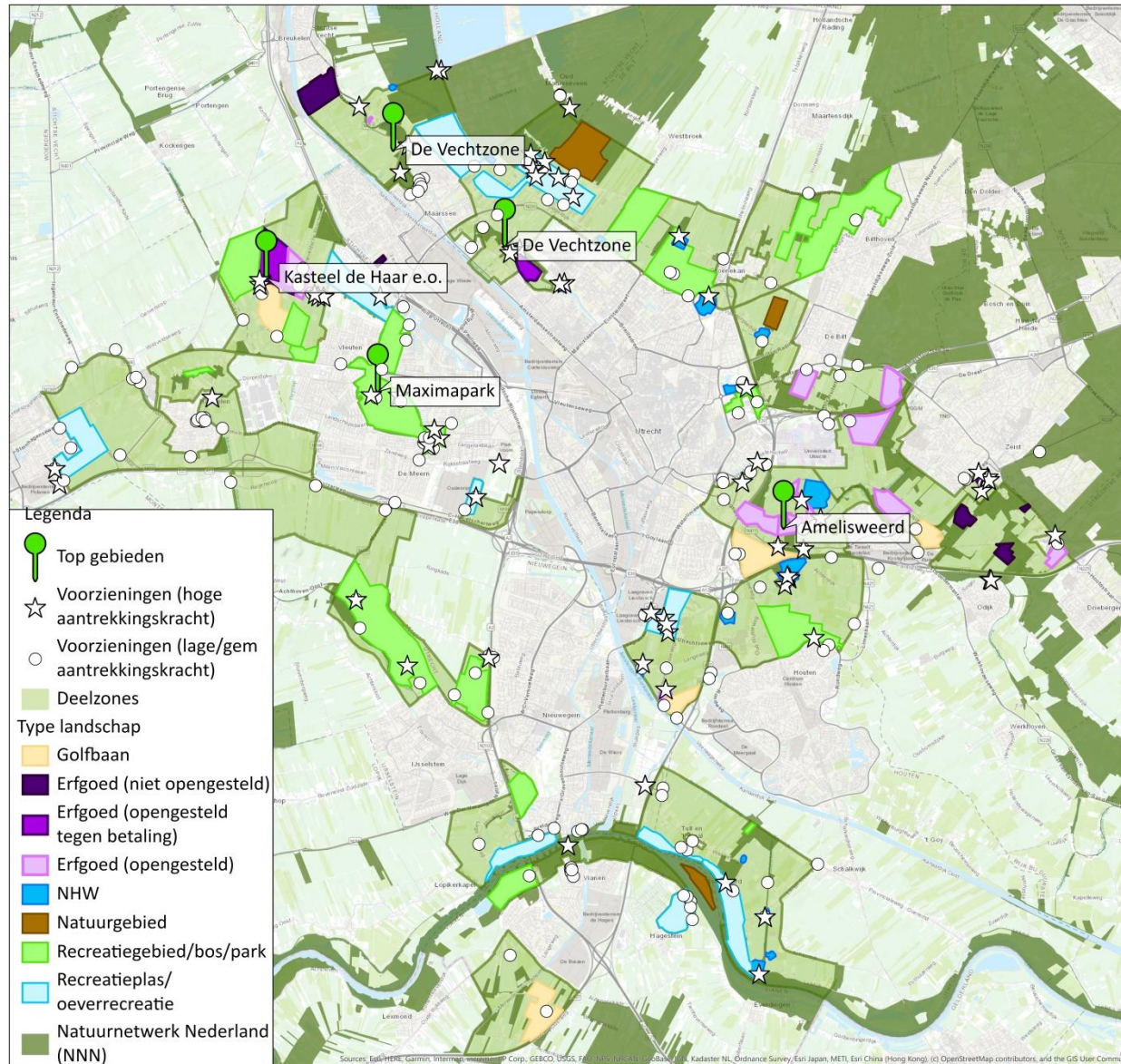
Tekort neemt toe doordat bevolking harder groeit en blijft doorgroeien

- Naast de 550 ha is verdere uitbreiding van recreatiegroen en recreatief medegebruik in het landelijk gebied noodzakelijk.
- Het aantal inwoners van de regio Utrecht blijft immers doorgroeien. De bevolking in de regio groeit tot 2035 met 13% en in Utrecht stad met 28%. Dit betekent dat er in 2035 115.014 mensen extra in regio wonen (t.o.v. 2019). Dit zijn net zoveel inwoners als de stad Alkmaar.
- Om de behoefte in de toekomst op te vangen is circa 5000 ha nodig <5km vanaf bebouwd gebied en 2500 ha > 5km vanaf bebouwd gebied met een goede recreatieve dooradering/verbinding. In deze groene gebieden gaat het nadrukkelijk om recreatief medegebruik in het landelijk gebied en de stadsrand, dus toegevoegd aan de functie zoals landbouw of natuur (recreatief medegebruik).
- Hierbij kan gedacht worden aan het slim uitbreiden van bestaande paden en routes en incidenteel extra voorzieningen, waarbij met de aard en omvang van recreatieve voorzieningen de recreatiedruk gezoneerd kan worden.
- Meer dan de helft van de inwoners van stad Utrecht bestaat uit eenpersoonshuishoudens. Zij brengen 50% van hun vrijetijd buitenhuis door en zoeken, naast ontmoetingsplekken in de stad, ook ontmoetingsplekken in het groen. Dit geeft, samen met de binnenstedelijke verdichting, naar verwachting extra druk op de groengebieden in en rondom de stad.

⁴ Kenniscentrum Recreatie ontwikkelde een vraag-aanbodmodel voor groene recreatie: het Beleidsondersteunend Recreatie Analyse Model (BRAM). Hiermee kon de vraag, het aanbod en het tekort aan recreatiemogelijkheden (in kwantitatieve termen) berekend worden.



Figuur 3: Overzichtskaart recreatiezone incl. topgebieden, voorzieningen en landschapstypen



2.2 Kwalitatieve conclusies

Trends

Uit de analyse van de trends blijkt het volgende:

1. Patronen en ondernomen activiteiten in de vrijetijdsbesteding veranderen niet veel in de tijd (SCP, 2018). De verwachting is dat de bestaande patronen tot 2035 aanwezig zullen zijn.
2. De verwachtingen qua beleving en belevenis nemen wel toe. Daarbij zijn de behoeften cumulatief: recreanten blijven doen wat ze altijd deden, en hebben daarbij behoefte aan steeds iets nieuws. Dit heeft als gevolg dat er meer voorzieningen nodig zijn, en dat groene recreatiegebieden continue in ontwikkeling moeten zijn, zodat ze kunnen meewontwikkelen met de behoeften van de inwoners. Recente trends hebben te maken met gezond bezig zijn en zelf meedoen (participeren): stadslandbouw en gezamenlijke tuinen zijn in opkomst.
3. Groene recreatie is steeds sportiever en daarmee ook meer routegebonden geworden.
4. Daarbij leidt het gebruik van de e-bike ertoe dat recreanten grotere afstanden afleggen: de actieradius wordt groter. Recreatieve verbindingen zijn daardoor nog belangrijker geworden.

Landschap en voorzieningenaanbod

Uit de analyse van het landschap en voorzieningenaanbod⁵ blijkt het volgende:

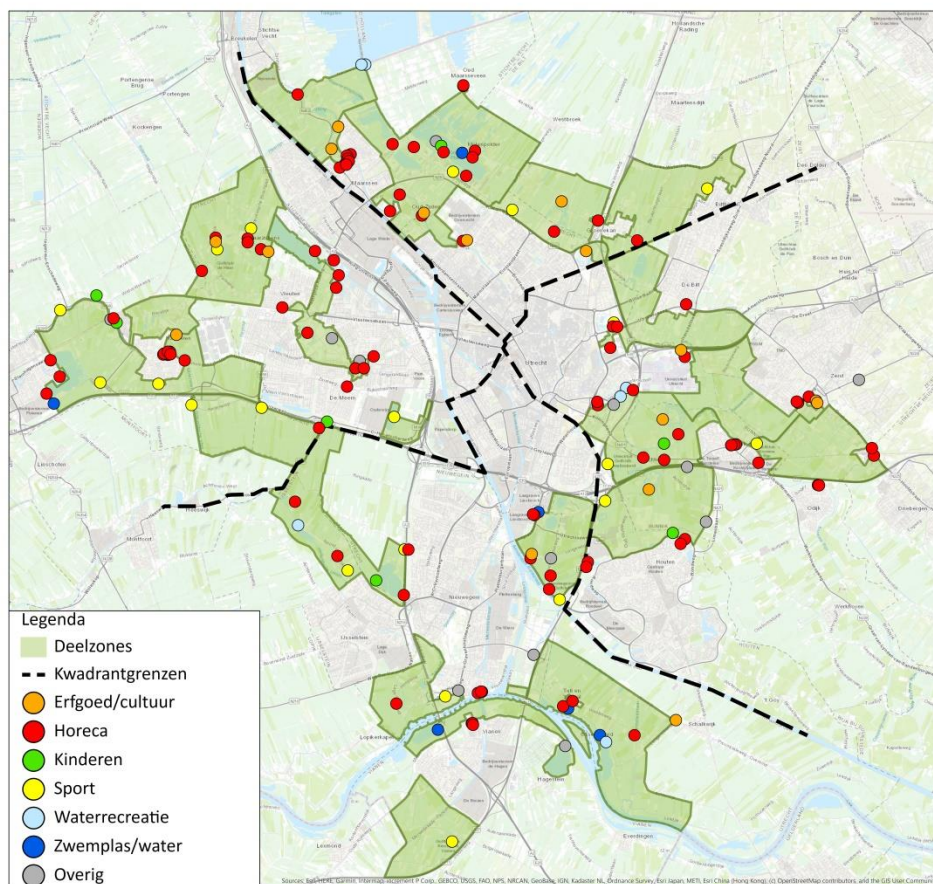
- De basis is fantastisch: de regio Utrecht heeft een rijke en bijzondere variatie aan landschappen dichtbij stedelijk gebied (bossen, rivierlandschappen, veenweidegebied etc.) én een rijk en gevarieerd cultuurhistorisch landschap: Nieuwe Hollandse Waterlinie, Stichtse Lustwarande, de buitenplaatsen langs de Vecht, kastelen, het slagenlandschap, de Limes en meer.

⁵ Als basis hiervoor is de UBase gebruikt, we kunnen daarom niet garanderen dat al het aanbod hierin staat. Er is gedurende het proces geprobeerd de aanbodinventarisatie zo volledig (kloppend) mogelijk te maken.

- In de recreatiezone in de regio Utrecht ('Utrecht Buiten') vinden we een aantal icoongebieden met (inter)nationale aantrekkingskracht: de Vechtzone, Amelisweerd / Rhijnauwen met de Kromme Rijn, Haarzuilens en het Máximapark.
- De recreatieve druk is ongelijk verspreid. In gebieden zoals Amelisweerd en langs de Vecht is het op sommige momenten druk, terwijl andere gebieden nog onderbenut worden.
- De recreatiezone heeft niet in alle deelzones de kwaliteit van een 'recreatielandschap'. In de werkateliers is de landschappelijke kwaliteit per deelzone beoordeeld. Met name in de deelzones Oostelijke verbindingzone, Reijerscop en omgeving Huize Harmelen en Ten oosten van Woerden ligt een opgave om de landschappelijke kwaliteit en samenhang te verbeteren.
- Wat betreft voorzieningen (horeca, sport, cultuurhistorie, waterrecreatie etc.) is er op het eerste oog een behoorlijke dichtheid en variatie aan voorzieningen in de recreatiezone.
- Maar: slechts een kwart van de deelzones heeft sterke beeldbepalende voorzieningen die het gebied krachtig op de kaart zetten. En ook zijn er behoorlijk wat 'blinde vlekken' in de voorzieningenstructuur. Dit zijn (vanaf het noorden met de klok mee) delen van de Vechtoever, Noorderpark, Overgang Heuvelrug-Veenweidegebied, Oostelijke Verbindingzone, Langs Kromme Rijn, Voorportaal Kromme Rijn, Kruispunt Limes-NHW, ten Zuiden van Vianen, tussen IJsselstein en Montfoort, Reijerscop, ten Oosten van Woerden, omgeving Huize Harmelen.
- Dit is niet per definitie slecht: gebieden langs de Kromme Rijn (oostelijk van Amelisweerd) worden getypeerd als rustige gebieden tussen de drukte van Amelisweerd en de Utrechtse Heuvelrug: een belangrijke kwaliteit. In andere gebieden is wel een hogere voorzieningendichtheid gewenst om de verblijfswaarde en trekkracht (betekenis) van deze gebieden te vergroten, zoals Strijkviertel, tussen IJsselstein en Montfoort en Noorderpark.



Figuur 4: Het voorzieningenaanbod⁶ in de 22 deelzones



Spreiding en variatie voor de verschillende leefstijlen

- De leefstijlen (zie het kader op pagina 17 en het achtergronddocument voor een uitgebreide toelichting) geven inzicht in de behoeften en verwachtingen van inwoners voor vrijetijdsbesteding en buitenrecreatie.

⁶ Dit voorzieningenaanbod is gebaseerd op UBase, LISA, bureauonderzoek en aanvullingen vanuit de werkateliers.

Met name de behoefte van de inwoners van de gemeente Utrecht wijkt sterk af van de gemiddelde Nederlander en de randgemeenten (zie figuur 4).

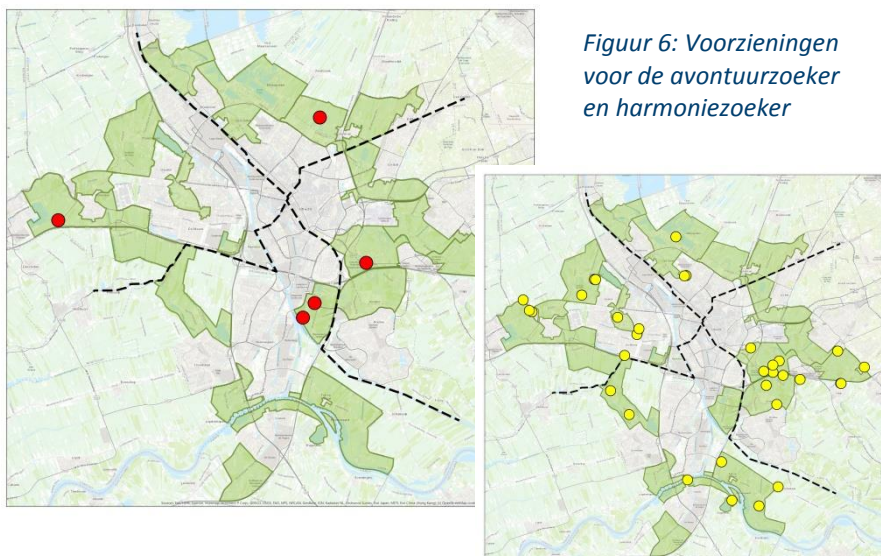
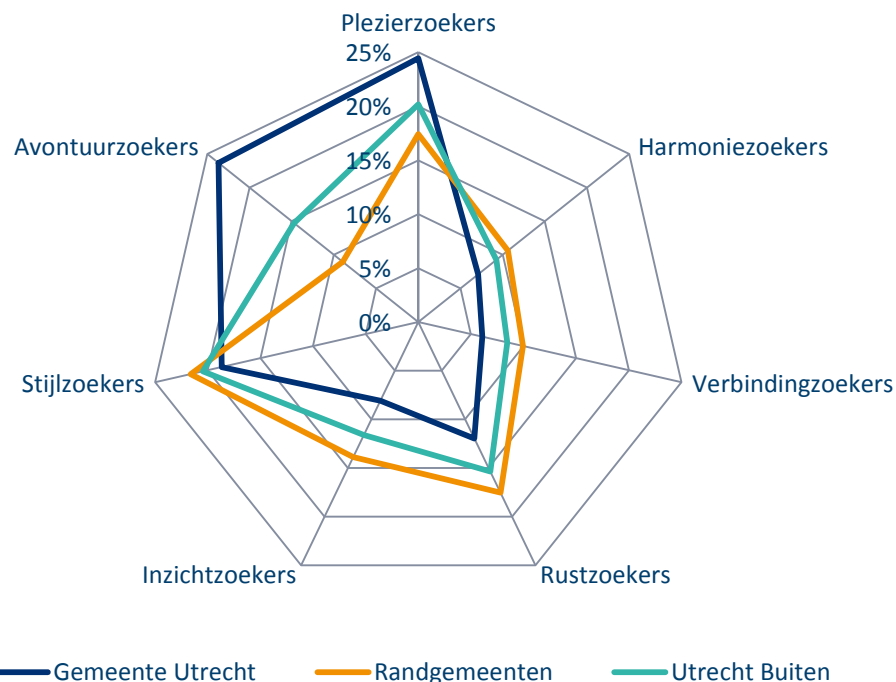
- De leefstijlen gaan in op de *huidige* behoeften. Voor 2035 en verder is de verwachting dat deze behoeften in de regio gelijk blijven, of verder uit elkaar zullen lopen⁷. Hierdoor is “voor ieder wat wils”-aanbod voor een steeds kleinere groep aantrekkelijker geworden en is differentiatie en meer uitgesproken aanbod steeds belangrijker.
- Het aanbod voor de avontuurzoeker is beperkt. Dit is een belangrijke leefstijl in de regio, maar het aanbod is op één hand te tellen. Dit terwijl het aanbod voor de harmoniezoeker, een van de kleinere doelgroepen in de regio, bijzonder omvangrijk is. Met name aan de noordoostkant van de regio is de vraag vanuit de avontuurzoeker groot.
- Het aanbod voor de plezierzoeker, naast de avontuurzoekers een grote groep, is iets beter in balans met de vraag, maar toch nog wat aan de dunne kant, vergeleken met het ruime aanbod voor de harmoniezoeker. Bovendien is het ‘fungehalte’ van de voorzieningen die we hebben getypeerd als aantrekkelijk voor de plezierzoekers, nog wat bescheiden naar de smaak van de plezierzoeker. Met andere woorden: er is aanleiding voor iets meer uitbundig vermaak (en ook nieuwe concepten) in de recreatiezone.
- Voor de inzichtzoeker lijkt de omvang van het aanbod op orde, maar kan de variatie beter: voorzieningen hebben nu vaak een cultuurhistorisch karakter, terwijl er allerlei haakjes zijn om verbreding richting natuur(educatie), landbouw, landschap, duurzaamheid etc. te zoeken.

⁷ In de afgelopen 10 jaar waarin ervaring is opgedaan met de leisure leefstijlen is gebleken dat de voorkeuren van de verschillende groepen verder uiteen zijn gelopen. Onbekend is of deze trend zich voort zal zetten.

- Wanneer we inzoomen naar de verschillende delen van de regio Utrecht zien we het volgende ⁸:
 - Noordelijke deel regio Utrecht: aanbod voor harmoniezoeker en verbindingszoeker is wat beperkt.
 - Oostelijk deel regio Utrecht: de keuze voor de stijlzoeker is niet reuze, terwijl dit gebied qua karakter (landgoederen) wel aan de stijlzoeker appelleert.
 - Zuidelijk deel regio Utrecht: de voorzieningendichtheid is hier sowieso wat lager, en het aanbod voor de verbindingszoeker en inzichtzoeker is in het bijzonder wat beperkt.
 - Westelijk deel regio Utrecht: richt zich op de stijlzoeker en ook het aanbod voor de overige leefstijlen is aardig gevarieerd, iets meer keuze voor de inzichtzoeker zou wenselijk zijn.
 - Voor de avontuurzoeker is in alle kwadranten een beperkt aanbod.
- Op het niveau van de deelzones lijken er tegelijkertijd nog kansen te liggen om met voorzieningen voor bepaalde leefstijlen (clusters) de identiteit van gebieden meer kleur te geven. Het is nu nog nogal 'mix to the max'. Op het schaalniveau van de deelzones of deelgebieden komt clustering van aanbod voor één of enkele doelgroepen de herkenbaarheid en aantrekkingskracht van gebieden ten goede.
- Daarnaast liggen er kansen om met meer publiek toegankelijk erfgoed de identiteit van deelzones/gebieden te versterken: icoongebieden danken hun succes voor een deel aan beeldbepalend erfgoed en de publieke toegankelijkheid daarvan, tabel 2 op pagina 82 in het achtergronddocument laat zien hoe groot het onbenutte potentieel nog is.

⁸ De gemeenten die zijn meegenomen in de leefstijlanalyse en bevolkingsprognoses zijn Bunnik, De Bilt, Houten, IJsselstein, Lopik, Montfoort, Nieuwegein, Stichtse Vecht, Utrecht, Vijfheerenlanden, Wijk Bij Duurstede, Woerden, Zeist.

Figuur 5: Leefstijlen inwoners en voorzieningenaanbod



Figuur 6: Voorzieningen voor de avontuurzoeker en harmoniezoeker

SAMR Leefstijlvinder

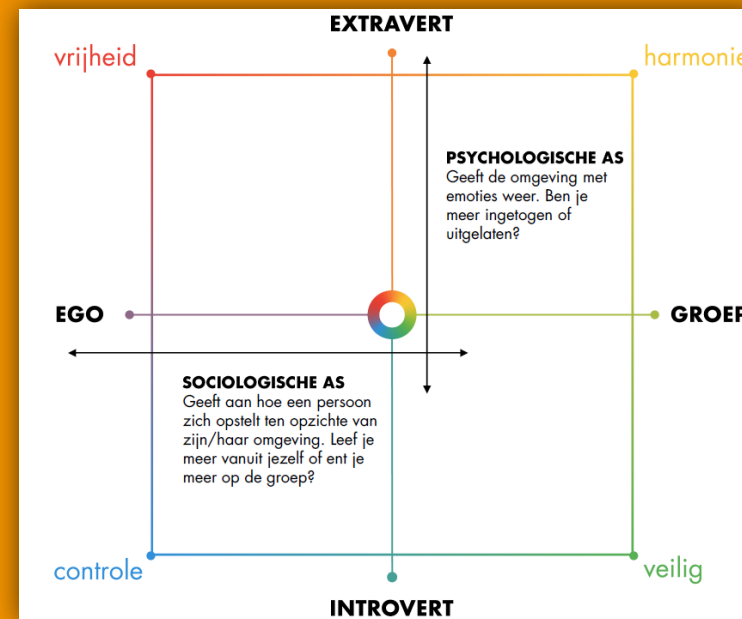
In samenwerking met acht provincies heeft SAMR Marktvinders zeven doelgroepen, ofwel leefstijlen uitgewerkt. Deze verschillende leefstijlen laten zien waar bepaalde groepen mensen in hun vrije tijd of op vakantie behoefte aan hebben. En wat de verschillen hierin zijn: de één wil namelijk rust en regelmaat, de andere juist drukte en sensatie. Deze zeven leefstijlen zijn onderscheidend qua gedrag, waarden en behoeften met betrekking tot vakantie en vrije tijd. Een leefstijl is hiermee geen levensfase en de leefstijlen gaan hiermee een stap verder dan de traditionele indeling van doelgroepen zoals jong, oud, gezinnen, koppels, veel te besteden, weinig te besteden etc.

Vier basis leefstijlen geven inzicht in drijfveren

De leefstijlen baseren zich op het wetenschappelijke BSR-model (Brand Strategy Research). Dit model ontrafelt de drijfveren van mensen en wat te doen om mensen in beweging te krijgen. Oorspronkelijk is het model gericht op marketing (welke boodschap, welke tone of voice en via welk kanaal zijn de groepen te bereiken), maar het wordt steeds vaker gebruikt voor productontwikkeling (welk aanbod sluit aan op de leefstijlen?).

Het model is opgebouwd uit twee assen: de psychologische en sociologische as. De psychologische as maakt onderscheid tussen mensen die gemakkelijk hun emoties tonen en contact maken (extravert) en mensen die emoties eerder onderdrukken en meer op zichzelf zijn (introvert). De sociologische as maakt onderscheid tussen mensen die gericht zijn op de groep of omgeving (familie, vrienden, etc.) of juist op de eigen persoon (ego). In de basis zijn er vier leefstijlen: creatief, harmonieus, controlerend en veilig. Hierop zijn de zeven leefstijlen gebaseerd: de avontuurzoeker, harmoniezoeker, plezierzoeker, inzichtzoeker, verbindingszoeker, stijlzoeker en rustzoeker.

De cijfers van de vraag vanuit de leefstijlen die gebruikt zijn in dit rapport (en het achtergronddocument) komen uit de database. Daarnaast heeft Bureau BUITEN de SAMR leefstijlprofielen voor vakantie en vrije tijd vertaald naar een profiel voor buitenrecreatie: wat zoekt elke leefstijl in buitenrecreatie? (Deze profielen zijn te vinden in het achtergronddocument, hoofdstuk C, p. 14). Op basis daarvan is het voorzieningenaanbod gekleurd per leefstijl. Zo is bijvoorbeeld Down Under aansprekend voor de plezierzoeker, Speelbos Gagelbos is aantrekkelijk voor de harmoniezoeker en een SpaSreen zal aansluiten bij de stijlzoeker.



LEEFSTIJLVINDER
VAKANTIE EN VRIJE TIJD by SAMR

2.3 Opgaven

Vanuit de analyse van vraag en aanbod, en tegen de achtergrond van de ontwikkelingen die op de regio Utrecht afkomen, hebben wij vijf opgaven geformuleerd. Het zijn opgaven waar de regio Utrecht voor staat als ze de groen recreatieve woon- en vestigingskwaliteiten wil behouden en ontwikkelen. Vanuit het perspectief van integrale stedelijke en regionale ontwikkeling kunnen ze ook worden gezien als recreatieambities voor Gezond Stedelijk Leven in 2040.

1. Groen groeit mee. Het is noodzakelijk dat de ontwikkeling van groene recreatie in de 3^e ring van het Ringparkconcept onderdeel is van de ruimtelijk-economische ontwikkeling. Net zoals 'grijze' infrastructuur een integraal onderdeel is van de stedelijke ontwikkeling, is groen dat ook. Wanneer het groen (ad hoc) wordt ontwikkeld naast de stedelijke ontwikkeling, in plaats van een integraal onderdeel daarvan, wordt niet de stedelijke leefkwaliteit gerealiseerd die Utrecht nastreeft.

Het integraal meeplannen en –financieren van groen gaat op voor alle ringen van het Ringpark. Ook de vierde ring (de Heuvelrug, Groene Hart etc.) heeft een betekenis voor de stedelijke regio, en moet hierin qua inrichting en robuustheid meegroeien.

“Groen groeit mee” betekent dat er ook meer hectaren toegankelijk groen gerealiseerd moeten worden, in de vorm van recreatiegebied, park of natuur. Gezien de opgave die nog rest uit de vorige verstedelijkingsgolf, en de ruimtelijke opgaven op het gebied van energieproductie en klimaatadaptatie, is het de vraag of het haalbaar is om alle benodigde hectare te realiseren, *enkel* voor recreatie. Om nog te zwijgen over de beheeropgave die hieruit volgt. Naast de opgave om groene ruimte (inclusief landschap en natuur) integraal mee te nemen als onderdeel van stedelijke, economische en infrastructurele ontwikkeling, ligt er daarnaast ook een opgave om dit op een *slimme* manier te doen (opgave 2).

2. Slimme gebruiks- en belevingswaarde. Het is noodzakelijk recreatieve gebruiks- en belevingswaarde te integreren met andere functies. Gericht inzet van recreatie-groen kan de gebruiks- en belevingswaarde van de totale groene omgeving een impuls geven. Het wordt (nog) drukker in de derde ring; naast groene recreatie moeten ook de energietransitie en klimaatadaptatie hier een plek krijgen.

Voorbeelden van slimme recreatie-interventies zijn:

- Investeren in 'brede verbindingen': meerdere kleine natuur- en recreatierreinen langs en rondom verbindingen.
- Aankoop van hectaren voor de realisatie van groene en aantrekkelijke verbindingen die zowel voor recreatief als utilitair gebruik belangrijk zijn.
- Combineren van functies zoals natuur, landbouw, energieopwekking etc. met een toename van recreatieve gebruiks- en belevingswaarde. Denk aan landbouwgebied met verbrede sloten met meer natuur en drijvende zonnepanelen in het hart van de watergangen, of fietspaden waarvan het wegdek zonne-energie kan opvangen.
- Gerichte investeringen in grondaankoop en inrichting om een multifunctionele groene gebiedsontwikkeling op gang te brengen.

3. Benut bestaand aanbod. In de derde groene ring rondom de steden vinden we veel gebieden die er vanuit de lucht groen uitzien, maar in praktijk of niet toegankelijk zijn of weinig gebruikt worden door recreanten. Dit zijn gebieden waar de ruimtelijke kwaliteit matig is, waardoor het niet aantrekkelijk is om te verblijven, slecht bereikbaar zijn of gewoon onbekend zijn. Het gaat om complexen van sportvelden, groene snippers langs infrastructuur, opengestelde natuurgebieden met slechts één entree, gebieden waarvan de bestemming op termijn gaat veranderen en grote aaneengesloten landbouwgebieden. Hierdoor zijn niet alle 22 deelzones in de 3^e ring ook echt recreatielandschappen.



Het is noodzakelijk om deze gebieden op een passende manier te ontsluiten. In een intensief stedelijk gebied zoals de regio Utrecht, kunnen we het ons niet veroorloven al deze gebieden zomaar onbenut te laten voor groene recreatie en recreatief medegebruik. Met een passende ontsluiting voor recreatie en recreatief medegebruik bedoelen we passend bij de kenmerken en behoeften van het gebied, waarbij rekening gehouden wordt met onder meer de natuurdoelen.

4. Ruimte voor experiment in het groen. Om nieuwe vormen van recreatie en nieuwe beheerconcepten te ontwikkelen, is het noodzakelijk om nieuwe groen- en recreatiegebieden meer in co-creatie met bewoners en ondernemers tot stand te brengen. Dit zal bijdragen aan de variatie, vernieuwing en betrokkenheid in het recreatieve groen rond de stad. Dit wordt in de praktijk al (op kleine schaal) gedaan, maar het is nog zoeken naar de juiste aanpak en de waarde van deze experimenten op lange termijn moet nog blijken. Desondanks is het belangrijk om deze zoektocht voort te zetten en niet terug te grijpen op de 'tekentafel-aanpak'.
5. Een uitgekiend netwerk van verbindingen. Woonwijken, het omland en gebieden voor buitenrecreatie moeten op een aantrekkelijke manier met elkaar verbonden worden. Vrijtijdsbesteding buiten is steeds sportiever en daarmee ook meer routegebonden; hardlopen, wandelsport en de wielersport nemen toe. Ook het aandeel e-bikes groeit, de actieradius van fiets en loopactiviteiten groeit. Uit onderzoek van TRACK blijkt dat de bereikbaarheid vanuit de voordeur en fijnmazigheid van toegankelijke paden in een gebied (te voet of te fiets), eigenschappen zijn die het recreatief gebruik sterk beïnvloeden. De opgave is om gebieden voor buitenrecreatie in de stad en erbuiten op een aantrekkelijke manier te verbinden. Tegelijk is ook de opgave om de paden zelf en de directe omgeving ervan aantrekkelijk te maken voor recreatie.



3 Groenblauwe structuur voor de gezonde stad

3.1 Gezonde groene regio met sterke verbindingen

De gezonde, groene regio is opgebouwd uit een aantal lagen: punten, vlakken en lijnen.

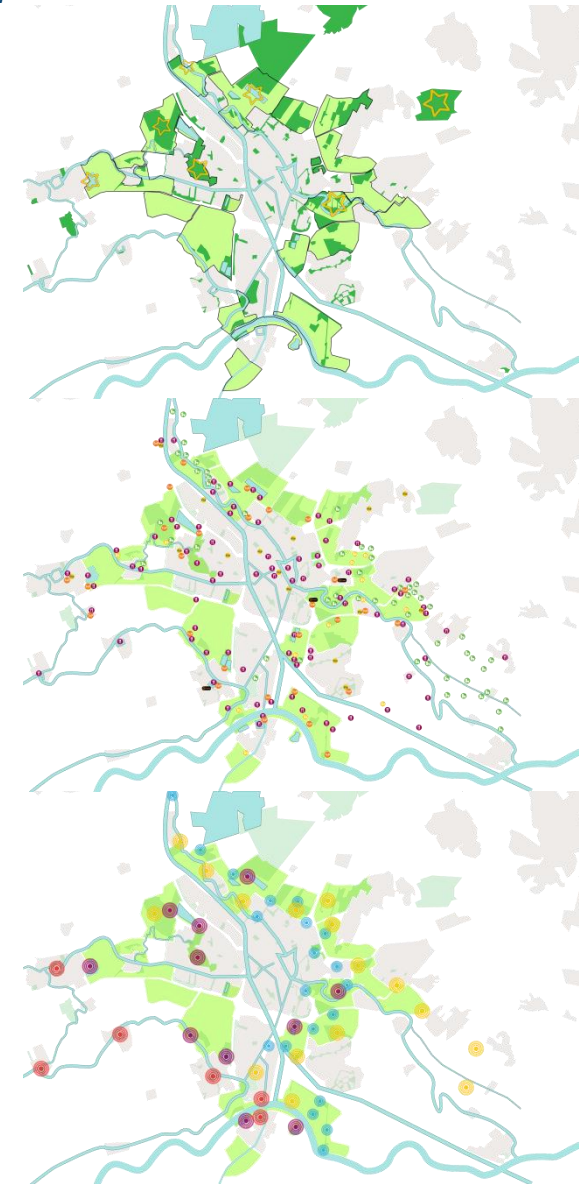
Voor wat betreft de punten en vlakken is de opbouw als volgt:

1. Een groene basis. Het begint met aantrekkelijke groene landschappen dichtbij de woongebieden. Het gaat hier om zowel grote als kleine groene landschappen met voldoende ruimtelijke kwaliteit, en daarin groene gebieden die toegankelijk zijn voor recreanten. Bijzondere kwaliteit voor Utrecht is de variatie aan landschappen. Utrecht is omringd door de Heuvelrug, rivieren, veenweide, landgoederen en plassen.
2. Voldoende en gevarieerde voorzieningen. Onder voorzieningen verstaan we bijvoorbeeld horeca, verblijfsaccommodaties, landwinkels, kinderboerderijen, kanoverhuur, bezoekerscentrum of een museum. Rond elke stedelijke zone zijn voorzieningen gewenst en voor de belangrijkste leefstijlen is het van belang dat er een ultieme bestemming is.
3. Een goede spreiding van icoongebieden en pleisterplaatsen. Icoongebieden zijn gebieden met een 'landmark', in een aantrekkelijk landschap en een concentratie van recreatieve voorzieningen en wandel- en fietspaden (gebruiks-, belevings- en attractiewaarde). Dit zijn gebieden met een sterke aantrekkingskracht en bekendheid die vele mensen trekken. Daarnaast moeten er voldoende rustige gebieden en routes zijn, zonder veel voorzieningen.

Figuur 7: Structuur voor de punten en vlakken
De groene basis

Voldoende en
gevarieerde
voorzieningen

Spreiding van
icoongebieden



Vanwege het grote belang van routegebonden recreatie (wandelen, fietsen, etc.) hanteren we voor de lijnen ook een meerlaagse opbouw. Samen met de vlakken en de punten vormen ze een 'recreatieve hoofdstructuur':

1. Landschap binnen voetbereik. Lopen is de meest toegankelijke bewegmodus, de toegankelijkheid van landschap begint bij de voetganger: wandelaars en hardlopers.
2. Met de stroom mee. De rivieren en kanalen zijn ideale radiale beweglijnen voor fietsers en lopers, van die in de stad tot ver in het buitengebied. Beschouw ze als langgerekte parken richting verder gelegen natuur- en groengebieden.
3. Ook de treinsporen vormen een radiaal systeem, waarlangs veel snel-fietsroutes gepland worden. Samen met de routes langs het water kan een netwerk ontstaan van routes die én snel én groen zijn.
4. Een landschappelijk ringpark, onderling verbonden groen. Maak op grote schaal verbindingen in de ring van groenzones; door deze gebieden en bestemmingen te koppelen gaan kwaliteiten elkaar versterken.
5. De routes in de ringstructuur zorgen er samen met de radiale routes langs het water en treinsporen voor dat er aan alle kanten van de regio, vanzelfsprekende fietsrondes en langere looprondes ontstaan. Op sommige plekken kunnen deze rondes als echt ruime beweeglinten vormgegeven worden.
6. Stations als buitenpoorten. De (centraal gelegen) regio heeft een uitzonderlijke hoeveelheid stations dichtbij het buitengebied, hier kan beter gebruik van gemaakt worden.

In het volgend hoofdstuk worden de 11 adviezen gepresenteerd die volgen uit de analyses van Bureau BUITEN en TRACK Landscapes. De adviezen geven handvatten voor en richting aan investeringen in recreatie om de stad Utrecht.



Landschap binnen voetbereik

Met de stroom mee: waterkades als lange parken



Met de stroom mee: groen én snel(fietsroutes)



Een verbonden ringpark



Waterkades & parkringen: beweegrondes aan alle kanten



Stations als buitenpoorten

Figuur 8:
Structuur
voor de
lijnen

4 Het elftal adviezen

Op basis van trends, werkbijeenkomsten, analyses en hiervoor beschreven opgaven en principes zijn er een elftal adviezen geformuleerd. De elf adviezen zijn uitgewerkt in concrete projecten.

Elk advies speelt in op één of meer opgaven uit paragraaf 2.3. We hebben het elftal geclusterd onder de drie hoofdadviezen:

- A. Verbindingen:** meer en betere verbindingen moeten ruimte bieden aan het groeiende aantal wandel- en fietstochten en andere routegebonden recreatie. Daarnaast moeten aantrekkelijke verbindingen bijdragen aan de 'ontsnippering' voor de recreant. De adviezen hieronder zijn:
 1. Breng het landschap binnen voetbereik
 2. Ga met de stroom mee: maak blauw-groene aderen door stad en landschap
 3. Verbind (historische) kernen

- B. Voorzieningen meer divers en actiever:** vergroting van de diversiteit in het voorzieningenaanbod zorgt ervoor dat aanbod beter matcht met de vraag. De adviezen hieronder zijn:
 4. Verras de avontuurzoeker
 5. Zorg voor meer ontmoetingsplekken
 6. Combineer recreatie en stadslandbouw
 7. Geef vorm aan beweeglinten

- C. Benutting en geleiding:** Een gedifferentieerde inzet is nodig om de te verwachten recreatiedruk te geleiden en zowel gebieden met een hoge recreatie-intensiteit naast meer rustige en luwe gebieden te behouden in de recreatiezone. De adviezen hieronder zijn:
 8. Behoud en ontsluit luwte voor de natuurliefhebber
 9. Verbreed de icoongebieden en ontwikkel nieuwe icoongebieden

10. Maak buitenpoorten

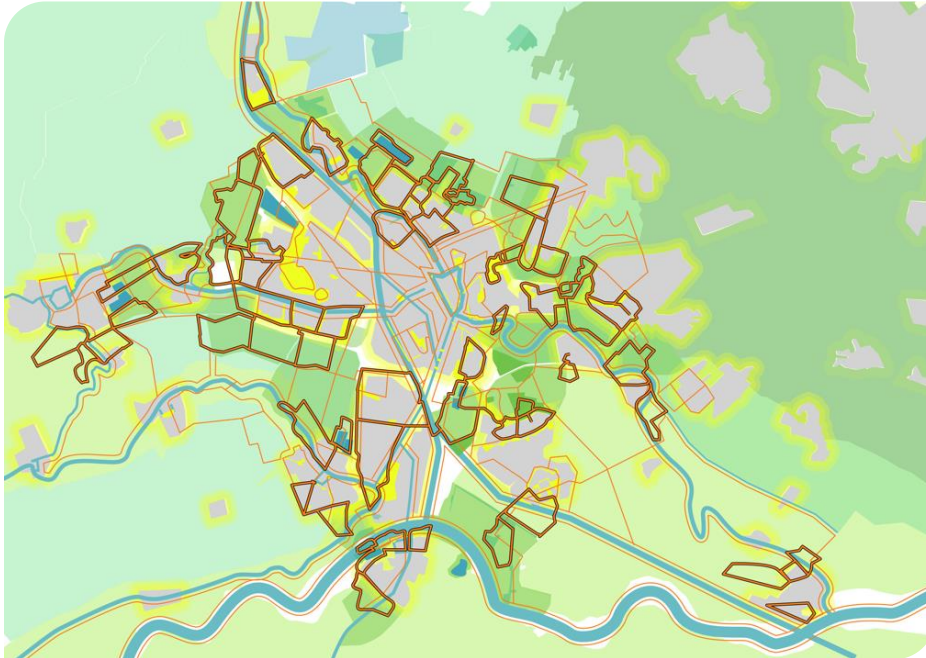
11. Recreatiemarketing voor geleiding gedrag



VERBINDINGEN

4.1 Advies 1: Breng het landschap binnen voetbereik

Figuur 9: Ommetjes vanaf de voordeur



We zien

Buitenrecreatie is met de jaren steeds meer routegebonden geworden. Met jaarlijks 440 miljoen activiteiten blijft wandelen veruit de vaakst ondernomen vrijetijdsactiviteit van Nederland⁹. Ook hardlopen neemt sterk toe, in de regio Utrecht zijn daarvan geen cijfers bekend maar in Amsterdam en Rotterdam loopt circa 30% van stedelingen wel eens hard.

⁹ Trendrapport toerisme en vrijetijd, 2016



We komen dus het vaakst te voet 'buiten'. Het is de meest toegankelijke beweegmodus, er zijn maar vier benodigdheden: tijd, schoenen, een aantrekkelijke omgeving en paden. De landschappen in de stadsregio, grenzend aan de stedelijke kernen zijn hierin uiterst belangrijk. Hier heb je het gevoel dat je echt de stad uit bent, in een omgeving die toch dichtbij en bekend is. Ze voorzien je in je dagelijkse portie 'buiten' omdat het betreden ervan slechts een kleine stap is. De verbondenheid met parken en groenstructuren in de steden en dorpen behoort hierin sterk te zijn.

Door het belang van de start van 'het ommetje' bij de voordeur, lijkt wellicht een lokale gemeentelijke uitdaging. Echter, vaak ligt de verbetermogelijkheid in gemeente A, terwijl het belang van de verbetering juist ligt bij inwoners van gemeente B.

Ommetjes vanaf de voordeur

De toegankelijkheid van de recreatiezone hangt sterk af van twee gebruikersaspecten: de beoogde duur/afstand van de wandeling en het vertrekpunt. De Nationale wandelmonitor (2016) geeft hierin inzicht:

- 87% van alle wandelingen voor het plezier is korter dan 10 kilometer, 49% valt binnen de 5 kilometer.
- Bijna de helft van de wandelingen (45%) vertrekt direct vanuit huis en ziet de wandeling in zijn geheel als bestemming, nog eens een kwart (26%) loopt te voet naar 'het startpunt' (het gebied dat wordt gezien als de kern/bestemming van de wandeling).
- In zowel afstand als vertrekpunt zijn wandelaars en hardlopers behoorlijk gelijk, hardlopers lopen het vaakst 5 kilometer en beginnen ook meestal bij de voordeur.
- Wandelaars lopen niet graag dezelfde weg terug, maar willen een echt rondje kunnen lopen.

Kortom; veruit het grootste deel van de wandelingen begint bij de voordeur (71%). Het overgrote deel van deze wandelingen gaat 'op de bonnetooi' zonder directe hulpmiddelen. Bepalend is dus wat mensen kennen, wat zichtbaar, vindbaar en logisch is, en wat ze fysiek kunnen belopen.

Knooppunten en bewegwijzering zijn hierin ondersteunend en sturend, ze kunnen waardevolle toevoeging zijn om bepaalde routes extra zichtbaar te maken. Hoe dieper de voordeur in het stedelijk weefsel ligt, hoe meer het binnenstedelijk groen van belang is. Als bestemming op zich, maar ook als route naar het buitengebied.

We adviseren

Vergroot de bewandelbaarheid van landschappen direct naast de stedelijke gebieden. Dit vraagt om een sterke verbinding van het buitengebied met binnenstedelijke parkstructuren en fijnmazigheid van paden in het buitengebied groen. Aan alle kanten van de regio zijn voorbeelden te vinden waar de toegankelijkheid verbeterd kan worden, tientallen in totaal.

Eiland van Schalkwijk, Uiterwaarden bij Vianen, de Voorveldse Polder en 'Maarssenbroek – Haarzuilens' zien wij om verschillende redenen als urgente projecten. Het is hier van belang dat barrières van hekken en infrastructuur worden doorbroken, dat nieuwe routes toegevoegd worden op cruciale punten en dat de informatievoorziening (bordjes) wordt verbeterd.

Laagraven is ook een gebied waar verbetering urgent is, maar dit geldt voor meer modaliteiten dan alleen de voet (toegelicht in rapport TRACK, pagina 50). In de landgoederenzone tussen De Bilt, Zeist, Bunnik en Odijk ligt ook een 'ommetjes-uitdaging', net als tussen de Vecht en Maarsseveense plassen. Deze zijn ook onderdeel van een ander advies (Landgoederen: advies 8, Vecht-Maarsseveense Plas: rapport TRACK pagina 63). In het Westelijke weidegebied (Rijnenburg, Harmelensewaard, Reijerscop en de Westkant van Woerden) ligt in het algemeen een uitdaging tot het maken van een net wat meer voetpad-fijnmazigheid. Hier wordt deels al aan gewerkt (nieuwe Reijerscop fietspaden) maar enkele boerenlandpaden zouden ook welkom zijn. Dit is een niet-specifieke 'ingreep' die daarom niet verder is uitgewerkt. Daarnaast is het maken van toegankelijke stadsranden een opgave die terugkomt in zowel IJsselstein, Houten, Zeist, Maarssen, Utrecht als Breukelen. Op de

stadsrand kom je als eerst in aanraking met écht landschap, de toegankelijkheid ervan zorgt ervoor dat echt 'buiten' vanuit zo diep mogelijk in het stedelijk weefsel te beleven is.



Projecten

1. Maarssebroek <-> Haarzuilens (zone 17 De Haar en omgeving)

De toegankelijkheid vanuit Maarssebroek naar het landschap is behoorlijk beperkt, zeker gezien de ogenschijnlijke groene ligging. De ingreep die dit kan verbeteren is tevens van groot belang als doorgaande fietsverbinding en sluit bovendien aan op bestaande plannen. Deze ingreep ligt op de grens van de gemeente Utrecht en Stichtse Vecht.

Maarssebroek ligt direct naast zowel de Vechtstreek als de Noordzijde van Haarzuilens. Echter, het spoor en het Amsterdam-Rijnkanaal kunnen alleen aan de Zuidzijde overstoken worden. Een brug te ver: de Vechtstreek wordt te voet vanuit Maarssebroek niet bereikt. En ook het noordwestelijk deel van Haarzuilens ligt in de praktijk niet binnen voetbereik; de brug over de A2 (1) maakt vooral de verbinding naar Wierveelt (2). Wie naar het Noordwestelijke deel van Haarzuilens zou willen, is gedwongen tot een hele lange 'loop'. Teruglopen via de Haarijnseplas is daarom een veel gekozen optie. Ook heeft Maarssebroek geen verbinding aan de Noordrand (3), waardoor het Amsterdam-Rijnkanaal ook beperkt bereikt wordt.

Een nieuwe verbinding aan de noordkant van Maarssebroek, doorlopend naar Haarzuilens via het snelwegviaduct, zou dit aanzienlijk verbeteren. Ook voor de fietser verbindt dit pad het Amsterdam-Rijnkanaal met Haarzuilens en omgeving. De ingreep stond wel in de plankaarten van de ontwikkelingen rond Haarzuilens, maar lijkt in de vergetelheid geraakt. Het voorstel sorteert voor op een mogelijke extra brug over het ARK richting de Vecht. Tevens zijn het ook schakels die ontbreken in het wandelknooppuntennetwerk: tussen knooppunt 54, 55 en (station) Breukelen bevinden zich nog grote hiaten.

Figuur 10: Project Maarssebroek - Haarzuilens



Afhankelijk van de breedte van het pad (drie kilometer in totaal) bedragen de kosten tussen de één en twee miljoen euro. Een brug over het Amsterdam-Rijnkanaal kost circa 10 miljoen euro.

2. Voorveldse-Voordorpse Polder (zone 2 Oostelijke verbindingszone)

Voorveldse Polder en Park Bloeyendael liggen op de stadsrand van Utrecht, ingeklemd tussen zware infrastructuur. Van een overgang van stad naar landschap is eigenlijk geen sprake, het landschap buiten de A27 is alleen langs drukke wegen toegankelijk.

Direct tegen de snelweg, op de rand van het landschap (1) kan een bestaand pad 100 meter verlengd worden, zodat een landschappelijke verbinding tussen de Utrechtseweg, Biltse Rading en het Voorveldsepad gemaakt wordt. Door ook een verbinding aan de rand van de Bilt te maken, ontstaat een loopronde om de Voorveldse Polder. Ook binnen de ring liggen kansen; zo kunnen entrees duidelijker zichtbaar worden (zie foto onder, de entree wekt een privé indruk).

Op basis van dit netwerk zou zelfs een tweetal, op elkaar aangesloten, beweeglinten vormgegeven kunnen worden; één in de Voorveldse Polder en één om de Voordorpse Polder. Deze bredere paden zijn voor utilitair fietsverkeer evengoed wenselijk.

Een verbinding over de Biltsestraatweg kan interessant geïntegreerd worden met het al aanwezige hoogteverschil van Fort de Bilt (3), waarmee ook Park Bloeyendael beter aangesloten wordt.

Deze voorstellen kunnen mooi aansluiten bij bestaande plannen en initiatieven in deze omgeving, zoals het Liniepark en de natuurinrichting van de Voorveldse polder waar de provincie projectleider is.

Voor circa 60.000 euro zou het fietspad naar de Biltse Rading al verlengd kunnen worden (200 meter lang, 3 meter breed). Het pad aan de rand van Bilthoven zou is 800 meter (dus circa 2,5 ton). De fietsbrug bij Fort de Bilt schat Track op ongeveer 4 ton (45 cm lang, 3m breed) uitgaande van een vierkante meter prijs van €3000. Gezien de locatie en doorontwerp opgangen en dergelijke zal dit mogelijk hoger uitvallen.

Figuur 11: Project Voorveldse-Voordorpse Polder



3. Eiland van Schalkwijk (zone 9 Eiland van Schalkwijk)

Het Eiland van Schalkwijk wordt te voet vanuit Houten beperkt bereikt. Het gebied wordt benoemd, o.a. in de structuurvisie voor het Eiland van Schalkwijk, als een van de groengebieden waar meer recreatie moet worden opvangen in de toekomst. Het gebied heeft al een behoorlijk voetpadennetwerk en veel landschapselementen (ten zuiden en oosten van het Verdrongen Bos). Er wordt wel gewandeld, maar mensen lijken op dit moment vooral per auto of fiets te komen.

Door een brug over het Amsterdam-Rijnkanaal aan te leggen (1) in het verlengde van het Verdrongen Bos (2) komt het Eiland van Schalkwijk echt naast Houten te liggen, binnen voetgangersbereik, mooi verbonden met de parkstructuren van Houten. Station Houten Castellum (3) komt op die manier op loopafstand te liggen, in potentie wordt dit zo een nieuwe buitenpoort. Door deze brug worden andere investeringen in de omgeving waardevoller, zoals het uitbreiden van een intern padennetwerk (er wordt reeds geïnvesteerd in het bewegwijzeringsnetwerk) en toeristisch-recreatief ontwikkelen van Fort Honswijk.

Over de brug is eerder gesproken, daarbij werd een bedrag van ruim 8 miljoen genoemd. Echter, de meer dan 40 meter brede fietsbrug bij de Plofsluis kostte 6,1 miljoen. Track vraagt zich af of een lagere prijs dan 8 miljoen haalbaar is, maar de daadwerkelijke raming is niet openbaar.

Figuur 12: Project Eiland van Schalkwijk



4. De Uiterwaarden vanuit Vianen (zone 10 Lekoever Vianen)

In de uiterwaarden kan volgens de TOP-infopanelen, wandelkaarten en het wandelroutenetwerk in zeer beperkte mate gewandeld worden. In de Uiterwaarden aan de kant van Vianen wordt alleen de recreatieplas 'de Put' (1) wel belopen.

Er zijn echter meer wandelmogelijkheden dan op het eerste oog zichtbaar is. Zo kun je, in tegenstelling tot de informatie op de huidige panelen, wel degelijk recreatieplas 'de Put' verder verbinden naar stal Woertman (2). Ook boven Oost Vianen (3) kun je via twee paden de uiterwaarden in (wat samen een rondje maakt). Voordat je de A27 passeert kun je terugsteken naar de Lekdijk en Vianen. Er is hier bovendien een neervoet: een pad langs de onderkant van de Lekdijk.

Quick Win is het geven van informatie van de wandelmogelijkheden bij de diverse entrees. De paden in de Uiterwaarden kunnen daarbij ook mogelijk opgenomen worden in het knooppuntennetwerk. In een tweede stap kunnen de wandelmogelijkheden uitgebreid en verbonden worden. Er kan ook gekeken worden de wandelmogelijkheden aan de noordkant van de Lek aangezien dit met een pontveer (in de zomer) verbonden is met de Zuidkant.

Het Rijksvastgoedbedrijf is eigenaar en hiermee zal verder overlegd moeten worden over de mogelijkheden.

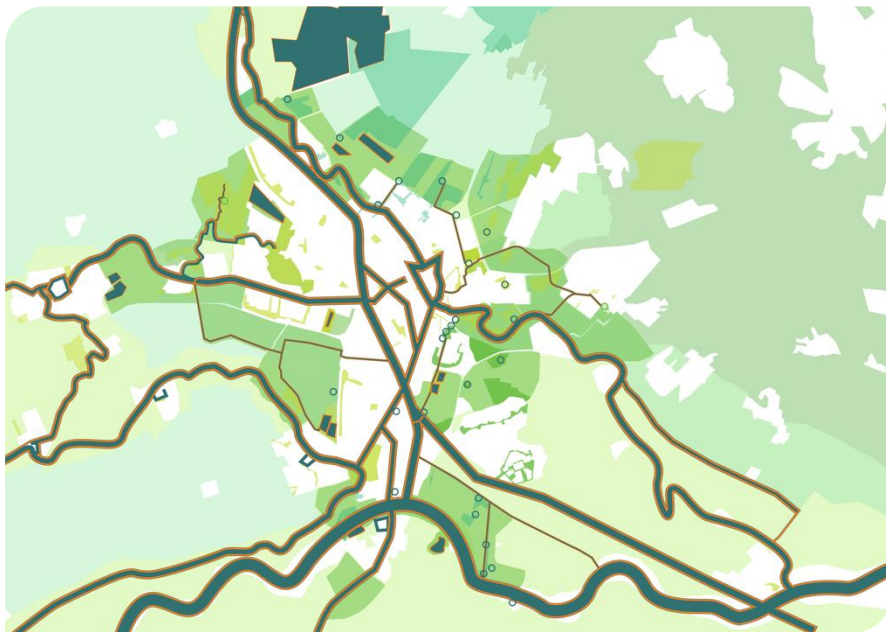
Figuur 13: Project de uiterwaarden



Een goed informatiebord op A1 formaat kost +/- 2000 euro inclusief plaatsing. Er zijn circa 5 locaties waar informatie wenselijk zou zijn. Een aantal paden zouden wat duidelijker en toegankelijker gemaakt kunnen worden. Een Onverhard wandelpad kost 10 euro per meter. Dit zou om een totaal van 3 à 4 kilometer gaan.

4.2 Advies 2: Met de stroom mee: maak blauw-groene aderen door stad en landschap

Figuur 14: De blauw-groene aderen door stad en landschap



We zien

Mensen bewegen graag langs het water: fietsend, hardlopend of wandelend. Water is een fraai, natuurlijk element dat een prettige richting en geleiding geeft aan de beweegroutes. Wie zich parallel aan het water beweegt, heeft altijd een oriëntatiepunt, weet dat het water altijd naar het buitengebied leidt en heeft het water en de oever om van te genieten. Vaak vormt het water de ruggengraat van beweegroutes naar het buitengebied eromheen.

Water leent zich ook uitstekend om aan en op te verpozen, en om natuur en rust te ervaren. Hiervoor zijn dan grote of kleine groene plekken aan

het water nodig: een natuurgebied, pleisterplaats met terras, strandje of andere voorziening.

In potentie zijn routes langs het water perfecte stad-land verbindingen: ze stromen van diep in de stad tot bijna eindeloos in het buitengebied. Bovendien zijn in de regio Utrecht veel parken en sterke groenstructuren direct gekoppeld aan het systeem van rivieren, weteringen en grachten. De Vecht, de Oude Rijn, de Lek, de Kromme Rijn en het Amsterdam-Rijnkanaal verbindt de kernen in de regio met elkaar en met het groene buitengebied. Hieraan vast ligt nog een fijner netwerk van kleinere riviertjes, weteringen, vaarten, sloten en plassen.

Het is eigenlijk vanzelfsprekend dat de oevers van de waterstructuren, centraal moeten staan in de stromen van gezond bewegende mensen, zowel recreatief als utilitair.

De grotere waterlijnen zijn daarbij ideale beweeglijnen voor fietsers, zeker met de groeiende actieradius van wielrenners en elektrisch aangedreven fietsen. In het gebruik van de regio door recreatieve fietsers (waarvan veel met een sportief karakter) is een aantal routes langs water goed benut: de Vecht, Oude Rijn en Lek behoren tot de best gebruikte routes van de regio. Hier bevinden zich de ruime, ononderbroken en vanzelfsprekende routes. Maar er zijn ook waterkades die beperkt benut worden. Veelal zijn er wel (fiets)routes aanwezig, maar is de aansluiting of kwaliteit ervan slecht.

We adviseren

We adviseren om te investeren in een robuuste basis van blauw-groene verbindingen. Richt de oevers langs waterkades in voor fietsers en/of wandelaars, maak doorgaande paden en realiseer hierlangs aantrekkelijke groene verblijfsplekken. Een deel van de opgave "vlakgroen" kan zo op een slimme en effectieve manier ingezet worden in de vorm van brede blauw-groene verbindingen de stad uit.

Door het verbeteren en versterken van de waterstructuren, kan hier een deel van de capaciteitsvraag opgevangen worden. De twee voorgestelde

urgente projecten betreffen de twee belangrijkste waterstructuren van de regio, maar desondanks met incomplete routes erlangs.

Projecten

1. Het compleet maken van fietsroutes langs het Amsterdam-Rijnkanaal ter hoogte van de Noordersluis (buiten de recreatiezones).

De oevers van het Amsterdam-Rijnkanaal worden veel gebruikt door fietsers, skaters en hardlopers. Bij de Noordersluis gaat het echter op beide oevers mis: je kunt hier de weg langs het kanaal niet vervolgen maar moet noodgedwongen langs het Merwedekanaal Nieuwegein in fietsen. Zo bereik je het eiland van Schalkwijk en de Lek niet.

- Aan de Zuidkant ligt de Zuidersluis (1), daar liggen aan beide kanten al paden (tot 200 meter van de Sluis). Om ze te verbinden kun je de sluis gewoon over steken. Hierna volgt een klinkerstrook, deze kan geasfalteerd.
- Aan de Noordkant (2) langs het kantoor van Rijkswaterstaat ligt ook een onverhard, slecht begaanbaar pad.
- Hierna komt er een ontoegankelijke sluis en een mooie groene kade (3) langs het bedrijventerrein af. Je vermijdt op deze manier de drukke Ravenswadeweg.

Maak deze routes compleet, het zijn minimale verbeteringen die prachtige nieuwe routhemogelijkheden bieden. Zeker voor wielrenners zijn de kanalen mooie doorgaande verbindingen waarlangs kilometers gemaakt kunnen worden.

Wanneer er een verbinding over de Zuidersluis is, kan ook het gebied aan de overkant (Plettenburg) benut worden voor recreatie. Het kan parkachtig worden ingericht (kleinschalig vlakgroen) en er kan een ontmoetingsplaats of andere recreatievoorzieningen gerealiseerd worden, die dit gebied meer gebruiks- en belevingswaarde geven.

Tevens zijn het belangrijke potentiële routes naar Laagraven. Daar kan dan worden ingezet op meer groene verblijfsruimte.

Figuur 15: Fietsroutes langs het Amsterdam-Rijnkanaal



Aan de Zuidzijde (foto 1) zou circa 700 meter fietspad aangelegd moeten worden; circa 2 ton indien goede grond (100 euro per m²). De hierop volgende klinkerstrook is 1400 meter lang. Vervangen door asfalt (150 euro per m², 4 meter breed) betekent een extra 8 ton. Het gravel pad (325 m lang à 5 meter breed) vervangen door een fietspad met wandelstrook zou circa 1,5 ton kosten. De groene kade zou voor circa 3 ton een goed fietspad kunnen krijgen maar haalbaarheid hangt eerder af van eigendom situaties.

2. De Vecht aan beide zijden een aantrekkelijke, doorgaande fiets- en wandelroute geven (zone 19 Maarsseveense Plassen e.o.).

De Vecht wordt (op sommige momenten) gezien als (te) druk; zeker het grote aantal wielrenners zorgt voor frictie. Echter geldt dit slechts voor de Noordwestzijde van de Vecht (de kant van Fort aan de Klop), de Zuidoostzijde van de Vecht (die de noordoostzijde van Zuilen vormt) wordt nauwelijks gevonden door fietsers. Een fietsroute ligt er wel degelijk, maar wisselt constant tussen auto-klinkerwegen en losliggende fietspaden. Als geheel is het tracé niet herkenbaar en aantrekkelijk. Deze zijde loopt via de aantrekkelijke (maar ook beperkt befietste) Daalseweg, door naar Oud-Zuilen en Brasserie la Sauciere met bijgelegen haven.

Maak ook aan de Zuidoostzijde een fietsroute die continu losliggend, herkenbaar en fraai is. Dit traject kan ook onderdeel van het fietsknooppunten netwerk worden, de afslag naar de Daalseweg vanaf de Burg. Noorbuislaan kan daarmee ook duidelijker aangegeven. De ingreep is zeker interessant omdat er beraad wordt over een nieuwe fietsroute langs het Amsterdam Rijnkanaal (3). Deze twee trajecten zouden dan via het Van Heukelompark (4) onderling verbonden kunnen worden. Er kan een ringpark voor fietsers en lopers rondom Zuilen ontstaan.

Andere robuuste blauw-groene verbindingen zijn:

- Langs het Amsterdam-Rijnkanaal Noordoostzijde. Tussen de Demkaweg en de Amsterdamestraatweg doorgaand fietspad en aantrekkelijk groen.
- Langs het Amsterdam-Rijnkanaal Noordoostzijde: aansluiting Zuilense Ringweg en Oostkanaaldijk (rapport TRACK pagina 86).
- Fietsverbinding langs de noordzijde van de Kromme Rijn tot Vossegatsedijk
- Langs de Bijleveld tussen Harmelen en Haarzuilens en Vleuten een vrijliggend fiets en/of wandelpad met natuurontwikkeling. Met een verbinding naar het Vijverbos en richting het Kortjaksepad.
- Logischer maken van de route langs de Hollandse IJssel en Kromme IJssel door IJsselstein en Nieuwegein (zie ook advies 9).

- Upgraden verbinding langs Klopvaart tussen Fort aan de Klop (aan de Vecht) en Fort de Gagel (aan het Noorderpark). Meer info; zie rapport TRACK pagina 87).
- Laagraven: Inundatiekanaal en fietsverbinding onder N409 door trekken richting Fort de Batterijen. Meer info; zie rapport TRACK pagina 50).

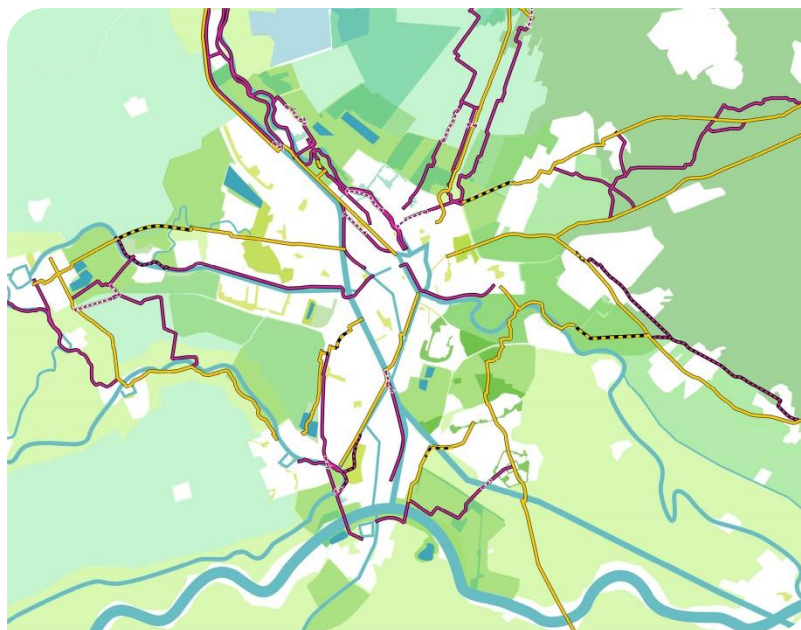
Figuur 16: Verbetering verbindingen langs de Vecht



De drie ontbrekende stukken fietspad zijn in totaal 600 meter lang, een 3 meter breed fietspad op goede grond zou 1,8 ton directe bouwkosten betekenen. Het traject heeft daarnaast nogal wat omslachtige knikken en aansluitingen. Een volledig nieuw fietstraject van twee kilometer lang en 4 meter breed, zou 8 ton kosten exclusief de herstructurering van bijvoorbeeld beplanting en wandelpaden die hier ook mee samenhangt.

In aanvulling hierop: groene (snel)fietsroutes

Figuur 17: Snelfietsroutes



Behalve het radiale netwerk van wateren heeft de regio nog een radiaal netwerk: treinsporen. Langs de sporen worden diverse potentiële snelfietsroutes genoemd/gepland. Dwars gezien zijn wateren en sporen barrières, maar parallel eraan kun je juist ongestoord doorfietsen. De ongestoordheid van snelfietsroutes is net zo goed een recreatief aantrekkelijke eigenschap. Bovendien zouden snelfietsroutes langs het spoor bij Utrecht-Woerden, Utrecht-Bilthoven en Utrecht-Driebergen Zeist, meer route-fijnmazigheid geven in gebieden waar dat best wenselijk is. Maak de routes behalve snel ook mooi, met mooie bloemenbermen, lanen en uitzichten. Zorg er tevens voor dat ze prettig beloopbaar en zelfs skeelerbaar zijn. Beschouw ze als brede, doorgaande ‘parkways’ en niet alleen als fietssnelwegen.

Omgekeerd liggen er tal van natuurlijke routetrajecten (vaak langs waterkanten) die qua omgeving een aantrekkelijk alternatief kunnen vormen voor reeds beoogde snelfietsroutes. Ook forenzen willen keuze in snelle én groene routes:

- De routes langs (beide zijdes!) van de Vecht en oostzijde Amsterdam-Rijnkanaal vormen een aantrekkelijker alternatief voor de snelfietsroute Amsterdamsesstraatweg-Westzijde Amsterdam-Rijnkanaal. De fietsroute aan de Zuidwestzijde van de Vecht, een landschappelijke fietsroute om Maarssen heen en de aantakking op de oostzijde Amsterdam Rijnkanaal moeten dan wel vormgegeven worden.
- De Oude Rijn is al een snelfietsroute tussen Utrecht en Woerden, maar ten Oosten van Harmelen is de kwaliteit van het pad nog niet goed.
- Door het Dokter Welfferpad tot fietspad te upgraden, ontstaat tussen Utrecht en Hilversum een veel groener (en bijna net zo snel) alternatief op de route langs het spoor en snelweg (Kon. Wilhelminalaan).
- Tussen Zeist en Veenendaal wordt de N225 als potentiële snelfietsroute beschouwd. Maar, de Oude Arnhemse Bovenweg is bijna net zo direct en fraaier qua omgeving. En juist hier is het fietspad veel te smal.

Wij adviseren om in te zetten op goede fietsnetwerken tussen woonkernen, en niet alle middelen in te zetten op één specifiek traject. In die netwerken hebben alle verschillende routes kwaliteit, de fietser krijgt rijke keuzemogelijkheden aan én snelle én groene routes. Deze bredere kijk op verbeterkansen kan zowel recreatief als utilitair meer opleveren.

4.3 Advies 3: Verbind (historische) kernen

We zien

Het zuidwesten (IJsselstein, Nieuwegein, Vianen) laat zich niet overal eenvoudig ontwikkelen tot (beplantingsrijk) recreatielandschap. Er zijn veel infrastructurele barrières en grote delen open agrarisch gebied. Tegelijkertijd is de druk op het westelijke gedeelte van Utrecht Buiten groot: hier is de grootste bevolkingsgroei. Dit vraagt erom de blik ook op het zuidwesten te richten, naast Haarzuilens in het noordwesten. Bovendien zijn hier prachtige pareltjes om te ontsluiten en bezoeken.

Ten Noorden van de A12 worden de kernen Vleuten, Haarzuilens, Harmelen en Woerden aaneengeschaakt door de Oude Rijn en de Bijleveld. Daaraan gekoppeld liggen Kasteel de Haar (en omgeving), Hamtoeren, het Vijverbos, Kasteel Huize Harmelen en diverse fruitgaarden onder andere bij Heycop.

Ten Zuiden van de A12 worden de oude kernen van Vianen, Vreeswijk/Nieuwegein, IJsselstein, Montfoort, Oudewater en Linschoten gekoppeld door de Lek, Kromme IJssel, de Hollandse IJssel en Lange Linschoten. Aantrekkelijke recreatievoorzieningen en landschappen zoals Marnemoende, het IJsselbos en ook Landgoed Linschoten zijn hier direct aan gekoppeld.

Tussen deze twee zones ligt een opener veenweidegebied. Ten zuiden van de A12 Rijnenburg en Reijerscop, ten noorden van de A12 de Harmelense waard. De kwaliteit en vanzelfsprekendheid van wandel- en fietsverbindingen is op diverse trajecten niet sterk genoeg, ook ontbreken soms cruciale verbindingen tussen de (historische) kernen en groenstructuren.

We adviseren

Koppel de historische kernen en groene recreatieve bestemmingen met aantrekkelijke en robuuste groene recreatieverbindingen. In de Noordelijke en Zuidelijke zone bestaan een aantal missing links en routes die een

sterkere vormgeving verdienen. Rond Marnemoende vinden al diverse ontwikkelingen plaats, enkele extra toevoegingen versterken dit.

Tussen deze zones kan een fijnmaziger doorgangsgebied ontstaan. Hiervoor hoeven geen omvangrijke, nieuwe recreatiegebieden worden ingericht. Een ruime fietsverbinding tussen twee gezellige kernen, omkaderd door bloemrijke grasbermen en mooie oevers, is een recreatieve bestemming op zichzelf.

Het is van belang hierin de recreatieve opgave hand in hand aan te pakken met opgaves voor utilitair fiets/wandelverkeer: de overlappende belangen voor de goede routes zijn namelijk groot. Vanuit dit gezamenlijke belang kunnen diverse infrastructurele barrières 'overbrugd' worden, bijvoorbeeld met het beoogde fietsviaduct 'de Utrechtse zon' over de A12.

Projecten

1. Zuidwest: Verbinden 'IJsselkernen' (Hollandse en Kromme IJssel) (zone 12 en 13; Kromme IJssel en Tussen IJsselstein en Montfoort)

- De Zuidzijde van de Hollandsche IJssel heeft een fietspad dat naar het centrum van IJsselstein leidt, maar deze sluit niet aan op de rand-groenstructuur van Nieuwegein (2), een cruciaal bruggetje ontbreekt (1). In het wandelknooppunten netwerk moet (tussen knooppunt 38 en 98) lang en omslachtig door de wijk omgelopen worden.
- De fietsroute door park Oude Gein begint al onprettig (onveilig voelend) onder de N-weg. De route heeft geen sterke richting, hierdoor laten de Kromme IJssel en Hollandse IJssel zich niet vinden vanuit Nieuwegein/Utrecht (tussen 3 en 4).
- De fietsroutes langs de Kromme IJssel kunnen routes bovendien breder en eenduidiger meegaand met het water vormgegeven (4).
- Er ligt in IJsselstein geen zichtbaar (Jaag)pad aan de westzijde van de Hollandsche richting Marnemoende (5). Pas op de rand van IJsselstein begint deze. Wandelaars gebruiken hem daardoor nog



beperkt, terwijl het de mooiste wandelroute is tussen twee prachtige bestemmingen.

- Ook de zeer druk bewandelde Nedereindse Plas staat niet in verbinding met de omgeving, een route naar het IJsselsteinse Bos ontbreekt (6). Langs de IJsselwetering kan een pad tussen Nedereindse Plas en IJsselsteinse Bos gemaakt worden.
- Neem de gehele Nedereindseweg (7) als fietslagader vanaf het Amsterdam-Rijnkanaal tot aan Achthoven en verder richting Vleuterweide. Vertak ook richting het IJsselsteinse Bos.

Een fietsbrug over de Hollandsche IJssel zou een lengte van 18 meter moeten overbruggen. Met een breedte van 4 meter zou dit ruim 2 ton kosten (3000 euro per m²). Hierbij is nog wel de vraag hoe hoog de brug moet worden in verband met boten. Dit zou nog extra kosten kunnen opleveren.

De hoofdroute door Park Oude Gein (punt 4) zou een upgrade kunnen krijgen door dit pad een extra meter breed te maken (2 kilometer, 100 euro per m², 2 ton), het bestaande pad kan een asfalt deklaag krijgen voor een eenduidig karakter (2 kilometer, 3 meter breed, 30 euro per m², 2 ton) met markeringen. Een totaal van ongeveer 4 ton.

Langs de Kromme IJssel zou over een lengte van 400 meter, het pad twee meter breder kunnen worden (punt 5). Een totaal van ongeveer 1 ton.

Een half verhard pad langs de Hollandsche IJssel zou voldoende zijn over een lengte van 800 meter vanaf de 'Oranje Lassaulaan': dit komt neer op 25.000 euro. Tussen de Nedereindse Plas en IJsselsteinse Bos zou ook de aankoop van agrarische gronden meespelen en diverse bruggetjes tussen de stadsranden en weides. De kosten voor een wandelpad zouden eerder richting een ton gaan; uitgaande van 5 meter grondaankoop over 700 meter lengte.

Figuur 18: Verbinden 'IJsselkernen'



1. De Bijleveld als koppeling tussen Harmelen en Haarzuilens (zone 16 en 17; Huize Harmelen, Breudijk en Vijverbos en de Haar en omgeving)

Door de kades van de rivier de Bijleveld (1) toegankelijk te maken, ontstaat een aantrekkelijke verbinding tussen de Oude Rijn, Harmelen centrum, het Vijverbos, Kasteel Huize Harmelen (2), de nieuw fietspaden bij 'de Rivier' (3), Hamtoren en het nieuwe parkbos de Haar. Om Haarzuilens ontstaat zo ook een doorgaande ronde. Momenteel moet over de drukke Breudijk gelopen worden. De Bijleveld zou hierbij een natuurlijk-recreatieve oever kunnen krijgen, die ook uitnodigt even af te stappen en in het groen en aan de waterkant te verpozen en van de natuur te genieten. Het waterschap heeft de ambities om natuurvriendelijke oevers aan te leggen.

300 meter oostelijker ligt ook een kans om fietsroutes onderling te verbinden (4). Bij stedelijke ontwikkelingen in deze omgeving is het belangrijk om tegelijk aandacht te hebben voor de recreatieve en ecologische verbindingen.

Tevens blijkt de eigenaar van de Hamtoren goede ideeën te hebben voor het doortrekken van de slotgracht en aanleggen van een wandelpad die aansluit op bestaande paden.

Figuur 19: Ingrepen de Bijleveld



De totale kosten van de ingrepen zijn ongeveer 1,5-2 ton, uitgaande van een half verhard wandelpad langs de Bijleveld (ruim 2 kilometer), en het uitkopen van 8 meter grond langs de paden (7 euro per m²). Daarin zijn de kosten van de spooronderdoorgangen en een eventuele fietsroute niet meegenomen.

3. Veenweide als fraai doorganggebied tussen de Oude Rijn/Haarzuilens en de Hollandse IJssel

Er is al een aantal (nog niet definitieve) plannen (1) om aantrekkelijkere verbindingen van Vleuterweide, over de A12, met de Hollandse IJssel te maken. Deze ontwikkeling is belangrijk. In aansluiting hierop zijn nog een aantal korte verbindingen wenselijk die het netwerk compleet maken. Al deze ingrepen geven elkaar dus meer betekenis. Van Noord naar Zuid:

- Spooronderdoorgang bij 'de Rivier'. Mogelijk al nodig/wenselijk i.v.m. snelfietsroute naar Woerden (2).
- Doorverbinden nieuwe fietsbrug A12 door Harmelensewaard naar de Oude Rijn (3).
- Verbindingen op doodlopende wegen ten zuiden van Cattenbroekerplas langs de snelweg en Achterwetering-Linschoten (4 en 5).
- Verbinding nieuwe fietspaden Reijerscop naar Ringkade en IJsselsteinse bos (gedeeltelijk al opgenomen in plannen), mogelijk ook verder naar Nedereindse plas (6).
- Ringkade opknappen en dan via nieuwe fietstunnel A2 (wordt al over nagedacht) doorverbinden enerzijds naar de Reijerscop routes /A12 brug en anderzijds naar het Amsterdam-Rijnkanaal (7) en Laagraven.
- Verbinding langs de rand van IJsselstein, doorgaand naar de Lekdijk (8).

Aanvullend op deze route verbeteringen:

- Vergroot de gebruikswaarde en attractiewaarde in het gebied ten zuiden van de A12 door meer grote voorzieningen (geclusterd) te realiseren en tegelijk te investeren in landschap, erfgoed en natuur rondom de Hollandse IJssel (deels al gepland). Maak een nieuw icoongebied. Aangevuld met (tijdelijke) horeca ontstaat een recreatielandschap. Er kan daarbij aangesloten en meegelift worden op de ontwikkelingen als gevolg van bodemdaling.



Figuur 20: Verbeteringen Veenweide gebied



De kosten van fietsroutes in dit gebied kunnen hoger uitpakken, omdat de ondergrond bijna overal slap is. Reijerscop kan goed als referentie genomen worden, de circa 5 kilometer fietspaden die hier aangelegd worden gaan ongeveer 1,3 miljoen kosten. Punt 4 is circa 1 kilometer, punt 6, 7, 8 en 10 zijn elk circa 2 kilometer.

VOORZIENINGEN MEER DIVERS EN ACTIEVER

4.4 Advies 4: Verras de avontuurzoeker

We zien

Er zijn grote verschillen in de recreatiebehoeften van de verschillende inwoners (in beeld gebracht met behulp van de leefstijlen¹⁰). Een goede variatie is belangrijk om in alle verschillende behoeften te voorzien.

Als we naar het aanbod kijken zien we dat dat voor de meeste leefstijlen voldoende variatie is, echter het aanbod voor de avontuurzoeker is opvallend mager¹¹. Er zijn in de regio Utrecht (met name in de stad) veel Avontuurzoekers te vinden. Hij of zij is creatief, bewust bezig en zoekt aanbod dat 'anders dan anders' is. De avontuurzoeker is op zoek naar vernieuwende, spannende vormen om buiten actief, bewust of cultureel bezig te zijn. Het voorzieningenaanbod rondom Utrecht is echter vrij traditioneel. Verrassende concepten, nieuwe combinaties zijn beperkt aanwezig.

De avontuurzoeker houdt enerzijds van vernieuwende stedelijke cultuur in een groene setting (het beste van stad en land, creatieve rafelranden, *land art*), en anderzijds van echte outdoorbelevingen: avontuurlijk en sportief, liefst buiten de gebaande paden. Het aanbod dat daaraan beantwoordt is dun gezaaid (zie ook achtergronddocument).

Het klinkt als een tegenstelling: aanbod creëren voor de avontuurzoeker, maar voorzieningen voor de avontuurzoeker ontstaat niet (altijd) vanzelf. Het is daarom belangrijk om, in plaats van aanbod te maken voor de avontuurzoeker, ruimte te geven voor initiatieven vanuit de doelgroep zelf. Het verbeteren van het 'anders dan anders'-aanbod dichtbij de stad voorziet in een behoefte en zal leiden tot minder vervoersbewegingen.

¹⁰ Zie voor meer informatie over de leefstijlen het achtergronddocument, pagina 14

¹¹ Zie ook de figuren op pagina 16 van dit document

Uitdagend en spannend aanbod voor de avontuurzoeker past bij het dynamische, jonge en creatieve karakter van Utrecht. Dit mag ook in de groene stad-land overgangszone tot uiting komen.

Bovendien draagt aanbod voor de avontuurzoeker bij aan de (broodnodige) vernieuwing van het totale recreatieaanbod: aanbod voor de avontuurzoeker is vaak trendsettend.

We adviseren

Verleid en verras de avontuurzoeker! We adviseren om meer ruimte voor vernieuwend aanbod te creëren en waar nodig ontwikkelingen aan te jagen:

- Enerzijds vormen van (vernieuwende) cultuur in een groene setting. Bijvoorbeeld een creatieve broedplaats / vrijplaats, een stadsstrand, bijzondere horecaconcepten, vernieuwende vormen van stadslandbouw, bijzondere kunstvormen en tijdelijke programmering.
- Anderzijds vormen van avontuurlijke of sportieve outdoorbelevingen en vormen van 'struinnatuur' in de periferie van de recreatiezone (buitenste rand).
- Creëer in het proces ruimte voor participatieve ontwikkeling samen met (sociale) ondernemingen of de doelgroep zelf.

Suggestie is om, met behulp van een inwonerspanel of gesprekken de doelgroep te bevragen naar de ontwikkelingen en aanbod waaraan zij behoefte hebben.

Projecten

1. Geef ruimte aan stedelijke cultuur in groene stadsranden

Kansrijke zoekgebieden hiervoor zijn onder andere:

- Locaties langs de Utrechtseweg tussen Utrecht en de Bilt. Deze groene long, zo dicht bij de Utrechtse binnenstad en tussen stedelijke groeigebieden als de Veemarkt, Rijnsweerd en Science Park, verdient een interessantere mix van stad en land, waarbij de combinatie met de zakelijke markt (de scheiding tussen werken en recreëren vervaagt immers) voor de hand ligt. Zorg hier voor aantrekkelijke en bruikbare



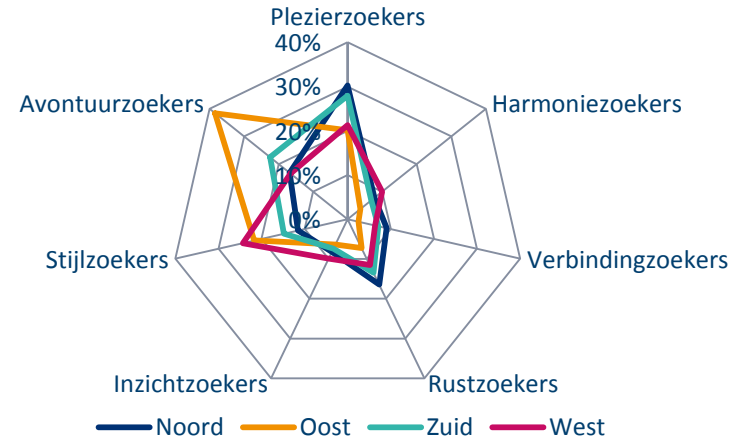
groenstructuren voor de avontuurzoeker, die aansluit op de Utrechtse Heuvelrug. Houd het klein, geen grootschaligheid.

- De ambitie van een nieuw stadspark Maarschalkerweerd vraagt om een investering in groen met verblijfswaarde en routestructuren, maar ook om uitdagende en vernieuwende stedelijke functies in onder andere de Lunetten.
- Het Noorderpark: kan aan identiteit winnen door beeldbepalend aanbod voor de avontuurzoeker te ontwikkelen.
- Fort Maarsseveen: een ontwikkeling tot creatieve broedplaats met publieksfunctie is gaande, van daaruit kan een verbinding worden gemaakt met de struinnatuur in de Molenpolder.
- Máximapark: heeft al een mooie mix van voorzieningen voor verschillende leefstijlen, en het huidige aanbod is niet onaantrekkelijk voor de avontuurzoeker, maar een ultieme plek voor de avontuurzoeker ontbreekt en kan het park verrijken.
- Het gebied tussen Haarzuilens en de Hamtoeren zou een mooie plek zijn voor kunst in de openbare ruimte / vormen van kunstzinnige ingrepen in het landschap (land art).

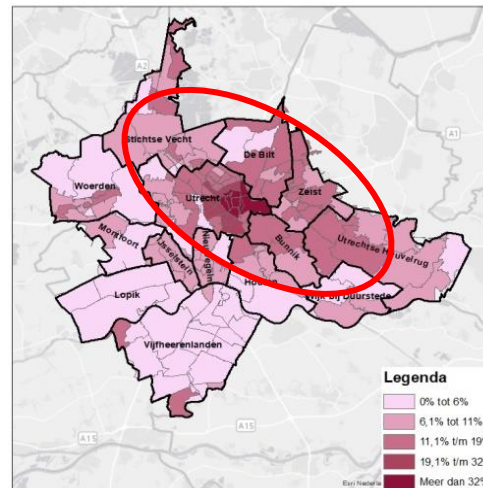
De zoekgebieden liggen voor een groot deel aan de oostkant van de recreatiezone omdat hier ook de meeste avontuurzoekers wonen (zie figuur 22).

Daarnaast is door een verdere verbreding van het aanbod bij bestaande locaties, zoals Down Under en de Nedereindse Plas, een vergroting van het aanbod voor de avontuurzoeker mogelijk.

Figuur 21: Leefstijlverdeling in regio Utrecht



Figuur 22: Verdeling van de avontuurzoekers in regio Utrecht



4.5 Advies 5: Zorg voor meer ontmoetingsplekken

We zien

Zoals eerder benoemd is de recreatiedruk ongelijk verspreid en is er sprake van onderbenut potentieel: gebieden en routes die een aantrekkelijke basiskwaliteit hebben binnen de ecologische randvoorwaarden, maar onvoldoende op de kaart staan bij recreanten. Dat kan het geval zijn bij plekken die op zich wel de voorzieningen hebben, maar relatief onbekend en/of qua route minder makkelijk bereikbaar zijn (zoals het gebied richting Linschoten). Maar het kan ook zo zijn dat het gebied om nieuwe toevoegingen vraagt.

Ontmoetingsplekken of recreatieve focuspunten fungeren als *stepping stone* in het grotere netwerk. Voor dergelijke plekken zijn allerlei concepten denkbaar, waarbij (tijdelijke) horeca vaak één van de onderdelen is. Door recreatieve functies zoals een pluktuin, speeltuin, aanlegsteiger, jeux de boulesbaan, blotenvoetenpad, landwinkel (enzoverder) te combineren met horeca ontstaat een interessantere bredere bestemming. Een horecafunctie sluit aan bij de verwachtingen en behoeften van de recreant, en kan een rol spelen in de exploitatie of het beheer van de voorziening.

De toename van eenpersoonshuishoudens vraagt bovendien om meer plekken voor ontmoeting in het groen. Personen in een eenpersoonshuishouden brengt 50% van zijn vrije tijd buitenhuis door. In de stad zijn er talloze ontmoetingsplaatsen, en ook rondom de stedelijke gebieden is hier behoefte aan. Dergelijke ontmoetingsplaatsen zijn ook handige startpunten voor een wandeling, fietstocht of kanoavontuur.

Waar permanente horeca niet haalbaar of wenselijk is, kan tijdelijke horeca (mobiel, seizoensgebonden of tijdelijke vergunning) worden ingezet als strategie. Tijdelijke horeca speelt dan een rol in de placemaking om nieuwe voorzieningen op de kaart te zetten.

We adviseren

We adviseren om ruimte te creëren voor ontmoetingsplaatsen, mogelijk gecombineerd met (tijdelijke) horeca op plekken:

- Nabij de bebouwde kom;
- waar al een zekere natuurlijke stroom van mensen is, aan doorgaande routes of plekken met een bestaande attractiewaarde (zoals een uitzichtpunt);
- in of bij gebieden die nog onderbenut zijn, waar meer trekkracht en identiteit nodig is.

We bedoelen met een ontmoetingsplaats een plek met een recreatieve beleving of belevenis, zoals een pluktuin, speeltuin, aanlegsteiger, jeux de boulesbaan, blotenvoetenpad of landwinkel. Vanwege de exploitatie en het beheer, en de behoeften van de recreanten, ligt hierbij combinatie met (lichte) horeca voor de hand.

Figuur 24: Voorbeelden ontmoetingsplaatsen



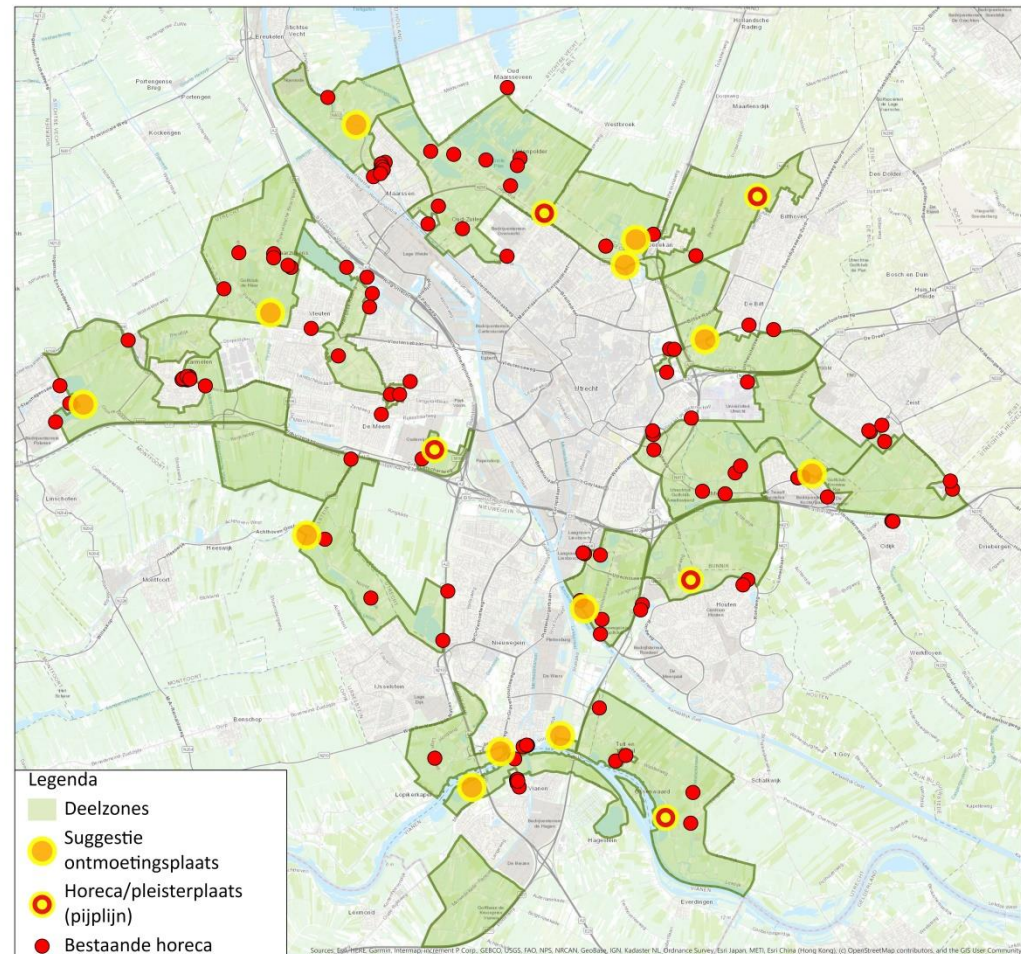
Denk bij deze ontmoetingsplaatsen juist ook aan minder commercieel en meer maatschappelijk georiënteerde concepten, zoals Utrecht Natuurlijk dat doet met Theeschenkerij de Oogst in Stadstuin Zuilen of Landhuis in de Stad in Park Oog in Al. Of door naar voorbeeld van “RustPunt” en “Huiskamerrestaurants” particulieren heel kleinschalig mogelijkheden aan huis / op eigen erf te bieden. Op die manier ontstaan charmante en lokale initiatieven die iets toevoegen aan het bestaande palet van voorzieningen, en die gemakkelijker op draagvlak kunnen rekenen.

Projecten

De kaart geeft een (niet uitputtende) groslijst van mogelijke zoekgebieden voor ontmoetingsplaatsen. Vanaf het noorden met de klok mee:

- Aan de zuidwestzijde van de Vecht (in relatie tot Advies 2, project 2)
- Fort de Gagel in Noorderpark (zit in de pijplijn)
- Fort Ruigenhoek of omgeving
- Tuincentrum Overvecht (herontwikkeling)
- De Leyen (zit in de pijplijn)
- Langs de Utrechtseweg: bijvoorbeeld bij nieuw te bouwen ‘buitenplaats’ op voormalig terrein van Hessing
- Nieuw Wulven (zit in de pijplijn)
- Omgeving Plofsluis, Plettenburg
- Aan de Lek ‘t Waal (zit in de pijplijn)
- Puntje Lekkanaal – Lek tegenover Vreeswijk
- Bossenwaard (bijvoorbeeld bij de Zeilvereniging)
- Recreatieplas De Put (Middelwaard) (zit in de pijplijn) > maak deze zwemplas onderscheidend van andere plassen.
- Hollandse IJssel (op lijn fietsverbinding vanuit Utrecht-West)
- Cattenbroekerplas (zit in de pijplijn) > zorg dat deze zwemplas zich onderscheidt van andere zwemplassen.
- Omgeving Hampoort (kleinschalig)

Figuur 25: Ontmoetingsplaatsen



4.6 Advies 6: Combineer recreatie en stadslandbouw

We zien

Om tot vernieuwende recreatievoorzieningen te komen is het nodig om te experimenteren in de wijze waarop recreatieaanbod tot stand komt. De traditionele manier van aankopen, inrichten, beheren en exploiteren, levert veelal traditionele recreatieterreinen op.

Door stadslandbouw te combineren met wandel- en fietspaden en voorzieningen in een aantrekkelijk landschap, ontstaat een nieuw type recreatiegebied. Dit sluit ook aan bij de behoefte van de groeiende groep mensen die zingeving, verdieping, participatie en duurzaamheid belangrijk vinden. Regio Utrecht profileert zich al als een groene en gezonde leefomgeving. Voedselproductie, waarbij producent en consument nauw verbonden zijn, sluit hierbij goed aan.

Onder stadslandbouw verstaan we kleinschalige voedselproductie in of vlakbij de stad, met een stevige betrokkenheid van inwoners. Stadslandbouw kent vele vormen¹²: van een voedselbos, initiatief van een lokale agrariër of volkstuin tot een platform, zoals de stichting Terecht Anders in het Kromme Rijngebied. Deze stichting is een samenwerkingsverband waarin agrariërs, kunstenaars en recreatieondernemers samenwerken om het de gast naar de zin te maken en de streek onder de aandacht te brengen. Stadslandbouw kan voorzien in allerlei maatschappelijke behoeften. Verkorting van de voedselketen, bewustwording rond de herkomst van voedsel, cohesie in de wijk, recreatie en zorg.

Om de recreatieve potentie ten volle te benutten, moet (mede) met het oog op recreatie georganiseerd worden. In de regio zijn verschillende volkstuinten, moestuinten en schooltuinen te vinden. Deze hebben slechts beperkt een recreatieve functie voor mensen die er niet tuinieren. Interessante meekoppelingen voor recreatie zijn mogelijk wanneer ruimte

¹² Zie ook dossier stadslandbouw op Groene Ruimte:

www.groeneruimte.nl/dossiers/stadslandbouw



voor stadslandbouw gecombineerd wordt met landschappelijk ontwerp (met bijvoorbeeld lanen, hagen, paden). Zo ontstaan nieuwe aantrekkelijke landschappen met een hoge 'opvangcapaciteit' voor recreatie. Het zoeken naar combinaties is ook van belang in verband met de toenemende druk op het buitengebied en sluit aan op de ambities uit bijvoorbeeld de landbouwagonderzoekersagenda (korte ketens).

De leefstijlen die zich met name aangetrokken voelen tot stadslandbouw zijn verbindingzoekers, avontuurzoekers en inzichtzoekers. Voor de inzichtzoekers in de regio Utrecht geldt dat hun aanbod weinig gevarieerd is (vooral cultuurhistorie) en een verbreding naar bijvoorbeeld stadslandbouw wenselijk is, ook om hierin zelf een rol te vervullen. Voor avontuurzoekers kunnen deze gebieden een inspirerende omgeving opleveren.

We adviseren

We adviseren om in te zetten op de ontwikkeling van stadslandbouwgebieden met recreatieve waarde. De combinatie met historische landschappen, nieuwe (parkachtige) elementen, cultuur en creatieve rafelranden leveren (in een slim landschapontwerp) een spannend landschap op. Daarnaast kan stadslandbouw gecombineerd worden met circulaire economie, creatieve economie, cultuur, natuurontwikkeling, waterberging. Stadslandbouw is een nieuwe toevoeging aan het palet groengebieden met een recreatieve functie (naast parken, recreatiegebieden, natuur en erfgoed).

Naast de combinatie van recreatie met landbouw zijn ook andere functiecombinaties mogelijk, bijvoorbeeld:

- Energielandschappen met een grote recreatieve betekenis. Bijvoorbeeld: Solarpark De Kwekerij in Hengelo Gelderland;
- Waterberging en waterzuivering met een recreatieve en ecologische inrichting, zoals het Kristalbad van Waterschap Vechtstromen in Hengelo-Enschede.



Figuur 26: Voorbeelden gecombineerde functies

Projecten

Voor het realiseren van stadslandbouw is lokaal initiatief van bewoners, agrariërs en grondeigenaren van belang. Vanuit recreatief perspectief denken wij bijvoorbeeld (en niet uitsluitend) aan de volgende zoekgebieden:

- Omgeving Noorderpark (bijvoorbeeld het agrarisch gebied tussen Gagelbos en Maarsseveense Plassen, of tussen Gagelbos en Ruigenhoek). Stimuleer hier stadslandbouw waarbij boeren produceren voor de stad (rekening houdend met de te behouden kwaliteiten van de schootsvelden).
- Laagraven en omgeving Fort 't Hemeltje. Verhogen van de gebruikswaarde in dit gebied door samen met stakeholders in te zetten op de ontwikkeling van natuur, stadslandbouw, vrij liggende routes in een parkachtige setting. Vanuit Fort 't Hemeltje (local2local) worden initiatieven ontwikkeld onder de noemer Utrecht Food Freedom.
- De omgeving van Lunet II, ten zuiden van de Koningsweg. Inrichten van het gebied voor stadslandbouw, herstel en ontwikkeling van het landschap en realiseren van een klein wandelgebied. Lunet II kan een meer recreatieve functie krijgen, bijvoorbeeld als restaurant. Hierbij moet eveneens rekening gehouden worden met de waarde van dit gebied als schootsveld van de Nieuwe Hollandse Waterlinie.
- Het gebied ten oosten van de KNMI aan de Utrechtseweg.
- Het agrarisch gebied in de omgeving van Fort Vechten.
- In Reijerscop of eventueel als tijdelijke functie in het pauzeland Rijnenburg.
- Op landgoed Haarzuilens liggen mooie kansen voor stadslandbouw. Juist omdat het gebied al een agrarisch karakter heeft (akkers met historische gewassen) en er al verschillende initiatieven van de grond zijn gekomen (voedselbos, herstel moestuin de Haar).

4.7 Advies 7: Geef vorm aan beweeglinten

We zien

Zoals gezegd wordt (buiten)sport een belangrijker onderdeel van recreatie. Wielrenners en hardlopers maken gebruik van bijna alle paden en wegen die de regio te bieden heeft.

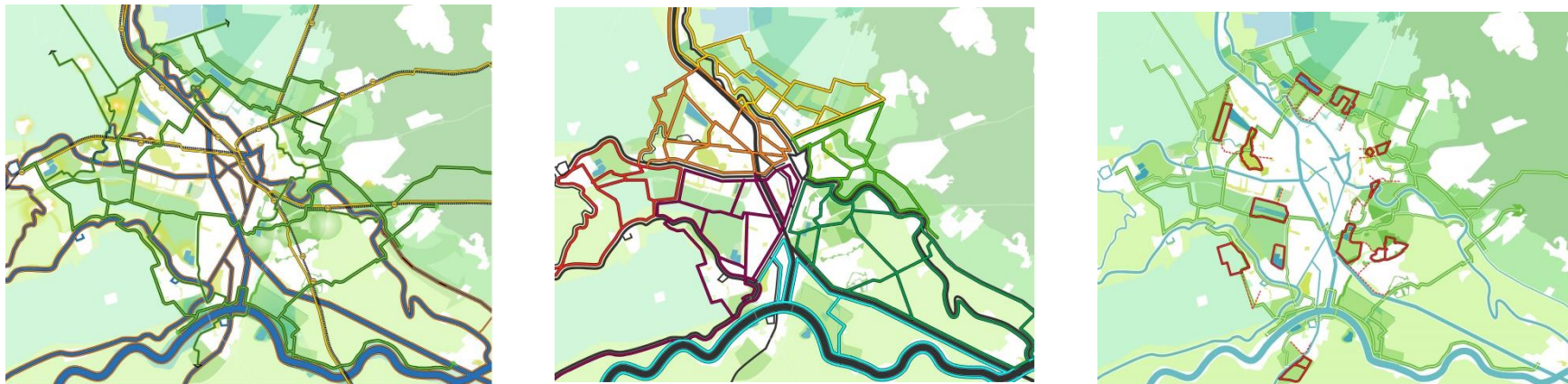
Skeelers gebeurt daarentegen minder verspreid. In de Endomondo gps-data van skeeleraars werd het Lint Leidsche Rijn circa tien keer vaker gepasseerd dan de 'meest gebruikte' skeelerroutes in andere delen van de regio. Ook door hardlopers, wandelaars en recreatieve fietsers behoort het lint tot de meest gebruikte routes van de regio. Dit zal (deels) gevolg zijn van de demografie van Leidsche Rijn, maar de bewegende werking van dit expliciet vormgegeven beweegpad draagt hier ook zeker aan bij

Door de combinatie van de 'ringlaag' met doorgaande ringparkverbindingen en de radiale routelagen langs wateren en sporen, ontstaat een prachtige rijkheid aan routekeuzes aan alle kanten van de regio. In dit netwerk kunnen aan alle kanten vanzelfsprekende rondes gemaakt worden. Ommetjes op de schaal van de fietser en flinke looprondes. Hierboven op hebben beweeglinten een uitnodigende werking op actieve routegebonden recreatie. Beweeglinten hebben hierdoor een positief effect op gezond gedrag

We adviseren

Maak op specifieke plekken speciaal vormgegeven beweeglinten, met vergelijkbare eigenschappen als het Lint rond het Máximapark (1): een breed, herkenbaar pad van glad asfalt, zonder scherpe bochten, met afstandsmarkeringen, met ruimte voor voetgangers, geen autoverkeer en altijd veilig voorrang t.o.v. kruisingen met autowegen. Dat zijn de ingrediënten van een sterke beweegrond voor skeeleraars, hardlopers, fietsers en wandelaars. De breedte van het pad gaat voorbij aan wat 'noodzaak' is. Sport en recreatie is plezier, zo'n overvloed aan ruimte zorgt daarvoor.

Figuur 27: Verbindingen



Projecten

Het Lint Leidsche Rijn ligt binnenstedelijk, in de stad zijn nog meer kansen voor stedelijke beweeglinten: singels Utrecht, Woerden, rondje stadeiland Utrecht, Vijfwal Houten. Hiernaast bieden ook de groengebieden nabij de stad kansen voor beweeglinten. 'Uitstekende' aantakkingen op de stedelijke fietsroutes zijn dan noodzaak.

- In Laagraven en het Noorderpark (2) verdienen de smalle paden in ieder geval al een upgrade. Een beweeglint geeft eenheid aan dit wat versnipperde groengebied. Er zijn al een aantal goed geasfalteerde aansluitingen op omliggende kernen. Zorg voor voldoende variatie langs het beweeglint door er bijvoorbeeld een bloemenweide, pad-denpoel, picknickveld of veldje met sporttoestellen of ander kleinschalig vlakgroen aan te koppelen. Door het toevoegen van een extra trekker (zie ook advies 9), kan een nieuw icoongebied ontstaan.
- De Maarsseveense plassen wordt al veel sportief gebruikt, waar mogelijk kan het pad nog net wat breder en kunnen afstandsmarkeringen aangebracht. Een extra verbinding naar de Vecht kan een beweegronde i.c.m. de Vecht tot stand brengen.
- In Maarschalkerweerd wordt gezocht naar een sportievere inrichting van de buitenruimte, een beweeglint kan vormgegeven worden over grotendeels bestaande fietsroutes en over nieuwe routes door het sportpark. Koppeling aan de Mytyschool (kinderen met motorische beperkingen) daar, zorgt voor inclusiviteit en het stimuleren van gezond gedrag voor die doelgroep.
- Rijnenburg kan (na de pauze) ruimte bieden ruimte voor een beweeglint, wellicht samen met een roeibaan (waarnaar een haalbaarheids-onderzoek gedaan wordt).

Los van deze specifieke landschappelijke locaties is een beweeglint ook een concreet object dat bij stedelijke ontwikkelingen (nieuwe woongebieden) uitgerold kan worden. Het verzekert een beweegvriendelijke hoofdstructuur waar de ruimere omgeving op kan aantakken.

Figuur 28: Mogelijkheden voor beweeglinten



Op goede ondergrond kan voor een beweeglint uitgegaan worden van 450 euro per strekkende meter, bij 4,5 meter breedte. Een nieuwe toplaag (indien al asfalt aanwezig) kan tussen de 20 en 30 euro per m².

BENUTTING

4.8 Advies 8: Behoud en ontsluit luwte voor de natuurliefhebber

Figuur 29: Gebieden voor de natuurliefhebber



We zien

De stadsregio bezit een ring aan groengebieden met diverse karakters en bijbehorende kwaliteiten. Wij onderscheiden een vijftal landschappen in de derde parking: de Heuvelrugflank, Lage Linies, de Uiterwaarden, een weidser gebied in het Westen een Vechtstreek die overgaat in Veenweide. We zien dat deze categorisering ook een uitgangspunt vormt voor de recreatieve opgaves en typen gebruikers die beter gefaciliteerd kunnen worden. Binnen de vijf landschappen bestaan weer diverse deelgebieden.

We zien in de gebieden rondom Utrecht een ‘natuurlijke zonering’ van meer en minder intensief gebruikte gebieden door de situering van de ‘icoongebieden’ en rustige natuurgebieden zoals de Molenpolder, de Uiterwaarden, het Vijverbos en de landgoederen in de ‘Heuvelrugflank’. Het behouden van deze natuurlijke zonering (rustig versus gezellig druk) is belangrijk. De natuurliefhebbers hebben behoefte aan deze gebieden. Met name om te wandelen, maar soms ook een enkele fietspassage. Deze zonering van recreatiedruk(te) wordt gestuurd door de aanwezigheid van voorzieningen. De meeste recreanten worden getrokken door horeca, speeltuinen, winkels en parkeervoorzieningen. Rustzoekende natuurliefhebbers lopen graag met een boog om die voorzieningen heen. Daarentegen is de ‘toegankelijkheid’ van gebieden een middel om rustzoekende natuurliefhebbers te voorzien.

Met name voor de landgoederen in de Heuvelrugflank ligt daarin een opgave. Deze gebieden zijn bij uitstek geschikt voor de natuurliefhebber, maar ook voor hen is de toegankelijkheid te voet te klein. Uit de data-analyse blijkt dat zeer weinig mensen deze gebieden bezoeken. Veelal zijn deze gebieden niet aangesloten op routestructuren en is er slechts toegang door één in-/uitgang. Er zijn wel goede ontwikkelingen zichtbaar; nieuwe wandelverbindingen aan de oostkant van de Uithof verbinden Oostbroek al beter met de omgeving.

Kwetsbare natuurwaarden en historische waarden staan in dit gebied voorop; dit zijn juist elementen die gewaardeerd worden. Tevens hebben natuur en recreatie een gemeenschappelijk omvangrijk probleem: ze worden zwaar doorsneden door autowegen (met name de Utrechtseweg en A28) en de spoorweg Utrecht-Arnhem. Als dit als grote, overkoepelende opgave wordt gezien, kunnen natuur en recreatie elkaar versterken.

We adviseren

We adviseren om de gedeelde belangen van natuur en recreatie als uitgangspunt te nemen voor ontwikkeling van doorgaande wandelroute-structuren naar en in de groengebieden op de flank. Ga het gesprek aan met de eigenaren van (voor recreatie) opengestelde gebieden om te ko-

men tot aaneengesloten routes voor natuur liefhebbers, waarbij de natuurwaarden gerespecteerd en versterkt worden. In deze gebieden voor de natuur en natuurliefhebber is geen ruimte voor grootschalig parkeren en andere voorzieningen. Er is veelal geen noodzaak voor veel kilometers nieuwe paden dwars door natuurgebieden. Vaak liggen de paden er al en kunnen ze beter op elkaar aangesloten worden.

Daarnaast moet in de gebieden die opengesteld en toegankelijk zijn, die toegankelijkheid ook zichtbaar zijn. Het wandelrouten netwerk wordt in de nabije toekomst uitgebreid richting dit gebied, het opnemen van doorgaande wandelroutes door of vlak langs deze gebieden vergroot de toegankelijkheid voor de beoogde doelgroep (natuurliefhebber). Een enkele extra wandelverbinding kan de fijnmazigheid nét vergroten, bijvoorbeeld langs de Hakswetering tussen Zeist en Niënhof. Maar dit is niet waar de opgave begint.

In het verlengde hiervan kunnen voor de fietser bestaande paden beter aangesloten zodat de Heuvelrugflank ook één rustige doorgaande fietsroute bevat. Dit is een van de schakels voor het maken van een Ringstructuur van routes in de regio. Het lokale initiatief 'Liniepark' sluit hier mooi bij aan. In dit plan wordt de vernieuwing van knooppunt Rijnsweerd aangegrepen om goede fietsroutes tussen Utrecht Oost en de Uithof te maken.

Projecten

1. Wandelroutes rondom de landgoederen: Heuvelrugflank (zone 2, 3 en 4; Oostelijke Verbindingszone, Voorportaal Kromme Rijn, Langs de Kromme Rijn)

Zichtbaar toegankelijke landgoederen.

Tal van landgoederen en aansluitingen erop zijn wel voor recreatie opengesteld door de eigenaar, alleen wordt dit slecht zichtbaar en kenbaar gemaakt:

- Landgoed Rijnwijck en Landgoed Vollenhoven hebben te kleine 'toegangsbornen', daar kijk je overheen.

- De 'Laan van Rijnwijck' en de route door landgoed Wulperhorst worden aangegeven als doodlopend, terwijl ze dat niet zijn.
- De Jacobssteeg (1) staat aangegeven (waar je hem passeert aan de Utrechtseweg) als 'verboden toegang'. Alleen: 200 meter verderop staan de welcomsborden van Utrechts Landschap.
- Ook bij landgoed Sandwijck is vanaf de Utrechtseweg niet erg duidelijk dat er een opengesteld landgoed ligt.
- Ga in gesprek met de eigenaren over de bebording en verwijder onjuiste borden. Maak de wandelmogelijkheden die er zijn beter zichtbaar met toegangsborden en bebording van het wandelnetwerk.

Figuur 30: Wandelroutes rondom de landgoederen



Het vormgeven van een doorgaande Zuidrand van Zeist zou in een voor circa een ton al kunnen, uitgaande van 800 meter aan half verhard wandelpad (enkele stroken dienen wellicht aangekocht te worden). De mogelijkheden zijn erg afhankelijk van aanwezige grondeigenaren. Een spoorwegovergang (Rijnwijck) kost ongeveer 3 ton. Een tunnel onder het spoor zou wellicht een duurder maar veiliger alternatief zijn. Goede toegangsborden van formaat zijn voor 2000 euro incl. Plaatsing realiseerbaar.



Aangesloten Landgoederenroutes

Veel routes in en om de landgoederen zijn niet doorgaand verbonden met elkaar. Realiseer in overleg met eigenaren en bewoners ontbrekende schakels:

- De zuidelijke stadsrand van Zeist (2) kent bijvoorbeeld net geen doorgaande (wandel)route. Maak deze route compleet, hij verbindt landschappen en landgoederen en maakt een landschappelijke ronde om het aangelegen natuurgebied compleet.
- Landgoed Rijnwijck (3) en Landgoed Niënhof (4) zijn beide opengesteld voor recreatie, maar worden afgesloten door hekken, die wel tweezijdig toenaderbaar zijn. Maak deze routes compleet; desnoods met een spoortunneltje (Rijnwijck).
- Landgoed Vollenhoven, Sandwijck en Oostbroek hebben slechts aan één kant een entree, onderzoek of ook aan de andere kant/achterkant een subtiele wandelingang/uitgang te realiseren is.
- Verbind de Bunsinglaan met de Koeburgweg. Op deze manier ontstaat een directe landschappelijke verbinding tussen station Driebergen Zeist en Slot Zeist.

Verbindingen voor natuur en recreatie

De Utrechtseweg, Biltse Rading en A28 vormen grote fysieke en mentale barrières en een uiterst onaantrekkelijke omgeving. In een groene, gezonde regio hoort dergelijk zware infrastructuur niet zo langdurig het maaiveld te domineren. Zeker de Utrechtseweg kan passeerbaar gemaakt worden met natuurverbindingen (ecoducten) die recreatief toegankelijk zijn, of nieuwe onderdoorgangen met waarde voor natuur, recreatie en utilitair fietsverkeer.

Ook kunnen bestaande verbindingen over de A28 herzien worden. De wandel/fietsverbinding (5) heeft geen ecologische waarde, de ecologische verbindingen zijn daarentegen recreatief ontoegankelijk (6). Deze zouden meer van elkaars betekenis kunnen krijgen.



Rondom de Utrechtseweg kan dan geïnvesteerd worden in recreatieve gebiedsontwikkeling met een sterke component voor natuur en erfgoed. Belangrijke locaties zijn bijvoorbeeld de Hessinglocatie en het erfgoed van de Waterlinie dat aan de overkant ligt. Beide bieden een groot onbenut potentieel voor recreatie en natuur.

Andere gebieden voor de rustzoeker zijn:

- De Uiterwaarden, zowel boven Vianen (zie advies 1) als onder het Eiland van Schalkwijk (zie rapport TRACK pagina 51).

Figuur 31: Verbindingen voor natuur en recreatie



Met een aantal referenties zijn kostenindicaties te geven. Bij (Vliegbasis) Soesterberg is onlangs de Amersfoortseweg in de grond gelegd, met een overbrugging van 200 meter. Dit kostte 12,2 miljoen euro. Het ecoduct 'Boele Staal' (drie kilometer verderop) over de Amersfoortseweg kostte eveneens 12 miljoen. Er zijn daarnaast wel 'goedkopere' recreatief toegankelijke ecoducten te vinden.

4.9 Advies 9: Icoongebieden: vergroting en ontwikkeling

We zien

De intensiteit van recreatief gebruik verschilt sterk per deelzone. De oriëntatie van recreanten richt zich sterk op een select aantal 'icoongebieden' aan met name de noord(west)- en oostkant: Kasteel de Haar en omgeving, het Máximapark, de Vechtoever/Vechtzone en Amelisweerd. Dit leidt op sommige plekken en momenten tot een hoge druk terwijl geschikte gebieden in de directe omgeving onderbenut blijven.

Los daarvan vraagt de bevolkingsgroei om extra recreatiecapaciteit. Versterken van het recreatieaanbod vanuit dat wat al sterk is (olievlekwerking) is dan een voor logische *no-regret* strategie. Daarnaast ontbreekt het in het westelijke en zuidelijke deel van de recreatiezone aan icoongebieden waardoor niet iedereen een icoongebied dichtbij huis heeft.

Icoongebieden hebben altijd een combinatie van aantrekkelijk landschap (vaak met bos, water én open landschap), een hoge dichtheid en variatie van paden en voorzieningen, één of meerdere beeldbepalende voorzieningen en beleefbaar (toegankelijk) erfgoed. Deze combinatie en concentratie zorgen voor een hoge recreatieve gebruiks- belevings- en attractiewaarde.

We adviseren

We adviseren om bestaande icoongebieden groter te maken en zo toenemende recreatieve druk te spreiden. Dit vraagt om gerichte en gecombineerde investering in verbindingen, landschap, voorzieningen en recreatiemarketing.

We adviseren daarnaast om drie nieuwe icoongebieden te ontwikkelen:

1. In de omgeving van Fort Honswijk en oostelijk rondom de Lek.
2. In Laagraven, sterk aangehaakt op het (agrarische) landschap, erfgoed, het Amsterdam-Rijnkanaal.
3. Rondom de Hollandse IJssel.

Deze plekken bieden de beste ingrediënten voor het bouwen aan nieuwe icoongebieden in het zuidelijk en zuidwestelijk in de regio.

Projecten

1. Versterking vanuit icoongebied Amelisweerd-Rijnauwen

In de directe omgeving van het populaire Amelisweerd-Rijnauwen liggen de beste kansen voor spreiding richting Fort Vechten, rondom de Lunetten in Maarschalkerweerd, Laagraven en Nieuw Wulven.

- Fort Vechten kan zich sterker ontwikkelen tot 'recreatieve buitenplaats': een toegankelijke, uitnodigende plek met verblijfswaarde - méér dan een museum. Dit vraagt om betere zichtbaarheid, een opener ontvangst, iets andere inrichting van het fort en de parkeerplaats (gericht op 'parkgebruik'), aansprekende horeca en een betere bekendheid. Ook vraagt de verbinding vanaf de Koningsweg om verbetering, idealiter wordt de huidige tunnel verbreed of komt er op de plek van de faunatunnel een fiets-voetgangerstunnel.
- Tot slot moet kan het landschap richting Nieuw Wulven meer ingericht worden voor recreatief medegebruik om de geleiding natuurlijker te maken. Maak de cultuurhistorische elementen in het gebied tussen Nieuw Wulven zichtbaar en koppel deze aan wandelpaden.
- Maarschalkerweerd kan voor inwoners van Utrecht stad een alternatief dichterbij huis bieden. De gemeente verkent of hier een modern stadspark gemaakt kan worden, met de Lunetten (erfgoed NHW) in de hoofdrol en ook ruimte voor stadslandbouw.
- Ter hoogte van Amelisweerd en Rijnauwen is de Kromme Rijn druk bewandeld en bevaren, maar het deel meer stad inwaarts en ter hoogte van en voorbij Bunnik wordt aanzienlijk minder benut. Betere benutting vraagt onder andere om het creëren van meer ruimte voor de Kromme Rijn en het openen ervan naar de omgeving (zoals wordt beoogd met de Visie Kromme Rijn), maar ook het maken van een aantal 'stepping stones' (een zekere interval van kleine bestemmingen) draagt daaraan bij.



- Het opnemen in dit oostelijke gebied van Laagraven en de recreatieve invulling tot aan het Amsterdam-Rijnkanaal daarna naar Schalkwijk en de doorsteek naar Fort Hondswijk aan de Lek faciliteren.

2. Versterking vanuit icoongebied Vechtzone

Met name de noordoostzijde van de Vecht laat zich typeren als icoongebied, op mooie dagen is er (te) weinig ruimte voor al het recreatieve verkeer. Verbreding van dit icoongebied kan langs de volgende lijnen:

- De zuidwestzijde van de Vecht kan aan populariteit winnen als recreatieve route door hier te investeren in aantrekkelijke en continue wandel- en fietsroutes vanuit de stad Utrecht en hier een aantal stepping stones (kleine verblijfsplek / horeca) toe te voegen.
- Het Amsterdam-Rijnkanaal kan aantrekkelijker worden gemaakt als alternatief richting het Noorden voor de snelle / sportieve fietser.
- Oud-Zuilen kan meer verblijfswaarde krijgen door hier te investeren in het wandelnetwerk en een directe wandel- en fietsverbinding richting de Maarsseveens Plassen leidt ook tot meer spreiding.

3. Versterking vanuit icoongebied Haarzuilens

Ook vanuit icoongebied Haarzuilens liggen er in alle windrichtingen kansen om te spreiden:

- Tussen Haarzuilens en de Haarrijnse Plas kan een aantrekkelijker verbindingsgebied gemaakt worden in combinatie met het realiseren van meer verblijfswaarde aan de westkant van de plas.
- De verbinding richting Vijverbos kan verbeterd worden langs de Oude Rijn en Bijleveld. Investeer hierbij ook in groen met recreatiefunctie langs de route. (zie ook advies 3, project 2)
- Daarnaast is er rond Haarzuilens zelf nog ruimte voor de uitbreiding van groengebieden zelf, zoals in het oorspronkelijke landinrichtingsplan ook bedoeld was.
- Tot slot zal een verbinding richting de Vechtzone (een brug over het Amsterdam-Rijnkanaal ten noorden van Maarssebroek) bijdragen aan een evenwichtiger spreiding van de druk (zie ook advies 1).

4. Nieuw icoongebied Lek en Fort Hondswijk

De imposante schoonheid van Fort Hondswijk, in combinatie met het rivierenlandschap, biedt kansen voor een ontwikkeling tot icoongebied. Een icoongebied in het zuidelijk deel van de regio ontbreekt. Langs de Lek liggen al recreatieterrinen die meer variatie en een betere exploitatie kunnen gebruiken.

De uitdaging is hier de verbinding naar het stedelijk gebied, verkeerskundige uitdagingen en draagvlak vanuit inwoners uit de omgeving. Daarom is het belangrijk om het ontwikkelkader als uitgangspunt te houden, het participatieproces gaande te houden en om en (fiets-) verbindingen te maken over het Amsterdam-Rijnkanaal bij Houten (advies 1, project 3) en parallel aan de A27.

De gebieden langs de Lek en het erfgoedcomplex van Fort Hondswijk zijn groot en bieden diverse mogelijkheden om recreatieve functies te ontwikkelen. Het is belangrijk om daarbij te zoeken naar een mix van functies zodat voldoende variatie en economische draagkracht ontstaat. Ook de samenhang tussen Fort Hondswijk, de andere forten (WKU en Lunet aan de Snel), het Verdronken Bos en de recreatieve kwaliteiten van de Lek moet ontwikkeld worden met bijvoorbeeld een netwerk van wandelverbindingen struinroutes door de uiterwaarden.

5. Nieuw icoongebied Hollandse IJssel

De voornaamste kwaliteiten van het landschap in de zuidwestelijke hoek van de recreatiezone zijn de Hollandse IJssel en de historische kernen langs deze lijn. Door die kwaliteiten maximaal te benutten kan hier op termijn een nieuw icoongebied tot ontwikkeling komen. Dit vraagt om de volgende ingrepen:

- Logisch hart van het gebied is de omgeving van Marnemoende, daar moet een toegankelijke, beeldbepalende recreatieve trekker bij.
- Verbetering van het routenetwerk langs de IJssel en tussen de historische 'IJsselkernen' is van groot belang (zie advies 3).
- De nieuwe fietsverbinding door Reijerscop is noodzakelijk voor de bereikbaarheid vanuit Utrecht-West.



- Aanvullend zijn tijdelijke programmering en branding nodig om het gebied op de kaart te zetten.

6. Nieuw icoongebied Laagraven

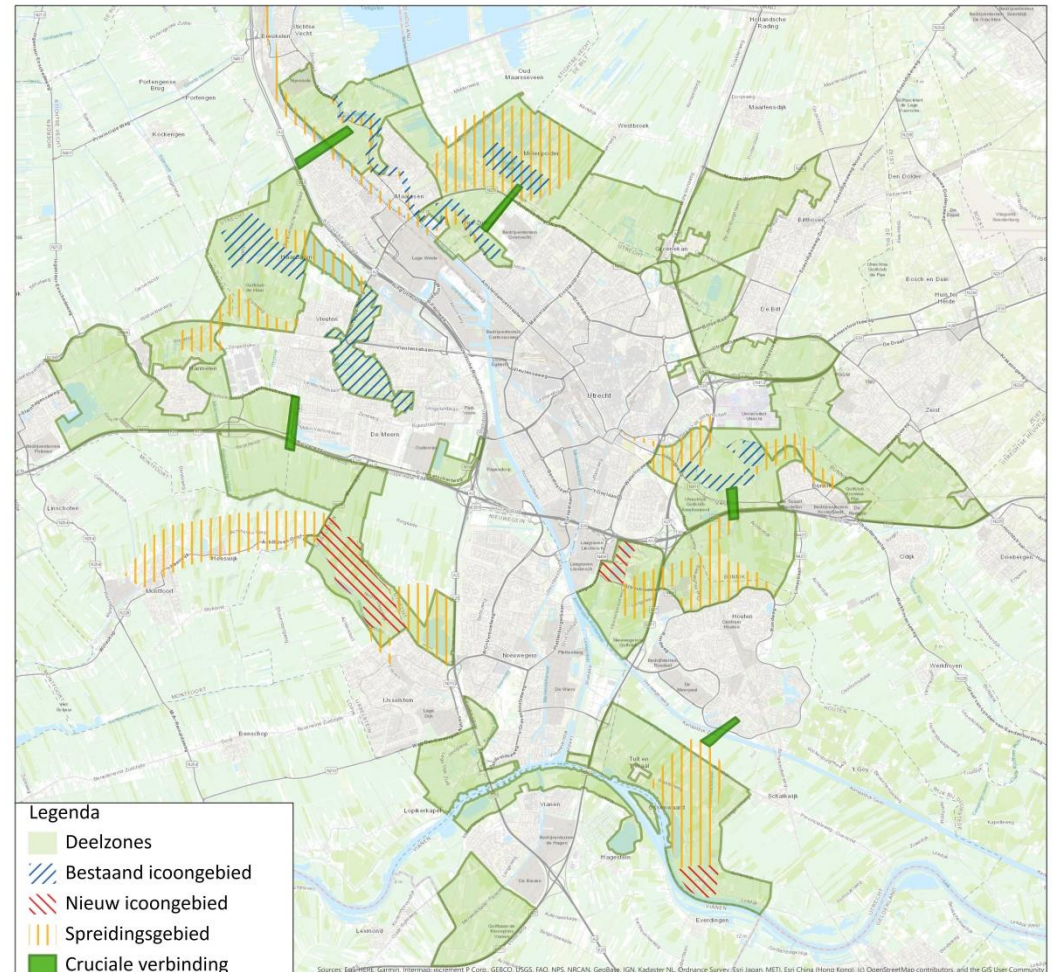
Laagraven heeft een interessant en aantrekkelijk landschap en er zijn al een aantal recreatieve functies. Verdere ontwikkeling van dit gebied tot icoongebied voorziet in een behoefte en biedt kansen om het landschappelijk raamwerk te versterken.

Iconen in het gebied zijn Kasteel Heemstede (echt een eyecatcher) en Fort de Batterijen (een meer introverte locatie). Daarnaast is meer gebruiks-, belevings- en attractiewaarde gewenst, waaronder:

- Een extra publiekstrekker en laagdrempelige ontmoetingsplek in een prakachtige setting. Qua leefstijl kan voortgebouwd worden op het publiek van Down Under (aantrekkelijk voor o.a. plezierzoeker) of Fort de Batterijen (aantrekkelijk voor o.a. stijlzoeker, avontuurzoeker, inzichtzoeker). Wij denken bijvoorbeeld aan een Utrechtse uitvoering van Fruittuin van West (inzichtzoeker, avontuurzoeker) of Buiten in de Kuil (stijlzoeker).
- Een fijnmaziger netwerk van paden (deels in ontwikkeling).
- Betere benutting van de noordelijke plas.
- Een beweeglint, vergelijkbaar met dat van het Máximapark, gecombineerd met kleinschalig 'vlakgroen' met een recreatieve (neven)functie zoals een natuurgebied, landschapselementen, een ligweide.
- Landschappelijke versterking, gecombineerd met bijvoorbeeld waterberging of natuurontwikkeling (blauwgroene basis).
- Verbindingen met het omliggende stedelijk gebied en richting en langs het Amsterdam-Rijnkanaal, de Lek en Vaartsche Rijn zijn belangrijk om het gebied goed aan te sluiten.
- Verandering van de naam van het gebied en branding en marketing. Laagraven is de naam van naastgelegen bedrijventerrein en onder deze naam is het lastig om een aantrekkelijk recreatiegebied

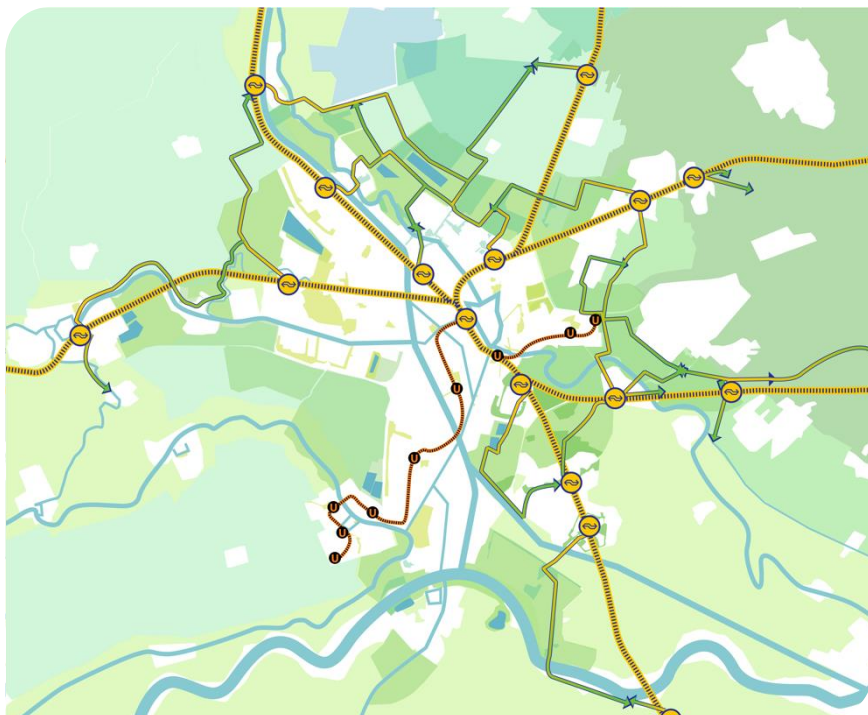
aan de man te brengen.

Figuur 32: Icoongebieden



4.10 Advies 10: Maak buitenpoorten

We adviseren om NS-stations en prominente tramhaltes als buitenpoorten te ontwikkelen. Dit zijn slimme startlocaties voor wandel- en fietsroutes en bezoek aan bezienswaardigheden of pleisterplaatsen.



Figuur 33: NS-stations

We zien

De regio Utrecht kent een fijnmazig netwerk van NS-stations. Langs sporen liggen vaak fietsroutes of worden (snel-)fietsroutes ontwikkeld.

De spoorlijnen zijn directe uitvalsroutes naar het buitengebied. Het gebruik van stations als startpunt voor (NS-)wandelroutes werkt. Dat blijkt uit de data van TRACK (zie rapport TRACK pagina 69) waarin duidelijk wordt dat Driebergen-Zeist (in het verleden ingericht als startpunt voor natuurbeleving) veel gebruikt wordt als startpunt voor wandelroutes. Het blijkt ook uit de populariteit van de NS-wandelroutes, waarvan de populairste steevast in de provincie Utrecht liggen. Daarnaast neemt het privé-autobezit af, en de verwachting is dat dit doorzet richting 2030.

We adviseren

Stations bieden mogelijkheden, we adviseren:

- De Utrechtse stations die gunstig gelegen zijn ten opzichte van het buitengebied in te richten als Buitenpoorten. Dit betreft zeker stations als Vleuten, Den Dolder (naast Vliegbasis Soesterberg), Bunnik (vlakbij Amelisweerd), Driebergen-Zeist (poort naar de heuvelrug(flanken)) en Houten Castellum (richting Eiland van Schalkwijk).
- Te zorgen voor meer OV-fietsen (of ander deelfietsconcept) op deze locaties.
- Ter plaatse informatievoorzieningen aan te brengen. Via online routeplanners wordt de route vanaf het station via het landschap naar het volgende station uitgelegd.
- Op de best gelegen stations natuurbeleving een plek te geven en een logische oriëntatie op de omgeving en richting landschap te maken met aantrekkelijke paden en pleinen richting het groen.

Projecten

1. Station Vleuten als buitenpoort (zone 17 de Haar en omgeving)

Station Vleuten is ideaal gelegen ten opzichte van het groengebied Haarzuilens en Wierveelt, maar de faciliteiten, uitstraling en bekendheid zijn hier nog niet op gericht.

Figuur 34: Station Vleuten



Er zijn te weinig OV fietsen te huur (welgeteld 4 stuks), terwijl in Haarzuilens en Vleuten wel een fietsverhuurbedrijf is gevestigd. De behoefte om dit gebied fietsend te begaan is er dus. Informatie over recreatieve routes en activiteiten in de omgeving is er niet. De nieuwe fietsroutes en parkstructuren rond 'De Rivier' en de Joostenlaan gaan niet door richting het station. Op het station heb je niet door hoe dichtbij het buitengebied is. Aan de Noordzijde van het station kan een groene loper uitgelegd worden.

Figuur 35: Voorbeeld NS-station ingericht als buitenpoort: Santpoort Noord is al ingericht als een buitenpoort



2. Van station naar station

Aan de Noordelijke kant van regio Utrecht is een hoge dichtheid aan stations aanwezig, allemaal binnen fiets- en loopafstand van elkaar. Station Maarssen kan met een aantrekkelijke route van 15 kilometer aan station Utrecht Overvecht verbonden worden.

Met 6 stations kan er een netwerk met in totaal 15 verschillende 'stationscombinaties' gemaakt worden. Zowel de wandelaar als fietser zou hiervan gebruik kunnen maken. Dit netwerk hoeft niet fysiek vormgegeven te worden; het kan grotendeels gebruik maken van het knooppunten wandelnetwerk en fietsnetwerk en een aanvulling/uitbreiding zijn van bestaande NS-wandelroutes. Op de diverse

stations kunnen folders liggen die de diverse routes beschrijven, verder kan in samenwerking met NS het netwerk ook online kenbaar gemaakt worden.

Aan diverse zijdes van de regio is een dergelijk netwerk te ontwikkelen, ook sneltrams (Uithoflijn) kunnen hier onderdeel van zijn. Op <https://www.youtube.com/watch?v=9Ej07Urus> is een overzicht geïllustreerd.

Figuur 36: Van station naar station



4.11 Advies 11: Recreatiemarketing

We zien

De informatie over waar in de regio Utrecht ‘naar buiten’ te gaan is niet op één plek te vinden: elke terreinbeheerder heeft zijn eigen informatievoorziening. De informatievoorziening over routes is wel op één plek te vinden, maar is nog niet compleet.

In de regio Utrecht zien we dat beheerders van het Máximapark (parkorganisatie) en De Haar en omgeving (Natuurmonumenten) de online en in het veld eenduidige informatievoorziening hebben die relevant, compleet en actueel is. We hebben de indruk dat dit heeft bijgedragen aan de populariteit van deze icoongebieden.

Voor andere gebieden, zoals Amelisweerd en de Maarsseveense plassen, is er geen, of slechts beperkte informatievoorziening en amper marketing.

Placemaking, online informatievoorziening en marketing van gebieden wordt steeds belangrijker. Doel hiervan is ervoor te zorgen dat bezoekers daar naartoe gaan waar dat gewenst is. Meer bezoekers en meer bekendheid zijn geen doel op zich. Het gaat er bij recreatiemarketing, net als bij natuurmarketing, om dat de bezoeker komt waar we dat het liefste zien. En dat de bezoeker naar buiten gaat (gezond!) en zich in de natuur verantwoordelijk gedraagt. Informatie en communicatie, promotie en inspiratie zijn manieren om dat voor elkaar te krijgen.

Onder recreatiemarketing verstaan we goede, eenduidige en actieve online en offline informatievoorziening, gecombineerd met gerichte projecten, communicatie en campagnes. Recreatiemarketing is gericht op gezamenlijk bepaalde doelen. Zo is bijvoorbeeld Nieuw Wulven mede gerealiseerd om de druk op Amelisweerd af te leiden. Echter: de bezoekers van Amelisweerd worden nergens geattendeerd op het bestaan van Nieuw Wulven, laat staan dat ze gemotiveerd worden om überhaupt het gebied zuidelijk van de A12 te bezoeken. Op al het kaartmateriaal buiten

en op de websites staat enkel Amelisweerd-Rhijnauwen afgebeeld. Een quick win is om op het (gemeentelijk) kaartmateriaal het aanbod ten zuiden van de A12 aan te geven. Ook kan de beheerder (gemeente Utrecht), eventueel samen met Amelisweerd.com, een wervende bezoekerssite voor Amelisweerd laten maken, waarin ook evenementen uit de Krommerijnstreek en het speelbos Nieuw Wulven worden opgenomen.

Slimme recreatiemarketing draagt eraan bij dat kwetsbare natuurgebieden ontzien worden, onderbenutte gebieden meer bezoekers krijgen en dat potentiële bezoekers op piekmomenten alternatieven krijgen voor de toch al drukke gebieden.

Een onderdeel van recreatiemarketing is de naamgeving van een gebied of recreatieve bestemming. De naam is zeer bepalend voor de bekendheid en (online) vindbaarheid, en de gekozen naam voor beleid is niet altijd de beste naam voor bezoekers:

- Een naam zoals “Laagraven” is nietszeggend en verwijst naar het nabijgelegen bedrijventerrein.
- Ruigenhoek en Noorderpark zijn ook natuur- en parkgebieden in Amsterdam, en de Amsterdamse versies zijn (online) veel bekender dan de Utrechtse.
- “De Haar” is een veelvoorkomend toponiem in Nederland. Natuurmonumenten gebruikt de naam Landgoed Haarzuilens, waardoor ze onderscheidend en vindbaar zijn.



Figuur 37: Recreatiemarketing



Figuur 38: Gemeentelijke plattegrond Amelisweerd-Rijnauwen (ook de basis voor de plattegronden van de ondernemers en andere websites). Er is geen verwijzing opgenomen naar Fort Vechten of Nieuw Wulven.



We adviseren

Ontwikkel in de regio Utrecht recreatiemarketing vanuit de samenwerkende beheerders van belangrijke recreatieplekken (gemeente Utrecht, recreatieschap, Staatsbosbeheer, Natuurmonumenten, Utrechts Landschap). Dit bestaat uit:

- Het vullen van één database (UBase) voor informatievoorziening;
- Het gezamenlijk vaststellen van de doelen (welk gedrag willen we bereiken);
- Een professionele partij de opdracht te geven om aan de hand van de database te zorgen voor informatievoorziening en marketing (Utrecht Marketing brengt bijvoorbeeld ook culturele aanbod van de stad onder de aandacht, RMN doet dit voor de recreatieve routes);



- Daarnaast moeten evenementen en (tijdelijke) voorzieningen ingezet worden om de bekendheid en profilering van huidige en toekomstige icoongebieden te ontwikkelen en versterken.

Projecten

1. Maak één online overzicht van het aanbod

Gebruik de UBase om het groene recreatieaanbod in beeld te brengen en te communiceren online en eventueel in een recreatiekaart. Een verzameling van links (zoals op de site van het Recreatieschap) is snel verouderd, inspireert niet, is onoverzichtelijk en zorgt ervoor dat de bezoeker jouw site verlaat. Doe dit niet alleen voor “Utrecht Buiten” maar voor de gehele provincie. Zo kan ook de relatie met de Heuvelrug en Groene Hart goed gelegd worden.

Een recreant ervaart vaak weinig substantieel verschil tussen een natuurgebied of een groen recreatiegebied. Advies is daarom om natuur en recreatie te combineren tot één natuurportal. Een voorbeeld, dat schijnbaar zo bruikbaar lijkt, is de Natuurwegwijzer.nl. Dit is een initiatief van verschillende partijen in Noord-Holland. In het overzicht worden opgenomen: gebieden, gemarkeerde routes, activiteiten & evenementen, bezoekerscentra, horeca en eventueel andere voorzieningen.

2. Werk RoutesinUtrecht.nl verder uit

De website voor Routebureau Utrecht (RoutesinUtrecht.nl) biedt al vele mooie routes, thema's en overzicht in het wandel- fiets- en vaaraanbod. Verdere uitbouw van de site, met bijvoorbeeld het zoeken en filteren op de kaart, routes verbinden op de kaart en aan- en uitzetten van lagen voorziet in een behoefte van de recreant die zelf een route wil maken of grotere afstanden aflegt. Voorbeelden zijn Drenthe.nl, gelderseroutes.nl, innsbruck.info, schweizmobil.ch.

Daarnaast is er het aanbod van diverse aanbieders zoals de Klompenpaden, Staasbosbeheer, Natuurmonumenten. Advies is om dit te verzamelen en op te nemen (zie ook project 1).

3. Schep orde in de TOP's, buitenpoorten, groene entree's en andere startpunten

Utrecht kent met de TOP's, groene entree's en voorgenoemde buitenpoorten (advies 10) een scala aan startpunten voor wandelen en fietsen (en geen enkele wordt actief gecommuniceerd). Het is aan de provincie en Routebureau Utrecht om:

- Een keuze te maken voor namen die gebruikt worden. Maak het eenvoudig en sluit aan bij wat landelijk gebruikt wordt: bijvoorbeeld een Buitenpoort op OV-punten en een Natuurpoort voor overstappers vanuit de auto of fiets of wandelen;
- Een uniform concept te definiëren, zodat de gast weet wat hij kan verwachten;
- Goed te kijken naar de locaties en het aantal poorten. Beter 15 goede dan 30 halfbakken;
- De informatievoorziening (in het veld en online) te organiseren;
- Een goede marketing- en communicatiestrategie uit te voeren.

Routebureau Utrecht heeft dit (deels) al opgepakt in samenwerking met de provincie Utrecht, het is dus in ontwikkeling.

4. Zorg voor de icoongebieden voor actieve placemaking, marketing en informatievoorziening online en offline

Idealiter heeft elk icoongebied een:

- heldere en bekende naam;
- eigen website, social media, logo en heeft hiervoor een eigen team/medewerker die werkt aan marketing, evenementen en placemaking, idealiter gekoppeld aan de beheerder;
- een eigen programmering van activiteiten en evenement in de omgeving;
- link met een club van vrijwilligers, gebruikers en ondernemers actief in het gebied.



Voorbeelden van gebieden die hier van kunnen profiteren:

- Omgeving Amelisweerd: de officiële website van de gemeente is zeer beperkt en geeft geen informatie over de omgeving. Door volledige informatie te geven en tips toe te voegen op websites over bijvoorbeeld Fort Vechten profiteren de omliggende gebieden van de bekendheid van Amelisweerd.
- Ook het vermelden van het aanbod in zone 6 Kruispunt Limes – NHW (Fort Vechten, Romeins Castellum, Nieuw Wulven) op de bezoekerswebsite van Amelisweerd kan zorgen voor meer bekendheid.
- Vanuit Lunet 2 kan aan ‘placemaking’ voor het gebied rondom Lunetten en Maaschalkerweerd worden gedaan.
- Marketing van de Maarsseveense plassen en de omgeving (Hollandse Waterlinie, de Vecht, Slot Zuylen) met een actuele en wervende publiekswebsite kan dit gebied beter op de kaart zetten.
- De site van het Máximapark is goed, maar kan verbeterd worden door de informatie uit de UBase op te nemen.



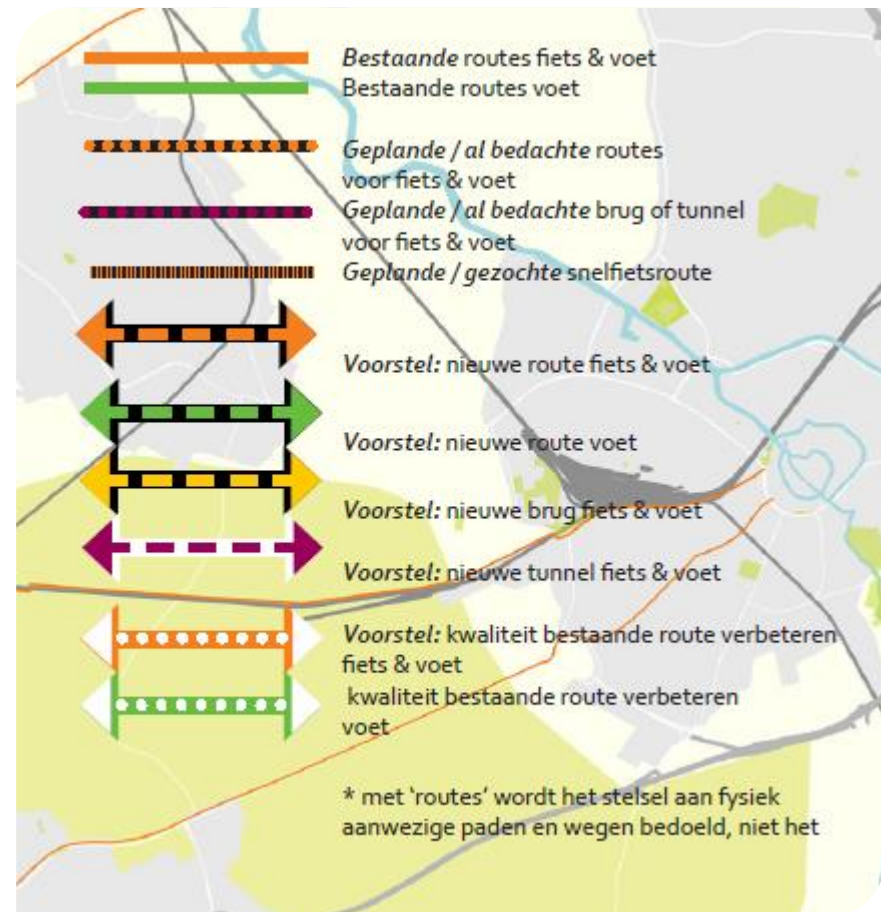
5 Adviesheet per deelzone

Tot slot bevat dit hoofdrapport een adviesheet per deelzone. Hier wordt voor alle 22 deelzones een overzicht gegeven van de relevante adviezen en projecten. De uitwerkingen van de adviezen per deelzone bevatten op sommige punten meer gedetailleerde informatie dan in de uitwerking van de 11 adviezen in hoofdstuk 4.

Voor de adviezen 4, 5, 6 en 9 zijn de ingrepen op een satellietkaart gezet. Voor adviezen 1, 2, 3, 7, 8 en 10 heeft TRACK Landscapes de ingrepen op kaart gezet. Advies 11 (recreatiemarketing) leent zich niet voor visuele weergave op kaart. Voor een volledig overzicht van alle routeverbeterkansen zie het rapport van TRACK Landscapes.

Legenda's

-  = **Advies 4: verras de avontuurzoeker**
-  = **Advies 5: meer ontmoetingsplekken**
-  = **Advies 6: Combineer recreatie en stadslandbouw**
-  = **Advies 9: uitbreiding icoongebieden**
-  = **Advies 9: nieuwe icoongebieden**



5.1 Deelzone 1: Overgang Heuvelrug –Veenweidegebied

Figuur 39: Adviezen voor deelzone 1



Dit is het overgangsgebied van de stad naar het veenweidegebied en naar de Heuvelrug. Vanaf de bestaande vrij liggende Noord-Zuid fietsroutes is de landschappelijke kwaliteit goed beleefbaar. Door het realiseren van ontbrekende schakel in de Oost-West richting worden er meer mogelijkheden voor ommetjes gecreëerd. Daarnaast wordt de Leyen beter bereikbaar vanuit de stad, zonder dat je langs de grote weg (N234) hoeft te fietsen.

Advies 1: Breng het landschap binnen voetbereik

- Maak vrij liggende wandelroutes door het agrarisch gebied en de natuur, bijvoorbeeld een wandelpad tussen Groenekan en Beukenburg (ca 500 meter).

Advies 5: Zorg voor meer ontmoetingsplekken

- Zet de geplande horeca en vrijetijdsvoorzieningen op recreatie-terrein de Leyen door. Zorg dat dit een beeldbepalende voorziening wordt en richt de horeca op specifieke doelgroep: passend bij Bilthoven en Utrecht Oost (stijlzoeker, inzichtzoeker of plezierzoeker).
- Zet het bosgebied rondom de Leyen meer op de kaart als wandel- en speelbestemming, in samenhang met de nieuw te realiseren voorziening.

Advies 8: Behoud en ontsluit luwte voor de natuurliefhebber

- Trek het wandelnetwerk door richting Heidepark Bilthoven en sluit het aan op het NS Station.

Advies 10: Maak buitenpoorten

- Buitenpoort NS Station Bilthoven ligt op 1,5 km van De Leyen en op 900 meter van bos Nieuw Houdringe. Maak hier een aantrekkelijke route en bewegwijzering en zorg voor beleving van het bos op het station (als beginpunt).

Advies 11: Recreatiemarketing

- De nieuwe voorziening bij de Leyen moet het gebied meer identiteit geven.



5.2 Deelzone 2: Oostelijke verbindingszone

Figuur 40: Adviezen voor deelzone 2



Het gebied mag dan 'Oostelijke verbindingszone' heten, maar er wordt voor recreanten en de natuur hier weinig aan elkaar verbonden. Het is het groene gebied tussen Utrecht en De Bilt, dit moet benut worden. Het advies is dan ook om hier meer verbindingen te maken tussen de landgoederen voor zowel recreatie als natuur. Doe dit door nieuwe routes en paden te realiseren en door verbindingen te maken over bestaande infrastructuur. Als het gaat om nieuwe routes en paden voor recreatie is het belangrijk rekening te houden met de natuurwaarden ter plaatse (er is maatwerk nodig).

De ruimtelijke kwaliteit in dit gebied wordt sterk negatief beïnvloed door bedrijven die je niet verwacht (autosloperij, Hessinglocatie) en de grote autowegen: A27 en A28. Maar meer impact hebben de Biltse Rading, de Utrechtseweg en de Universiteitsweg (alle drie 2x 2-3 banen, 80 km per uur en onmogelijk over te steken voor mens en dier).

Advies 1: Breng het landschap binnen voetbereik

- Ontsluit het gebied voor wandelaars (natuurlijkhebbers). Zie ook advies 8.
- Maak het erfgoed van de Hollandse Waterlinie beter beleefbaar door er een doorgaande wandelroute langs te leggen.

Advies 5: Zorg voor meer ontmoetingsplekken

- Voeg (dag)horeca of cultuur functies toe bij herontwikkeling van de oude Hessinglocatie, bijvoorbeeld in of bij het beoogde nieuwe landhuis aan de Utrechtseweg.
- Verken de mogelijkheden voor herontwikkeling van de auto-demontagelocatie (bij de oude Hessinglocatie) met daarin ruimte voor creatieve industrie en daarbij horende vrijetijdsfuncties (eenvoudige daghoreca, cultuur).
- Op lange termijn zijn de onbemande tankstations niet meer nodig (overgang naar elektrisch rijden). Betrek het zuidelijke tankstation (aan de Utrechtseweg, bij de oude Hessinglocatie) in de herontwik-

keling van de Hessinglocatie en maak ruimte voor een groene natuur- en recreatiefuncties met aandacht voor het erfgoed.

Advies 8: Behoud en ontsluit luwte voor de natuurliefhebber

- Ontsluit de landgoederen voor doorgaande wandelaars, sluit ze aan op doorgaande wandelstructuren. Uit de heatmaps van TRACK Landscapes blijkt dat de 2 bestaande verbindingen onder/over de A28 nauwelijks gebruikt worden door recreanten. Verbeter de aansluitingen, zodat deze tunnel en brug beter gebruikt gaan worden.
- Sluit de landgoederen aan op het wandelroutenetwerk. Zorg er bij voorkeur voor dat het landgoed voor wandelaars 2 in- of uitgangen heeft.
- Maak een doorgaand pad voor fietsers / wandelaars vanaf de tunnel onder de A28 via Sandwijck en het oude Hessingterrein (langs de NHW Tankgracht) richting kruising Blauwkapelseweg en Hollandse Rading. Realiseer een veilige oversteek ter hoogte van de tankstations. Alternatief kan zijn een pad langs de verbindingsweg van de A28 vanaf de tunnel onder de A28 tot de Utrechtseweg, via het erfgoed van de waterlinie.
- Sluit Landgoed Oostbroek aan op Sandwijck door een wandel (en mogelijk ook fiets-)pad vanaf de fietsbrug over de A28 te realiseren. Of maak een aantrekkelijke route vanuit het zuiden langs Sandwijck naar de ijsboerderij. Zorg vervolgens voor een veilige oversteek over de Utrechtseweg richting van der Valk (daar is ook een TOP) en Beerschoten.



5.3 Deelzone 3: Voorportaal Kromme Rijn

Figuur 41: Adviezen voor deelzone 3



Het voorportaal van de Kromme Rijn is het aantrekkelijke landschap tussen Bunnik en Driebergen-Zeist met maar liefst vier opengestelde landgoederen: Wulperhorst, Rijnwijck, Groenoord en De Reehorst. Uit de heatmaps (TRACK Landscapes) blijkt dat met name het oostelijk deel van deze zone niet veel gebruikt wordt door wandelaars. Advies is hier dan ook om een extra oversteek over het spoor te realiseren (het pad ligt er al), want zonder verbetering van de bereikbaarheid van Rijnwijck, heeft het weinig zin om dit landgoed open te stellen.

Advies 1: Breng het landschap binnen voetbereik

- Sluit de landgoederen aan op het wandelnetwerk (dat in ontwikkeling is).
- Realiseer een nieuw pad en kruising over het spoor vanuit Rijnwijck naar het noorden over het spoor heen.

Advies 10: Maak buitenpoorten

- Ontwikkel station Driebergen-Zeist (verder) als een buitenpoort. Maak bos- en natuurbeleving op het station en in de omgeving en realiseer logische en aantrekkelijke routes vanuit het station richting Rijnwijck en Beerschoten.

Figuur 42: Doodlopend pad bij spoor landgoed Rijnwijck



5.4 Deelzone 4: Langs de Kromme Rijn

Figuur 43: Adviezen voor deelzone 4



Dit is het rustige groene gebied tussen De Uithof, Bunnik en Zeist met daarin de opengestelde landgoederen Niënhof, Oostbroek en Slot Zeist. Uit de inventarisatie en de heatmaps blijkt dat dit gebied nauwelijks benut wordt door recreanten, ook niet door rustzoekende recreanten. Er ontbreken hiervoor essentiële doorgaande verbindingen. Wij stellen voor om dit gebied meer open te stellen voor de natuurliefhebbers/rustzoekers, waarbij natuuronderzoek moet worden gedaan om de routes zo goed mogelijk in te passen in de natuur. We adviseren daarom ook in dit gebied verder geen voorzieningen (horeca, speeltuinen, sportvoorzieningen) toe te voegen.

Advies 1: Breng het landschap binnen voetbereik

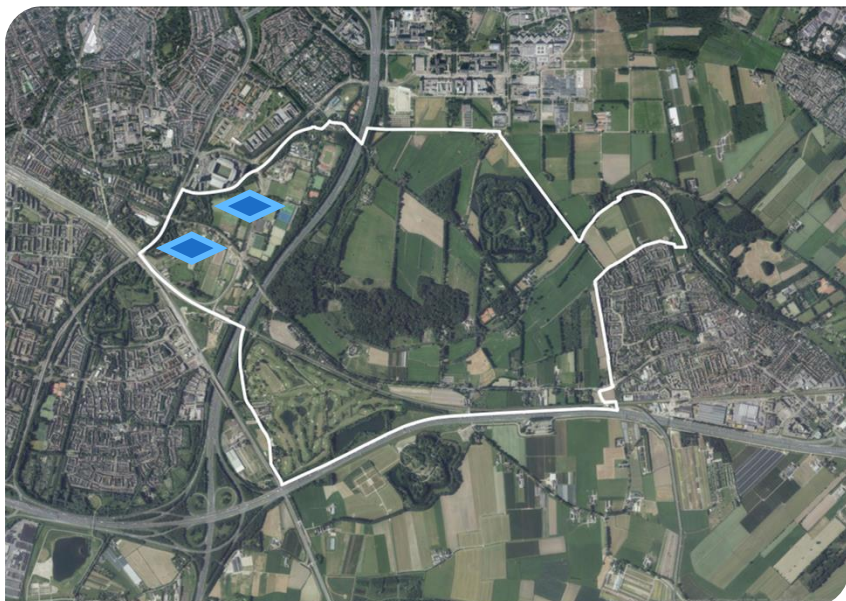
- Ontsluit het gebied voor wandelaars (natuurliefhebber). Zie ook advies 7.
- Sluit de landgoederen aan op het wandelnetwerk (dat in ontwikkeling is).

Advies 8: Behoud en ontsluit luwte voor de natuurliefhebber

- Realiseer een doorgaand wandelpad langs de rand van Zeist.
- Realiseer een wandelpad langs de Hakswetering (het gebied is opengesteld en brug over de wetering ligt er al).
- Realiseer een fietsverbinding vanaf de Tolakkerlaan naar de Krommerijnlaan (snelfietsroute, deze route is voor recreatie ook zeer waardevol).

5.5 Deelzone 5: Amelisweerd

Figuur 44: Adviezen voor deelzone 5



Dit is een dynamisch gebied, er gebeurt al van alles en er zijn verschillende nieuwe plannen gemaakt en ontwikkelingen bezig. Daarnaast wordt het gebied relatief intensief gebruikt door recreanten. Advies is om de omgeving Maarschalkerweerd en de Lunetten recreatief te ontwikkelen en verbindingen te leggen met de omgeving (zuiden) om recreatieve druk meer te spreiden. Dit moet fysiek, maar daarnaast zeker ook in de informatievoorziening richting de recreanten.

Advies 1: Breng het landschap binnen voetbereik

- Kwaliteitsverbetering van de route langs de Lunetten.
- Verbeter de noord-zuidverbinding door de Uithof (voor recreanten en fiets-forenzen aantrekkelijke en logische inrichting).
- Let op een veilige fiets- en wandeloversteek over de nieuwe tramlijn richting de Lunetten en Amelisweerd (Koningsweg). Maak hier een ongelijkvloerse kruising.

Advies 4, 6 en 7: Verras de avontuurzoeker, combineer recreatie en stadslandbouw, geef vorm aan beweeglinten

- Ontwikkeling van het gebied Maarschalkerweerd met stadslandbouw, cultuur en recreatie. Doe dit met aandacht voor de beleefbaarheid en bescherming van de Hollandse Waterlinie en kwaliteitsverbetering van de bestaande routes.
- Stel het terrein rondom de beide Lunetten meer open, richt het in als park/landbouw/recreatiegebied en zorg voor een andere (meer ruigere of alternatievere) sfeer dan in Amelisweerd. Vele bezoekers van Amelisweerd komen eerst langs de Lunetten, zonder deze een blik waardig te gunnen. Hier is de kans om dichtbij de stad groene recreatieruimte te realiseren.

Advies 7: Geef vorm aan beweeglinten

- Breng meer samenhang tussen de functies in Maarschalkerweerd door het realiseren van een beweeglint. Dit zorgt voor meer interactie tussen de sportclubs, meer veiligheid in de avonden en een meer inclusieve sportomgeving door ook de Mytyschool aan

het lint te koppelen. Dit kan grotendeels door bestaande fietsroutes te koppelen, te verbreden en een markering op het wegdek aan te brengen.

Advies 11: Recreatiemarketing

- Laat Utrecht Marketing voor de landgoederen een actieve en actuele bezoekerswebsite maken, met aanbod op de landgoederen en in de omgeving, routes, evenementen, tips. Amelisweerd heeft niet meer bekendheid nodig, maar is wel gebaat bij betere informatievoorziening en management van informatie om gedrag van bezoekers te beïnvloeden en hen te spreiden.
- De “officiële” website van de gemeente is zeer beperkt tot de basis en zegt net als het private initiatief Amelisweerd.com vrijwel niets over de omgeving. Ook op het kaartmateriaal is geen informatie over de omgeving opgenomen (bijvoorbeeld Fort Vechten, Nieuw Wulven, Kromme Rijnpad, later ook de Lunetten). Door op kaarten en op de site tips te geven over Fort Vechten of het Klompenpad naar Nieuw Wulven, profiteren deze gebieden van de bekendheid van Amelisweerd.
- Met name Lunet 2 heeft de potentie om een beeldbepalende voorziening te worden. Vanuit die voorziening kan aan ‘placemaking’ voor het gebied rondom de Lunetten en Maarschalkerweerd worden gedaan.



5.6 Deelzone 6: Kruispunt Limes –Noord-Hollandse Waterlinie

Figuur 45: Adviezen voor deelzone 6



In de omgeving van het kruispunt van de Romeinse Limes en de Nieuwe Hollandse Waterlinie vinden we onder meer Nieuw Wulven, het terrein van het Romeinse Castellum en Fort bij Vechten met het Waterliniemuseum. Het gebied heeft de potentie om meer bezoekers te ontvangen die wandelen en kunnen genieten van erfgoed in het landelijk gebied. Hiervoor is het belangrijk om het gehele gebied tussen Nieuw Wulven en Fort bij Vechten te beschouwen als een gebied voor recreanten, en om in samenhang met Amelisweerd te werken aan de informatievoorziening.

Advies 1: Breng het landschap binnen voetbereik

- Realiseer een fietsverbinding tussen Wulverbroekpad en de kruising Rondweg-Spoorlijn.
- Realiseer wandelverbindingen door het boerenland ten oosten van de N421.
- Verbeter de kwaliteit van de wandelverbinding onder de A12 en over het spoor. Alternatief: gebruik de faunatunnel voor wandelaars.

Advies 5 en 9: Zorg voor meer ontmoetingsplekken en verbreed de icoongebieden en ontwikkel nieuwe icoongebieden

- Maak de cultuurhistorische elementen in het gebied tussen Nieuw Wulven (bijvoorbeeld Tankgracht van de Waterlinie) zichtbaar, en koppel deze aan wandelpaden.
- Maak Castellum Vectio en het groen rondom Fort bij Vechten bruikbaar voor recreatie met bijvoorbeeld struinroutes, natuurlijke speelaanleidingen, etc.
- Zet het plan voor de horecavoorziening in Nieuw Wulven door.
- Icoongebieden: pak de parkeerplaats van Fort bij Vechten aan, zodat het kwaliteit toevoegt aan het gebied en echt een visitekaartje is voor het Fort en het Castellum. Gratis parkeren mogelijk maken of verkleinen kan een optie zijn. Een ander idee kan zijn om evenementen en tentoonstellingen op het Fort ook een plek geven (beleefbaar maken) op de parkeerplaats.

Advies 10: Maak buitenpoorten

- Station Lunetten ligt op fietsafstand van Fort Vechten (2,4 km). Zorg voor een duidelijke, gemarkeerde en aantrekkelijke route om zo bij Fort Vechten en het Castellum te komen (neem deze route ook op in het Wandelnetwerk). En zorg voor beleving van de Waterlinie en de Lunetten op het station.

Advies 11: Recreatiemarketing

- Vermeld het aanbod in deze zone (Fort Vechten, Romeins Castellum, Nieuw Wulven) op de bezoekerswebsite van Amelisweerd.



5.7 Deelzone 7: Laagraven

Figuur 46: Adviezen voor deelzone 7



In dit gebied vinden we de Laagravense Plassen, Fort de Batterijen, Kasteel Heemstede en de Nieuwegeinse golfclub. Het gebied wordt als onsaamenhangend ervaren, en uit de heatmap blijkt dat met name in het zuidelijke deel weinig recreanten komen. Er zijn wel plannen voor nieuwe wandelpaden, en ook plannen voor de Noordplas. Het advies is om hier op voort te bouwen, het erfgoed in het gebied beter beleefbaar te maken (NHW en agrarisch), een beweeglint te realiseren en het gebied beter bereikbaar te maken.

Advies 1: Breng het landschap binnen voetbereik

- Maak een ongelijkvloerse kruising met de N409 ter hoogte van Down Under (zuidkant) en het Inundatiekanaal/2^e Veld.
- Maak een onderdoorgang onder de N409 ter hoogte van de kruising N409 en de A27 en maak een pad richting de Langeweg (ca 250 meter). Zo ontstaat een nieuwe toegang tot het gebied.
- Herstel de laan vanuit Houten naar Kasteel Heemstede met een brug over de A27.
- Een Klompenpad zou in dit gebied wellicht ook goed passen (combinatie landbouw, erfgoed, wandelen).
- Verken de mogelijkheden voor een wandelpad langs de hoofdverdedigingslijn van de Nieuwe Hollandse Waterlinie.

Advies 2: Blauw-groene aderen door stad en landschap

- Maak de paden en routes langs beide oevers van het Amsterdam-Rijnkanaal compleet.
- Maak routes over de sluisen.
- Overleg met de bedrijven voor mogelijke fietspaden langs hun bedrijf.

Advies 7: Geef vorm aan beweeglinten

- Maak in Laagraven een rondgaand beweeglint door bestaande en geplande paden aan elkaar te verbinden. Maak paden breder en breng een markering aan op het wegdek. Een beweeglint, verge-

lijkbaar met dat van het Máximapark, gecombineerd met kleinschalig 'vlakgroen' met een recreatieve (neven)functie zoals een natuurgebied, landschapselementen, een ligweide.

- Zorg voor voldoende variatie langs het beweeglint door de berm soms breed te maken en er bijvoorbeeld een bloemenweide, paddenpoel, picknickplek of veldje met sporttoestellen aan te koppelen.

Advies 9: Verbreed de icoongebieden en ontwikkel nieuwe icoongebieden

- Maak Laagraven een nieuw icoongebied.
- Maak de gebruiks- en belevingswaarde van de noordelijke Laagravense plas groter door voort te bouwen op het succes van Down Under en Fort de Batterijen en realiseer (tijdelijk) aanbod voor de plezierzoekers en harmoniezoekers. Zorg ook voor landschappelijke camouflage van de bedrijven naast het terrein.
- Iconen in het gebied zijn Kasteel Heemstede (echt een eyecatcher) en Fort de Batterijen (een meer introverte locatie). Daarnaast is meer gebruiks-, belevings- en attractiewaarde gewenst in de vorm van extra publiekstrekkers (bijv. Utrechtse versie van Fruittuin van West).

Advies 11: Recreatiemarketing

- De naam Laagraven (naam van de twee plassen en omliggende gebied) is niet geschikt voor communicatie met recreanten, want het is de (veel bekendere) naam van het bedrijventerrein. Je gaat niet recreëren in Laagraven, want het is een bedrijventerrein is wat recreanten denken. Het advies is daarom om te verkennen of een andere naam meer passend is.
- Betere benutting van de noordelijke plas.



5.8 Deelzones 8 en 9: Lekdijk en Eiland van Schalkwijk

Figuur 47: Adviezen voor deelzones 8 en 9



Deze zone brengt de recreant naar rivieren en landbouw. Een heel ander, en ook cultuurhistorisch waardevol, landschap (eigenlijk vlakbij stedelijk gebied). Echter, de verbindingen zijn matig tot slecht, waardoor het relatief weinig gebruikt wordt. Advies is hier om de bereikbaarheid voor wandelaars en fietsers te verbeteren. Zie de groengebieden langs de Lek als een langgerekt natuur- en recreatiepark.

Advies 1: Breng het landschap binnen voetbereik

- Maak een verbinding over het Amsterdam-Rijnkanaal, waardoor wandelaars vanuit Houten hier kunnen wandelen. Het Verdronken Bos ligt op slechts 500 meter van de bebouwing van Houten!
- Zorg voor een fiets- wandelverbinding over het Amsterdam-Rijnkanaal, naast de A27.
- Maak avontuurlijke struinpaden door de uiterwaarden vanuit de recreatieplassen. Met name tussen Fort Honswijk en Tull en Waal zijn paden belangrijk; hier maken de uiterwaarden de schakel voor een wandelrondje.
- Maak een aantrekkelijke route vanaf de Plofsluis naar dit gebied (wegdek Kanaaldijk).

Advies 4: Verras de avontuurzoeker

- Het realiseren van meer natuurlijke inrichting van de uiterwaarden zorgt voor de aparte en avontuurlijke paden die de avontuurzoeker aanspreken.
- Voeg een mogelijkheid toe voor primitief of wild kamperen (paalkampeerterrein).

Advies 5: Zorg voor meer ontmoetingsplekken

- Voer de plannen uit die in de maak zijn voor een horecavoorziening nabij de recreatieterreinen.
- Voeg (nabij de rivier) natuurlijke spelaanleidingen toe, bijvoorbeeld een modderige waterspeeltuin.

Advies 9: Verbreed de icoongebieden en ontwikkel nieuwe icoongebieden

- Maak van Fort Honswijk een nieuw icoongebied. Voeg voorzieningen toe die aantrekkelijk zijn voor de avontuurzoeker, de inzichtzoeker en/of de stijlzoeker. Maak er iets bijzonders van!

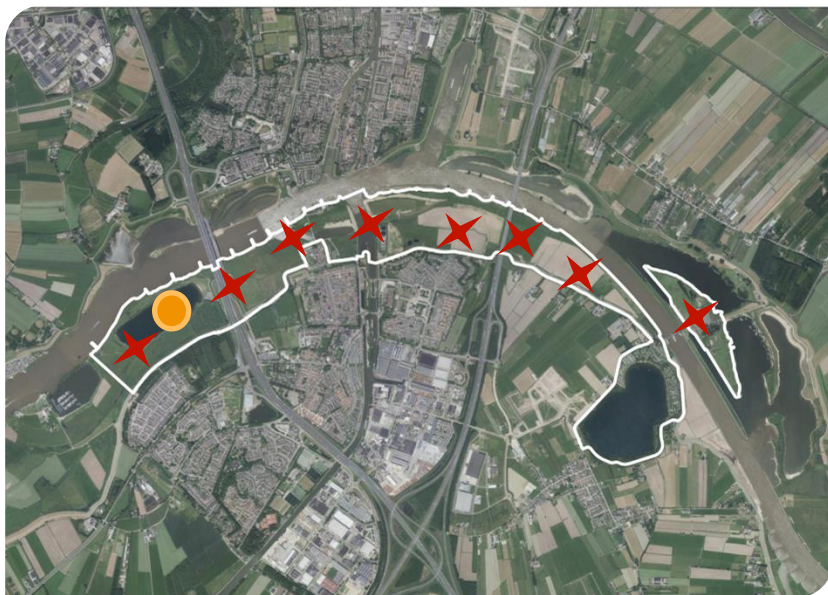
Advies 11: Recreatiemarketing

- De ontwikkeling van Fort Honswijk, en de ontwikkelingen rond de recreatieterreinen aan het water (nieuwe horeca) moeten het gebied meer bekendheid geven (placemaking).
- Er kunnen passende evenementen georganiseerd worden om het gebied meer op de (mentale) kaart te krijgen van mensen uit de regio.



5.9 Deelzone 10: Lekoever Vianen

Figuur 48: Adviezen voor deelzone 10



De oevers van de Lek moeten we beschouwen als een langgerekt natuur- en recreatiegebied. De dynamiek van de rivier biedt voor veel mensen een aantrekkelijk recreatielandschap. Het verbeteren van de paden en de toegankelijkheid zorgt dat er snel en met relatief weinig middelen veel “opvangcapaciteit” bij kan komen.

Advies 1: Breng het landschap binnen voetbereik

- Verbeter de paden door de uiterwaarden en leg nieuwe (struin-) paden aan, met name ten oosten van De Put.
- Breng deze nieuwe paden ook onder in het wandelnetwerk.

Advies 2, 4 en 5: Blauw-groene aderen door stad en landschap, verras de avontuurzoeker en zorg voor meer ontmoetingsplekken

- Door het realiseren van doorgaande struinroutes voor wandelen en paden voor fietsen worden de Lek en de uiterwaarden benut als een blauwgroene structuurdrager van de regio.
- Dynamische rivier en struinroutes zijn aantrekkelijk voor de avontuurzoeker.
- Denk ook aan horeca en andere voorzieningen gericht op de avontuurzoeker, zoals een wild kamperen (paalkamperen) kleinschalige horeca.
- Ontwikkel de gebruiks- en belevingswaarde van de Middelwaard; maak er een zwemplas van die zich onderscheidt van de andere zwemplassen in de regio. Bijvoorbeeld een natuurzwemplas, met natuurlijke speelaanleidingen, passende horeca.

5.10 Deelzone 11: Ten zuiden van Vianen

Figuur 49: Adviezen voor deelzone 11



Het gebied ten Zuiden van Vianen bevindt zich tussen de Lexmonsestraatweg en de A27 en bevat onder meer het Merwedekanaal. Langs het kanaal gaan wandel- en fietsroutes waarmee je verder het gebied in kan. Het gebied wordt gekarakteriseerd als een agrarisch rivierenlandschap. Advies is omdat te behouden en om de beleving van dit gebied te versterken door bijvoorbeeld vrij liggende paden of boerenlandpaden of bloemrijke bermen en slootkanten.

Advies 1 en 2: Breng het landschap binnen voetbereik en blauw-groene aderen door stad en landschap

- Versterk de belevingswaarde langs het kanaal. Met bloemrijke bermen, natuurlijke oevers (sluit aan bij plannen voor biodiversiteit), bankjes of picknickplekken.
- Er ligt een toegankelijk bos (wilgengriemd) aan de zuidkant van het kanaal. Maak door dit bos een wandelpad, aansluitend op het wandelnetwerk.
- De mazen in het fietsnetwerk zijn vrij groot in dit gebied. Sluit de drie netwerken die hier bij elkaar komen goed op elkaar aan en maak ontbrekende schakels in de routes. Verken de mogelijkheden voor een vrij liggend fietspad van Lexmond richting de middelwaard door de Uiterwaarden.

Advies 5: Zorg voor meer ontmoetingsplaatsen

- Wellicht zijn er initiatieven in het gebied voor rustpunten of andere kleinschalige voorzieningen voor recreanten die benut kunnen worden.

Advies 11: Recreatiemarketing

- Dit gebied is voor recreanten uit de regio relatief onbekend. Maak in samenwerking met bijvoorbeeld Routebureau Utrecht en de marketingorganisatie themaroutes om dit gebied onder de aandacht te brengen.

5.11 Deelzone 12: Kromme IJssel

Figuur 50: Adviezen voor deelzone 12



Het deelgebied van de Kromme IJssel omvat een groen gebied tussen IJsselstein en Nieuwegein en de Lek, dat grenst aan park Oudegein en wordt doorsneden door de A2. De doorsnijding van dit gebied geeft ook aan dat er een belangrijke ontwikkelopgave ligt bij de verbindingen.

Advies 1 en 2: Breng het landschap binnen voetbereik en blauw-groene aderen door stad en landschap

- Benut de Kromme IJssel als een sterke blauwgroene verbinding die samenhang brengt in dit gebied.
- Maak een nieuwe verbinding (ontbrekende schakel) langs de zuidkant van de N210 naar het westen, aansluitend op de Biezen-dijk.
- Maak een verbinding over de Hollandse / Kromme IJssel, langs de A2 (oostzijde) (bij de IJsselsteinseweg).
- Sluit het fietspad ten zuiden van de Kromme IJssel in Nieuwegein direct aan op het viaduct onder de A2.
- Maak een wandelverbinding onder de Jan Blankenbrug (A2) om de twee delen van de Bossenwaard met elkaar te verbinden.

Advies 3: Verbind (historische) kernen

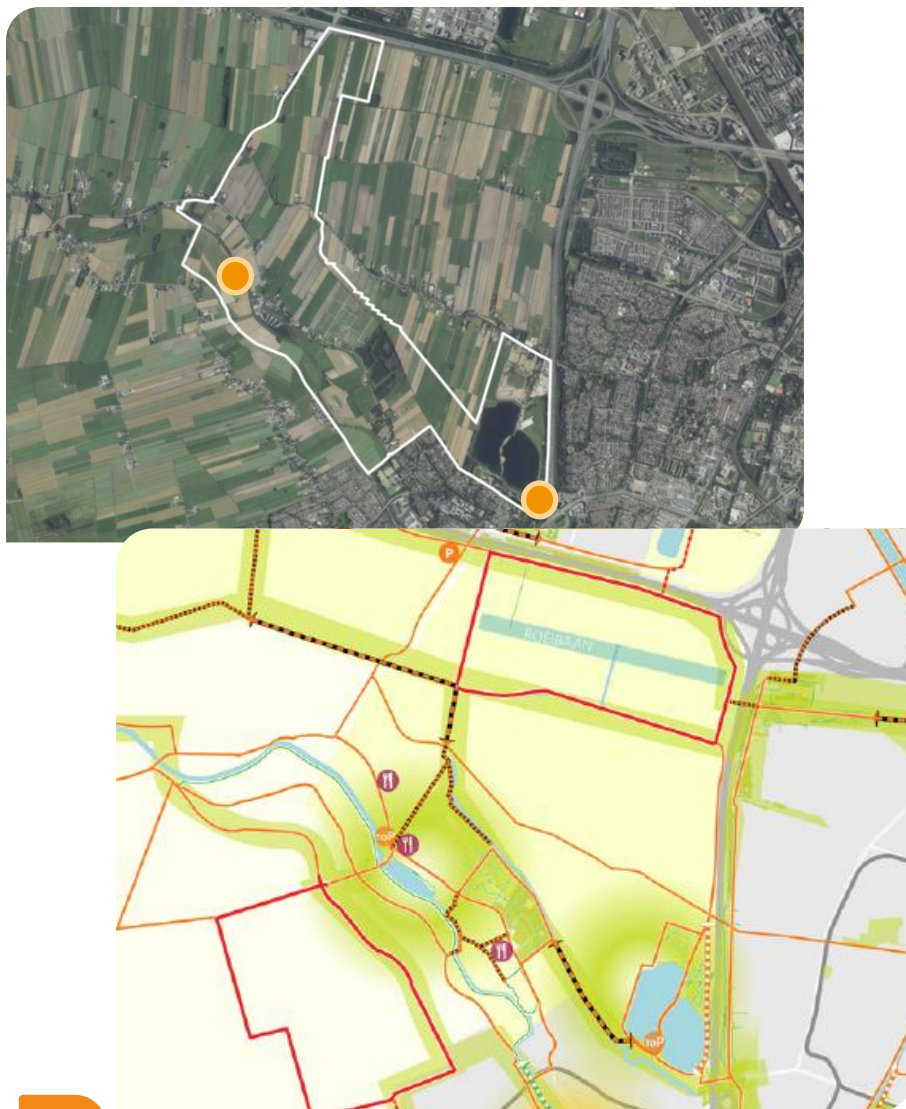
- Via de Kromme en Enge IJssel wordt Lopik verbonden met Oudegein en IJsselstein.

Advies 5: Zorg voor meer ontmoetingsplaatsen

- Maak een (tijdelijk) horecavoorziening in of nabij de Bossenwaard, bijvoorbeeld bij de Zeilvereniging.

5.12 Deelzone 13: Tussen IJsselstein en Montfoort

Figuur 51: Adviezen voor deelzone 13



Dit gebied wordt gekenmerkt door de Hollandse IJssel, de Nedereindse Plas en het IJsselsteinse Bos. In dit gebied is nog verdere recreatieve ontwikkeling gepland, waardoor het een belangrijke recreatiebestemming kan worden voor recreanten uit Leidsche Rijn, IJsselstein, Nieuwegein en Utrecht Zuidwest. Advies is hier om de Hollandse IJssel te gebruiken als de groenblauwe verbinder; deze rivier verbindt verschillende aantrekkelijke groene, blauwe en stedelijke recreatieve bestemmingen en wordt door een stevig doorgaand pad erlangs een bestemming op zichzelf.

Advies 1, 2 en 3: Breng het landschap binnen voetbereik, blauw-groene aderen door stad en landschap en verbind (historische) kernen

- Belangrijk is de bereikbaarheid van dit gebied vanuit Utrecht Zuidwest door Rijnenburg. Dit “pauzeland” vormt op dit moment een barrière voor recreanten op zoek naar groen en ontspanning. Maak goede paden onder of over de A2 in het verlengde van de Galocopperwetering of de Ringkade, en maak meerdere (vrij liggende) paden door polder Rijnenburg naar de Hollandse IJssel.
- Realiseer een fietspad van de Nedereindse Plas langs de IJsselwetering naar het IJsselsteinse Bos.
- Maak een doorgaande wandelroute over de kades van de Hollandse IJssel.
- Realiseer het ontbrekende fietspad (westelijk) langs de Weg van de Verenigde Naties in IJsselstein.
- Realiseer een groene fietsverbinding (zo dicht mogelijk) langs de Hollandse IJssel, die ook het stedelijk gebied helemaal door gaat. Via de Doorslag kom je bij Oudegein, via de Lek in Vreeswijk, via het Merwedekanaal in Utrecht, via de Kromme en Enge IJssel in Lopik en via de Hollandse IJssel in Montfoort. Geef prioriteit aan het realiseren van de paden en groene aankleding van de paden in de stad (natuurvriendelijke oevers, bomen, bloemenweiden).

Maak hier een iconische route van. Deze route zal mogelijk de inzichtzoeker, verbindingszoeker en stijlzoeker aanspreken. Door de combinatie van groenblauwe kwaliteiten en de aantrekkelijke historische centra, heeft dit de potentie een nieuw icoongebied te worden.

Advies 5: Zorg voor meer ontmoetingsplaatsen

- Voeg paden en voorzieningen toe aan en om de Nedereindse Plas voor de rustzoeker, harmoniezoeker en plezierzoeker.
- Realiseer de beoogde (recreatie)voorzieningen in het Hollandse IJsselgebied. Afhankelijk van de marktvraag kan er ruimte gegeven worden aan meer ontwikkelingen.

Advies 7: Geef vorm aan beweeglinten

- Rijnenburg kan ruimte bieden voor een beweeglint, indien mogelijk gekoppeld aan de roeibaan (rondje roeibaan).

Advies 11: Recreatiemarketing

- Ontwikkel en promoot de rivierenroute tussen de historische centra als een iconische route.



5.13 Deelzone 14: Reijerscop en omstreken

Figuur 52: Adviezen voor deelzone 14



Dit gebied, ten zuiden van de A12, is hoofdzakelijk agrarisch. Er zijn op dit moment geen recreatieve voorzieningen (afgezien van de Starbucks en de La Place langs de snelweg). Dit gebied vormt een schakel tussen de wijk Veldhuizen en het Hollandse IJsselgebied. Ons advies is om dit veenweidelandschap te ontwikkelen als een aantrekkelijk doorgangsgebied. Combineer dit met versterking van de biodiversiteit en de eventuele ontwikkeling van een energielandschap.

Advies 1: Breng het landschap binnen voetbereik

- Realiseer alle geplande verbindingen in Rijnenburg (bijvoorbeeld van Ringkade langs de Lange Vliet naar de Nedereindseweg).
- Realiseer vanuit de wijk Veldhuizen een fietsverbinding aan de westkant van de wijk en een tunnel of brug de A12 over en dan een vrij liggend pad de polder in. En maak ter hoogte van de dwarswetering een pad naar het oosten (richting Rijnenburg en IJselsteinsebos) en naar het westen (richting Achtermolenvliet).

Advies 2: Blauw-groene aderen door stad en landschap

- De fietspaden zijn gepland langs brede weteringen en sloten. Optimaliseer de belevingswaarde en gebruikswaarde door natuurvriendelijke oevers, visstekken, bankjes, bloemenstroken, bijenhôtels.

5.14 Deelzone 15: Ten oosten van Woerden

Figuur 53: Adviezen voor deelzone 15



Dit gebied bevat de Cattenbroekerplas en landelijke (agrarisch) gebied. De Cattenbroekerplas is belangrijk uitloopgebied voor Woerden, maar de overgang naar het agrarisch gebied is vrij abrupt. Er bestaan wel ontwikkelplannen voor de plas en het advies is dan ook om op deze plannen voort te bouwen. Het is hierbij van belang om aandacht te geven aan goede landschappelijke inpassing en robuuste recreatieve zones waar routegebonden recreatie kan plaatsvinden gecombineerd met kleinschalig vlakgroen en pleisterplaatsen. De recreatiezone in de gemeente Woerden staat onder druk door nieuwe stedelijke ontwikkelingen (o.a. bedrijvenlocaties en woningbouw).

Advies 1 en 2: Breng het landschap binnen voetbereik en blauw-groene aderen door stad en landschap

- Realiseer een fietspad ten zuiden van Cattenbroekerplas en de snelweg en de verbinding Achterwetering richting Linschoten (ten westen van deze zone).
- Realiseer een fietspad langs de Bijleveld tot aan Kasteel Huize Harmelen en een pad ten oosten langs de sportvelden naar de Bijleveld.
- Vergroot de bewandelbaarheid van landschappen direct naast de stedelijke gebieden, met name voor Woerden West (wijk Molenvliet).
- Leg het fietsnetwerk in de omgeving van de Cattenbroekerplas. Overweeg een beweeglint rondom de plassen.
- De barrièrewerking van de A12 (Harmelen – Leidsche Rijn – Utrecht) is een aandachtspunt.

Advies 5: Zorg voor meer ontmoetingsplaatsen

- Maak ruimte voor nieuwe horeca en recreatievoorzieningen langs de Cattenbroekerplas (reeds in de planning). Ontwikkel het gebied passend bij de inwoners van de woonwijk (harmoniezoekers, verbindingszoekers, in mindere mate plezierzoekers, eventueel stijlzoekers). Zorg dat deze zwemplas zich onderscheidt van de andere zwemplassen.

- De zuidkant van de plas is belangrijk als recreatief uitloopgebied met potentie voor verdere uitbreiding van de recreatieve gebruiks- en belevingswaarde. Het heeft ook mogelijke potentie als evenementengebied.

Advies 7: Geef vorm aan beweeglinten

- Geef aandacht aan beweeglinten om en nabij Woerden West/Molenvliet. Maar ook singels (binnenstedelijk) kunnen meer functioneren als beweeglint in Utrecht en Woerden.

Advies 10: Maak buitenpoorten

- Maak een wandelroute vanaf het station naar de plas en langs de Oude Rijn.
- Geef meer aandacht aan huur/leenfietsen en wandel- en fietsroutes vanuit de stations (via Routebureau Utrecht?).



5.15 Deelzone 16: Omgeving huize Harmelen, Breudijk en Vijverbos

Figuur 54: Adviezen voor deelzone 16



In dit gebied ten noorden van Harmelen vinden we het Vijverbos (deels toegankelijk wandelgebied) en Huize Harmelen (niet toegankelijk). Ons advies voor dit gebied is om dit gebied te verbinden met het gebied ten noorden van de spoorlijn (Haarzuilens en omgeving).

Advies 1 en 2: Breng het landschap binnen voetbereik en blauw-groene aderen door stad en landschap

- Realiseer een wandelpad langs het riviertje De Bijleveld.
- Verken de mogelijkheden voor meer wandelrondjes in het Vijverbos.
- In het gebied ten zuiden van het Vijverbos kan de gebruikswaarde toenemen als er vrij liggende wandelpaden gerealiseerd worden (aansluitend op de Noordergaard bijvoorbeeld).
- Maak de geplande snelfietsroute langs de spoorlijn interessant voor recreanten door het pad te combineren met biodiversiteit en aan te sluiten op de recreatieve paden die gekruist worden.
- Geef aandacht aan het realiseren van een goede wandelverbinding tussen de kern van Harmelen en het Vijverbos, dit is een uitdaging (het is een wens bij de vergroting van bedrijventerrein Putkop en toename woningen dat ook de recreatiestructuur wordt meegenomen).

5.16 Deelzone 17: De Haar en omgeving

Figuur 55: Adviezen voor deelzone 17



Dit gebied kenmerkt zich door Kasteel De Haar, landgoed Haarzuilens en het dorp Haarzuilens. Er is veel ontwikkeld in de afgelopen jaren en er staat ook nog het één en ander op de planning (o.a. 'de rivier'). Er zijn aantrekkelijke (deel) bestemmingen, die zijn echter alleen via drukke autowegen met elkaar verbonden. En ook de aansluiting met de omgeving kan worden verbeterd. Advies is daarom om in te zetten op verbindingen.

Advies 1 en 2: Breng het landschap binnen voetbereik en blauw-groene aderen door stad en landschap

- Realiseer een doorgaand pad langs de Bijleveld, inclusief een tunnel onder het spoor door.
- Sluit het pad ook aan op het Vijverbos.
- Maak een fietspad en een brug over het Amsterdam-Rijnkanaal in het verlengde van de fietsbrug over de A2 bij Maarssebroek. Hierdoor krijgt deze brug voor meer recreanten betekenis.
- Realiseer een ontbrekende schakel in het padennetwerk ter hoogte van de bocht in de Thematerkader, Polderweg / Ockhuizerweg.
- Realiseer de ontbrekende schakel: van kruispunt Eikslaan-Parkweg, naar het zuiden, oosten en westen, ook het spoor over.

Advies 9: Verbreed de icoongebieden en ontwikkel nieuwe icoongebieden

- Realiseer kleinschalig vlakgroen langs het wandelpad langs de Bijleveld, natuurvriendelijke oevers, bloembermen, picknickbanken, blotenvoetenpad, uitkijkpost etc.
- Vergroot het gebied met parkachtige en recreatieve inrichting ten zuiden en ten oosten van het huidige landgoed.
- Wanneer het aantal inwoners verder is toegenomen en de geplande voorzieningen zijn gerealiseerd, is behoefte aan extra horeca of andere voorzieningen. Geef ruimte aan dit type voorzieningen.

Advies 10: Maak buitenpoorten

- Maak van station Vleuten een Buitenpoort, waar alvast wat van Kasteel De Haar beleefbaar wordt.
- Maak een aantrekkelijk en logisch wandelpad van het station naar het kasteel.
- Zorg voor een goede fietsverhuur, of voor een groter aantal OV fietsen.

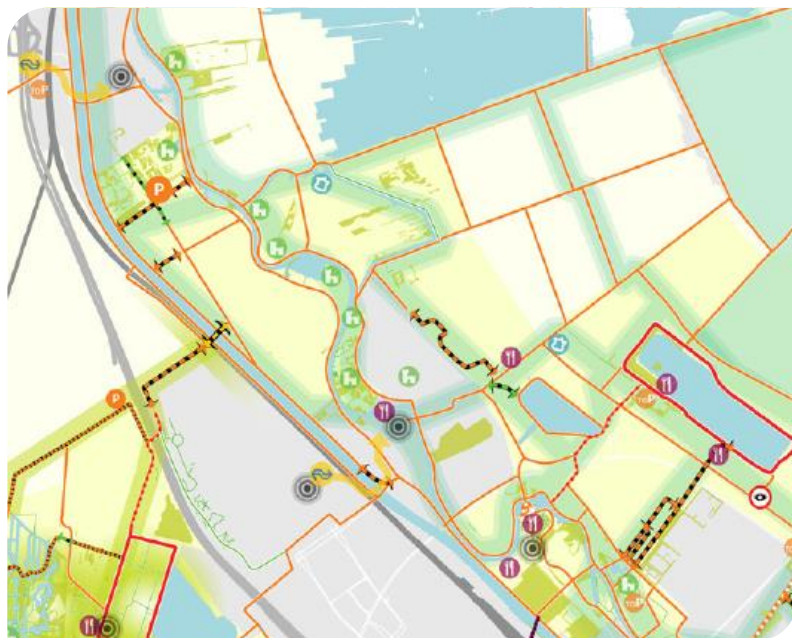
Advies 11: Recreatiemarketing

- Werk samen als TBO's, ondernemers en de gemeente aan de marketing van dit gebied met als doel mensen optimaal te spreiden in de tijd en ruimte.
- Gebruik de naam "landgoed Haarzuilens" om het gebied te communiceren en te promoten (van "De Haar").



5.17 Deelzone 18: Vechoever en veenderij

Figuur 56: Adviezen voor deelzone 18



De Vecht en veenderij vormen samen met haar oevers en de buitenplaatsen een aantrekkelijke en gewaardeerde recreatiebestemming. Niet alle natuurgebieden en landgoederen zijn opengesteld, of ze zijn wel opengesteld maar slecht/niet toegankelijk. Advies is om te benutten wat er is aan toegankelijke terreinen en te investeren in het meer fijnmazig maken van de wandel- en fietsmogelijkheden.

Advies 1 en 2: Breng het landschap binnen voetbereik en blauw-groene aderen door stad en landschap

- Realiseer een aantal ontbrekende schakels: onder andere het fietspad en een brug over het Amsterdam-Rijnkanaal langs Maarssebroek.
- Aansluiting pad Amsterdam-Rijnkanaal (Oostkanaaldijk) en de Burgemeester Wavriijnweg.
- Wandelpad richting Amsterdam-Rijnkanaal in het verlengde van de Woerdenseweg.
- Wandel- of fietspad ten zuiden van de Wilgenplas, verbinding van de Kleine Plas met de Wilgenplas en het Waterleidingkanaal.

Advies 8: Behoud en ontsluit luwte voor de natuurliefhebber

- Realiseer wandelpaden (laarzenpad) door de opengestelde natuurgebieden aan het Waterleidingkanaal (ten noorden en ten zuiden).

Advies 10: Maak buitenpoorten

- Station Maarsse en station Breukelen liggen vlakbij dit groenblauwe gebied. Maak aantrekkelijke wandel- en fietsroutes vanaf deze stations naar het Amsterdam-Rijnkanaal en de Vecht.

5.18 Deelzone 19: Maarsseveense Plassen en omstreken

Figuur 57: Adviezen voor deelzone 19



In dit gebied zijn meerdere aantrekkelijke recreatievoorzieningen te vinden (de Vecht, Strandbad Maarseveen, Fort aan de Klop, Recreatiepark De Wilgenplas), maar de samenhang is beperkt. De industrie van Lageweide zorgt ervoor dat het extra belangrijk is dat de Noordelijke Randweg op meerdere plekken overgestoken kan worden. Advies is om dit gebied ontbrekende schakels te realiseren en gebieden te vergroten, zodat de druk langs de Vecht verspreid wordt.

Advies 1: Breng het landschap binnen voetbereik

- Maak door de groene rand van sportpark Overvecht een fietspad richting de Maarsseveense Plas, met een verbinding over/onder de Noordelijke Randweg.
- Bij de aanpak van de NRU kan van de Klopvaart een aquaduct gemaakt worden met een langzaamverkeer-verbinding.
- Realiseer de ontbrekende schakel vanaf de noordpunt van de Maarsseveense plas naar de Oudedijk.
- Realiseer een aantrekkelijke en doorgaande wandelverbinding van de Maarsseveense plassen en het Gagelbos.

Advies 2: Blauw-groene aderen door stad en landschap

- Maak een doorgaand fietspad langs de zuidoever van de Vecht. Leg een pad aan aan de zuidoever ten hoogte van Fort aan de Klop.

Advies 6: Combineer recreatie en stadslandbouw

- In het gebied ten oosten van de plas kan met initiatiefnemers vanuit de wijken en de eigenaren stadslandbouw met recreatieve functies opgezet worden. Wel is het goed om, ook met het oog op de waarden van de Hollandse Waterlinie, hierbij een landschapelijk ontwerp te maken.

Advies 7: Geef vorm aan beweeglinten

- De Maarsseveense plas wordt al veel sportief gebruikt, waar mogelijk kan het pad nog net wat breder en kunnen afstandsmarkeringen aangebracht.
- Er kan een achtje gemaakt worden als ook de paden richting de Vecht erbij getrokken worden.
- Verbeter de verbinding voor wandelaars en fietsers naar het pad langs de plas over de Parkeerplaats van de Maarsseveense plassen (nu kom je aan op een grote parkeerplaats waar het fietsen ongeschikt is aan de auto, de route naar de plas niet overal helder).

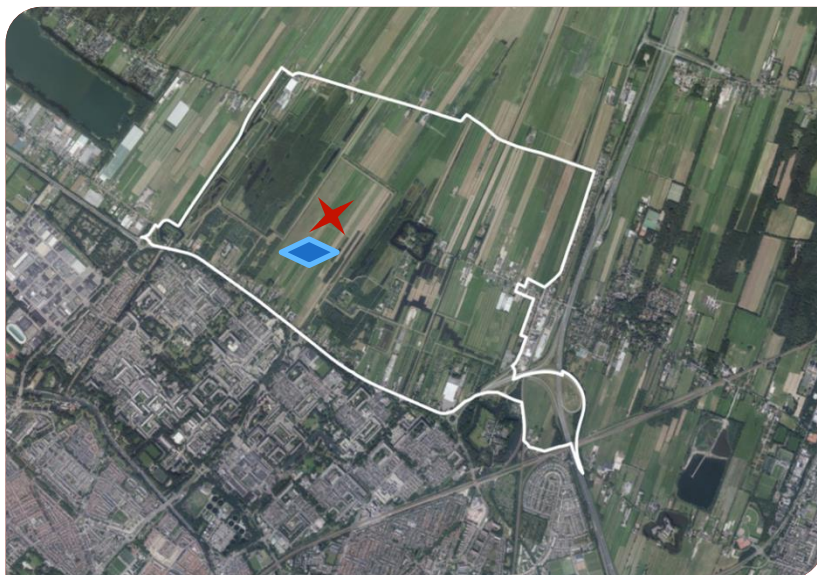
Advies 11: Recreatiemarketing

- Zet in op marketing van de Maarsseveense plassen en de omgeving (Hollandse Waterlinie, de Vecht, Slot Zuylen) met een actuele en wervende publiekswaarsite en social media marketing.



5.19 Deelzone 20: Noorderpark, Ruigenhoek, Gagelbos

Figuur 58: Adviezen voor deelzone 20



In dit gebied vinden we twee grote recreatiegebieden: het Gagelbos/Gagelpolder en Ruigenhoek. Dit zijn ook de namen van de twee forten van de Hollandse Waterlinie (fort de Gagel en fort Ruigenhoek). Advies voor dit gebied is om meer samenhang aan te brengen (ontbrekende schakels) en het aanbod verder te vergroten met voorzieningen door functiecombinaties met stadslandbouw.

Advies 1: Breng het landschap binnen voetbereik

- Breng de wandelpaden in het recreatiegebied.
- Realiseer de ontbrekende schakels in het wandelnetwerk: door het Gagelbos, tussen het Gagelbos en Ruigenhoek.

Advies 2: Blauw-groene aderen door stad en landschap

- Neem het fietspad langs de Klopvaart op in het fietsnetwerk en sluit het pad aan op de fietsbrug over de Noordelijke Randweg.
- Breng in de groenstructuur van Overvecht het wandelnetwerk aan en verbeter ook de fietsverbindingen hierdoorheen.

Advies 4 en 6: Verras de avontuurzoeker en combineer recreatie en stadslandbouw

- In het gebied tussen de Gagelpolder en Ruigenhoek kan met initiatiefnemers vanuit de wijken en de eigenaren stadslandbouw met recreatieve functies opgezet worden. Wel is het goed om, ook met het oog op de waarden van de Hollandse Waterlinie hierbij een landschappelijk ontwerp te maken.

Advies 7: Geef vorm aan beweeglinten

- In het Gagelbos en Ruigenhoek verdienen de smalle paden een upgrade. Een beweeglint brengt eenheid in deze wat onoverzichtelijke groengebieden. Er zijn al een aantal goed geasfalteerde aansluitingen op omliggend stedelijk gebied.

Advies 10: Maak buitenpoorten

- Realiseer een aantrekkelijke wandelroute vanaf Station Overvecht naar fort Blauwkapel en van daaruit naar Ruigenhoek.

Advies 11: Recreatiemarketing

- De namen Ruigenhoek en Noorderpark zijn niet uniek: de gelijknamige groen- en parkgebieden in Amsterdam komen in google veel hoger in de zoekresultaten. Advies is daarom om één (meer) unieke naam te kiezen voor dit gebied, en het gebied plus de omliggende gebieden, onder de aandacht te brengen van recreanten. Dat kan met een actuele en wervende website en met social media marketing. Staatsbosbeheer en het Recreatieschap zouden dit neer kunnen leggen bij Utrecht Marketing, omdat zij ervaring hebben met de verschillende data en gegevens (evenementen, uitkalender, UBase, Routebureau Utrecht).



5.20 Deelzone 21: Haarrijnse Plas en Máximapark

Figuur 59: Adviezen voor deelzone 21



Dit gebied ligt in en aan de directe rand van de stad en heeft een meer parkachtig karakter. Er zijn verschillende succesvolle en geliefde recreatieve voorzieningen, zoals Het Lint, de Haarrijnse Plas, Anafora en de Bospeeltuinen. Advies is om dit gebied verder te ontwikkelen en aan te sluiten op de behoefte.

Advies 4: Verras de avontuurzoeker

- Het Máximapark heeft een al een mooie mix van voorzieningen voor verschillende leefstijlen. En het huidige aanbod is niet onaanvaardbaar voor de avontuurzoeker, maar een ultieme plek voor de avontuurzoeker ontbreekt en kan het park verrijken (bijvoorbeeld aan de noordpunt van de Haarrijnseplas).

Advies 9: Verbreed de icoongebieden en ontwikkel nieuwe icoongebieden

- Tussen Haarzuilens en de Haarrijnse Plas kan een aantrekkelijker verbinding gebied gemaakt worden in combinatie met het realiseren van meer verblijfs waarde aan de westkant van de plas.

Advies 10: Maak buitenpoorten

- Maak een duidelijke route vanaf Station Vleuten naar het Máximapark. Geef op het station (met handwijzers) en via het wandelnetwerk aan hoe het Máximapark bereikt kan worden.

Advies 11: Recreatiemarketing

- De site van het Máximapark en de bijbehorende agenda is een goede manier om het gebied bekend te maken.
- Op de site kan meer informatie gegeven worden over routes en over de omliggende gebieden (Haarrijnse Plas).
- De site kan nog verbeterd worden door informatie uit de UBase op te nemen. Dit helpt ook bij de informatievoorziening via andere kanalen. Hiervoor kan bijvoorbeeld samenwerkt worden met Utrecht Marketing.

5.21 Deelzone 22: Strijkviertel

Figuur 60: Adviezen voor deelzone 22



Strijkviertel was voorheen een geïsoleerde zwemplas aan de rand van de stad, maar wordt door de ontwikkeling van Leidsche Rijn onderdeel van de stedelijke groenstructuur. Een voedselbos, een waterverbinding met Rijnvliet en uitbreiding van de horeca zitten in de pijplijn.

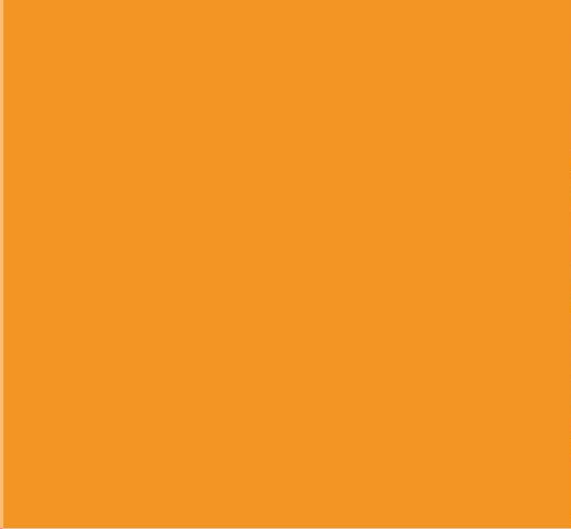
Om de gebruiks- en belevingswaarde van de plas verder te versterken, en om de recreatieve vraag op te vangen, adviseren wij wel om in het zuidelijk deel eveneens groene en recreatieve functies toe te voegen.

Advies 1: Breng het landschap binnen voetbereik

- Maak wandelverbindingen vanuit de omliggende (te ontwikkelen) woongebieden en de Metaalkathedraal.
- Realiseer een aantrekkelijk (groen) wandelpad langs de weg Strijkviertel (tussen de woonwijk en de plas).
- Realiseer een fietspad door Rijnenburg in het verlengde van de weg Strijkviertel (er is een verbinding onder de A12 door) richting de Hollandse IJssel.

Advies 4, 5, 6: Verras de avontuurzoeker, zorg voor meer ontmoetingsplekken en combineer recreatie en stadslandbouw

- In samenhang met de visievorming rond de mogelijke herstructurering van bedrijventerrein Strijkviertel (mengen met wonen?) moet ook de invulling van het gebied ten zuiden van de plas bekeken worden. Door de ligging in de oksel van de snelweg ligt een inrichting voor enkel natuurgerichte recreatie minder voor de hand.
- Wij adviseren om recreatieve functies in dit gebied toe te voegen. We denken dan aan de (sportieve) stijlzoeker (synergie met de Voornruiters) of de avontuurzoeker.
- Een mogelijkheid is bijvoorbeeld avontuurlijk en natuurlijk spelen, inclusief modder en water, en (de volwassenenvariant) een parcours voor trailrunning.
- Combinaties met andere ruimtelijke functies zijn ook denkbaar, bijvoorbeeld kantoren of zonnepanelen.



BUREAUBUITEN
economie & omgeving

