

# **'IN VERBINDING' IN EUROPA!**

## **EUROPASTRATEGIE PROVINCIE UTRECHT**

### **2016-2019**



**INHOUDSOPGAVE****Samenvatting en Leeswijzer****3****Europastrategie 2016-2019****9**

<b>1</b>	<b>INLEIDING: IN VERBINDING IN EUROPA!</b>	<b>9</b>
1.1	UTRECHT: EEN TOPREGIO MIDDEN IN EUROPA	9
1.2	EUROPA MIDDEN IN UTRECHT: IN VERBINDING!	9
	a. 'In verbinding' in provinciale organisatie	9
	b. 'In verbinding' in de regio	10
	c. 'In verbinding' in Europa	10
<b>2</b>	<b>UITGANGSPUNTEN EN AMBITIE EUROPASTRATEGIE 2016-2019</b>	<b>11</b>
2.1	UITGANGSPUNTEN	11
2.2	SPEERPUNTEN & AMBITIES	12
<b>3</b>	<b>EUROPESE ACTIVITEITEN VAN DE PROVINCIE UTRECHT</b>	<b>14</b>
3.1	EUROPEES BELEID EN REGELGEVING	14
	a. Naleving	14
	b. Implementatie	15
	c. Beleidsbeïnvloeding (lobby)	15
3.2	KENNISUITWISSELING & NETWERKEN	16
3.3	PROFILERING	17
3.4	FINANCIERINGSKANSEN	18
<b>4</b>	<b>ORGANISATIE, MIDDELEN EN UITVOERING</b>	<b>19</b>
4.1	AANSTURING	19
4.2	UITVOERING	20
4.3	ADVISERING: CLUSTER EUROPA (BDO-BIN)	21

**BIJLAGEN****22**

<b>1</b>	<b>EUROPESE KANSEN VOOR UTRECHTSE OPGAVEN</b>	<b>23</b>
1.1	GEZONDE LEEFOMGEVING	23
1.2	ENERGIETRANSITIE	26
1.3	ECONOMISCHE ONTWIKKELING	28
1.4	LANDELIJK GEBIED EN NATUUR	30
1.5	MOBILITEIT EN BEREIKBAARHEID	32
1.6	CULTUUR, ERFGOED, RECREATIE EN TOERISME	36
<b>2</b>	<b>TERUGBLIK: BELANGRIJKSTE RESULTATEN 2011–2015</b>	<b>39</b>
<b>3</b>	<b>BELANGRIJKSTE EUROPESE NETWERKEN</b>	<b>41</b>
<b>4</b>	<b>RELEVANTE EUROPESE SUBSIDIEPROGRAMMA'S EN FONDSSEN</b>	<b>43</b>
<b>5</b>	<b>BETROKKEN EN GERAADPLEEGDE PERSONEN</b>	<b>45</b>
<b>6</b>	<b>BEGRIPPENLIJST</b>	<b>48</b>

## Samenvatting en Leeswijzer

### SAMENVATTING

Om Europa optimaal te laten bijdragen aan de ambitie van Utrecht Topregio zullen we onze inspanningen concentreren daar waar de doelen van de provincie Utrecht en de doelen van de Europese Unie goed op elkaar aansluiten:

<i>integrale opgaven provincie:</i>	<i>aansluiting bij Europese kansen:</i>
<b>1. Gezonde leefomgeving</b>	→ Zeer goede aansluiting: prioritaire opgaven voor provincie Utrecht in Europees verband
<b>2. Energietransitie</b>	
3. Economische ontwikkeling	→ Zeer goede aansluiting: een overgroot deel van de opgave valt onder de eerste twee opgaven via EBU-ambities Groen en Gezond
4. Landelijk gebied en natuur	→ Goede aansluiting (vooral – maar niet uitsluitend – in combinatie met opgaven 'Gezonde leefomgeving' en 'Energietransitie')
5. Mobiliteit en bereikbaarheid	
6. Cultuur, erfgoed, recreatie en toerisme	

We hebben de volgende ambities op het gebied van Europees beleid en regelgeving, Europese netwerken en kennisuitwisseling, Europese profilering en Europese financieringskansen:

Activiteiten	Opgaven Ambities	Opgaven					
		1. Gezonde leefomgeving	2. Energietransitie	3. Economische ontwikkeling	4. Landelijk gebied en natuur	5. Mobiliteit en bereikbaarheid	6. Cultuur, erfgoed, recreatie & toerisme
a) Europees beleid en regelgeving	1. Samen met onze regionale partners, de Regio Randstad, het Huis van de Nederlandse Provincies en netwerken bijdragen aan betere EU-regelgeving op het gebied van gezonde leefomgeving	•	•	○	•	○	
b) Europese netwerken en kennisuitwisseling	2. Benutten van bestaande netwerken en actief aansluiting zoeken bij nieuwe netwerken die een bijdrage kunnen leveren aan onze provinciale doelstellingen	•	•	○	○	○	○
	3. Bijdragen aan verbetering van de samenwerking binnen het Huis van de Nederlandse Provincies en de Regio Randstad	•	•	○	○		
c) Europese profilering	4. Via netwerken provincie Utrecht op de kaart zetten als een experimenteerruimte ('living lab') voor Healthy Urban Living en energietransitie	•	•	○		○	
d) Europese financieringskansen	5. EFRO-middelen optimaal inzetten voor innovatie en koolstofarme economie in het kader van de Strategische Agenda van de EBU	•	•	○			
	6. POP3 optimaal inzetten voor natuur, water, verkaveling, jonge boeren, kennisoverdracht en innovatie	○	○	○	•		○
	7. Minstens evenveel Europese middelen als in de vorige collegeperiode, te weten € 2.750.000, binnenhalen voor provincie en regionale partners uit andere fondsen en programma's	•	•	•	•	•	•

- uitvoering ambitie binnen opgave
- gerelateerde opgave om ambitie uit te voeren

**OVERZICHT ACTIES PER OPGAVE (uittreksel uit Bijlage 1)**

Type activiteiten	Acties 2016	Afdeling - Team
-------------------	-------------	-----------------

**1. GEZONDE LEEFOMGEVING**

EU beleid en regelgeving	Volgen relevante ontwikkelingen in de EU m.b.t. gezonde leefomgeving, signaleren kansen en bedreigingen en gebruikmaken van relevante netwerken om invloed uit te oefenen	BDO-BIN / FLO-BMI
	Alert zijn op gevolgen voor duurzaamheid van de EU-regelgeving op het gebied van industrie en ondernemingen (o.a. TTIP)	
	Lobby om conflicten binnen EU-regelgeving te bestrijden	
	Aandacht houden voor bronbeleid, specifiek voor euronormering dieselauto's	
	Problemen veroorzaakt door varende ontgassen in EU-netwerken agenderen	FLO-BMI
	Tijdig inspelen op de nieuwe richtlijn nationaal emissieplafond (NEC-richtlijn)	BIN i.s.m. WTR/BMI
	Lobby rondom KRW, waaronder lobby tegen het principe 'one-out-all-out' bij beoordeling kwaliteit oppervlaktewater	
Kennis & netwerken	Inzet op netwerken ENCORE, ERRIN, AIR, PURPLE, IMPEL, CvdR, CEMR, Climate-KIC, Randstad, HNP	BIN/WTR / BMI
	Verkennen verbreding thema's AIR-netwerk naar circulaire economie en energietransitie	BDO-BIN
	Bespreken resultaten onderzoek roetmaatregelen in AIR-netwerk	FLO-BMI
	Verkennen bijdrage HyER en FCH JU hydrogen -netwerken aan schone mobiliteit	FLO-WTR
	Verkennen deelname ENCORE-conferentie sept. 2016 over klimaatverandering en groene economie	
Profilering	Regio Utrecht als Living Lab voor gezonde verstedelijking (' <i>Healthy Urban Living</i> ') profileren	EU-trecht i.s.m.
	Organisatie 'Get Connected Europe' met als thema <i>Healthy Urban Living</i>	FLO-BMI,
	Positieve publiciteit over regio Utrecht actief benutten in EU-netwerken (o.a. als de meest competitieve regio)	MEC-MOB
Financieringskansen	<i>Verkennen kansen voor:</i>	<i>BIN i.s.m.:</i>
	- Stadsdistributie, waaronder bevoorrading over water en met elektrisch vervoer	MEC-MOB
	- Vermindering blootstelling aan roet (i.s.m. AIR-netwerk)	FLO-BMI
	- Schonere brandstoffen (LNG, elektrische mobiliteit, waterstof, biomassa)	
	- Reduceren/voorkomen van 'varende ontgassen' (Interreg-aanvraag)	
	- Verbetering en potentiële uitrol Maptable	FLO-WTR
- Aansluiting LIFE-aanvraag Clean Inland Shipping (provincie Zuid-Holland)		
- Mogelijkheden om water te besparen (gedragsverandering, technische mogelijkheden)		

**2. ENERGIETRANSITIE**

EU beleid en regelgeving	Energie-unie: volgen relevante ontwikkelingen, signaleren kansen en bedreigingen en gebruik van relevante netwerken om invloed uit te oefenen	BIN/BMI/ ECO/MOB
Kennis & netwerken	Inzet op netwerken AIR, IMPEL, CvdR, CEMR, Climate KIC, Randstad, HNP	
Profilering	Profilering van regio Utrecht als Living Lab voor innovatieve oplossingen op het gebied van energietransitie	Energie-team i.s.m. EU-trecht
	Utrechtse Energieprojecten in beeld tijdens NL EU-voorzitterschap (04 februari en 3-4 en 11 april)	BIN i.s.m. MEC-ECO
	Promoten 'wasstraat duurzaamheid voor woningcorporaties'	FLO-BMI
	EU-strategie bepalen i.s.m. aanjaagteam duurzame energie	Energie-team

Financieringskansen	Ondersteunen aanvraag Nul-op-de-meter binnen EFRO KvW II	BDO-BIN
	<i>Verkennen kansen voor:</i>	<i>BIN i.s.m.:</i>
	- Hernieuwbare energiebronnen	MEC-ECO
	- Energieneutraal bouwen (opschaling Nul-op-de-meter)	
	- Energie-efficiëntie en opwekking	
- Geothermie en warmte-koudeopslag	FLO-BMI	
- Bodembeheer		

### 3. ECONOMISCHE ONTWIKKELING

EU beleid en regelgeving	Bijdragen aan standpunt en lobbystrategie m.b.t. toekomst regionaal EU-beleid	BIN i.s.m. MEC-ECO
	Bijdragen aan ontwikkeling EU Urban Agenda	FLO-SRO i.s.m. stad en BMI
Kennis & netwerken	Inzet op netwerken ERRIN, CvdR, Randstad, HNP	Afhankelijk van dossier
Profilering	Profilering van regio Utrecht als experimenteerruimte ( <i>living lab</i> ) voor <i>Healthy Urban Living</i> en Energietransitie	EU-trecht i.s.m. BIN, ECO, MOB, BMI
	'Get Connected' bijeenkomst rondom de nieuwe editie van het EU <i>Competitiveness Index</i>	
Financieringskansen	Uitvoering EFRO-programma Kansen voor West II (o.a. Nul-op-de-meter)	MEC-ECO
	Stimuleren en ondersteunen regionale partijen bij programma's t.b.v. arbeidsmarkt: ESF, Horizon2020, Interreg en Erasmus+	BDO-BIN
	<i>Verkennen kansen voor:</i>	<i>BIN i.s.m.:</i>
	- kennis- en ervaringsuitwisseling circulair bouwen	MEC-ECO
- aanpak leegstand i.c.m. verduurzaming transformatiegebieden	MEC-ECO	

### 4. LANDELIJK GEBIED EN NATUUR

EU beleid en regelgeving	Volgen relevante ontwikkelingen in de EU m.b.t. landelijke gebied en natuur, signaleren kansen en bedreigingen en gebruik van relevante netwerken om invloed uit te oefenen	BIN / NEL / BMI
	Naleving Kaderrichtlijn Water	FLO-WTR
	Mid-term evaluatie EU-biodiversiteitstrategie 2020 en Fitness Check Habitat- en Vogelrichtlijn	FLO-NEL
Kennis & netwerken	Inzet op netwerken ENCORE, ERRIN, PURPLE, IMPEL, EIP, Randstad, HNP	Afhankelijk van dossier
	Verkennen aansluiting praktijkinnovaties POP3 op onderzoek Horizon2020 binnen EIP-agri	UFL
	Verkennen mogelijkheden kennis- en ervaringsuitwisseling over ontwikkeling economische visie landelijk gebied	UFL-AVP
Financieringskansen	Uitvoering ELFPO/POP3 incl. LEADER: natuur, waterbeheer en structuurverbetering, innovatie en duurzaamheid van de landbouw (incl. regeling jonge boeren)	UFL

### 5. MOBILITEIT EN BEREIKBAARHEID

Kennis & netwerken	Inzet netwerken ERRIN, AIR, PURPLE, Climate-KIC Randstad, HNP	MEC-MOB
	Verkennen mogelijke deelname aan Urban Mobility KIC	BIN i.s.m. MOB
	Via Cities for Cyclists houden we start van een Europees (sub)programma t.b.v. fietsen in de gaten	MEC-MOB
	I.s.m. Dutch Cycling Embassy delen van kennis met buitenlandse bezoekers over fietso oplossingen	

Profilering	Regio Utrecht als Living Lab voor innovatieve oplossingen voor Intelligente Transport Systemen (ITS): naast schonere vervoersmiddelen en bottom-up initiatieven ook mobiliteitsmanagement en gedragsbeïnvloeding (i.r.t. Beter Benutten II, <i>serious gaming</i> en big data)	MEC-MOB
	Regio Utrecht op de kaart en profileren als innovatieve regio i.r.t. duurzaam OV	OV-EXP
	I.h.k.v. NL-voorzitterschap sluiten we aan bij de 'Europese dag van de fiets'	MEC-MOB
Financieringskansen	<i>Verkennen kansen voor:</i>	<i>BIN i.s.m.:</i>
	- Mobiliteitsmanagement en gedragsbeïnvloeding (Beter Benutten)	UFL-PMB
	- Samen optrekken met bedrijfsleven in vinden mobiliteitsoplossingen	
	- Assetmanagement: duurzaam onderhoud van wegen	
	- Duurzaam aanbesteden (OV), doorontwikkeling duurzaam OV binnen OV-concessies	OV-EXP
	- Goederencorridors: logistiek, multimodale overslag, koppeling met duurzame vervoerswijzen	MEC-MOB
	- Verbetering ruimtelijke kwaliteit knooppunten, inrichting openbare ruimte voor langzaam verkeer	
- Innovatieve oplossingen voor vlot, veilig en comfortabel fietsen en fietsparkeerders bij stations o.a. binnen 2 nieuwe programma's: <i>Urban Innovative Actions</i> en <i>EU Roadmap for Cycling</i>		

## 6. CULTUUR, ERFGOED, RECREATIE EN TOERISME

EU beleid en regelgeving	o.a. via ERRIN Tourism volgen we relevante beleidsontwikkelingen, specifiek de nieuwe EU-strategie toerisme	BDO-BIN MEC-CER
Kennis & netwerken	Inzet op netwerken ERRIN, Europa Nostra, Dutch Culture	Afhankelijk van dossier
Profilering	Promotie van Utrechtse (potentiële) objecten op UNESCO-erfgoedlijst	MEC-CER
	Militair Museum Soesterberg als Europees Cultureel Voorbeeldproject	
	Benutten mogelijkheden Europa Nostra prijs voor Utrechts cultureel erfgoed (2015: Huis Doorn)	
	Europese promotie van het nationaal kenniscentrum Waterliniemuseum Fort Vechten (duurzaam erfgoed)	UFL
Financieringskansen	Ondersteuning lopende projecten erfgoededucatie en cultureel ondernemerschap	UFL
	<i>Verkennen kansen voor:</i>	<i>BDO-BIN i.s.m.:</i>
	- Stimuleren ondernemerschap en finan. modellen culturele uitvoeringsorganisaties en beheer recreatiegebieden	MEC-CER
	- Leren en het opdoen van nieuwe vaardigheden in bibliotheken	
	- Vergroten van publiekstoegankelijkheid van erfgoed	
	- Duurzame energie oplossingen voor erfgoed (al dan niet als een opvolging van het Climate-KIC project ReFoMo)	
	- Duurzaam/koolstofarm toerisme	
	- Gebruik van toeristische open (big) data	
	- Overloop van toeristen uit Amsterdam, verminderen recreatiedruk op de hoofdstad	
	- Toeristische/recreatieve Europese routes	
	- Beter recreatieve verbinding tussen de steden en het landelijk gebied	
- Koppeling Recreatie om de Stad met gezondheid en leefbaarheid	UFL-RodS	

Acties in het kader van het Nederlandse voorzitterschap van de Europese Raad zijn hieronder opgesomd in §3.3. 'Profilering'.

**LEESWIJZER**

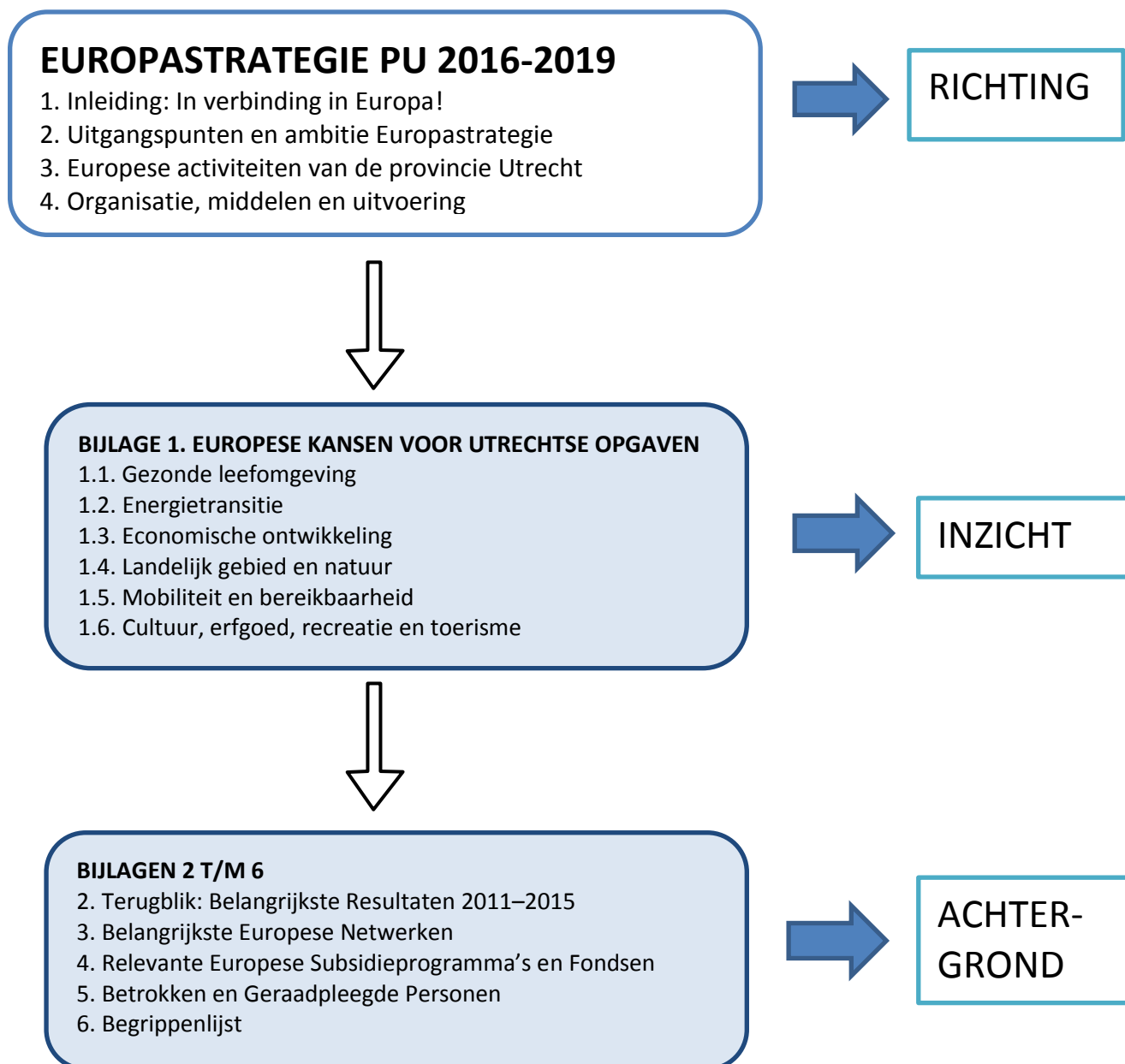
Voor u ligt de **Europastrategie** van de provincie Utrecht voor de periode 2016-2019. Deze Europastrategie geeft de richting aan de Europese activiteiten van de provincie Utrecht: uitgangspunten, ambities, activiteiten en opgaven.

De bijlagen vormen het naslagwerk om meer gedetailleerde informatie op te zoeken.

**Bijlage 1** bevat een nadere beschrijving van de Europese kansen voor de zes inhoudelijke opgaven waar de provincie voor staat. Deze bijlage geeft hiermee inzicht in de veelzijdige betrokkenheid van de provincie bij Europa.

In de overige **bijlagen** is meer achtergrondinformatie te vinden, zoals

- een terugblik op de belangrijkste resultaten uit de vorige collegeperiode (2011-2015),
- een overzicht van de belangrijkste Europese netwerken waar de provincie in actief is en
- een overzicht van relevante Europese subsidieprogramma's en fondsen.







Op 24 september 2015 bracht Eurocommissaris voor regionaal beleid en steden Corina Crețu een bezoek aan Utrecht. Op het programma stond een bezoek aan het Utrecht Science Park, de Utrecht Biofabrication Facility en de Dutch Game Garden.

V.l.n.r.: Maarten Struijvenberg, wethouder Werkgelegenheid en Economie Rotterdam, Jan van Zanen, burgemeester van Utrecht, Corina Crețu, Eurocommissaris Regionaal beleid, Mariëtte Pennarts-Pouw, gedeputeerde Europa, Cultuur, Recreatie, Milieu, Bestuur en Strategie van de provincie Utrecht.

Oud-Eurocommissaris Neelie Kroes bezoekt UtrechtInc, een community voor startups op het Utrecht Science Park, in juni 2015.

Op 27 oktober 2015 kwam UtrechtInc nieuw binnen in de internationale ranglijst voor universitaire bedrijfsincubators (UBI Global) op plek zes.

*"The UBI ranking shows how well Dutch incubators are performing and hence taking a leading position in Europe"* aldus Start-up ambassadeur Neelie Kroes





# EUROPASTRATEGIE 2016-2019

## 1 INLEIDING: IN VERBINDING IN EUROPA!

In 2014 begon een nieuwe budgettaire periode van de Europese Unie die tot en met 2020 zal duren. Nieuwe programma's zijn opgesteld en de meeste zijn in de loop van 2015 van start gegaan. In mei 2014 is het nieuwe Europese Parlement verkozen en 1 november van dat jaar trad de nieuwe Europese Commissie aan. Op 19 mei 2015 is het nieuwe college van Gedeputeerde Staten geïnstalleerd. De nieuwe bestuurlijke periode in de Provincie Utrecht en in de Europese Unie is de aanleiding om de Europese strategie van de provincie Utrecht tegen het licht te houden en aan de nieuwe situatie aan te passen.

### 1.1 UTRECHT: EEN TOPREGIO MIDDEN IN EUROPA

De provincie Utrecht is een sterke regio in het hart van Europa. Twee keer achter elkaar, in 2010 en 2013, stond Utrecht op de eerste plaats van de EU *Regional Competitiveness Index*. Deze positie heeft Utrecht te danken aan een evenwichtig economisch profiel, kennisinstellingen met een wereldwijde reputatie, een uitzonderlijk hoog opleidingsniveau, de centrale ligging en uitstekende bedrijfslocaties. Dankzij een gevarieerd aanbod aan cultuur en natuur is het hier fijn wonen, werken en recreëren.

Utrecht kent ook veel uitdagingen op het gebied van luchtkwaliteit (en hieraan verbonden gezondheid van de inwoners), bereikbaarheid, energietransitie en voldoende aanbod van betaalbare woningen. Het evenwicht waaraan Utrecht de titel van de meest competitieve regio van Europa dankte, staat onder druk van verstedelijking. De regionale opgave van een groene, gezonde en slimme groei kan worden samengevat als een opgave van een gezonde verstedelijking: Healthy Urban Living. Deze Utrechtse doelstelling ligt precies in het verlengde van de EU-strategie Europe 2020. Het ligt daarom voor de hand dat Utrecht en Europa veel aan elkaar kunnen hebben.

**“De kracht ligt in ‘grensontkennende’ samenwerking waarmee de positie van Utrecht als Topregio binnen en buiten Europa wordt versterkt.”** [Coalitieakkoord ‘In verbinding!']

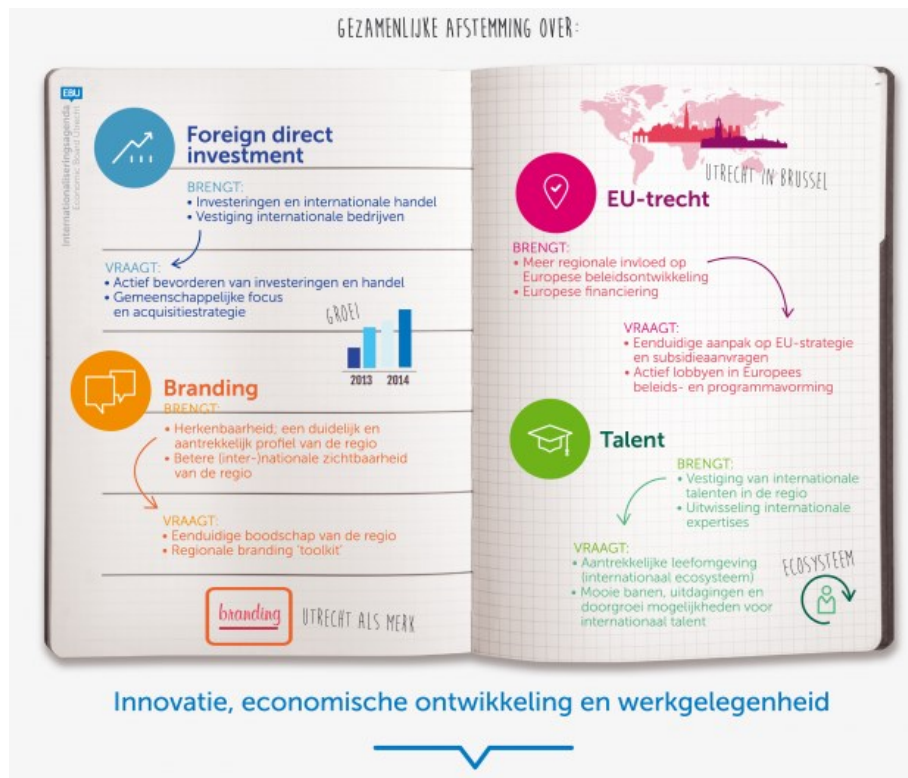
### 1.2 EUROPA MIDDEN IN UTRECHT: IN VERBINDING!

Om Europa optimaal te laten bijdragen aan de Utrechtse opgaven is het noodzakelijk om ‘in verbinding’ te zijn (a) binnen de eigen organisatie, (b) in de regio en (c) daarbuiten.

#### a. ‘IN VERBINDING’ IN PROVINCIALE ORGANISATIE

Binnen de provinciale organisatie vormt ‘Europa’ geen op zichzelf staand doel of dossier. Het beleid van de Europese Unie heeft zijn uitwerking op verschillende beleidsvelden van de provincie. Europa vormt daarom een integraal onderdeel van alle opgaven en is in deze zin ‘midden in Utrecht’. **De portefeuille Europa, bestuurlijk en ambtelijk, heeft een signalerende, coördinerende en faciliterende rol** t.a.v. het Europees aspect van de inhoudelijke beleidsvelden van de provincie.

In deze zin is ‘Europa’ een van de instrumenten – naast Public Affairs en lobby Den Haag, Relatiemanagement en Communicatie – die de provinciale organisatie ter beschikking heeft voor de realisatie van inhoudelijke doelstellingen. De relatie met de instrumenten Public Affairs (PA), lobby Den Haag en Relatiemanagement en Communicatie is bijzonder sterk voor wat betreft het onderdeel PA Brussel: beleidsbeïnvloeding oftewel lobby in Brussel. Daarom wordt het instrument PA nader integraal ontwikkeld voor Den Haag en Brussel samen in en apart PA-traject waarin specifieke lobbyissues worden geformuleerd, gemanaged via issue teams en periodiek herijkt. Deze Europastrategie vormt voor dat PA-traject de input voor wat betreft de PA Brussel.



## b. 'IN VERBINDING' IN DE REGIO

Om effectief in Brussel te opereren, Utrecht op de kaart te zetten of om Europese projecten uit te voeren is het noodzakelijk om regionaal krachten te bundelen met andere overheden, bedrijven, kennisinstellingen en maatschappelijke organisaties (*quadruple helix*). Daar hebben we afgelopen jaren goede stappen in gezet dankzij ontwikkeling van de Economic Board Utrecht (EBU), Utrecht Science Park en Utrecht 2040. Hiermee is de inhoudelijke en operationele basis gelegd om met één regionaal boodschap naar buiten te treden, kennis te delen over Europees beleid en financieringskansen en elkaar te helpen bij het binnenhalen van Europese financiering. De belangrijkste netwerken waarin de afstemming met betrekking tot Europese zaken in de provincie plaatsvindt, zijn opgenomen in Bijlage 3.

De komende jaren zullen we samen met de stad Utrecht en andere partners de regionale samenwerking richting Europa verder vorm geven. Dit doen wij onder andere via de ontwikkeling van de Europalijn van de Internationaliseringsagenda van de EBU (zie illustratie hierboven).

De inhoudelijke opgaven die het uitgangspunt van deze Europastrategie vormen, hebben betrekking op een groot aantal bedrijven, kennisinstellingen en maatschappelijke organisaties. Ze zijn verbonden met deze strategie via de inhoudelijke lijnen. We maken daarom geen onderscheid tussen een input in een lobbytraject of een subsidieaanvraag van de provinciale organisatie zelf of van een andere organisatie die in de provincie meewerkt aan de realisatie van de provinciale doelen. Deze maatschappelijke doelen stellen we centraal.

## c. 'IN VERBINDING' IN EUROPA

Om in Europa iets voor Utrecht te bereiken is het cruciaal om samen te werken met andere regio's in Nederland en in het buitenland. Alleen in coalitie met anderen krijgt het Utrechtse belang voldoende gewicht. Daarom opereren wij in Europa, afhankelijk van onderwerp, in wisselende coalities. Voor luchtkwaliteit is dat bijv. het netwerk AIR, voor gezonde voeding de regio Food Valley en voor generieke provinciale lobbydossiers het Huis van de Nederlandse Provincies in Brussel. Het overzicht van

verschillende Europese netwerken waarin provincie Utrecht actief is, is te vinden in Bijlage 3. Ook in bilaterale contacten, buiten netwerken, wisselen we kennis uit met andere regio's.

Een bijzonder samenwerkingsverband hebben we met de overige Randstadprovincies als de **Regio Randstad** in het Huis van de Nederlandse Provincies in Brussel. In dit verband wordt er een Europese Randstadstrategie gezamenlijk door de vier Randstadprovincies (P4) opgesteld en uitgevoerd. Deze Randstedelijke Strategie, zoals onze P4-samenwerking, richt zich voornamelijk op beleidsbeïnvloeding (of lobby) en is noodzakelijkerwijs op een hoger abstractieniveau dan de Utrechtse Europastrategie. In onze eigen plannen kunnen we concreter aansluiten bij onze eigen beleidsprioriteiten en ons ook meer richten op zaken als Europese projecten en financiering. In de Randstadsamenwerking gaat het om gezamenlijk optrekken bij de lange beleidsprocessen in Brussel. Samen met de Randstadprovincies (P4) en de vier grote steden (G4) voeren we het economisch stimuleringsprogramma Kansen voor West II (2014-2020) uit.

Met de overige provincies werken wij samen in het **Huis Nederlandse Provincies (HNP)**. Het is een internationale vereniging zonder winstoogmerk van de twaalf provincies en het Interprovinciaal Overleg (IPO). Vanuit de lidmaatschapsbijdragen wordt o.a. de gezamenlijke huisvesting bekostigd van de vertegenwoordigers van de Nederlandse provincies in Brussel. In het HNP stemmen de Nederlandse provincies hun lobbyactiviteiten in Brussel af.

## 2 UITGANGSPUNTEN EN AMBITIE EUROPASTRATEGIE 2016-2019

De resultaten van de Europastrategie van de vorige collegeperiode (zie Bijlage 2) zijn in de commissie Bestuur, Europa en Middelen (BEM) op 26 januari 2015 besproken aan de hand van:

- Eindbalans Europastrategie 2011-2014 van de provincie Utrecht en
- Meerjarenverslag 2012-2015 Europastrategie van de Regio Randstad.

Provinciale Staten vonden de oude strategie nog te weinig concreet en proactief. Mede op basis van deze evaluatie, en op basis van het Coalitieakkoord 'In Verbinding!' hebben wij de onderstaande uitgangspunten voor de Europastrategie 2016-2019 geformuleerd en met de PS-werkgroep Europa op 31 augustus besproken. Op basis van deze uitgangspunten kunnen, niet alleen in deze strategie, maar ook telkens opnieuw, scherpe inhoudelijke keuzes gemaakt worden, die noodzakelijk zijn om in Europa effectief te opereren. Deze uitgangspunten vormen voor ons de criteria voor de afweging van onze inzet richting Europa.

### 2.1 UITGANGSPUNTEN

#### 1. 'Europa' is een bestuurslaag

'Europa' (d.w.z. de Europese Unie) is voor de provincie Utrecht geen doel op zich, maar een bestuurslaag, waar de provincie steeds meer mee te maken krijgt. Daarom is Europa belangrijk voor ons "zowel voor beleid en samenwerking als voor middelen", aldus het Coalitieakkoord 'In Verbinding!'.

#### 2. Europaportefeuille is coördinerend

Europa is geen beleidsterrein op zich. Het beleid van de EU heeft zijn uitwerking op verschillende beleidsvelden van de provincie en vormt een integraal onderdeel van alle opgaven. De portefeuille Europa, bestuurlijk en ambtelijk, heeft een signalerende, coördinerende en faciliterende rol t.a.v. het Europees aspect van de inhoudelijke beleidsvelden van de provincie.

#### 3. Inhoudelijke doelen provincie Utrecht zijn leidend

Hoofddoel van Europa-activiteiten van de provincie Utrecht is Europa optimaal laten bijdragen aan de beleidsdoelstellingen van de provincie Utrecht door:

- beïnvloeding van Europese wet- en regelgeving die de provincie moet uitvoeren (zoals op het gebied van milieu) of waar de provincie aan moet voldoen (zoals op het gebied van staatssteun of aanbestedingen),
- optimaal gebruik maken van de Europese financieringskansen,
- optimaal gebruik maken van de Europese kansen voor kennisuitwisseling en regioprofilering.

#### **4. Aansluiting bij de kansen in Europa is noodzakelijk**

Bij het bepalen van de Europa-inspanningen van de provincie is de aansluiting noodzakelijk tussen:

- de inhoudelijke beleidsdoelstellingen van de provincie, zoals geformuleerd in het Coalitieakkoord 2015-2019 en de vigerende uitvoeringsprogramma's en
- de Europese mogelijkheden voor beleidsbeïnvloeding (lobby), fondsenwerving en kennisuitwisseling.

#### **5. Prioritering op basis van kostenbatenanalyse**

Bij de prioritering van de Europa-inspanningen van de provincie wordt telkens scherp gekeken naar de verhouding tussen

- kosten (investering in tijd en andere middelen) en
- baten (kans op succesvolle lobby, fondsenwerving, kennisuitwisseling).

#### **6. Samenwerking is cruciaal**

In relatie tot Europa opereert de provincie, afhankelijk van het dossier, in vele wisselende coalities en netwerken (zie Bijlage 3). Dit uitgangspunt is geheel in lijn met het Coalitieakkoord 'In Verbinding!' dat het belang van samenwerking benadrukt: *"De kracht ligt in 'grensontkennende' samenwerking waarmee de positie van Utrecht als Topregio binnen en buiten Europa wordt versterkt. [...] We blijven investeren in onze relaties met aangrenzende provincies, gemeenten en private partners. [...] Met vernieuwend samenwerken, een gemeenschappelijke agenda en gezamenlijke lobby kunnen we de kansen voor de provincie vergroten en de positie van Utrecht versterken"*.

## **2.2 SPEERPUNTEN & AMBITIES**

### **Onze speerpunten**

Bij het bepalen van de speerpunten van de Europastrategie zijn wij uitgegaan van de integrale opgaven geformuleerd in het Coalitieakkoord 'In Verbinding!' en het 'Strategisch kader en implementatiedocument coalitieakkoord 2015-2019' (uitgangspunt 3). Vervolgens hebben we in gesprekken met ruim 50 personen (zie Bijlage 5) binnen en buiten de provinciale organisatie gezocht naar de aansluiting tussen de provinciale opgaven en de Europese kansen (uitgangspunt 4).

We hebben een bijzonder goede aansluiting gevonden met het Europees beleid voor de opgaven:

#### **1. Gezonde leefomgeving en**

#### **2. Energietransitie**

Op deze twee thema's richten we ons in de eerste instantie in het Europees verband.

Via de speerpunten 'Groen' en 'Gezond' van de EBU dragen deze opgaven ook bij aan de opgave

#### **3. Economische ontwikkeling**

De Provinciale Staten hebben op 30 september 2013 de Strategische Agenda 2013 – 2020 van de Economic Board Utrecht (EBU) vastgesteld als kader voor de besteding van provinciale middelen voor economische stimulering ("reserve cofinanciering"). Hiermee heeft de provincie haar economisch stimuleringsbeleid gekoppeld aan een breed regionaal gedragen economische agenda van bedrijfsleven, kennisinstellingen en overheden. De opgaven 'Gezonde leefomgeving' en 'Energietransitie' sluiten aan bij deze Agenda en hiermee dragen bij aan de Economische ontwikkeling.

Een goede aansluiting, vooral (maar niet uitsluitend) in combinatie met opgaven Gezonde leefomgeving en Energietransitie, hebben we gevonden voor de opgaven:

**4. Landelijk gebied en Natuur**

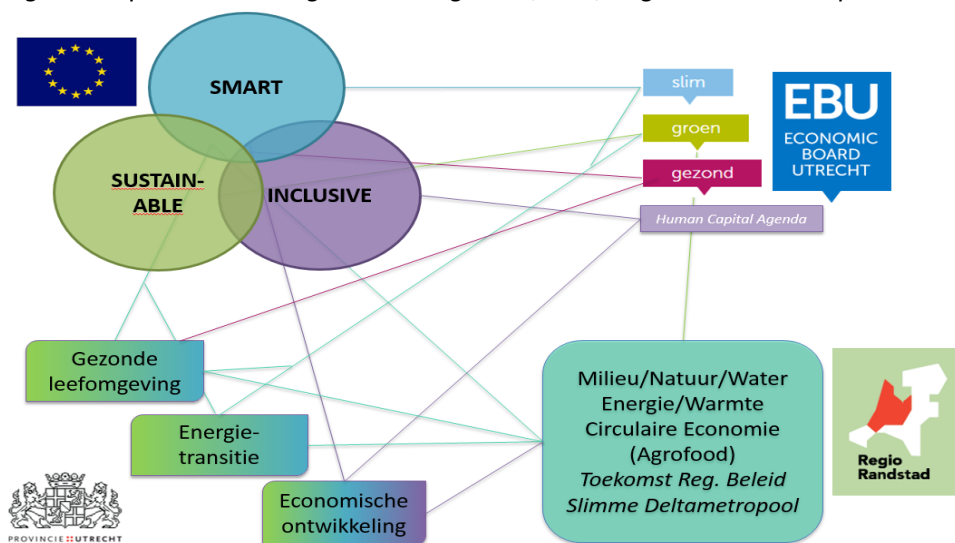
**5. Mobiliteit en Bereikbaarheid** (o.a. via Intelligente Transportsystemen)

**6. Cultuur, Erfgoed, Recreatie en Toerisme**

Voor al deze zes opgaven zien we voldoende Europese kansen voor de provincie en onze regionale partners en daarom richten we ons de komende jaren in Europees verband op deze opgaven.

De specifieke kansen voor (a) beleidsbeïnvloeding/lobby, (b) netwerken en kennisuitwisseling, (c) profilering en (d) financiering zijn per thema samengevat in hoofdstuk 3. Bijlage 1 bevat nadere beschrijving van de Europese kansen per opgave.

*In Verbinding in Europa - samenhang doelstellingen EU, EBU, Regio Randstad en provincie Utrecht:*



## Onze ambities

### a. Europees beleid en regelgeving

1. Samen met onze regionale partners, de Regio Randstad, het Huis Nederlandse Provincies en thematische netwerken zoals AIR en ENCORE willen we bijdragen aan een betere EU-regelgeving op het gebied van gezonde leefomgeving (met name luchtkwaliteit en water);

### b. Europese netwerken & kennisuitwisseling

2. Wij benutten netwerken waar we lid van zijn en zoeken actief aansluiting bij nieuwe netwerken die een bijdrage kunnen leveren aan onze provinciale doelstellingen;
3. We zetten ons in voor continue verbetering van de nauwe samenwerking binnen het Huis van de Nederlandse Provincies en de Regio Randstad, als respectievelijk bestuurslid en voorzitter. Specifiek werken wij in Randstadverband samen aan het opzetten en uitvoeren van de Europese Randstadstrategie, die zal bijdragen aan de beleidsdoelen van de provincie;

### c. Europese profilering

4. Via verschillende netwerken zetten we de provincie Utrecht op de kaart als een experimenteer-ruimte ('living lab') voor innovatieve oplossingen op het gebied van gezonde verstedelijking (Healthy Urban Living) en energietransitie;

**d. Europese financieringskansen**

5. We zetten EFRO-middelen optimaal in voor innovatie en koolstofarme economie in het kader van de Strategische Agenda van de EBU;
6. We zetten het Plattelandsontwikkelingsfonds (POP3) optimaal in voor het agrarisch natuur- en waterbeheer, investeringen in het watersysteem, inrichtingsmaatregelen voor natuur en landschap, landbouwstructuurversterking, innovatie in de landbouw en de investeringsregeling voor jonge boeren;
7. Daarnaast willen we in het kader van andere programma's – ondanks krimp in beschikbare Europese fondsen – minstens evenveel Europese middelen als in de vorige collegeperiode, te weten (afgerond) € 2.750.000, binnenhalen. Daarbij gaat het om projecten waar de provincie zelf aan deelneemt en projecten van regionale partners waar de provincie een faciliterende rol speelt;

**3 EUROPESE ACTIVITEITEN VAN DE PROVINCIE UTRECHT****3.1 EUROPEES BELEID EN REGELGEVING**

Europese wet- en regelgeving speelt een steeds grotere rol op vrijwel alle beleidsterreinen. De provincie moet Europese wet- en regelgeving naleven en in specifieke gevallen implementeren. Daarom voert de provincie lobby, in Brussel en in Den Haag, om deze regelgeving uitvoerbaar en nuttig te houden en om te leren van andere Europese regio's.

**a. NALEVING**

Eén van de belangrijkste doelen van de Europese Unie is het bevorderen van de interne vrije handel. Bij vrijwel elke beleidskeuze moet de provincie rekening houden met de Europese regelgeving die het vrije handelsverkeer binnen de Unie bevordert. De Europese Commissie ziet toe op de naleving van:

- mededingingsregels die gelden voor de provincie als ondernemer,
- aanbestedingsregels voor de provincie als opdrachtgever,
- staatssteunregels voor de provincie als verlener van financiële steun aan ondernemingen.

Voor de staatssteunregelgeving is de laatste jaren uitgebreid. In principe zijn alle concurrentievervalsende maatregelen van overheden verboden. Van staatssteun is al gauw sprake, niet alleen bij subsidies aan bedrijven, maar ook bijvoorbeeld bij grondtransacties, revolving funds (risicokapitaal, garanties en leningen), nadeelcompensatie bij bedrijfsverplaatsing, cultuur- en sportsubsidies, subsidies voor agrariërs en milieusubsidies voor hernieuwbare energie en energiebesparing.

Toch kent het staatssteunverbod vele uitzonderingen. De meest voor de provincie relevante uitzonderingen zijn opgenomen in de nieuwe 'Algemene groepsvrijstellingsverordening' die in 2014 in werking is getreden. Daar kan de provincie gebruik van maken als ze bepaalde beleidsprioriteiten wil steunen. Wel zijn de uitzonderingen op het staatssteunverbod gebonden aan specifieke voorwaarden en verplichtingen. Het is van belang dat de provincie bewust omgaat met deze regelgeving.

Om in de komende collegeperiode het bewustzijn en de kennis over Europese staatssteun-, aanbestedings- en mededingingsregels op peil en hiermee de provincie 'Europaproof' te houden gaan we door met kennisoverdracht via workshops en voorlichtingsbijeenkomsten voor managers en medewerkers. We zetten hiervoor ook ons juridisch netwerk in van medewerkers uit verschillende onderdelen van de organisatie en we continueren de steeds nauwere samenwerking met het kenniscentrum Europees recht en beleid 'Europa Decentraal'.

We nemen deel aan de expertgroep public services van de CEMR (*Council of European Municipalities and Regions*) met specifieke aandacht voor public procurement om kennis uit te wisselen over duur-



zaamheids- en juridische aspecten bij het Europees aanbesteden. De uitkomsten delen we in het netwerk van inkoopjuristen van de twaalf provincies (P12).

## **b. IMPLEMENTATIE**

De provincie is als medewetgever en handhaver verantwoordelijk voor de implementatie van een aantal Europese richtlijnen, voornamelijk op het gebied van milieu (bijv. luchtkwaliteit), natuur, landschap en biodiversiteit. Europese richtlijnen worden geïmplementeerd in nationale wetgeving en vervolgens ingebed in lokale en regionale besluitvorming. Als het Rijk echter een richtlijn te laat of niet correct omzet in de nationale wetgeving, dan kan deze rechtstreekse werking krijgen. Particulieren kunnen dan beroep doen op de rechten die de richtlijn hen geeft. Daarom is het van belang dat de provincie Europese regels in de gaten houdt en meewerkt aan totstandkoming ervan. Dit doet de provincie meestal samen met de overige Randstadprovincies, in IPO-verband of in functionele coalities en thematische netwerken, afhankelijk van het onderwerp (bijv. het Europees netwerk AIR over luchtkwaliteit).

## **c. BELEIDSBËINVLOEDING (LOBBY)**

Omdat Europese regelgeving een steeds grotere rol speelt op vrijwel alle beleidsterreinen, voert de provincie lobby om deze regelgeving uitvoerbaar en nuttig te houden. Om deze lobby effectief te maken, werkt de provincie samen met andere provincies (in Randstad- of IPO-verband) en, afhankelijk van het onderwerp, met andere partners zoals kennisinstellingen of milieuorganisaties. Een belangrijk platform om met buitenlandse regio's invloed uit te oefenen op het Europees beleid is het Comité van de Regio's, de vertegenwoordiging van regionale en lokale overheden bij de Europese Unie.

Lobbyen is alleen effectief als we helder voor ogen hebben wat het doel is. Er moet samenhang zijn tussen de inhoudelijke koers van het college en de activiteiten gericht op relatiemanagement, lobby Den Haag. Het doel beschrijft waar we als organisatie naar toe willen, en waar we als regio voor staan. Dit doel bepalen we aan de hand van de prioriteiten van de provincie Utrecht en aan de hand van de actualiteit in Europa. Het coalitieakkoord is daarbij richtinggevend.

Gezamenlijke lobbydoelen vanuit regio Utrecht zijn effectiever dan enkel vanuit de provincie. Vanuit de regio trekken we in het EU-trechter-netwerk gezamenlijk op met de gemeente Utrecht, Universiteit Utrecht en andere overheden, kennisinstellingen en bedrijven in EBU-verband.

Vanuit het cluster Europa (adviseur lobby Europa) voeren we samen met het cluster Bestuur (adviseur Haagse lobby) een apart Public Affairs-traject uit om meer focus aan te brengen in waar we als Utrecht voor staan in relatie tot Europa en het Rijk. Het doel is om Utrecht op een beperkt aantal beleidsterreinen effectief te profileren in Brussel en in Den Haag. Omtrent de gekozen lobbyissues worden issueteams gevormd waar lobbyisten regelmatig bij aansluiten. De lobbyissues worden periodiek geactualiseerd. Deze Europastrategie vormt voor wat betreft beleidsbeïnvloeding / lobby input voor het genoemde Public Affairs-traject.

Actuele thema's komende tijd in Brussel die meest relevant zijn voor het provinciebeleid:

- uitvoering Europa 2020-strategie voor slimme, duurzame en inclusieve groei;
- koolstofarme economie: energietransitie van fossiele (uitputbare) naar hernieuwbare energiebronnen (i.h.k.v. Energie-Unie);
- smart regulation: een actie om Europese regelgeving eenvoudiger, efficiënter en effectiever te maken en te beperken tot zaken die de lidstaten overstijgen (subsidiariteitsbeginsel);
- Urban Agenda: de rol van steden en hun verhouding tot de regio's waarin ze liggen;
- discussie over nieuw cohesiebeleid (EFRO, ELFPO/POP en ESF) van na 2020.



## Urban Agenda

Naar verwachting wordt in 2016 een Urban Agenda gelanceerd om de steden en stedelijke regio's sterker te betrekken bij de doelen van Europa 2020: slimme, groene en inclusieve groei. Op 30 mei 2016 zal de Urban Agenda worden besproken tijdens een ministeriële conferentie te Amsterdam in het kader van het Nederlands EU-voorzitterschap. Het is de bedoeling dat er gelijktijdig een Europese conferentie voor decentrale overheden wordt georganiseerd door het Comité van de Regio's, het Huis Nederlandse Provincies, de VNG, het IPO, Amsterdam en Noord-Holland.

Het Nederlandse speerpunt ten aanzien van de Urban Agenda is een betere Europese regelgeving die ontwikkelingen stimuleert i.p.v. die te belemmeren door regeldruk en tegenstrijdigheden. Mogelijk zal de Urban Agenda ook nieuwe aanknopingspunten bieden voor integrale aanpak van milieuproblemen in de steden. Utrecht zet daarbij in op gezonde verstedelijking: Healthy Urban Living.

### 3.2 KENNISUITWISSELING & NETWERKEN

Om gebruik te kunnen maken van de meeste Europese subsidieprogramma's en om effectief lobby te kunnen voeren in Brussel heeft de provincie (internationale) partners nodig. Deze vindt de provincie in verschillende Europese netwerken. Deze netwerken bieden ook de gelegenheid voor kennis- en ervaringsuitwisseling. De deelname is dus functioneel en volgt op de inhoudelijke keuzes die worden gemaakt in de trajecten voor lobby en financieringskansen.

Ook in de periode 2016-2019 benutten we netwerken waar we lid van zijn en zoeken actief aansluiting bij nieuwe netwerken die een bijdrage kunnen leveren aan onze provinciale doelstellingen.

Onderstaand is per opgave een overzicht te vinden van de netwerken waarin de provincie Utrecht Europees actief is. Een beschrijving van de netwerken is te vinden in bijlage 3.

	1. Gezonde leefomgeving	2. Energietransitie	3. Economische ontwikkeling	4. Landelijk gebied en Natuur	5. Mobiliteit en Bereikbaarheid	6. Cultuur, recreatie, erfgoed en toerisme
Air-Quality Initiative of Regions [AIR]	•	•			•	
Climate-KIC	•	•			•	
Comité van de Regio's [CvdR]	•	•	•			
Council of European Municipalities and Regions [CEMR]	•	•				
Environmental Conference of the Regions of Europe [ENCORE]	•			•		
Europa Nostra						•
European Innovation Partnership 'Agricultural Productivity and Sustainability' [EIP-AGRI]				•		
European Regions Research and Innovation Network [ERRIN]	•		•	•	•	•
Huis van de Nederlandse Provincies [HNP]	•	•	•	•	•	
Implementation and Enforcement of Environmental Law [IMPEL]	•	•		•		
Peri-urban Regions Platforms Europe [PURPLE]	•			•	•	
Randstadsamenwerking / P4	•	•	•	•	•	
SICA/Dutch Culture: Centre for International Cultural Activities						•

### 3.3. PROFILERING

Een nieuwe focus ten opzichte van de vorige coalitieperiode is aandacht voor profilering van Utrecht in Europees verband als een aantrekkelijke, kennisintensieve, verstedelijkte regio in het hart van Europa. Het is voor de provincie Utrecht van belang om zich de komende tijd in Brussel te profileren als kennisintensieve regio die dankzij samenwerking tussen overheden, kennisinstellingen en bedrijfsleven in de Economic Board een belangrijke bijdrage levert aan de uitdagingen van groene, slimme en inclusieve groei (zie ook kader rechts). Op deze manier laten we onze bijdrage aan de doelstellingen van Europa 2020-strategie zien en worden we als regio een aantrekkelijke gesprekspartner voor de Europese Commissie.

We pakken de profilering samen met de regionale *quadruple helix* op in het kader van de Europalijn van de Internationaliseringsagenda van de EBU (zie afb. bij §1.2).

#### Nederlands voorzitterschap

Een bijzondere gelegenheid voor Europese profilering van Nederland biedt het Nederlandse voorzitterschap van de Europese Raad in de 1<sup>e</sup> helft van 2016. Gedurende zes maanden vinden dan verschillende ministeriële en ambtelijke raadsbijeenkomsten in Amsterdam plaats. De provincie maakt gebruik van deze gelegenheid om Utrecht in Europa te promoten:

- We werken met het Huis van de Nederlandse Provincies, de Randstadprovincies en onze regionale partners aan een serie bijeenkomsten in Brussel en Utrecht over thema's zoals gezonde verstedelijking (*Healthy Urban Living*) en energietransitie.
- We presenteren Utrechtse Energieprojecten tijdens de hoog ambtelijke bijeenkomst over energie op 4 februari 2016 en/of tijdens de informele Energieraad op 11 april 2016 in Amsterdam en tijdens de Interparlementaire Conferentie Energie op 3 en 4 april 2016 in de Ridderzaal.
- Op 20 mei ontvangen we in Utrecht een bezoek van het Comité van Permanente Vertegenwoordigers (Comité des représentants permanents: *COREPER*) uit alle lidstaten. Ze zullen een interactief programma aangeboden krijgen over serieus gaming.
- Op 25-29 mei vindt in de Jaarbeurs de Campus Party plaats, het grootste technologisch festival op aarde waar alles wat met techniek, internet en ondernemen te maken heeft samenkomt in een vijfdaags, 24/7 evenement. Aan de Campus Party neemt een mix van 5.000 technische en ondernemende studenten uit heel Europa deel. De thema's binnen de Campus Party zijn: *Entrepreneurship / Start-ups, Innovation, Digital Entertainment, Creativity en Science*.
- Samen met de EBU proberen we Eurocommissaris Corina Crețu (Regionaal Beleid) opnieuw naar Utrecht te halen, als follow-up van haar geslaagde bezoek op 24 sept. 2015.
- Samen met de EBU organiseren we rondom de nieuwe editie van de *EU Regional Competitiveness Index* een bijeenkomst over "hoe de meest competitieve regio van Europa blijven?".

#### Nederlands eerste FIWARE Lab

**Op donderdag 23 september, tijdens Smart Cities 2015, heeft de Burgemeester van Amersfoort, de heer Bolsius, het eerste Nederlandse FIWARE Lab officieel geopend. FIWARE Lab NL is dé plek voor ontwikkelaars die willen experimenteren met nieuwe toepassingen.**

In het FIWARE Lab NL kunnen ontwikkelaars gratis gebruikmaken van datacenter-faciliteiten en de voor FIWARE beschikbare standaard bouwstenen. Door de beschikbaarheid van deze elementen op één plek en in één taal - FIWARE - wordt de ontwikkeltijd van nieuwe apps en toepassingen aanzienlijk verkort. Een consortium van private partijen, ondersteund door Economic Board Utrecht (EBU) en de provincie Utrecht, heeft het initiatief genomen om het FIWARE Lab NL te openen. Hiermee treedt Nederland in de voetsporen van landen als Duitsland, Frankrijk, Spanje en Italië.

'FIWARE (Future Internet), een EU-initiatief van Neelie Kroes, is een platform dat het makkelijker maakt om *smart applicaties* te ontwikkelen door de integratie van een aantal technologieën. Deze apps verbeteren processen en leiden tot meer "intelligent gedrag" van eindgebruikers en automatisering van taken. Daarom noemen wij ze *smart applicaties*. Een deel van de informatie die ze aanboren, is afkomstig van sensoren – het zogenoemde *Internet of Things* dat een belangrijke rol speelt in de verregaande digitalisering die momenteel plaatsvindt.

Waar FIWARE Labs doorgaans online platforms zijn, voegt het Nederlandse Lab hier de fysieke component aan toe. Zo worden regelmatig fysieke bijeenkomsten georganiseerd waar developers, gemeenten en andere geïnteresseerden elkaar kunnen ontmoeten en face-2-face tot digitale oplossingen kunnen komen. Kijk op [www.fiware-lab.nl](http://www.fiware-lab.nl) voor de agenda.

Bron: [www.economicboardutrecht.nl/nieuws](http://www.economicboardutrecht.nl/nieuws)

### 3.4 FINANCIERINGSKANSEN

Europa biedt, ondanks bezuinigingen, nog steeds aantrekkelijke financieringsmogelijkheden voor het realiseren van beleidsdoelstellingen van de provincie. Een belangrijk onderscheid daarbij is te maken tussen Europese programma's die mede door de provincie worden gerund en programma's waarbij de provincie deze rol niet heeft.

Bij Europese programma's die mede door de provincie worden gerund, het economisch stimuleringsprogramma **EFRO Kansen voor West II** en het **Plattelandsontwikkelingsprogramma POP3**, krijgt de provincie de verantwoordelijkheid om een bepaald bedrag aan Europese subsidies binnen de geldende kaders weg te zetten via projecten. De provincie heeft dan invloed op de beleidskeuzes en het management van zo'n programma. In het kader van deze programma's is internationale samenwerking niet nodig.

Bij de meeste Europese programma's heeft de provincie echter geen rol als medebeheerder ervan. De provincie kan dan of zelf een aanvrager zijn of potentiële aanvragers uit de provincie op de kansen wijzen binnen een specifiek programma. Elke aanvraag, ook een aanvraag van de provincie zelf, concurreert dan met vele aanvragen uit andere landen. Ook is bij dit soort bovennationale programma's meestal internationale samenwerking noodzakelijk.

Onderstaande tabel geeft een overzicht van de Europese programma's die aansluiten bij de provinciale opgaven en kansen bieden voor Europese financiering voor projecten van de provincie en regionale partners. Een meer specifieke koppeling met de relevante prioriteiten binnen de programma's is te vinden in de nadere uitwerking per opgave in Bijlage 1. Nadere toelichting bij de genoemde programma's bevindt zich in Bijlage 4.

Opgave	Relevante Europese programma's	
<b>1. Gezonde leefomgeving</b>	Climate-KIC Interreg NWE Interreg Europe LIFE	Horizon 2020* POP3* URBACT*
<b>2. Energietransitie</b>	Climate-KIC Interreg NWE Interreg Europe LIFE	EFRO Horizon 2020* Urban Innovative Actions*
<b>3. Economische ontwikkeling</b>	ESF* EFRO Erasmus+*	URBACT* Urban Innovative Actions*
<b>4. Landelijk gebied en Natuur</b>	Climate-KIC Interreg Europe	LIFE Horizon 2020*
<b>5. Mobiliteit en Bereikbaarheid</b>	Climate-KIC Interreg NWE Interreg Europe	CEF-Transport (TENT-T) EFRO* Horizon 2020*
<b>6. Cultuur, recreatie, erfgoed en toerisme</b>	Creative Europe Climate-KIC Interreg Europe	Erasmus+ * Horizon2020* COSME*

\* Deze programma's bieden Europese financieringskansen voor regionale partners (niet voor de provincie zelf als organisatie). De provincie kan hierbij een faciliterende rol spelen.

## 4. ORGANISATIE, MIDDELEN EN UITVOERING

De uitvoering van de Europastrategie is geen aparte opgave, maar een integraal onderdeel van de inhoudelijke opgaven van de provincie. Dit in overeenstemming met de uitgangspunten 1 en 2 (§2.1), waarin staat dat Europa geen doel en geen beleidsterrein op zich is, maar een integraal onderdeel van alle opgaven.

Bij elk van de zes integrale opgaven van de provincie waar de Europastrategie zich op richt zijn meerdere portefeuilles en organisatieonderdelen betrokken. Hieronder is per opgave inzichtelijk gemaakt welke portefeuilles en welke organisatieonderdelen verantwoordelijk zijn voor de uitvoering.

De portefeuille Europa heeft daarbij bestuurlijk en ambtelijk een signalerende, coördinerende en faciliterende rol t.a.v. het Europees aspect van de inhoudelijke beleidsvelden van de provincie (§1.2).

### 4.1 AANSTURING

Portefeuillehouder	Portefeuille	Opgave	1. Gezonde leefomgeving	2. Energietransitie	3. Economische ontwikkeling	4. Landelijk gebied en natuur	5. Mobiliteit en bereikbaarheid	6. Cultuur, erfgoed, recreatie en toerisme
Mariëtte Pennarts-Pouw	Milieu		•	○	○		○	
	Bodem		•	○	○			
	Handhaving		•	○				
	Cultuur en erfgoed					○		•
	Recreatie					○	○	•
Pim van den Berg	Energietransitie		○	•	○		○	
	Economie		○	○	•	○	○	
	Wonen en binnenstedelijke ontwikkeling		○	○	○			
	Ruimtelijke ontwikkeling		○	○	○	○	○	○
	Toerisme					○		•
Bart Krol	Landelijk gebied		○	○		•		○
	Natuur		○			•		○
	Kleine kernen					•		
	Hart van de Heuvelrug					○		○
	Transformatieopgaven		○	○	○			
Jacqueline Verbeek-Nijhof	Mobiliteit		○	○	○		•	
	Water		•			○		

- Verantwoordelijke portefeuille
- Gerelateerde portefeuille

#### Rol Provinciale Staten

- De voortgang wordt jaarlijks (vanaf eind 2016) aan Provinciale Staten gemeld.
- Op basis van de voortgang en van de actuele ontwikkelingen wordt jaarlijks (vanaf 2017) een Werkplan aan Provinciale Staten voorgelegd. Activiteiten voor 2016 zijn verwerkt in de voorliggende Europastrategie.

## Strategische bestuurlijke posities

### Gedeputeerde Pennarts-Pouw:

- (Plaatsvervangend) lid van de Nederlandse delegatie van het Comité van de Regio's (CvdR) en (plaatsvervangend) lid van de CvdR-commissie Milieu, klimaatverandering en energie (ENVE): een officieel EU-adviesorgaan waarin lokale en regionale overheden vertegenwoordigd zijn;
- lid van het Dagelijks Bestuur, vicevoorzitter en dossierhouder luchtkwaliteit van het Huis Nederlandse Provincies (HNP) in Brussel: gezamenlijke huisvesting in Brussel en gezamenlijke lobby-agenda gekoppeld aan het IPO (voor brede onderwerpen die alle 12 provincies betreffen);
- voorzitter van het Bestuurlijk Overleg Europa van de Regio Randstad (i.e. van de portefeuillehouders Europa van de P4): gezamenlijke lobbyagenda van de Randstadprovincies richting Brussel.

### Gedeputeerde Van den Berg:

- lid van de Stuurgroep Internationalisering van de EBU: Europees (EU-trecht), formuleren en uitvoeren van een regionale agenda richting Brussel in regionaal *quadruple helix* verband.

## 4.2 UITVOERING

Afd.	Team of Programma	Opgave	1. Gezonde leefomgeving	2. Energietransitie	3. Economische ontwikkeling	4. Landelijk gebied en natuur	5. Mobiliteit en bereikbaarheid	6. Cultuur, erfgoed, recreatie en toerisme
FLO	Bodem en Milieu		•	○	○	○	○	
	Water		○			○		
	Natuur en Landbouw		○			•		○
	Strategische RO		○	○	○	○	○	○
MEC	Economie		○	•	•			
	Cultuur, Erfgoed en Recreatie					○		•
	Mobiliteit		○	○	○		•	
Openbaar Vervoer - Exploitatie			○	○			○	
UFL	Agenda Vitaal Platteland		○	○		○		○
	Grondwater		○			○		
	Bodemsanering		○			○		
	Recreatie om de Stad					○		○
	Nieuwe Hollandse Waterlinie en Stelling van Amsterdam					○		○
	Hart van de Heuvelrug					○		○
	Groene Hart					○		○
	Utrecht West					○		○
	Binnenstedelijke Ontwikkeling			○	○			
SER	Uitvoering		○	○				
EBU	Groen		○	○	○			
	Gezond		○		○			
	Slim		○	○	○			
	Human Capital Agenda				○			

- Coördinerend organisatieonderdeel
- Meewerkend organisatieonderdeel

Bijzonder grote inzet in het kader van de Europastrategie wordt gepleegd door:

- beleidsadviseurs milieu en luchtkwaliteit bij team Bodem en Milieu (BMI), afd. Fysieke Leefomgeving (FLO) voor de opgave Gezonde leefomgeving
- accounthouder EFRO-programma Kansen voor West II bij team Economie (MEC) voor de opgaven Economische ontwikkeling, Energietransitie en Gezonde leefomgeving ('Groene' doelstelling EBU)
- accounthouder Plattelandsontwikkelingsprogramma POP3, bij afd. Uitvoering Fysieke Leefomgeving (UFL) voor de opgave Landelijk gebied en natuur

#### **4.3 ADVISERING: CLUSTER EUROPA (BDO-BIN)**

Het cluster Europa bij de stafafdeling Bestuur en Directieondersteuning (BDO) heeft een signalerende, coördinerende en faciliterende rol t.a.v. het Europees aspect van alle inhoudelijke opgaven.

Het cluster bestaat uit 2,8 fte's:

- beleidsadviseur en coördinator Europa (1 fte),
- vertegenwoordiger en adviseur lobby Europa in Brussel (1 fte),
- beleidsondersteunend medewerker (0,8 fte).

Er is jaarlijks structureel € 96.000 begroot voor materiele kosten onder 'Europese zaken' (BDO-BIN):

- lobby in Brussel, waaronder ondersteuning aan bestuurlijke deelname aan het Comité van de Regio's (commissie ENVE), het HNP-bestuur, het BO P4 (Regio Randstad)
- deelname aan Europese netwerken,
- stimuleren en faciliteren van het opzetten van Europese projecten,
- organisatie van Europese ontvangsten en evenementen,
- specifieke opleidingen en trainingen op het gebied van Europa.

Daarnaast draagt de provincie jaarlijks € 94.000 (15%) bij aan de totale begroting van € 620.000 van het samenwerkingsverband van de vier Randstadprovincies in Brussel ('Regio Randstad'). Hieruit worden de gezamenlijke (lobby)activiteiten van de vier Randstadprovincies en een klein bureau van 2 fte's (coördinator en beleidsondersteunend medewerker) bekostigd.

# BIJLAGEN



## BIJLAGE 1. EUROPESE KANSEN VOOR UTRECHTSE OPGAVEN

Europa vraagt om een integrale benadering en heeft een visie nodig over meerdere beleidsvelden en afdelingen heen. Daarom hebben wij gekozen voor een integrale aanpak vanuit de belangrijkste Utrechtse opgaven met de beste aansluiting bij Europees beleid. Hieronder staan per opgave de Europese kansen beschreven waar we ons de komende vier jaar op gaan richten.

### 1.1. GEZONDE LEEFOMGEVING

#### Relevante doelstellingen PU

Een gezonde en veilige leefomgeving is een voorwaarde om Topregio te kunnen zijn. Dit betekent:

- Voldoende water van goede kwaliteit (o.a. Kaderrichtlijn Water en Deltaprogramma);
- Gebiedsgerichte maatwerkoplossingen voor geothermie, warmte-koude opslag, aanpak verontreiniging en drinkwaterwinning en duurzaam bodemgebruik;
- Beperking en voorkoming van luchtvervuiling en geluidsbelasting, vooral in het stedelijke gebied;
- Terugbrengen stikstofbelasting op natuurgebieden en verminderen uitstoot van broeikasgassen;
- Verduurzaming van de landbouw door inzet op Landbouw en Milieu en Agenda Vitaal Platteland;
- Duurzaamheid in het Huis van de provincie.

#### Europees beleid en regelgeving

- Op het terrein van Milieu vormt het Zevende Milieuactieprogramma voor de periode tot en met 2020 'Goed leven, binnen de grenzen van onze planeet' (van 20 november 2013) het vigerende kader. Er zijn komende jaren weinig nieuwe wetgevingsvoorstellen te verwachten. Het accent ligt op de Europese Energie Unie en op herziening van bestaande milieuwetgeving. Wel loopt de besluitvorming door op de dossiers luchtkwaliteit en natuur en wellicht op geluid, milieu-inspecties en water. De meeste kansen liggen dan ook in duurzame ontwikkeling in relatie tot (duurzame) energie en mobiliteit: energietransitie, schoon en slim transport, met name binnenvaart.
- De komende jaren spelen in Brussel de volgende beleidsontwikkelingen:
  - Europese besluitvorming over de herziening van de NEC-Richtlijn (nationale emissieplafonds) loopt de komende jaren door. De nieuwe emissieplafonds gaan naar verwachting op zijn vroegst in Nederland in 2025 in.
  - In het beleidspakket Schone Lucht voor Europa heeft de Europese Commissie de ambitie uitgesproken om de Europese normen voor luchtkwaliteit op termijn meer in lijn te brengen met de normen die de WHO voor de gezondheid wenselijk acht;
  - Om de emissieplafonds te halen is een goed Europees bronbeleid onontbeerlijk. We hebben dan ook baat bij ambitieuze normen voor schoner transport. Er is Europese wetgeving in voorbereiding voor niet-voor-de weg-bestemde voertuigen (denk aan schepen, maar ook tractors en treinen) en er wordt gesproken op raadsniveau over meer betrouwbare testcycli voor euro-normering van dieselauto's;
  - EC-mededeling (d.d. 9-3-2015) over implementatie van de Kaderrichtlijn Water met aanbevelingen aan Nederland om de waterkwaliteit te verbeteren, in het bijzonder in relatie tot de agrarische sector: 1. Beter aangeven wat het effect van de maatregelen is, 2. Meer ambitie tonen bij het realiseren van de doelen, 3. Meer aandacht voor diffuse emissies uit de landbouw.
  - Evaluatie van de Kaderrichtlijn Water in 2018/2019, discussie over de toetsingsmethode (one-out-all-out), en het vereiste doelbereik van de waterkwaliteit in 2027.
  - Herziening (REFIT) Drinkwaterrichtlijn: verkennen beleidseffectiviteit, gezondheidseffecten, opties etc.
  - Vervolg op de consultatie naar hergebruik van water: eind 2015 mogelijk regulerend instrument.

- Mededeling Richtlijn OverstromingsRisico's
- Consequenties van het handelsverdrag met de Verenigde Staten (TTIP) voor het Europees en Utrechts milieubeleid (bijv. op het gebied van bodembescherming i.r.t. schaliegasinstallaties).
- een Europees initiatief voor het reguleren van milieu-inspecties (lobby IMPEL-netwerk),
- Geluidswetgeving.
- Eind 2015 heeft de Europese Commissie een nieuwe ambitieuze strategie voor circulaire economie gelanceerd, 'Closing the Loop', een breed pakket aan maatregelen om de waarde van producten, materialen en hulpbronnen zo lang mogelijk te behouden en het genereren van afval te beperken. Voor de strategie zijn middelen uit het Horizon2020-programma en het EIB beschikbaar.

**Circulair en sociaal inkopen, als onderdelen van maatschappelijk verantwoord inkopen**

In 2020 dient de provincie Utrecht minimaal 10% van het inkoopbudget circulair aan te besteden. De provincie is partij bij de nationale Green Deal Circulair Inkopen en de overeenkomst Circulair Inkopen Utrecht met de EBU en de gemeenten Utrecht, Amersfoort en Woerden. Samen met deze gemeenten en de EBU werken wij aan het ontwikkelen van circulair aanbesteden en de omslag naar een meer circulaire economie. In dat licht participeert de provincie ook aan een Europese pilot in het kader van RE-Bus (Resource Efficient Business Models) met de aanbesteding van de ICT-hardware. Daarnaast houdt de provincie Utrecht een prijsvraag voor de circulaire verwerking van onze oude hardware. De overgang naar een meer circulaire economie is een belangrijk punt voor Europa. Eind 2015 komt de Europese Commissie met een nieuwe ambitieuze strategie voor de circulaire economie. De overgang naar een meer circulaire economie biedt kansen op het gebied van duurzaamheid, innovatie en economie. Het stellen van sociale voorwaarden bij aanbestedingen is ook een belangrijk punt in Europa. De mogelijkheden waren er al maar worden met de nieuwe aanbestedingsrichtlijnen uitgebreid. De provincie Utrecht heeft in 2015 het nieuwe Social Return-beleid vastgesteld dat uitvoering geeft aan de verschillende mogelijkheden die het Europese recht biedt. e.e.a. toespit op de Nederlandse wetgeving.

- Naar verwachting wordt in 2016 een Urban Agenda gelanceerd om de steden en stedelijke regio's sterker betrekken bij de doelen van Europa 2020: slimme, groene en inclusieve groei. Mogelijk zal deze agenda nieuwe aanknopingspunten bieden voor integrale aanpak van milieuproblemen in de steden. Utrechtse zet daarbij in op gezonde verstedelijking (Healthy Urban Living). De Nederlandse speerpunt t.o.v. Urban Agenda is een betere Europese regelgeving die ontwikkelingen stimuleert i.p.v. die te belemmeren door regeldruk en tegenstrijdigheden.
- Via de Regio Randstad, het Huis van de Nederlandse Provincies, het Comité van de Regio's (commissie ENVE) en thematische netwerken volgen we de actuele beleidsprocessen, nemen deel aan consultaties en ondernemen zo nodig lobbyacties. Specifiek zullen we in 2016:
  - lobby voeren om conflicten binnen EU-regelgeving te bestrijden (bijv. tussen Kaderrichtlijn Water en Natura2000)
  - lobby voeren tegen het principe 'one-out-all-out' bij beoordeling kwaliteit oppervlaktewater (Kaderrichtlijn Water)
  - tijdig inspelen op de nieuwe NEC-Richtlijn (met lagere plafonds)
  - alert zijn op de gevolgen voor duurzaamheid van de EU-wetgeving gericht op industrie en ondernemingen (bijv. de handelsovereenkomst met de VS: Transatlantic Trade & Investment Partnership, TTIP)
  - het probleem van het varend ontgassen in onze Europese netwerken agenderen
  - aandacht houden voor bronbeleid, specifiek voor meer betrouwbare testcycli voor euro-normering van dieselauto's

**Europese netwerken en kansen voor kennisuitwisseling**

- We bespreken de resultaten van het onderzoek naar roetmaatregelen in het AIR-netwerk.
- We verkennen de mogelijkheden om samenwerking in het AIR-netwerk, dat tot nu toe gefocust was op luchtkwaliteit, te verbreden naar circulaire economie en mogelijk energietransitie.
- We verkennen in hoeverre de Europese netwerken HyER (*Hydrogen Fuel Cells and Electro-mobility in European Regions*) en FCH JU (*Fuel Cells and Hydrogen Joint Undertaking*) kunnen bijdragen aan de doelstellingen van de provincie Utrecht op het gebied van schone mobiliteit.

- Op 23 september 2016 is er een ENCORE conferentie over klimaatverandering en groene economie in Karinthe, Oostenrijk. Op basis van het programma zullen we bekijken of deelname bijdraagt aan de Utrechtse doelstellingen.

### Kansen voor Europese profilering

We gaan in samenwerking met onze regionale partners (zoals EBU, NMU, USI etc.) de Regio Utrecht in Europa promoten als living lab en een voorbeeld van een gezonde verstedelijkte regio. We gebruiken hiervoor de verzamelterm 'Healthy Urban Living' en zetten de regio Utrecht op de kaart als de meest gezonde regio van Europa. In dit kader ondernemen we in 2016 het volgende:

- Tijdens het Nederlandse voorzitterschap organiseren we in de 1<sup>e</sup> helft 2016 samen met de EBU een regionale bijeenkomst 'Get Connected Europe' met als thema *Healthy Urban Living* en Europa.
- We gaan provinciale energieprojecten in beeld brengen in de marge van de vergaderingen van de Europese Raad in Amsterdam tijdens het Nederlandse EU-voorzitterschap: en marge van de informele raad 'vervoer, telecommunicatie en energie' op 11 april en/of de ambtelijke bijeenkomst 'energie' op 4 februari en/of tijdens de Interparlementaire conferentie Energie op 3 en 4 april 2016.
- We gaan de positieve publiciteit over regio Utrecht actief benutten in onze Europese netwerken om Utrecht verder op de kaart zetten als meest gezonde regio van Europa. Een voorbeeld van een dergelijke positieve publiciteit is het artikel in een Engels kwaliteitsmagazine *The New Economy* van 22 september 2015, waarin Utrecht geroemd werd om zijn gezonde en gelukkige karakter. "In tegenstelling tot andere steden krijgt Utrecht het voor elkaar om de gemakken van een grote stad te combineren met een gezonde leefomgeving."

(Voor de bijdrage vanuit Mobiliteit aan Gezonde Leefomgeving via Intelligente Transport Systemen en energiezuiniger vervoer bij OV-concessies: zie hieronder bijlage 1.5. 'Mobiliteit')

### Europese financieringskansen

De volgende Europese subsidieprogramma's bieden kansen voor de opgave Gezonde Leefomgeving:

Programma	Relevante prioriteit/thema
Climate-KIC	<i>Sustainable Production Systems</i> <i>Urban Transitions</i> <i>Decision Metrics &amp; Finance</i>
Interreg NWE	Versnellen van de overgang naar een koolstofarme economie Efficiënt gebruik van materialen en grondstoffen
Interreg Europe	Overgang naar een koolstofarme economie Behoud en bescherming van het milieu en efficiënte omgang met hulpbronnen Verbeteren van het concurrentievermogen van het mkb
LIFE	Milieu: milieu- en grondstof-efficiëntie, informatie en bestuur Klimaat: mitigatie, adaptatie, informatie en bestuur

Daarnaast bieden Horizon2020 (*Climate action, environment, resource efficiency and raw materials*), POP3 (LEADER) en URBACT kansen voor partners binnen de regio Utrecht.

- In 2016 verkennen we de mogelijkheden voor Europese financiering vanuit bovengenoemde programma's voor:
  - mogelijkheden om water te besparen (gedragsverandering, technische mogelijkheden);
  - verbetering en potentiële uitrol Maptable, een tool om de duurzaamheidsscore bij gebiedsontwikkeling in kaart te brengen;
  - wij sluiten aan bij Interreg-aanvraag Clean Inland Shipping van Provincie Zuid-Holland, dat zoekt naar een (technische) oplossing voor het reduceren/voorkomen van 'varend ontgassen'
  - vermindering van de blootstelling aan roet, hierbij zetten we het AIR-netwerk in;
  - schone(re) brandstoffen, zoals LNG voor de binnenvaart en langeafstandstransport, elektrische mobiliteit, waterstof en biomassa;
  - stadsdistributie, waaronder bevoorrading over water en met elektrisch vervoer.

## 1.2. ENERGIETRANSITIE

### Relevante doelstellingen PU

Het netto energieverbruik en CO<sub>2</sub>-uitstoot in de Provincie Utrecht is in 2019 verminderd door fors toegenomen energiebesparende maatregelen, efficiënter energieverbruik en extra maatregelen in verkeer en vervoer. We liggen in 2019 op koers om in 2020 de doelstelling 10 % duurzame energie-opwekking te halen. Specifiek wordt ingezet op energiebesparing door:

- ambitie om in 2020 50.000 nul-op-de-meterwoningen realiseren.
- stimuleren van de meest energiezuinige vervoerswijzen.
- energiezuinige wegverlichting en lichtgevende belijning.
- sturen op energiezuiniger vervoer bij OV-concessies.

De provincie wil in 2020 65,5 MWe windenergie opwekken, maar ziet ook mogelijkheden voor zonne-energie en het gebruik van restwarmte. Landbouw biedt daarnaast mogelijkheden voor bio-energie.

### Europees beleid en regelgeving

- Duurzame groei met efficiënter hulpbronnen gebruik is naast slimme groei (innovatie) en inclusieve groei een van de drie hoofdoelen van de strategie Europa 2020.
- De Energie Unie, met als doel gegarandeerde, betaalbare en klimaatvriendelijke energie, is een van de topprioriteiten in Europa. De Unie kent vier deeldoelstellingen:
  - Leveringszekerheid: diversificatie energiebronnen en efficiënter energiegebruik
  - Continuïteit: vrije circulatie van energie tussen landen (een volledige integratie van Europese energiemarkt)
  - Reductie CO<sub>2</sub> emissie / koolstofarme economie
  - Onderzoek, innovatie en concurrentievermogen
- De EU-doelstellingen op het gebied van duurzame energie:

	Realisatie in Nederland in 2012	Doel 2020 Nederland	Doel 2020 EU	Doel 2040
uitstoot broeikasgassen	-15,2 % t.o.v. 1990	- 16% t.o.v. 1990	-20 % t.o.v. 1990	-40 % t.o.v. 1990
% duurzame energie	4,5%	14%	20%	27%
energie-efficiëntie	+1,1% gemiddeld per jaar (2004-2012)	1,5% per jaar	+20%	+27 tot +30%

- De komende jaren wordt verder gewerkt aan de follow-up van het strategisch kader voor de Energie Unie, met wetgevingsvoorstellen over het ontwerp van de elektriciteits- en gasmarkt, waaronder interconnecties, hernieuwbare energie en energie-efficiëntie.
- Daarnaast wordt vanuit Europa gewerkt aan de internationale inspanning rondom klimaatverandering (o.a. follow-up van de VN klimaatconferentie in Parijs), waarin afgesproken is dat de opwarming van de aarde niet meer dan 2 graden Celsius mag bedragen en landen er naar streven de temperatuurstijging te limiteren tot 1,5 graad Celsius.
- De EU wil stappen nemen om de doelen in het energie- en klimaatpakket voor 2030 te implementeren. Dit is inclusief de Europese regeling voor de handel in emissierechten en een voorstel voor lastenverdeling voor sectoren die buiten het ETS systeem vallen, zoals transport, landbouw, gebouwen en afval.

Wij volgen de relevante beleidsontwikkelingen in Brussel, signaleren kansen en bedreigingen en gebruiken verschillende netwerken (zoals Randstad, HNP en CvdR) om invloed uit te oefenen.

### Kansen voor Europese profilering

De ambities van de provincie op het gebied van Energietransitie en de focusgebieden slim, gezond en groen van de EBU sluiten goed aan op de Europese prioriteiten: loskoppeling van economisch groei van hulpbronnen, een overgang naar een CO<sub>2</sub>- arme economie, meer duurzame energie, ontwikke-

ling van groene technologie, een modernere vervoersector en meer energie-efficiëntie. Dit biedt kansen om regio Utrecht richting Europa sterk te profileren als een experimenteerruimte (een living lab) voor innovatieve oplossingen voor energietransitie.

- In relevante Europese netwerken promoten we Utrechtse energieprojecten:
  - integrale duurzame gebiedsaanpak van het Stationsgebied (Smart Sustainable District),
  - uitrol van Smart Solar Charging,
  - uitrol van Nul-op-de-meter woningen.
- Ook promoten we de ‘Wasstraat duurzaamheid voor woningcorporaties’. De Wasstraat is een Utrechts instrument voor duurzame (beleids)ontwikkeling en bestaat uit een team van deskundigen die woningcorporaties integraal adviseren over het verduurzamen van hun vastgoed. Onderdeel van de Wasstraat is een interactieve zonnekaart die gebruikt kan worden voor het bepalen van de geschiktheid van daken voor opwekking van zonne-energie.
- We zullen provinciale energieproducten in beeld brengen in de marge van raadsvergaderingen in Amsterdam tijdens het Nederlandse EU-voorzitterschap: en marge van de informele raad ‘vervoer, telecommunicatie en energie’ op 11 april en/of de ambtelijke bijeenkomst ‘energie’ op 4 februari.
- Met het nieuw op te richten aanjaagteam duurzame energie zullen we de nadere strategie voor Europese kennis- en ervaringsuitwisseling, lobby en profilering bepalen.  
(Voor de bijdrage vanuit Mobiliteit aan Gezonde Leefomgeving via Intelligente Transport Systemen en energiezuiniger vervoer bij OV-concessies: zie hieronder bijlage 1.5. ‘Mobiliteit’.)

### Europese financieringskansen

De volgende Europese subsidieprogramma’s bieden kansen voor de opgave Energietransitie:

Programma	Relevante prioriteit/thema
Climate-KIC	<i>Sustainable Production Systems</i> <i>Urban Transitions</i> <i>Decision Metrics &amp; Finance</i>
Interreg NWE	Versnellen van de overgang naar een koolstofarme economie Efficiënt gebruik van materialen en grondstoffen
Interreg Europe	Versterken van onderzoek, technologische ontwikkeling en innovatie Overgang naar een koolstofarme economie Verbeteren van het concurrentievermogen van het mkb
EFRO	Koolstofarme economie
LIFE	Milieu: milieu- en grondstof-efficiëntie
Horizon2020	Secure, clean and efficient energy

Daarnaast biedt URBACT kansen voor de gemeenten Utrecht en Amersfoort. Het nieuwe programma Urban Innovative Actions heeft als één van de prioriteiten Energietransitie. Het programma heeft als doel om steden in heel Europa de ruimte en de middelen te bieden om gedurfde en onconventionele ideeën voor de aanpak van onderling samenhangende uitdagingen uit te proberen. Utrechtse gemeenten groter dan 50.000 inwoners en de EBU komen in aanmerking voor het programma.

- In 2016 ondersteunen we een omvangrijke aanvraag bij het EFRO-programma Kansen voor West II met als doel de versnelling van de regionale transitie naar 50.000 Nul-op-de-meter woningen. Daarnaast verkennen de mogelijkheden tot opschaling van de Nul-op-de-meter aanpak bij de Europese Investeringsbank (EIB) i.s.m. de afdeling MEC-ECO en de EBU.
- Tevens verkennen we de mogelijkheden voor Europese financiering voor:
  - hernieuwbare energiebronnen
  - geothermie en warmte-koudeopslag
  - energieneutraal bouwen (naast Nul-op-de-meter)
  - energie-efficiëntie en opwekking
  - bodembeheer

## 1.3. ECONOMISCHE ONTWIKKELING

### Relevante doelstellingen PU

- Om de status van meest competitieve regio van Europa te behouden zet de provincie in op sterke en kwalitatief hoogwaardige vestigingsfactoren en versterking van het merk 'Utrecht'. We investeren in kennisinstellingen, creatieve- en maakindustrie. De kansen van (V)MBO-ers vragen extra aandacht van ons.
- Wij stimuleren de economie van Utrecht door het bundelen van krachten van bedrijfsleven, kenniscentra, onderwijs en overheid. Het profiel van Utrecht is Groen, Gezond en Slim. Binnen dit profiel vertaalt de EBU maatschappelijke opgaven naar economische kansen. Hiermee wordt niet alleen nieuwe bedrijvigheid gegenereerd maar ook oplossingen voor maatschappelijke vraagstukken (bijv. Nul-op-de-meter, Wonen zonder Zorgen, Healthy Urban Living, Human Capital Agenda).
- Doelstellingen Strategische Agenda EBU:
  - a. Gezond leven:
    - Zelfmanagement en langdurig thuis wonen;
    - *One Health*: preventie en bestrijding van infectieziekten, garanderen van voedselveiligheid;
    - Voeding en gezondheid;
    - Versterken valorisatieketen life science;
  - b. Groene economie:
    - Energiepositief wonen en werken;
    - Duurzame herontwikkeling van stedelijk gebied;
    - Circulaire economie, transitie van een producteconomie naar een diensteneconomie;
  - c. Slimme toepassing van technologie en diensteninnovatie;
    - Versnellen van *next generation* (ICT) infra- en infostructuren;
    - Ontwikkeling en opschaling (innovatieve) diensten;
    - Versterking kennis en vaardigheden door publiek-private opleidingsmogelijkheden.
- Werklocaties / Aanpak Leegstand: zie hieronder bij Financieringskansen
- Arbeidsmarkt voor (V)MBO-ers: zie hieronder bij Financieringskansen
- Vrijetijdseconomie: zie Cultuur, Erfgoed, Recreatie en Toerisme (hieronder, bijlage 1.6)

### Europees beleid en regelgeving

- Twee van de drie hoofddoelen van de Europa2020-strategie zijn gericht op innovatie (slimme groei) en werkgelegenheid (inclusieve groei). Om deze slimme en inclusieve groei te bereiken zet Europa in op onderzoek, innovatie en kennisuitwisseling. De prioriteit voor innovatief Europa vormt, samen met de inzet op duurzame economische ontwikkeling ('groene groei'), het uitgangspunt van Europese programma's en dragen daarmee bij aan economische ontwikkeling en werkgelegenheid in Europa en Nederland.
- In 2016/2017 zal, op basis van de resultaten van de ex-post evaluatie van het cohesiebeleid 2007 - 2013, de tussentijdse evaluatie van het huidige cohesiebeleid en het 7e cohesieverslag, de discussie gestart worden over toekomstig cohesiebeleid na 2020.
- Er is geen Europees beleid gericht puur op aanpak leegstand. Het onderwerp speelt alleen in combinatie met thema's energietransitie, gezonde verstedelijking en 'smart cities'. Naar verwachting wordt in 2016 een **Urban Agenda** gelanceerd om de steden en stedelijke regio's sterker betrekken bij de doelen van Europa 2020: slimme, groene en inclusieve groei. Mogelijk zal deze agenda nieuwe aanknopingspunten bieden voor integraal gebiedsaanpak incl. leegstand. Het Nederlandse speerpunt t.o.v. Urban Agenda is een betere Europese regelgeving die ontwikkelingen stimuleert i.p.v. die te belemmeren door regeldruk en tegenstrijdigheden.
- Samen met de stad Utrecht en in Randstad en HNP-verband leveren we een bijdrage aan de ontwikkeling van de Europese Urban Agenda.



- In Randstadverband (P4-samenwerking), in het Huis van de Nederlandse Provincies en in het IPO zullen we bijdragen aan het formuleren van het standpunt en de lobbystrategie m.b.t. de toekomst van het Europees regionaal beleid.

### Europese financieringskansen

- In het kader van het **EFRO-programma Kansen voor West II** (2014-2020) kunnen partijen uit de provincie Utrecht aanspraak maken op € 14,9 mln. EFRO-financiering voor de projecten op het gebied van innovatie en op € 5 mln. op het gebied van koolstofarme economie. Deze Europese middelen kunnen gematcht worden met de Rijkscofinanciering à € 4,1 mln. Daarnaast beschikt de stad Utrecht nog over € 5,2 mln. EFRO-financiering voor projecten op het gebied van arbeidsmarkt en vestigings- en leefklimaat.

‘Prioriteit 1. Innovatie’:

- Kennisvalorisatie: samenwerking MKB en kennisinstellingen, proeftuinen en demonstratiecentra, aanjaagprojecten en clusterontwikkeling en;
- Beschikbaarheid van kapitaal: toeleiding naar kapitaal, financiering van innovatieve technologische ontwikkelingen, Proof of Concept fase, groei-financiering (t.b.v. marktintroductie).

‘Prioriteit 2. Koolstofarme economie’:

- Biobased economy: slimme uitrol, versterking gebruik biomassa
- Duurzame opwekking en toepassing restwarmte: versnelling duurzame energieprojecten
- Energiebesparing en opwekking in bestaande bouw: duurzame energie bij renovatie, vraagbundeling, schaalvergroting, slimme uitrol, business case advisering, mobiliseren partijen.

Op basis van het PS-besluit van 30 sept. 2013 over Strategische Agenda EBU als inhoudelijk kader voor economische stimulering moeten EFRO-projecten in de provincie Utrecht bijdragen aan de realisatie van de Strategische Agenda van de EBU.

- Stimuleren van deelname regionale partijen aan Europese programma's, waaronder ESF, Horizon2020, INTERREG, Urban Innovative Actions en ERASMUS+;
- In 2016 zetten we in op de uitvoering van het EFRO-programma Kansen voor West II. In dat kader bereiden we samen met de EBU en een groot regionaal consortium een aanvraag om de realisatie van 50 duizend Nul-op-de-meter woningen in de regio op gang te brengen.
- We verkennen kansen voor kennis- en ervaringsuitwisseling circulair bouwen.
- We ondersteunen onze partners in de EBU in het doen van Europese subsidieaanvragen voor innovatie in ‘Groen’, ‘Slim’ en ‘Gezond’, in het bijzonder binnen Horizon2020 en LIFE.
- **Arbeidsmarkt voor (V)MBO-ers:** Met het doel van inclusieve groei wordt in Europa naar gestreefd zo veel mogelijk mensen uit de beroepsbevolking aan het werk te houden en te krijgen. Europese middelen zijn zowel direct (ESF en EFRO-Stad) als indirect (EFRO-Provincie, POP 3 en in andere Europese fondsen en programma's) beschikbaar voor arbeidsmarktmaatregelen. De betreffende programma's richten zich voornamelijk op het bedrijfsleven, het onderwijs en gemeenten. De provincie kan zelf geen extra Europese middelen voor arbeidsmarktmaatregelen verwerven die direct ter goede komen aan arbeidszoekenden. Wij zetten ons in om de middelen uit deze Europese fondsen en programma's te benutten door – o.a. in EBU-kader – de Utrechtse partijen te wijzen op Europese kansen en ze te ondersteunen met kennis en vaardigheden voor de aanvraagprocedures.
- **Aanpak leegstand:** Er zijn geen Europese financieringskansen die een directe bijdrage leveren aan het terugdringen van leegstand. Wel zijn er Europese programma's die mogelijkheden bieden voor verduurzaming van transformatiegebieden. Middels deze programma's kan de aantrekkelijkheid van de (gebouwde) omgeving worden verbeterd. De volgende Europese programma's bieden indirecte mogelijkheden voor de transformatieopgave:
  - Climate-KIC: Sustainable City Systems
  - Interreg NWE: Efficiënt gebruik van materialen en grondstoffen
 Daarnaast bieden Horizon 2020 (Climate action, environment, resource efficiency and raw materials) en URBACT (voor Utrecht en Amersfoort) kansen voor regionale partijen.



## 1.4. LANDELIJK GEBIED EN NATUUR

### Relevante doelstellingen PU

Voor het landelijk gebied en natuur zet de provincie in op:

- Beleefbare natuur (natuurbeleid 2.0)
- Behoud en versterking van de kernkwaliteiten van de vijf nationale landschappen in Utrecht
- Meer effectiviteit en efficiëntie voor natuurbeheer en agrarisch natuur- en landschapsbeheer
- Nationaal Park -status voor de hele Heuvelrug
- Uitvoering Landbouwvisie, met een focus op:
  - het behouden en versterken van een economisch rendabele bedrijfsvoering;
  - schaalvergroting afgestemd op de kwaliteit van het landschap;
  - het versterken van de duurzaamheid en een aantrekkelijke leefomgeving;
  - het versterken van de relatie tussen platteland en stad.
- Stimuleren van de leefbaarheid en regionale economie van het landelijke gebied inclusief de kleine kernen
- Voortzetten van uitvoering AVP voor thema's natuur, water en bodem, bodemdaling, landschap, cultureel erfgoed, landbouw, recreatie, leefbaarheid en kleine kernen.

### Europees beleid en regelgeving

- In Europa valt 'natuurbeleid' onder 'milieu'. Behandeling van dit thema is dan ook in de Milieu-commissies van het Comité van de Regio's (ENVE) en het Europees Parlement.
- In 2015 zijn twee relevante evaluaties uitgevoerd:
  - de Midterm evaluatie van de EU-biodiversiteitsstrategie 2020 o.m. met betrekking op het Natura 2000 pakket en
  - de Fitness Check van de Habitat- en Vogelrichtlijn

De verwachting is dat lidstaten deze trajecten zullen aangrijpen om voorstellen te doen voor aanpassingen in de uitvoering van het EU-beleid en met name het Natura2000-beleid. Het Rijk (EZ en IenM) en IPO hebben afgesproken dat zij in beide trajecten zo veel mogelijk samen acteren richting Brussel.

- Naleving Kaderrichtlijn Water: Niet wetgevend document (een Mededeling) over implementatie van de Kaderrichtlijn Water met aanbevelingen aan Nederland om de waterkwaliteit te verbeteren, in het bijzonder in relatie tot de agrarische sector.

Via onze netwerken volgen we de relevante beleidsontwikkelingen en signaleren kansen en bedreigingen. Zo nodig voeren we lobby via Regio Randstad, het Huis van de Nederlandse Provincies en de commissie ENVE in het Comité van de Regio's. Specifiek letten we op de gevolgen van de midterm evaluatie van de EU-biodiversiteitsstrategie 2020 en de Fitness Check van de Habitat- en Vogelrichtlijn. We trekken daarbij samen op met het IPO en het Rijk (EZ en IenM).

### Relevante Europese netwerken en kansen voor kennisuitwisseling

- Om een brug te slaan tussen praktijk en innovatie zijn in het kader van de Europa 2020-strategie een aantal EIP's, European Innovation Partnerships, opgericht. In EIP-agri, European Innovation Partnership 'Agricultural Productivity and Sustainability', kunnen de praktijkinnovaties vanuit POP3 gecombineerd worden met onderzoeksprojecten in het kader van Horizon 2020.
- We gaan de mogelijkheden verkennen voor samenwerking met andere Europese regio's bij het ontwikkelen van een economische visie voor het landelijk gebied (denk aan herbestemming agrarische gebouwen, luxe toerisme, rust toerisme, energietransitie, 'kleine kernen').

### Europese financieringskansen

#### ELFPO/POP3

- Plattelandsontwikkelingsfonds (POP3) is het belangrijkste Europese fonds voor het landelijk gebied. Het wordt gefinancierd vanuit het Europees Landbouwfonds voor Plattelandsontwikkeling

(ELFPO). Het POP3 wordt ingezet via het agrarisch natuur- en waterbeheer (€ 17,91 mln.) en via Agenda Vitaal Platteland (AVP) (€ 20,97 mln.) om de internationale afspraken op gebied van natuur (internationaal natuurnetwerk Natura 2000, Programma Aanpak Stikstof, PAS), waterbeheer (Kader Richtlijn Water en Nitraatrichtlijn) en het provinciale beleid ten aanzien van structuurverbetering, innovatie en duurzaamheid (o.a. via investeringsregeling voor jonge boeren) van de landbouw uit te voeren.

- POP3 wordt het centrale kader voor de realisering van de landbouwopgaven via het Meerjaren Programma Agenda Vitaal Platteland (MJP AVP) 2016-2019. Voor een optimale benutting van Europese fondsen is het ook gewenst om landbouwprojecten met POP3 te financieren. Wij verwachten van de gebiedscommissies dat zij sturen op de ontwikkeling van landbouwprojecten met POP3-financiering. Ook voor de landbouwinnovatieprojecten in het kader van het eerder vastgestelde Programma Aanpak Veenweiden verwachten wij dat de onderdelen voor landbouwinnovatie zoveel als mogelijk met POP3 cofinanciering worden uitgevoerd. Alleen bij uitzondering kan na overleg met de provincie hiervan worden afgeweken.
- Voor de wateropgave binnen POP3 is het van belang om de samenwerking met de waterschappen en de landbouw gestalte te geven. De waterschappen zullen een aanzienlijk deel van de cofinanciering van POP3 projecten op zich nemen. Hiervoor is vanuit de landbouw het Deltaplan Agrarisch Waterbeheer opgesteld om ondernemers te betrekken bij het ontwikkelen van kansrijke projecten in het kader van POP3.
- Voor de bottom-up ontwikkeling van het landelijk gebied is verder het onderdeel LEADER binnen POP3 van belang. Twee gebieden zijn ingesteld als LEADER-gebied met als primaire opgave het verbinden van stad en platteland. In het westen van de provincie is dat de Lokale Aktiegroep Weidse Veenweiden en in het Kromme Rijngebied en delen van de Vallei en Heuvelrug is dit de Lokale Aktiegroep Utrecht Oost. Voor de gehele LEADER-periode hebben wij een cofinancieringsbedrag gereserveerd van € 1,5 mln. Een overeenkomstig bedrag moet worden gefinancierd vanuit het gebied, zodat vanuit de EU-middelen € 3 mln. kan worden bijgedragen.
- We zetten in op een optimale benutting van de middelen uit het Europese fonds POP3.

### **Overige fondsen**

De volgende subsidieprogramma's bieden kansen voor de opgave Landelijk Gebied en Natuur:

<b>Programma</b>	<b>Relevante prioriteit/thema</b>
Climate-KIC	<i>Sustainable Land Use</i>
Interreg Europe	Milieu- en grondstof-efficiëntie
LIFE	Milieu: natuur en biodiversiteit Milieu: milieu- en grondstof-efficiëntie Milieu: governance en informatie
Horizon2020	Climate action, environment, resource efficiency and raw materials Food security, sustainable agriculture and forestry, marine and maritime and inland water research, and the Bioeconomy;

- We verkennen de mogelijkheden voor Europese financiering voor kennis- en ervaringsuitwisseling op het gebied van het ontwikkelen van een economische visie voor landelijke gebieden (denk aan herbestemming agrarische gebouwen, luxe toerisme, rust toerisme, energietransitie, 'kleine kernen').

## 1.5. MOBILITEIT EN BEREIKBAARHEID

### Relevante doelstellingen PU

- Een passend, doelmatig verkeers- en vervoersysteem
- Voor de verbetering van de doorstroming en bereikbaarheid wordt naast infrastructuur ingezet op het programma Beter Benutten
- De provincie treedt bij nieuwe infrastructuur op als gebiedsregisseur en werkt met een integrale trajectaanpak, waarin ook verkeersveiligheid, versterking van de kwaliteiten van de landschappen, verbindingen tussen stad- en platteland, kwaliteit van de leefomgeving, duurzaamheid, ruimtelijke ontwikkelingsmogelijkheden en barrièrewerking voor recreatieve netwerken worden meegenomen
- Verdubbeling van het fietsgebruik in woon-werkverkeer in 2030 ten opzichte van 2011. Wij gaan invulling geven aan de Fietsvisie Regio Utrecht en het Actieplan Fiets: in 2028 zijn alle belangrijke werklocaties, scholen en knooppunten veilig, comfortabel en snel bereikbaar per fiets.
- Het benutten en ontwikkelen van kansrijke OV-knooppunten. Het ontlasten van Utrecht Centraal en het bereikbaar houden van Utrecht Science Park zijn speerpunten. Een belangrijke schakel hierin is de ontwikkeling van de Uithoflijn.
- Het voorkomen van de negatieve effecten van mobiliteit op de kwaliteit van de leefomgeving en gerelateerde gezondheidsschade. Daarnaast stimuleren wij vervoer waarbij fossiele brandstoffen steeds minder een rol spelen en streven wij naar zero emissie in het openbaar vervoer in 2028.
- Bevorderen innovatievermogen voor verduurzaming mobiliteit en grond-, weg- en waterbouw.

### Europees beleid en regelgeving

- Mobiliteit valt binnen de Europa 2020 -strategie voornamelijk onder de prioriteit duurzame groei. Het vergroten van het concurrentievermogen en efficiënt gebruik van hulpbronnen zijn de kerninitiatieven om de duurzame groei te verwezenlijken. Dit kan bereikt worden door de economische groei los te koppelen van het gebruik van hulpbronnen, door de economie koolstofarm te maken, meer gebruik te maken van hernieuwbare energiebronnen, de vervoersector te moderniseren en energie-efficiëntie te bevorderen.
- Doel is om in 2050 CO<sub>2</sub>-emissies van transport met 60% terug te brengen ten opzichte van 1990. Dit betekent geen auto's meer in de stad die rijden op conventionele brandstoffen, een aandeel van 40% duurzame brandstoffen in de luchtvaart, een reductie van 40% in de uitstoot van scheepsvaart en een toename van 50% van passagiers- en goederenverplaatsingen over het spoor of water in plaats van over de weg. De roadmap om deze doelen te bereiken, staat beschreven in de White Paper on Transport (2011). Hierin staan 40 concrete initiatieven voor het komende decennia die niet alleen als doel hebben om de emissies met 60% terug te brengen, maar ook:
  - bijdragen aan de opbouw van een concurrerend transportsysteem dat mobiliteit stimuleert;
  - knelpunten en barrières oplossen (bijv. t.b.v. de interne markt of verschillende standaarden van spoorwegen);
  - een bijdrage leveren aan economische groei en werkgelegenheid en
  - aanhaken bij toekomstige technologische trends.
- Een aantal van de initiatieven is specifiek gericht op de stad en uitgewerkt in de Urban Mobility Package (2013).
- In 2014 is het nieuwe transport en infrastructuur beleid opgenomen in de TEN-T Policy. In totaal heeft het TEN-T -programma een budget van €26 miljard. Uitvoering van dit beleid vindt plaats onder de Connection European Facility (CEF). Focus binnen het programma ligt op een kernnetwerk van 9 transportcorridors, dat de ruggengraat vormt voor vervoer op de Europese interne markt. De provincie Utrecht ligt binnen twee van deze corridors: de Noordzee-Oostzeecorridor en de Rijn-Alpencorridor. Het kernnetwerk wordt aangevuld door een uitgebreid netwerk van regionale en nationale routes die op het hoofdnet aantakken.

- Ook binnen het onderzoeksprogramma Horizon 2020 wordt ingezet op duurzaam transport. Binnen de maatschappelijke uitdaging 'Slim, Groen, en Geïntegreerd transport' is €6 miljard euro beschikbaar om een boost te geven aan de Europese transportindustrie en het realiseren van een Europees transportsysteem. Naast efficiënt grondstofgebruik, meer gebruik van hernieuwbare bronnen en klimaat- en milieuvriendelijkheid, wordt ook ingezet op veiligheid en reductie van congestie, waarvan alle burgers, de economie en de maatschappij profijt hebben. Dit betekent o.a. stimulering van:
  - uitrol 'smart grid' voor elektrische mobiliteit/infrastructuur (ook OV-bus/tramsystemen),
  - intelligent verkeersmanagement voor betere logistiek,
  - terugbrengen CO<sub>2</sub>-uitstoot,
  - 'green car' initiatieven (hybride, elektrisch vervoer),
  - oplossingen voor bottlenecks (grensgebied, steden, havens, logistieke platforms),
  - Europese transportnetwerken en corridors.
- Op 7 oktober 2015 hebben de nationale ministers voor transport de Europese commissie in de Verklaring van Luxemburg (Declaration on Cycling as a climate friendly Transport Mode) opgeroepen om met voorstellen te komen om het fietsgebruik in Europa te verdubbelen in 2025. Hierbij moet op Europees niveau de focus liggen op
  - multimodale transportoplossingen (fiets als onderdeel van de keten),
  - een Europese financieringsstrategie in aanvulling op bestaande regionale en nationale financieringsstromen,
  - een Europees kennispunt om vraagstukken rond de fiets en fietsveiligheid te adresseren en de implementatie van het Europees fietsbeleid te monitoren.

### Europese netwerken en kansen voor kennisuitwisseling

- Wij gaan de mogelijkheden verkennen van deelname aan *Urban Mobility Knowledge and Innovation Community* (KIC) dat naar verwachting in 2018 van start zal gaan.
- Via deelname aan het netwerk Cities for cyclists van de ECF (Europese fietsfederatie) houden we in de gaten de mogelijke oprichting van een Europees (sub)programma (met financieringskansen) ten behoeve van fietsen.
- In samenwerking met de Dutch Cycling Embassy delen we kennis met buitenlandse bezoeken die informatie willen opdoen over fietsen in Nederland en Utrecht. Daarbij proberen we tegelijkertijd bezoekers te koppelen, in samenwerking met InvestUtrecht, aan innovatieve bedrijven uit de regio, bijv. op Utrecht Science Park.

### Kansen voor Europese profilering

- Regio Utrecht als Living Lab voor innovatieve oplossingen voor mobiliteit i.h.k.v. Intelligente Transport Systemen (ITS). Hierbij wordt niet alleen ingezet op schonere vervoersmiddelen (fiets, ook via bottom-up initiatieven) en technieken (elektrisch rijden etc.), maar ook op het slim inspelen op mobiliteitsvraag met geavanceerde informatietechnologie, waardoor een grotere spreiding in de tijd van mobiliteit kan ontstaan (spitsen verkleinen) en efficiënter gebruik van voertuigen en infrastructuur (door slim koppelen van vervoersvraag en -aanbod: mobiliteitsmanagement en gedragsbeïnvloeding i.r.t. *Beter Benutten II*, *serious gaming* en *big data*).
- Regio Utrecht op de kaart zetten en profileren als innovatief op het gebied van duurzaam OV, zowel met inzet schone bussen (inductiebussen lijn 2, Euro 6, hybrides) als door diverse maatregelen om het energiegebruik/uitstoot te verlagen binnen de OV-exploitatie (toepassing van GTL-brandstof, greenfee's op energiezuinig rijgedrag, plaatsing zonnepanelen) en vervangingsopgave 144-EEV bussen naar zero-emissie met daarbij ontwikkeling 'Smart Grid' t.b.v. stedelijk OV. Een zero-emissie-opgave binnen de provincie betreft uiteindelijk circa 500 bussen die jaarlijks zo'n 12 miljoen liter GTL-/dieselbrandstof verbruiken en daarmee een energiegebruik hebben die vergelijkbaar is met ongeveer 15.000 huishoudens.

- In het kader van het Nederlands voorzitterschap sluiten we aan bij de ‘Cycling Festival Europe’ (14 april 2016). Op deze dag zullen in alle Europese hoofdsteden activiteiten plaatsvinden om het fietsgebruik te stimuleren, de provincie Utrecht zal als best practice en uitstekend vestigingsklimaat op veel belangstelling kunnen rekenen. Door aan te sluiten bij de Dutch Cycling Embassy kan het bedrijfsleven meer naar voren geschoven worden.

### Europese financieringskansen

- Onderstaande Europese subsidieprogramma’s bieden kansen voor de opgave Mobiliteit en Bereikbaarheid.  
NB: De kansen voor schone brandstoffen (bijv. waterstof, LNG, elektrisch rijden) zijn opgenomen onder de opgave Gezonde Leefomgeving.

Programma	Relevante prioriteit/thema
Climate-KIC	<i>Urban Transitions</i>
Interreg NWE	Versnellen van de overgang naar een koolstofarme economie Efficiënt gebruik van materialen en grondstoffen
Interreg Europe	Overgang naar een koolstofarme economie Behoud en bescherming van het milieu en efficiënte omgang met hulpbronnen
CEF-Transport	Corridor Noordzee-Oostzee Corridor Rijn-Alpen
Horizon2020	Smart, green and integrated transport
EFRO Kansen voor West II	Innovatie: actielijn 2 (proeftuinen) en actielijn 6 (Innovatiefinanciering)

- Daarnaast biedt URBACT (binnen onderwerp Stedelijke Mobiliteit) kansen voor de gemeenten Utrecht en Amersfoort.
- De gemeente Utrecht is tevens actief als demonstratiestad binnen het netwerk CIVITAS en kan binnen het netwerk deelnemen aan projecten waarvoor Europese financiering beschikbaar is.
- Wij verkennen de kansen voor de provincie Utrecht en regionale partners binnen het nieuwe programma EU Roadmap for cycling als onderdeel van het Europees transportbeleid.
- In 2016 verkennen we de mogelijkheden in de bovengenoemde programma’s voor:
  - mobiliteitsmanagement en gedragsbeïnvloeding, bijv. i.r.t. Beter Benutten II, *serious gaming* en big data;
  - goederencorridors: logistiek, multimodale overslag, koppeling met duurzame vervoerswijzen
  - opnemen van duurzaamheid in aanbesteding;
  - doorontwikkeling van duurzaam OV binnen de OV-concessies (waaronder vervangingsopgave voor 144 bussen in 2019 naar zero-emissie); plaatsen van zonnepanelen op OV-stallingen,abri’s/stationskappen en op voertuigen en, samen met de stad Utrecht, de gevolgen hiervan voor de inrichting van de (stedelijke) openbare ruimte (bijv. de inrichting van tankstations, laadpunten, evt. bovenleidingen);
  - samen optrekken met bedrijfsleven in vinden van mobiliteitsoplossingen;
  - assetmanagement: duurzaam onderhoud van wegen;
  - (innovatieve) oplossingen voor vlot, veilig en comfortabel fietsen, zoals (sociale) veiligheid, verwarming en verlichting fietspaden, koppeling met digitale informatie, doorstroming verschillende fietssnelheden, fietsparkeren bij treinstation; hierbij samen Europees optrekken met de stad;
  - verbetering ruimtelijke kwaliteit knooppunten door inzet op goede inrichting openbare ruimte voor fietsers en voetgangers.





5 juli 2015: *Grand Départ* van de Tour de France 2015 in Utrecht.

## 1.6. CULTUUR, ERFGOED, RECREATIE EN TOERISME

### Relevante doelstellingen PU

Vrijtijdseconomie is een sector van belang.

Wij willen een waardevolle culturele omgeving behouden en versterken, zorgen voor goed onderhouden en beleefbaar erfgoed en een hoogwaardige culturele basisinfrastructuur ontwikkelen. Dit doen wij door in te zetten op:

- Voorzetting cultuur- en kunsteducatie voor de jeugd;
- Stimuleren cultureel ondernemerschap;
- Het leveren van bijdragen aan grote en kleine festivals met een (inter)nationale betekenis;
- Herstel, behoud en vooral ook beleefbaarheid van het vele erfgoed dat de provincie rijk is. Wij richten ons hierbij zowel op gebouwen als op structuren en met name op landgoederen en buitenplaatsen en het militair erfgoed;
- Cultuurhistorische waardevolle locaties als het Park Vliegbasis Soesterberg, de Nieuwe Hollandse Waterlinie / Stelling van Amsterdam en de Romeinse Limes ontwikkelen;
- Het faciliteren van ondernemers in de vrijetijdseconomie met een digitaal netwerk, het versterken van het merk 'Utrecht' en de uitrol van toeristisch-recreatieve open data;
- Behouden en versterken van het Recreatief Hoofdnetwerk (RHN), met als belangrijke onderdelen de routestructuren voor wandelen, fietsen en varen.

### Europees beleid en regelgeving

- Binnen cultuur doet Europa nauwelijks aan harde wetgeving. Er zijn wel beleidskaders, bijvoorbeeld voor de Europese digitale bibliotheek Europeana, het Europese erfgoedlabel en voor kunstuitwisseling. Het Europees Cultuurwerkplan van DG onderwijs en cultuur fungeert als paraplu voor nieuwe initiatieven. Kernbegrippen zijn (collectie)mobiliteit, uitwisseling en dialoog, digitalisering, creatieve industrie, duurzaamheid, groen en schoon.
- Het EU-verdrag van Lissabon benoemt de rol die Europa heeft in het respecteren van culturele verscheidenheid en het toezien op de ontwikkeling van erfgoed en de vermeerdering van kennis. Met deze basis kunnen beleidsmakers Europese initiatieven nemen. Het verdrag roept de lidstaten op rekening te houden met culturele aspecten bij ander beleid, zoals gebiedsontwikkeling of industriepolitiek. Twee speerpunten van Europese culturele actie zijn zichtbaarheid en draagvlak (bijv. Europese culturele hoofdstad).
- Cultureel erfgoed is een speerpunt van EU-onderzoek. Europa biedt de professional een platform in talloze netwerken, conferenties en workshops. Delen van inzichten, het genereren van aandacht, en het opdoen van nuttige contacten voor het eigen werk, mobiliseren van steun en invloed. Het spel bewust over de Europese band spelen kan meerwaarde hebben voor de lokale of nationale activiteit. Werk aan een Europees profiel: gebruik Europa om kansen te benutten en kennis van zaken op te doen.
- Er wordt gewerkt aan een nieuwe EU-strategie voor toerisme. Focus van het nieuwe beleid ligt op digitalisering in toerisme, versterken van vaardigheden en competenties van personen actief in de toeristische sector en duurzaam toerisme. Speciale aandacht gaat ook uit naar toerisme in het laag en midden seizoen (jeugd en senioren), intermodaliteit en transportverbindingen, de promotie van Europa (Europa als #1 toeristische bestemming in de wereld) en verbetering van governance i.r.t. toerisme.

O.a. via ERRIN-werkgroep Tourism en via andere netwerken volgen we de relevante beleidsontwikkelingen om nieuwe kansen voor cultuur, erfgoed, recreatie en toerisme voor de provincie Utrecht op te pakken. In het bijzonder volgen we de ontwikkeling van de nieuwe EU-strategie voor toerisme.

### Kansen voor Europese profilering

- In relevante netwerken wisselen we kennis en ervaring uit op het gebied van cultuur, erfgoed, recreatie en toerisme. We gebruiken deze netwerken voor promotie van Utrecht:



- mogelijk straks 5 objecten in Provincie Utrecht op UNESCO-erfgoedlijst: Rietveld-Schröder Huis, Limes, Utrecht Psalter (Psalmbboek), (een deel van) Stelling van Amsterdam en Nieuwe Hollandse Waterlinie (kandidaat werelderfgoed).
- Militair Museum Soesterberg als Europees Cultureel Voorbeeldproject
- Europese promotie van het nationaal kenniscentrum Waterliniemuseum Fort bij Vechten, mogelijk met een link naar duurzame energie oplossingen voor erfgoed.
- We benutten de mogelijkheden van Europa Nostra prijs voor promotie van Utrechts cultureel erfgoed. Prijswinnaar 2015: Huis Doorn.

### Europese financieringskansen

- Er zijn in de Europese programmaperiode 2014-2020 minder Europese financieringskansen voor cultuur, erfgoed, recreatie en toerisme dan in de vorige programmaperiode. In veel gevallen betekent dit dat het thema aan een andere opgave moet worden gekoppeld. Bijvoorbeeld: door monumentale gebouwen duurzaam te renoveren (energietransitie), wordt erfgoed behouden en de kwaliteit van het erfgoed gaat omhoog, wat weer meer toeristen kan aantrekken. Het zijn dan ook vooral indirecte wegen die naar Europese financiering voor cultuur, erfgoed, recreatie en toerisme leiden. Het Creative Europe programma, Horizon2020, Erasmus+ en COSME (voor MKB) bieden directe mogelijkheden.
- De volgende Europese subsidieprogramma's bieden kansen voor de opgave cultuur, erfgoed, recreatie en toerisme:

Programma	Relevante prioriteit/thema
Creative Europe	Culture subprogramma
Erasmus+	Strategische partnerschappen
Horizon2020	Inclusive, innovative and reflective societies
Climate-KIC*	Urban Transitions
Interreg NWE*	Versnellen van de overgang naar een koolstofarme economie Efficiënt gebruik van materialen en grondstoffen
Interreg Europe*	Overgang naar een koolstofarme economie Milieu en efficiënt hulpbronnen gebruik

\* Koppeling met andere opgave, voornamelijk energietransitie, noodzakelijk

- Het COSME-programma biedt Europese financieringskansen voor het MKB, mits de calls van dit jaar die gericht zijn op toerisme ook volgend jaar of in de volgende jaren terugkomen.

### Activiteiten:

- In 2015 is het project EMPHOS van start gegaan, een project binnen het ERASMUS+ programma. Focus van het project ligt op verbetering van cultureel ondernemerschap en richt zich voornamelijk op exploitatieverbetering en verbetering van het publieksbereik van cultuur- en erfgoedinstellingen. De succesvolle aanvraag is met ondersteuning van de provincie Utrecht ingediend. De Reinwardt Academie en Landschap Erfgoed Utrecht zijn de Nederlandse betrokken partijen. Het project loopt van 2015 tot 2018 en kent een totale omvang van ca. 430.000 euro.
- Ook is binnen het ERASMUS-programma in 2015 een project over digitale innovatie in culturele erfgoededucatie van start gegaan. Ook hier heeft de provincie de succesvolle aanvraag ondersteund. De Marnix Academie en Landschap Erfgoed Utrecht zijn de Nederlandse betrokken partijen. Het project loopt van 2015 tot 2018 en kent een totale omvang van ca. 300.000 euro.
- In 2015 is een aanvraag ingediend bij Horizon 2020 ter ondersteuning van de activiteiten van het Kenniscentrum Waterlinies. Het gaat om in totaal 120.000 euro voor drie jaar. De projectkosten worden voor 100% met Europese financiering gedekt (geen cofinanciering nodig). Indien de aanvraag wordt goedgekeurd wordt dit Europees project tussen 2016 en 2019 uitgevoerd.
- We verkennen tevens de mogelijkheden in de bovengenoemde programma's voor:

- Toeristisch-recreatieve Europese routes, zoals Limes, de Sint-Maarten Route, Karel V-route, Bourgondische route binnen het COSME-programma. Deze routes zijn interessant voor deelname van MKB uit de regio. In 2017 wordt de volgende toerisme-call verwacht.
- Een betere recreatieve verbinding tussen de steden en het landelijk gebied: verdere ontwikkeling regionale en bovenregionale recreatieve routes/netwerken (wandelen, varen, fietsen) en van Toeristische Overstap Punten (TOPs)
- Stimuleren ondernemerschap en nieuwe financieringsmodellen voor culturele uitvoeringsorganisaties en voor beheer recreatiegebieden (i.r.t. transitie recreatieschappen)
- Leren en het opdoen van nieuwe (digitale) vaardigheden in bibliotheken, bijv. voor jongeren, werklozen, ouderen en migranten. De Europese mogelijkheden worden samen met het Bibliotheek ServiceCentrum verkend.
- Duurzaam/koolstofarm toerisme
- Vergroten van publiekstoegankelijkheid van erfgoed
- Gebruik van toeristische open (big) data
- Duurzame energie oplossingen voor erfgoed, al dan niet als een opvolging van het Climate-KIC project ReFoMo (Reduced Footprints of Monumental Structures, Landscapes & Buildings); relatie erfgoed, duurzaamheid en energietransitie, koppeling vergunningsregels aan energielabels;
- Koppeling Recreatie om de Stad met gezondheid en leefbaarheid. Bijvoorbeeld in het Gagelbos, hoe kan gestimuleerd worden dat mensen meer bewegen in de recreatiegebieden rondom de stad?
- Overloop van toeristen uit Amsterdam, verminderen recreatiedruk op de hoofdstad. Verkennen Europese mogelijkheden om proces op te zetten om de recreatiedruk van Amsterdam in de regio/Utrecht te accommoderen

### **CNN: The new Amsterdam: Utrecht**

If you want canals, and waxy cheeses without having to dodge British bachelor parties yacking regurgitated Heineken onto your souvenir clogs, Utrecht beats the old Amsterdam hands-down. Yes, we've got canals ... or at least one. Boaters crowd in during Utrecht's "Inflatable Boat Mission" festival this year.

**Where?** Charming university town enviably sited at the heart of Dutch transport networks.

**Why?** Ignore the fact that there has already been a New Amsterdam -- the city we now know as New York.

**Visit:** The Inktpot (Moreelsepark 3): a railway HQ that's the Netherlands' largest brick-built building. And it has a flying saucer parked on the roof. Who needs drugs?

**But:** The Miffy exhibition is cute, but hardly compares to the revamped Rijksmuseum.



Bron: travel.cnn.com

## BIJLAGE 2. TERUGBLIK: BELANGRIJKSTE RESULTATEN 2011–2015

### Europese fondsen en projecten

- Het binnenhalen van € 18,7 mln. uit het Europees Fonds voor Regionale Ontwikkeling (EFRO) in het kader van het Operationeel Programma Kansen voor West II (2014-2020) voor innovatie en duurzame energie. Dit is verhoudingsgewijs, ten opzichte van het totaal EFRO-budget voor Randstad, 3,3% meer dan in de vorige periode (2007-2013).
- Het binnenhalen van € 38,89 mln. vanuit het Europees Landbouw Fonds voor Plattelandsontwikkeling (ELFPO) in het kader van het Plattelandsontwikkelingsprogramma (POP3) voor agrarisch natuurbeheer en het verbeteren van de kwaliteit van het oppervlaktewater in de periode t/m 2020.
- Het binnenhalen van ruim € 1,6 mln. Europese financiering uit het fonds LIFE+ voor natuurherstelwerkzaamheden in de natuurgebieden het Noorderpark en Botshol.
- Het ondersteunen van de regionale kennisvalorisatie door deelname aan Climate-KIC (Knowledge and Innovation Community for Climate change, mitigation and adaptation) en via Climate-KIC projecten zoals EURBanLab, ReFoMo of BestMOB.
- De uitvoering van het Interregproject Connecting Citizen Ports 21 (CCP21), waarin zeven binnenhavens in Noordwest Europa samen hebben gewerkt om bereikbaarheid en duurzaam transport te bevorderen door de organisatie van de vrachtlogistiek te optimaliseren en duurzame ruimtelijke ontwikkeling van binnenhavens te stimuleren. In dit kader is een nieuw elektrisch aangedreven vrachtschip, de ECOBOOT, voor het ophalen van afval in de binnenstad van Utrecht gerealiseerd.
- De uitvoering van het Interregproject ARBOR (Accelerating Renewable Energies through valorisation of Biogenic Organic Raw Material) waarin 13 partners uit zes landen hebben samengewerkt om de productie van duurzame energie uit biomassa dichterbij te brengen.
- Overzicht Europese projecten 2011-2014 (buiten de twee programma's die de provincie mede beheert: EFRO Kansen voor West en het Plattelandsontwikkelingsprogramma):

<b>project (programma)</b>	<b>EU-bijdrage</b>
ReFoMo (Climate-KIC)	57.000
Biogas ETC (Climate-KIC)	17.500
Biogas 2Market (Climate-KIC)	8.000
BestMOB (Climate-KIC)	37.200
Transition to Zero Emission Bus Transportation (Climate-KIC)	30.000
Eurbanlab (Climate-KIC)	5.000
New Life for Dutch Fens (LIFE+)	1.600.000
Connecting Citizen's Ports (Interreg IVB)	468.162
ARBOR (Interreg IVB)	502.500
<b>totaal</b>	<b>2.724.862</b>

### Beleidsbeïnvloeding/ Lobby

- Succesvolle lobby in Randstadverband en met het netwerk PURPLE (*Peri-urban regions Platform Europe*) voor de erkenning door de Europese Commissie van specifieke kansen en problemen van landelijk gebied in de omgeving van de stad, de zogenaamde peri-urbane gebieden.
- Succesvolle lobby in Randstadverband en met het netwerk AIR (*Air-Quality Initiative of Regions*) gevoerd voor meer bronbeleid van de Europese Commissie op het gebied van geluidhinderbestrijding en verbetering luchtkwaliteit. Dankzij de aanpak van de bron van de vervuiling (bijv. de uitstoot van fijnstof door auto's) en dankzij mitigatiemaatregelen bespaart Utrecht op dure regionale adaptatiemaatregelen.

**Europabewustzijn / Europaproof**

- Het vergroten van kennis binnen de organisatie en binnen de regio over Europese kansen door organisatie van bijeenkomsten over Europa en specifiek over de Europese financieringskansen.
- Het vergroten van de Europabewustzijn van de organisatie (Europaproof) door het organiseren van bijeenkomsten over staatssteun en door het invoeren van 'Europa'-paragraaf in de format van GS-voorstellen.

**Resultaten 2015**

- In 2015 hebben we gewerkt aan de nieuwe Europastrategie van de Provincie Utrecht en van de Randstad.
- Daarnaast hebben we drie succesvolle aanvragen ingediend. In twee van deze projecten wordt binnen het Erasmus+ -programma gewerkt aan digitale innovatie in het cultuur- en erfgoedonderwijs en aan het verbeteren van cultureel ondernemerschap (exploitatie) om tot een groter publieksbereik te komen. Het derde project, 'Linking the lines' van de Nieuwe Hollandse waterlinie richt zich op het onder de aandacht brengen van de Europese geschiedenis omtrent het thema 'van oorlog tot vrede', door de promotie van verdedigingswerken als kwalitatief hoogwaardige toeristische bestemming met Werelderfgoed status.

<b>project (programma)</b>	<b>EU-bijdrage</b>
EMPHOS, cultureel ondernemerschap (Erasmus+)	168.277
Digitale innovatie cultuureducatie (Erasmus+)	111.418
Linking the lines (COSME)	32.000
<b>totaal</b>	<b>311.695</b>

- Verder hebben we samen met de Zweedse regio Östergötland een aanvraag ingediend bij het programma Interreg Europe voor het project SUPER (*Supporting eco-innovations towards international markets*) om mkb te ondersteunen bij adaptatie van duurzaamheidsinnovaties (EU-bijdrage: € 203,427). Deze aanvraag is nog in behandeling.

## BIJLAGE 3. RELEVANTE EUROPESE NETWERKEN

Netwerk	Beschrijving	Voornamelijk in te zetten voor
IN BRUSSEL		
Regio Randstad (P4)	P4 samenwerking: gezamenlijke agenda richting Brussel; <b><i>Gedeputeerde Pennarts-Pouw is voorzitter van het Bestuurlijk Overleg Europa van de Regio Randstad (i.e. van de portefeuillehouders Europa van de P4).</i></b>	lobby op aantal gedeelde thema's, gezamenlijke profilering
Huis van de Nederlandse Provincies (HNP)	P12 samenwerking: gezamenlijke huisvesting in Brussel en gezamenlijke lobbyagenda gekoppeld aan het IPO (voor brede onderwerpen die alle 12 provincies betreffen); <b><i>Gedeputeerde Pennarts-Pouw is lid van het DB, vicevoorzitter en dossierhouder luchtkwaliteit.</i></b>	lobby in IPO/P12-verband en gezamenlijke huisvesting in Brussel
Comité van de Regio's (CvdR)	Een officieel EU-adviesorgaan waarin lokale en regionale overheden vertegenwoordigd zijn; <b><i>Gedeputeerde Pennarts-Pouw is (plaatsvervangend) lid van de Nederlandse delegatie aan het CvdR en (plaatsvervangend) lid van de CvdR-commissie ENVE die gaat over milieu, klimaatverandering en energie.</i></b>  <i>Volgens de rouleringsafspraken binnen de Nederlandse delegatie is ze komende 2,5 jaar plaatsvervangend lid van het CvdR.</i>	lobby, bestuurlijk netwerk, kennisuitwisseling, profilering



Portefeuillehouders Europa van de twaalf Nederlandse provincies, tevens het bestuur van het Huis Nederlandse Provincies in Brussel. Gedeputeerde Pennarts-Pouw is lid van het Dagelijks Bestuur.

REGIONAAL		
EU-trecht	de Europa-lijn van de internationaliseringsagenda van de EBU; o.a. stad Utrecht, Amersfoort, UU, HU, HKU en EBU  <b><i>Gedeputeerde Van den Berg is lid van de Stuurgroep Internationalisering van de Economic Board Utrecht. EU-trecht is een van de vier actielijnen van de Internationaliseringsagenda van de EBU (de andere zijnde Talent, Branding en Buitenlandse Investerings).</i></b>	gezamenlijke agenda richting Brussel  regiopromotie, lobby, projecten
Utrecht European Funding Netwerk	regionaal netwerk (onder EU-trecht) van subsidieadviseurs van o.a. stad Utrecht, Amersfoort, Nieuwegein, U10, UU, HU, HKU, USI, UMCU, RIVM en EBU  <b><i>Ambtelijk netwerk onder EU-trecht.</i></b>	kennisuitwisseling en afstemming in de regio over Europese financieringskansen
EUROPEES*		
<i>AIR</i>	<i>Air-Quality Initiative of Regions</i> wisselt regionale praktijkvoorbeelden uit om luchtkwaliteitsproblemen aan te pakken	lobby, kennisuitwisseling, projectpartners
<i>PURPLE</i>	<i>Peri-urban Regions Platform Europe</i> heeft als doel om de specifieke problemen van het 'platteland onder stedelijke druk' hoog op de Europese agenda te houden	lobby, kennisuitwisseling, projectpartners
<i>ERRIN</i>	<i>European Regions Research and Innovation Network</i> richt zich op onderzoek, innovatie en ontwikkeling	kennisuitwisseling, projectpartners
<i>ENCORE</i>	<i>Environmental Conference of the Regions of Europe</i> richt zich op een effectieve implementatie van Europese milieuregeling en verbetering van bestuur op het gebied van milieu en duurzaamheid	kennisuitwisseling, lobby, projectpartners
<i>IMPEL</i>	<i>Implementation and Enforcement of Environmental Law</i> , het Europese Netwerk voor de implementatie en handhaving van milieuregeling, zet zich in voor een effectievere uitvoering van milieuwetgeving	kennisuitwisseling, lobby, projectpartners
CEMR	<i>Council of European Municipalities and Regions</i> , focusgroep luchtkwaliteit, klimaatverandering en energietransitie richt zich op efficiënt gebruik van hulpbronnen, milieu, afval, water en luchtkwaliteit.	kennisuitwisseling, lobby, projectpartners

\* ***Ambtelijke deelname met af en toe bestuurlijke conferenties***



## BIJLAGE 4. RELEVANTE EUROPESE SUBSIDIEPROGRAMMA'S EN FONDSEN

### a. PROGRAMMA'S MEDE GERUND DOOR DE PROVINCIE

Bij Europese programma's die mede door de provincie worden gerund krijgt de provincie de verantwoordelijkheid om een bepaald bedrag aan Europese subsidies binnen de geldende kaders weg te zetten via de projecten. De provincie heeft dan invloed op de beleidskeuzes en het management van zo'n programma. In het kader van deze programma's is de internationale samenwerking niet nodig. De belangrijkste programma's in deze categorie zijn:

- **Het Plattelandsontwikkelingsprogramma 2014-2020 (POP3)** wordt gezamenlijk door de provincies en het Rijk uitgevoerd. De aanvragers uit de provincie Utrecht kunnen binnen dit programma aanspraak maken op in totaal € 38,89 mln. uit het Europees Landbouwfonds voor Plattelandsontwikkeling (ELFPO) voor projecten op het gebied van natuur, water, verkaveling, jonge boeren, kennisoverdracht en innovatie.
- Het economisch stimuleringsprogramma **EFRO Kansen voor West II (2014-2020)** wordt gezamenlijk door vier Randstadprovincies (P4) en vier grote steden (G4) uitgevoerd. De aanvragers uit de provincie Utrecht kunnen binnen dit programma aanspraak maken op in totaal € 18,7 mln. uit het Europees Fonds voor regionale Ontwikkeling (EFRO) en € 3,8 mln. van Rijkscofinanciering voor projecten op het gebied van innovatie en kolstofarme economie. De uitvoering ligt bestuurlijk en ambtelijk bij Economie.

### b. OVERIGE PROGRAMMA'S

Bij de meeste Europese programma's heeft de provincie géén rol als medebeheerder ervan. De provincie kan dan of zelf een aanvrager zijn of potentiële aanvragers uit de provincie op de kansen wijzen binnen een specifiek programma. Elke aanvraag, ook een aanvraag van de provincie zelf, concurreert dan met vele aanvragen uit andere landen. Ook is bij dit soort bovennationale programma's internationale samenwerking noodzakelijk.

De volgende programma's zijn het meest interessant voor het beleid van de provincie (met het totale budget voor de hele Unie voor de periode 2014–2020):

- **Climate Knowledge and Innovation Community (Climate-KIC)** is een internationaal samenwerkingsverband van bedrijven, kennisinstellingen en overheden met als doel het vinden van oplossingen voor klimaatverandering door het bieden van innovatie, ondernemerschap en onderwijs. Climate-KIC brengt experts uit bedrijfsleven, overheid en kennisinstellingen bijeen om de Europese agenda voor de aanpak van klimaatverandering vorm te geven. De provincie Utrecht is een van de deelnemende partijen en kan meedoen aan projecten. De budgetten worden jaarlijks bepaald op basis van voorstellen.
- Het programma **Interreg Noordwest Europa VB (NWE)** (€ 396 mln.) richt zich op transnationale samenwerking op het gebied van onderzoek, technologische ontwikkeling en innovatie, koolstofarme economie, bescherming van de leefomgeving en stimuleren van efficiënt gebruik van grondstoffen en materiaal.
- Het programma **Interreg VC Europe** (€ 359 mln.) heeft ten doel om beleidsleren, op het gebied van regionale ontwikkeling, tussen nationale, regionale en lokale overheden te ondersteunen. Het programma biedt autoriteiten de mogelijkheid om ervaringen en ideeën uit te wisselen door heel Europa op het gebied van:
  - het versterken van onderzoek, technologische ontwikkeling en innovatie;
  - vergroten van de concurrentiekracht van het MKB;
  - het ondersteunen van de overgang naar een koolstofarme economie in alle sectoren;
  - het beschermen van het milieu en bevorderen van efficiënte omgang van hulpbronnen.
- Het programma **LIFE** (€ 3,46 mld.) investeert in milieu, efficiënt hulpbronnengebruik, natuur en biodiversiteit.



- **Horizon 2020** is een zeer groot onderzoeksprogramma (€ 80 mld.) dat onderzoek koppelt aan innovatie gericht op het op de markt brengen van goede ideeën (industriële onderzoek en experimentele toepassing) met 3 pijlers: excellente wetenschap, industrieel leiderschap en maatschappelijke uitdagingen. Het programma is geschikt vooral voor regionale partners van de provincie, zoals (grote) kennisinstellingen en bedrijven. De provincie kan ze op deze kansen wijzen, de ondersteuning bieden en slechts in zeer specifieke gevallen meedoen aan projecten.
- Het programma voor infrastructuur **Connecting Europe Facility** (CEF, €50 mld.) richt zich op de pijlers energie (o.a. transnationale elektriciteits- en gasverbindingen en smart grids), 'digital' (o.a. snelle internetverbindingen en diensten) en 'transport' (o.a. multimodale transport en verkeersmanagementsystemen).
- Het programma **Creative Europe** (€ 1,46 mld.) heeft als doel de Europese creatieve en culturele sectoren te stimuleren en bij te dragen aan de economie, werkgelegenheid en sociale cohesie.
- **Erasmus+** (€ 14,77 mld.) is het Europese subsidieprogramma voor onderwijs en opleiding, jeugd en sport. Centraal staat de gedachte dat mensen zich voortdurend kunnen ontwikkelen door onderwijs, opleidingen en niet-formeel leren: een leven lang leren. De drie actielijnen van het programma zijn individuele mobiliteit, strategische partnerschappen en beleidsontwikkeling.
- **COSME** (€ 2,3 mld.), Competitive Small and Medium Enterprises, is het onderdeel binnen het Horizon 2020-programma dat zich speciaal richt op het MKB. Doel is om de competitiviteit en duurzaamheid van Europese bedrijven te versterken en ondernemerschap aan te moedigen.
- **URBACT** (€ 96,3 mln.) helpt steden bij het ontwikkelen van nieuwe, pragmatische en duurzame oplossingen door een integrale benadering van belangrijke stedelijke thema's: economie, het sociale domein, milieu en governance. Het URBACT-netwerk bestaat uit 550 steden in 29 landen, waaronder de stad Utrecht en Amersfoort.
- Het **Europees Sociaal Fonds** (ESF, € 507 mln. voor Nederland) is het belangrijkste Europese middel om werkgelegenheid te ondersteunen, mensen aan werk te helpen en te zorgen voor eerlijker arbeidskansen voor alle EU-burgers. Het ESF wordt in Nederland uitgevoerd door het Agentschap Sociale Zaken en Werkgelegenheid (SWZ) en zet in op actieve inclusie en actief en gezond ouder worden. Aanvragen kunnen ingediend worden bij de centrumgemeenten van de arbeidsmarktregio's. In Utrecht zijn dit de stad Utrecht, Amersfoort en Ede (voor FoodValley).
- Het **Urban Innovative Actions** (€ 372 mln.) initiatief vooral bedoeld om steden in heel Europa de ruimte en de middelen te bieden om gedurfde en onconventionele ideeën voor de aanpak van onderling samenhangende uitdagingen uit te proberen. Door te experimenteren zal blijken hoe deze oplossingen in de complexe werkelijkheid uitwerken.
- **ELENA** (European Local ENergy Assistance) is een faciliteit van de Europese Investeringsbank (EIB) ter ondersteuning van steden en regionale overheden bij de uitwerking van hun grootschalige innovatieve investeringsprogramma's of projecten voor energiebesparing en duurzame energie (die een investering vergen van meer dan € 30 miljoen).

De programma's **Interreg VA**, voor regionale samenwerking in de grensregio's, **Interreg VB Noordzee (NSR)** en het **Europees Fonds voor Maritieme Zaken en Visserij**, zijn voor de provincie Utrecht niet van toepassing omdat Utrecht buiten de programmagebieden van deze programma's ligt.

## BIJLAGE 5. BETROKKEN EN GERAADPLEEGDE PERSONEN

De Europastrategie is het product van de Europa-cluster (BDO-BIN):

- Tomasz E. Jaroszek, beleidsadviseur / coördinator Europa
- Joanne Swets, vertegenwoordiger / lobbyist in Brussel
- Rutger van Raalten / Joost Hagens, adviseurs Europese fondsen a.i. (Bureau BUITEN)  
(met verlof: Marieke Hekman, adviseur Europese fondsen en netwerken)

De Europastrategie is gebaseerd op de input van de volgende personen (o.a. tijdens vier thematische sessies, zie hieronder) en afgestemd o.a. in Europa-platform (zie hieronder):

Naam	Afd.-Team	onderwerpen
Harm van den Heiligenberg	MEC-ECO	Utrecht 2040, living labs, contactpersoon Europa
Alexander Hulshof	MEC-ECO	EFRO programma Kansen voor West II
Michiel Linskens	MEC-ECO	EBU, USP
Aart Reurink	MEC-ECO	aanpak leegstand, detailhandel
Stef Roell	MEC-ECO / EBU	energietransitie en circulaire economie, financiering
Vicky Sassen	MEC-ECO	economie en energietransitie
Sieta de Vries	MEC-ECO	biogas, energietransitie
Bart Althuis	MEC-MOB	mobiliteit
Gwen Boon	MEC-MOB	fiets
Aart Kees Evers	UFL-PMB	BestMOB
Regina Horbach	MEC-MOB	mobiliteit, contactpersoon Europa
Herbert Tiemens	MEC-MOB	fiets
Brigit Valentijn	MEC-MOB	schoner vervoer
Derk Dohle	MEC-MOB	Intelligente Transportsystemen (ITS)
Sjaak Doornekamp	MEC-MOB	OV
Johan van Dijk	OV-EXP	OV concessie
Jeroen Golstein	OV-EXP	OV concessie
Mirjam Cloo	MEC-CER	cultuur en media
Chantal van Doorn	MEC-CER	cultuur
Jelmer Prins	MEC-CER	erfgoed
Arno Ruis	MEC-CER	toerisme en recreatie
Geerte Wachter	MEC-CER	erfgoed, contactpersoon Europa
Jeroen Blom	FLO-SRO	strategische RO
Rudolf Buis	FLO-SRO	windenergie, contactpersoon Europa
Bertus Cornelissen	FLO-SRO	REOS, Stedelijke Agenda
Jacqueline Sellink	FLO-SRO	Stedelijke Agenda
Jaap van Til	FLO-NEL	landbouw
Liesbeth van Holten	FLO-BMI	gezonde leefomgeving

Mieke Kruseman	FLO-BMI	bodem
Marieke Kuijer	FLO-BMI	schone brandstoffen
Joop Machielse	FLO-BMI	duurzame gebiedsontwikkeling, Nul-op-de-meter
Marjon Plantinga	FLO-BMI	luchtkwaliteit
René van Elswijk	FLO-WTR	grondwater
Joyce Klink	FLO-WTR	water, ENCORE, contactpersoon Europa
Lodewijk Le Grand	UFL-UFC	POP3
Ruurd Jonge Poerink	UFL-PMB	Agenda Vitaal Platteland
Onno Raijmakers	UFL-UFF	Agenda Vitaal Platteland
Bianca van Eck	UFL-UFE	Recreatie om de Stad
Frans Otto	UFL-UFE	Recreatie om de Stad
Maryann Glorie	UFL-UFC	NHW /Stelling van Amsterdam
Erik van Tooren	UFL-PMB	NHW /Stelling van Amsterdam
Stephanie van Schaik	UFL-UFD	Wonen en Binnenstedelijke Ontwikkeling
Martine Sluijs	UFL-PMB	Wonen en Binnenstedelijke Ontwikkeling
Hans Mertens	UFL	Wonen en Binnenstedelijke Ontwikkeling
Peter Janssen	MAO-TKP	juridische zaken
Binnaz Dogan-Tekatli	MAO-ADV	staatssteun
Janna Groot	BDO-BIN	lobbyist Den Haag
Gerard Oolbekkink	BDO-BIN	bestuur
Maarten Rauws	SER-UIT	Europees aanbesteden, maatschappelijk verantwoord inkopen, CEMR
Paulien Sparenburg	Amersfoort	Energietransitie
Marijke Bergink	Amersfoort	Energietransitie
Marco Harms	Houten/ U10	Energietransitie
Haye Folkertsma	stad Utrecht / EBU	Energietransitie / EU-trecht
Erik van Norren	Noord-Holland	mobiliteit
Mark Degenkamp	stad Utrecht	mobiliteit
Edsard Kylstra	stad Utrecht	cultuur, erfgoed en toerisme
Hans Rijnten	EBU	rol EBU
Irene ten Dam	EBU	Groen
Jaap Breugem	EBU	internationalisering

**Sessie Energietransitie (28 september 2015)**

Marijke Bergink (Amersfoort)	Stef Röell (ECO, EBU)	Mieke Kruseman (BMI)
Paulien Sparenburg (Amersfoort)	Sieta de Vries (ECO)	Joop Machielse (BMI)
Marco Harms (gemeente Houten/ U10)	Brigit Valentijn (MOB)	Rudolf Buis (SRO)
Haye Folkertsma (gemeente Utrecht)	Jeroen Golstein (OV)	Hans Mertens (WBO)

**Sessie Gezonde Leefomgeving (BMI, 17 september 2015)**

Liesbeth van Holten	Joop Machielse	Marieke Kuijer
Marjon Plantinga	Mieke Kruseman	Saskia van Gool

**Sessie Cultuur, Erfgoed, Recreatie en Toerisme (1 juli 2015)**

Edsard Kylstra (gemeente Utrecht)	Geerte Wachter (CER)	Mirjam Cloo (CER)
Maryann Glorie-Bergmans (NHW)	Chantal van Doorn (CER)	Arno Ruis (CER)

**Sessie Mobiliteit (29 mei 2015)**

Mark Degenkamp (gemeente Utrecht)	Bart Althuis (MOB)	Liesbeth van Holten (BMI)
Erik van Norren (Prov. Noord-Holland)	Regina Horbach (MOB)	

**Europa-platform (contactpersonen Europa)**

John	Visbeen	CMT
Hanneke	Kerckhaert-Zeevalkink	BDO-BIN
Janna	Groot	BDO-BIN
Helma	Koninkx – Schipper	BDO-OB
Caroline	Dulleman	BDO-OB
Peter	Janssen	MAO-TKP
Marjon	Plantinga	FLO-BMI
Liesbeth	van Holten	FLO-BMI
Jaap	van Til	FLO-NEL
Rudolf	Buis	FLO-SRO
Joyce	Klink	FLO-WTR
Geerte	Wachter	MEC-CER
Alexander	Hulshof	MEC-ECO
Stef	Roell	MEC-ECO
Harm	van den Heiligenberg	MEC-ECO
Regina	Horbach	MEC-MOB
Lodewijk	le Grand	UFL-UFC
Frans	Otto	UFL-UFE
Ruud	Poort	GRIFFIE

## BIJLAGE 6. BEGRIPPENLIJST

AIR	Air-Quality Initiative of Regions
Climate-KIC	Knowledge and Innovation Community Climate Change
CvdR	Comité van de Regio's
CEF	Connecting Europe Facility, Europees programma voor Energie, Telecommunicatie en Transport
COSME	Europees programma ter vergroting van de concurrentiekracht van het MKB
Creative Europe	Europees programma voor stimulering cultuursector
EBU	Economic Board Utrecht
EFRO	Europees Fonds voor Regionale Ontwikkeling
ESF	Europees Sociaal Fonds, Europees fonds voor werkgelegenheid
ENCORE	Network: Environmental Conference of the Regions of Europe
ENVE	Commissie binnen Comité van de Regio's voor Milieu, Klimaatverandering en Energie
Erasmus+	Europees programma voor onderwijs, jeugd en sport
ERRIN	European Regions Research and Innovation Network
EU-trecht	De Europa-lijn van de internationaliseringsagenda van de EBU
G4	Samenwerking van de 4 grootste steden in Nederland: Amsterdam, Den Haag, Rotterdam en Utrecht
HNP	Huis van de Nederlandse Provincies
Horizon2020	Het voornaamste Europese onderzoeks- en innovatieprogramma
Interreg	Initiatief van de Europese Unie om steden en regio's over de grens te laten samenwerken. Interreg maakt deel uit van het Europees Fonds voor de Regionale Ontwikkeling (EFRO).
LIFE	Europees programma voor milieu en klimaatactie
IMPEL	Implementation and Enforcement of Environmental Law
P4	Provinciale samenwerking tussen de provincies Utrecht, Noord-Holland, Zuid-Holland en Flevoland
POP	Plattelandsontwikkelingsprogramma
PURPLE	Peri-urban Regions Platform Europe
<i>quadruple helix</i>	samenwerking tussen overheden, bedrijven, kennisinstellingen en maatschappelijke organisaties (zonder deze laatste bekend als <i>triple helix</i> )
RIC-regio's	Regional Innovation and Implementation Community
URBACT	Europees programma voor duurzame en integrale stedelijke ontwikkeling. De gemeenten Amersfoort en Utrecht nemen deel aan het netwerk.