

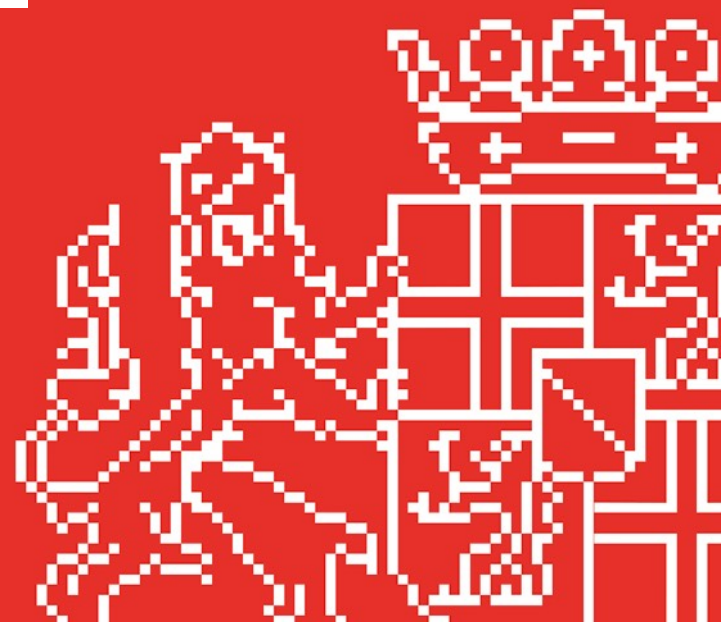


PROVINCIE ■ ■ UTRECHT

IMPACT CORONACRISIS

OVERZICHT ECONOMISCHE EFFECTEN

Monitor #8
25 mei 2020



In deze monitor wordt informatie samengebracht die een beeld vormt van de economische impact van de coronacrisis op korte en middellange termijn. De basis wordt gevormd door openbare informatie uit verschillende bronnen, aangevuld met signalen die door provincie Utrecht en regionale partners worden opgehaald.

De monitor pretendeert niet volledig te zijn, maar is bedoeld om een impressie te geven.

De monitor wordt vanaf juni eenmaal per twee weken geactualiseerd.

Vragen of suggesties over de inhoud?

Mail: monique.roso@provincie-utrecht.nl





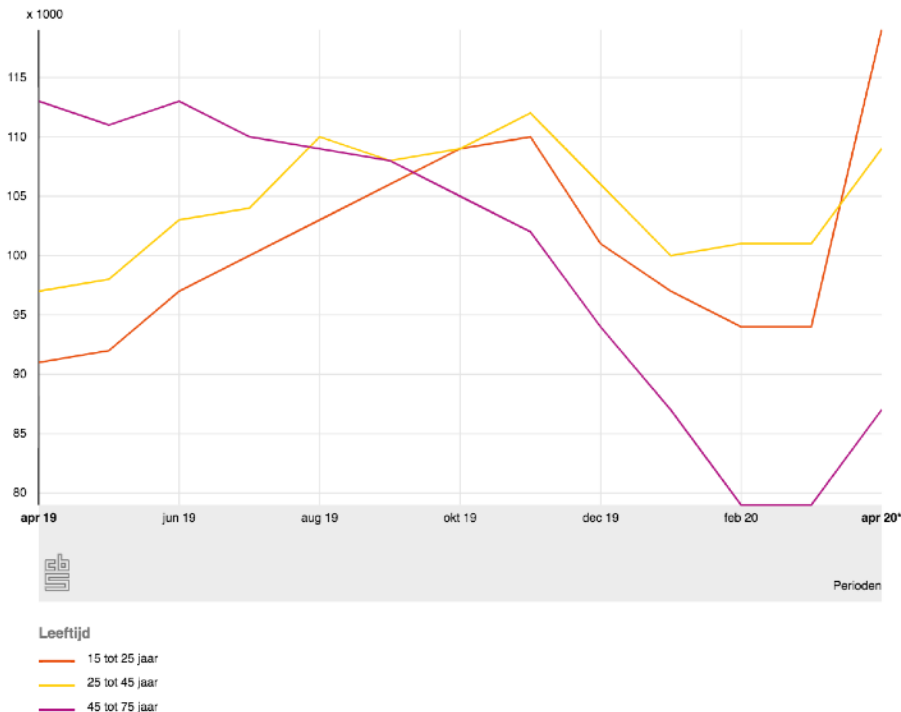
- ❖ Algemeen beeld *[geactualiseerd]*
- ❖ Signalen uit sectoren *[geactualiseerd]*
- ❖ Economische prognoses en scenario's *[geactualiseerd]*
- ❖ Regionaal beeld *[geactualiseerd]*
 - Economische prognoses provincie Utrecht *[nieuw]*
 - Arbeidsmarkt *[geactualiseerd]*
 - Gebruik van steunmaatregelen
 - Signalen vanuit het bedrijfsleven *[geactualiseerd]*
 - Early warning indicators economie (faillissementen, vacatures, instroom WW)

CBS: werkloosheid groeit in april met 0,5%-punt *[nieuw, 20 mei 2020]*

- in april 2020 waren er 314.000 werklozen, meldt het [CBS](#).
- Dat is 3,4% van de beroepsbevolking, een stijging van 0,5%-punt ten opzichte van maart, toen het werkloosheidspercentage 2,9 bedroeg.
- Het aantal mensen met betaald werk daalde in april met 160.000 mensen. Die bieden zich volgens het CBS niet meer allemaal aan op de arbeidsmarkt.
- De daling van het aantal mensen met betaald werk was het grootst onder jongeren tot 25 jaar.
- **voor details over regionale instroom in WW, zie pag. 36**

Arbeidsdeelname en werkloosheid per maand

Onderwerp: Werkloze beroepsbevolking
Seizoengecorrigeerd
Geslacht: Totaal

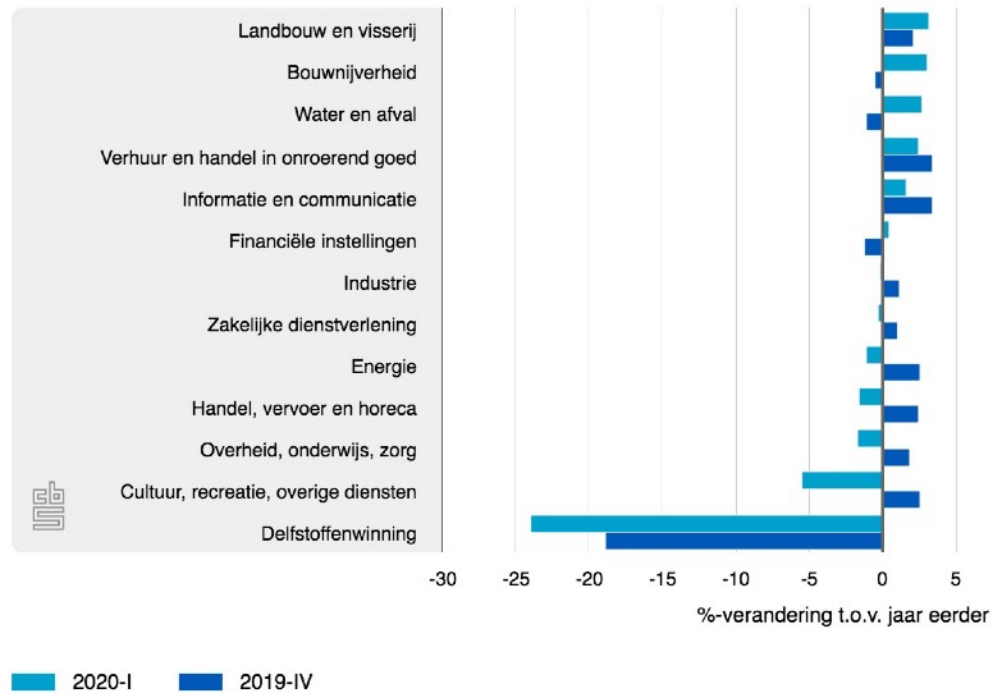


CBS: economie krimpt met 1,7% in eerste kwartaal 2020 (15 mei 2020)

- ten opzichte van Q4 2019 is de Nederlandse economie in Q1 2020 met 1,7% [gekrompen](#)
- de krimp wordt vooral veroorzaakt door de lagere consumptie door huishoudens (-2,7% ten opzichte van Q4 2019)
- de overheidsconsumptie daalde met 1,4%, de investeringen daalden met 1,1%; de export van goederen en diensten kromp met 3%
- in januari en februari groeide de economie nog, de dalingen treden pas op in maart
- ten opzichte van Q1 2019 kromp de bedrijfstak cultuur, sport, recreatie en overige diensten met 5,4% (zie grafiek). De zorg kromp met 4% omdat alle focus op coronaspoedzorg lag
- analisten [wijzen](#) erop dat de krimp in Nederland meevalt in Europees perspectief
- CBS waarschuwt: prognose is met veel meer onzekerheden omkleed dan normaal

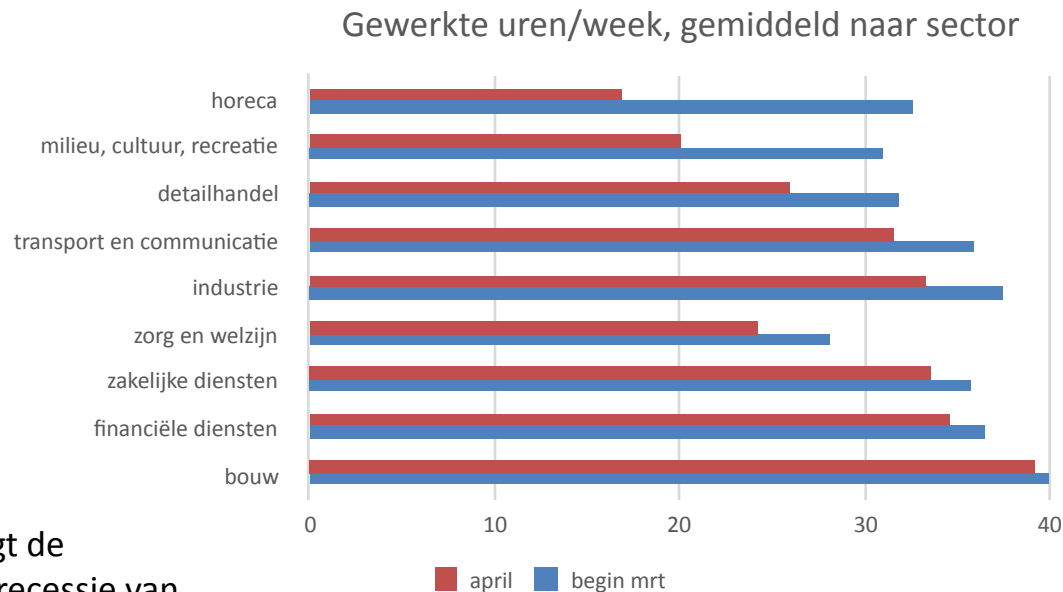
25-05-20

Toegevoegde waarde naar bedrijfstak (volume)



CPB: sterke daling aantal gewerkte uren, daling werkzame personen nog beperkt (14 mei 2020)

- het aantal gewerkte uren is in maart sterk gedaald: -13%
- dat manifesteert zich vooral in horeca, detailhandel, transport- en cultuursector, onder zelfstandigen, vrouwen en mensen met een lagere opleiding
- het aantal werkzame personen is nog niet sterk gedaald: door de steunmaatregelen blijven veel werknemers nog onder contract
- het [CPB](#) gaat nu uit van een diepe, langer durende recessie
- door teruglopende economische activiteit stijgt de werkloosheid, waarschijnlijk sneller dan in de recessie van 2008/09 door het hogere percentage flexwerkers
- er zal een herverdeling komen van werkenden van sectoren waar de omzet langere tijd zal dalen (horeca, cultuur, transport) naar sectoren waar omzet kan stijgen (medische productie, webshops, bezorgdiensten)



Bron: CPB obv LISS-enquête

UWV: daling online vacatures vooral op laagste beroepsniveau (14 mei 2020)

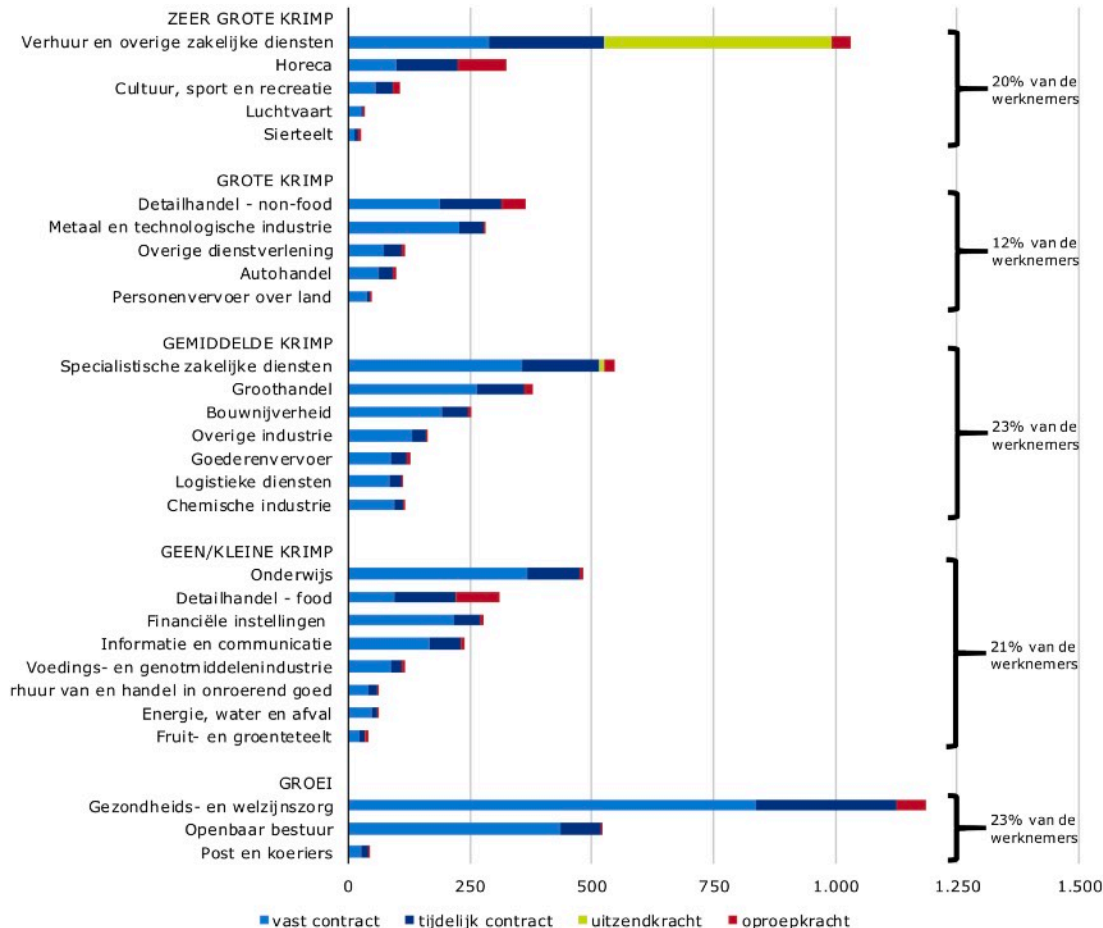
- het gemiddelde aantal vacatures dat wekelijks via het UWV (werk.nl) online openstaat, [daalde](#) in week 15 t/m 17 (6-24 april) met 26% ten opzichte van het weekgemiddelde voordat op 15 mrt de lockdown werd afgekondigd
- de daling was het sterkst direct na de afkondiging van de lockdown (week 12)
- sinds 20 april trekt het aantal openstaande vacatures weer aan, o.a. in het onderwijs
- het aantal vacatures is het hardst gedaald in de horeca en catering: buffetmedewerkers, koks, afwassers, restaurantmanagers, receptionisten
- ook in het personenvervoer daalde het aantal vacatures sterk
- sinds week 12 is het aantal online vacatures op het laagste beroepsniveau met 44% gedaald

Tien beroepen met sterkste stijging (week 15 t/m 17 tov wk 12 t/m 14)		Tien beroepen met sterkste daling (week 15 t/m 17 tov wk 12 t/m 14)	
docenten taalkundige vakken	34%	touringcarchauffeurs	-88%
docenten exacte vakken	30%	cateringmedewerkers	-50%
tekenaars/constructeurs	30%	receptionisten	-45%
sociaal geneeskundigen	28%	tandartsassistenten	-44%
vrachtwagenchauffeurs binnenland	24%	secretarissen	-41%
werkvoorbereiders GWW	24%	restaurantmanagers	-41%
uitvoerders bouw en installatie	24%	ond. secr. medewerkers	-40%
ingenieurs installatietechniek	24%	hotelreceptionisten	-39%
uitvoerders GWW	20%	monteurs (tele)communicatie	-38%
fiscalisten	19%	schadebehandelaars/-experts	-38%

Bron: UWV

UWV: Een derde werkt in zwaar getroffen sectoren *[geactualiseerd 20 mei 2020]*

- 32% van de werknemers is werkzaam in een sector die met (zeer) grote krimp te maken krijgt.
- Dat betreft 2,4 mln werknemers landelijk
- Werknemers met flexibel contract (oproep, tijdelijk, uitzend) zijn oververtegenwoordigd in zwaar getroffen sectoren
- 44% van de werknemers is werkzaam in sectoren die groeien, geen of een kleine krimp zullen laten zien
- **Onderdeel van het nieuwe steunpakket (juni t/m augustus) is een om- en bijscholingspakket ([NL leert door](#)) van €50 mln**

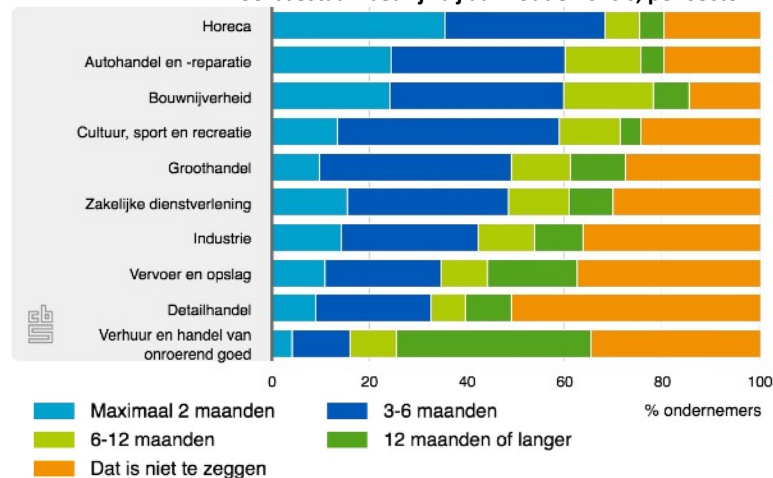


CBS: helft ondernemers vreest verlies bedrijf als crisis zes maanden duurt

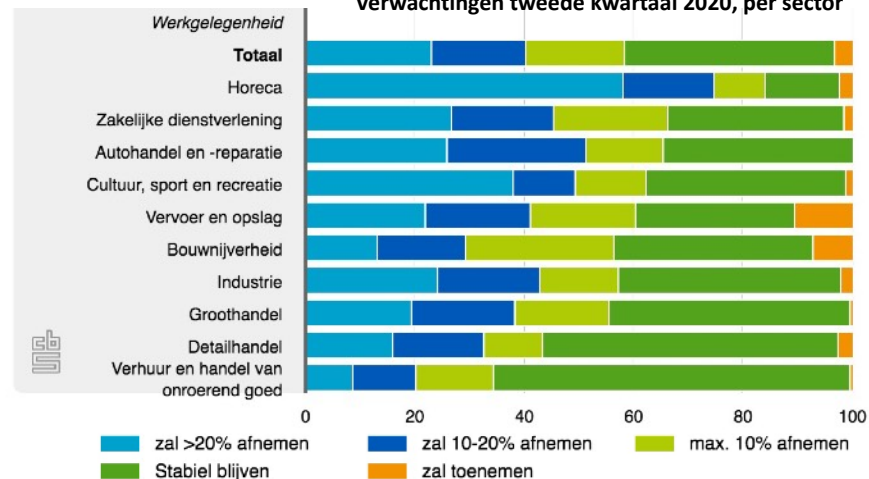
(8 mei 2020)

- Bijna de helft van de ondernemers in het niet-financiële bedrijfsleven [verwacht](#) dat het bedrijf omvalt als de coronacrisis langer duurt dan 6 maanden. → **voor Utrecht zie pag 33**
- Als de crisis langer dan 2 maanden aanhoudt, verwacht 15% van de ondernemers om te vallen.
- Horecaondernemers zitten het meest in de gevarenzone: 36% denkt een crisis van meer dan 2 maanden niet te overleven, 33% valt om bij een crisis die 3 tot 6 maanden duurt.
- In de detailhandel kan de helft van de ondernemers de overlevingskans niet inschatten.
- Grotere bedrijven (vanaf 50 werknemers) kunnen de crisis beter opvangen dan kleinere.
- In het tweede kwartaal verwachten werkgevers in horeca, autohandel en cultuur het meeste banenverlies.

Voortbestaan bedrijf bij aanhouden crisis, per sector



Verwachtingen tweede kwartaal 2020, per sector



Meeste noodsteun landt bij consumentgerichte sectoren

- Onder de NOW-regeling (tegemoetkoming loonkosten) zijn tot 14 mei 126.000 aanvragen [ingediend](#)
- Van 114.000 werkgevers zijn de aanvragen goedgekeurd, goed voor 1,9 mln banen
- Meeste aanvragen uit horeca, retail en overige commerciële diensten
- Gemiddeld omzetverlies: 71%
- Voor de TOZO-regeling (inkomenssteun zelfstandig ondernemers) zijn naar schatting 343.000 aanvragen [ontvangen](#)
- Voor de TOGS-regeling (steun vaste lasten direct getroffen sectoren) zijn 164.000 aanvragen ontvangen. Meeste aanvragen komen uit horeca en persoonlijke diensten
- Banken hebben aan 129.000 ondernemers [uitstel](#) van aflossing verleend, en 14.000 nieuwe financieringen

	Aantal toekenningen NOW	Gemiddeld opgegeven omzetverlies	Verstrekt voorschot (totaal)
horeca/catering	21.784	82%	282 mln
detailhandel	20.533	75%	191 mln
overige commerciële diensten*	17.589	64%	343 mln
zorg/welzijn**	12.127	77%	134 mln
groothandel	8.791	64%	223 mln
metaalindustrie, installatie	8.285	56%	218 mln
vervoer/logistiek	3.152	61%	219 mln
overige industrie	3.088	67%	71 mln
cultuur	1.563	79%	43 mln
uitzendbedrijven	1.450	55%	78 mln
landbouw/groenvoorziening	1.340	64%	19 mln
bouw	1.287	51%	27 mln
voedings/genotmiddelenindustrie	1.264	55%	29 mln
schoonmaak	879	59%	16 mln
chemische industrie	453	60%	17 mln

* betreft o.a. zakelijke dienstverlening (payroll, marketing)

** betreft o.a. kappers, schoonheidsspecialisten

Bron: UWV, per 30 april 2020

Arbeidsmarkt: digitaal en cross-sectoraal matchen versnelt

matching van vraag en aanbod van personeel, ook tussen sectoren

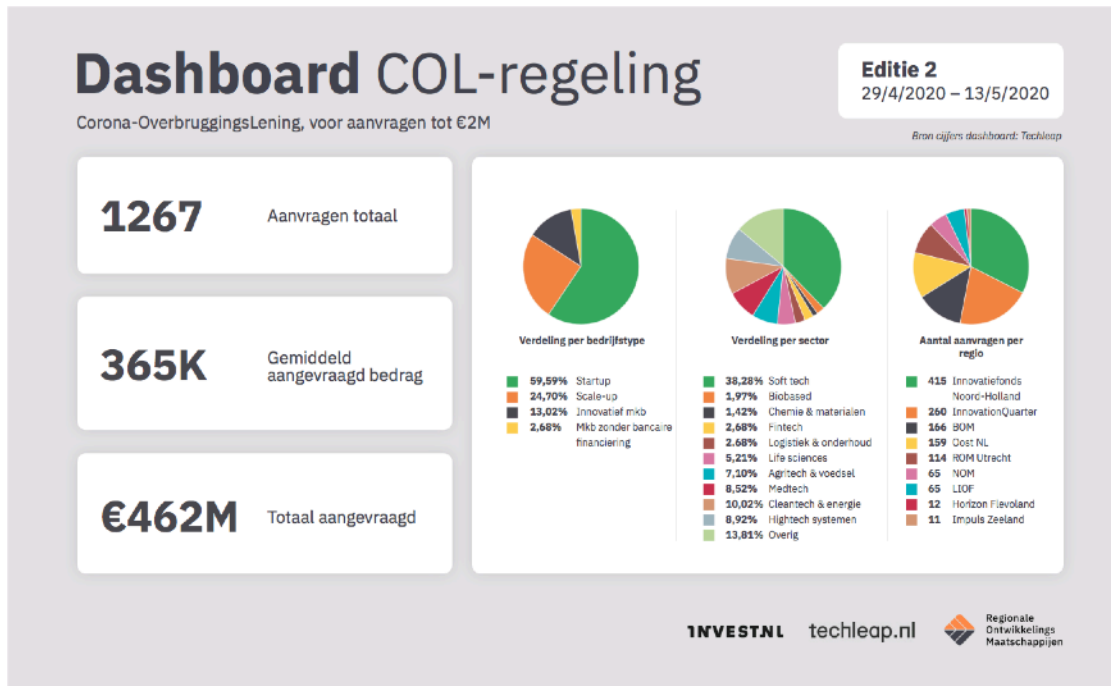
- werkgeversorganisaties, uitzendorganisaties, overheden, vakbonden: NLwerktdoor.nl. Via dit [platform](#) kunnen werkgevers hun vraag naar personeel melden, waarna die wordt doorgeleid naar één van de 35 regionale werkgeversservicepunten
- matching en reactivering zorgprofessionals: extrahandenvoordezorg.nl
- mensen met 0-urencontract/zzp'ers matchen met noodvacatures: recruitersforgood.nl
- evenementenbranche: wijhelpengraag.nu
- landbouw: werkenindelandentuinbouw.nl, helponsoogsten.nl
- beroepsgoederenvervoer: stlwerkt.nl/wijhelpenelkaar (aanbod personeel vele malen groter dan vraag)
- koepelorganisaties van uitzendbureaus en individuele uitzendbureaus hebben platforms opgezet
- Mobiliteitscentrum Schoonmaakbranche gestart

training en post-lockdown

- uitzendorganisatie Olympia biedt 1.000 uitzendkrachten omscholing naar beroepen waar nog vacatures zijn
- gratis e-learningmodules voor horecamedewerkers zonder werk: stayhomehospitalityacademy.nl
- Doorzaam (opleidingsfonds voor uitzendbranche) heeft van-werk-naar-werk-vouchers beschikbaar

Bijna 1.300 aanvragen overbruggingslening innovatieve bedrijven *[geactualiseerd 20 mei]*

- Sinds 29 april hebben startups, scale-ups, innovatief MKB 1.270 aanvragen [ingediend](#) voor een lening tot € 2 mln (COL-regeling)
- **daarvan was 9% afkomstig van bedrijven uit de regio Utrecht**
- gemiddeld werd een bedrag van €365.000 aangevraagd
- voor de TOPSS-regeling (overbruggingskrediet vanaf € 2 mln) kwamen 27 aanvragen binnen, goed voor € 170 mln
- In totaal vroegen innovatieve bedrijven in de eerste twee weken € 630 mln aan krediet
- **Het tweede steunpakket (juni t/m augustus) omvat een tweede tranche voor de COL-regeling van € 150 mln**



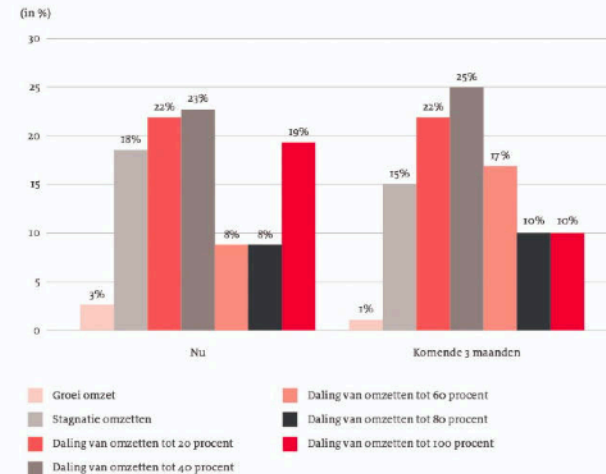
Bron: Techleap.nl

Enquête #2 VNO-NCW / MKB Nederland onder brancheorganisaties (25 april 2020)

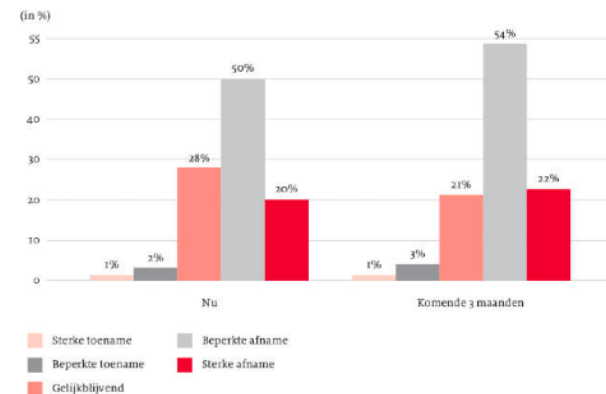
- 58% van de [branchedirecteuren](#) signaleert nu omzetverliezen van meer dan 20%. 62% verwacht komende drie maanden omzetverliezen van meer dan 20%
- door het noodpakket verwacht 67% van de branchedirecteuren dat ondernemers aan hun kredietverplichtingen kunnen voldoen (was 35%). Ook daalde de behoefte aan extra krediet / financiering
- met het huidige noodpakket denkt 52% van de branchedirecteuren dat ondernemers het komende drie maanden redden. 7% voorziet over een maand problemen, 20% pas over zes maanden omdat hun branche laat in de economische cyclus opereert
- de verwachtingen over de werkgelegenheid zijn iets positiever dan bij de eerste peiling: 76% van de directeuren verwacht komende drie maanden een beperkte tot sterke banenkrimp (was 84%)
- 71% ziet kansen voor invoering van de 1,50m-economie, mits er voldoende beschermingsmiddelen zijn en er financiële steun is voor een rendabele businesscase
- 90% verwacht dat branches (veel) minder gaan investeren

25-05-20

WAT IS DE IMPACT VAN DE CORONACRISIS OP DE OMZETTEN IN UW BRANCHE, NU EN IN DE KOMENDE 3 MAANDEN?

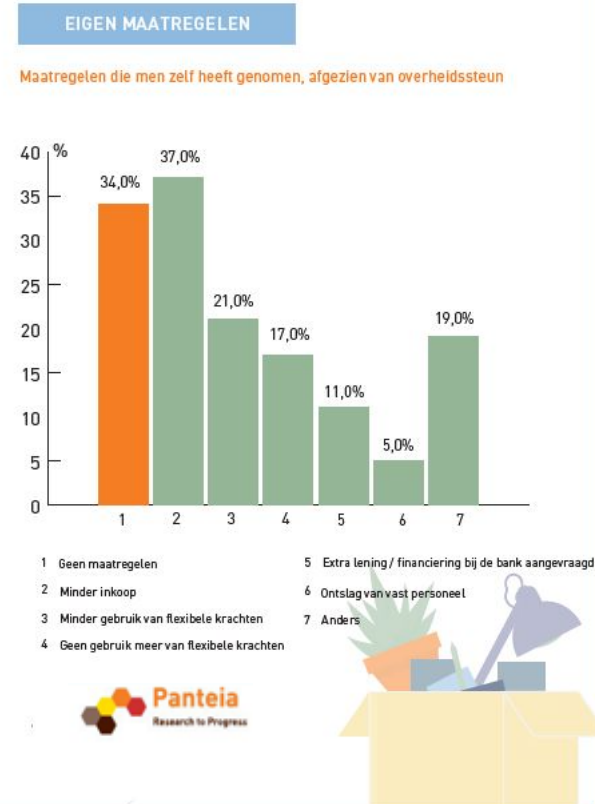


WAT BETEKENT DE CORONACRISIS VOOR DE WERKGELEGENHEID IN UW BRANCHE, NU EN IN DE KOMENDE 3 MAANDEN?



MKB: helft zag omzet dalen met 75-100% (24 april 2020)

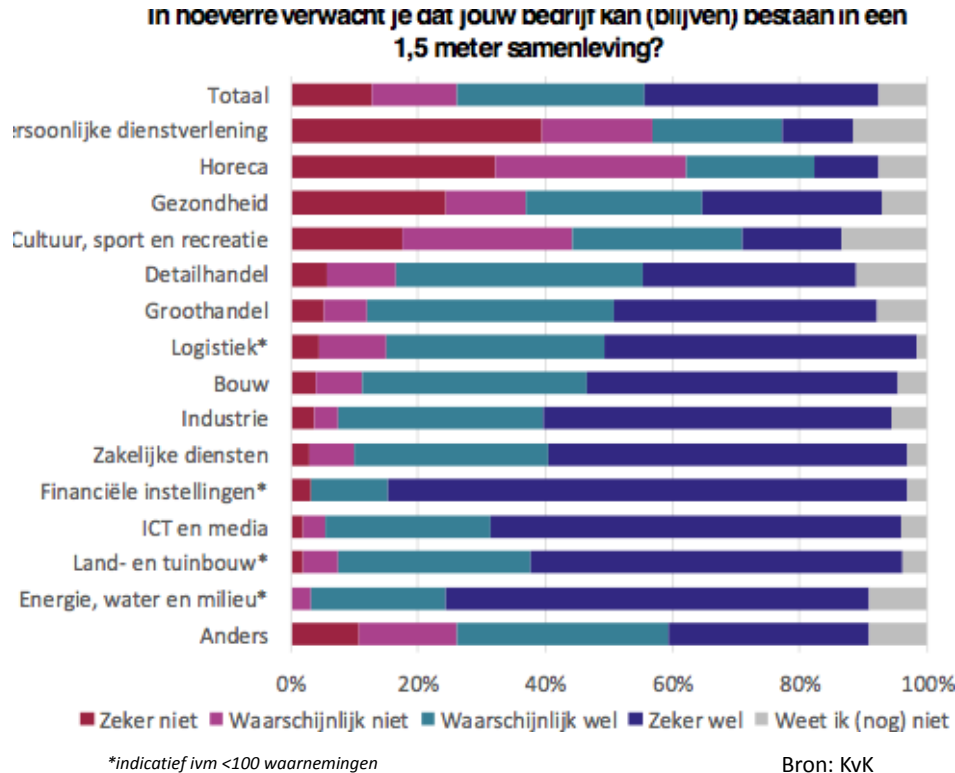
- onderzoeksbureau Panteia deed [onderzoek](#) onder het midden- en kleinbedrijf tussen 6 en 15 april. Ruim 7.000 bedrijven reageerden
- 90% van de ondernemingen zag nieuwe opdrachten / orders teruglopen
- een derde van de ondernemingen gaf aan geen werkvoorraad meer te hebben
- in maart zag twee derde van de ondernemers de omzet dalen. In 57% van die gevallen ging het om een omzetsdaling van >50% vergeleken met een jaar eerder
- ongeveer 70% van de ondernemers (excl. zzp'ers) maakt gebruik van de noodmaatregelen van de Rijksoverheid
- twee derde van de ondernemers (excl. zzp'ers) heeft zelf maatregelen genomen: minder of geen flexkrachten (38%), minder inkoop (33%), creëren van financiële ruimte bij de bank (11%), ontslag vast personeel (5%)



Flitspeiling KvK #3: 60% van ondernemers ingericht op 1,5m-economie

(12 mei 2020)

- tweederde van de respondenten van de KvK flitspeiling denkt te kunnen blijven bestaan in de 1,5m-samenleving
- in horeca en persoonlijke diensten zijn ondernemers het meest somber: 60% denkt het **niet** te redden ('te kleine ruimte', 'niet reëel/kostendekkend')
- driekwart van de retailers verwacht wel te overleven
- 60% van de ondernemers zegt geheel of gedeeltelijk te zijn aangepast op de 1,5m-samenleving (op afspraak, digitale (extra) diensten, verbouwing)
- ca. 20% heeft hulp nodig bij aanpassingen voor de 1,5m-samenleving (digitalisering, checklist regels)
- respons: 5.793 bezoekers van kvk.nl/corona tussen 24-30 april. Deze [resultaten](#) kunnen niet worden vergeleken met die van flitspeiling #1/ #2. De peiling is niet representatief voor het hele bedrijfsleven



Vragen bij KvK coronaloket

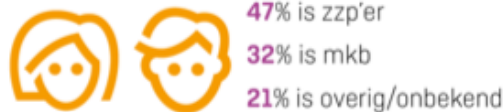
(30 april 2020)

- meeste vragen nog altijd over noodmaatregelen maar dat thema vertoont een dalende lijn
- het aantal vragen over financiering / liquiditeit groeit met de zorg die ondernemers hierover hebben
- bijna de helft van de ondernemers met vragen is zzp'er, een derde is mkb'er
- meeste vragen vanuit zakelijke en persoonlijke diensten, retail, horeca en zorg/welzijn
- vragenloket geopend voor bedrijveninvesteringzones: <https://www.stadenco.nl/live/biz-hulploket>

25-05-20

Algemeen profiel: Wie hebben we aan de lijn gehad?

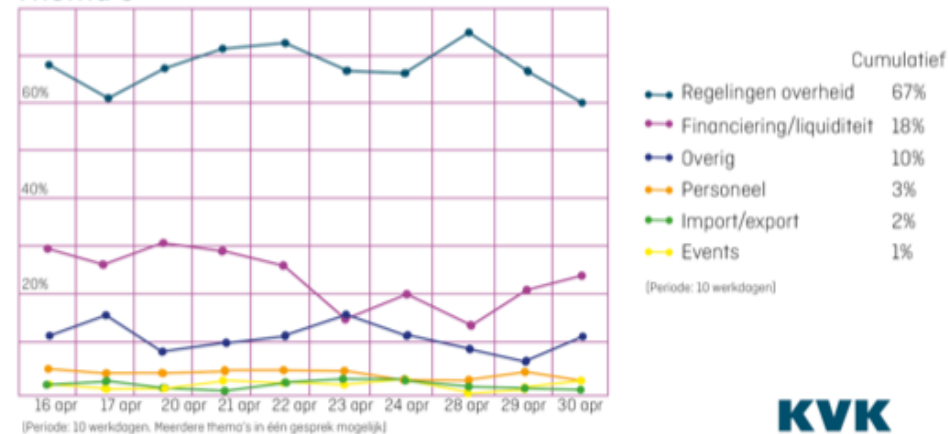
Type ondernemer



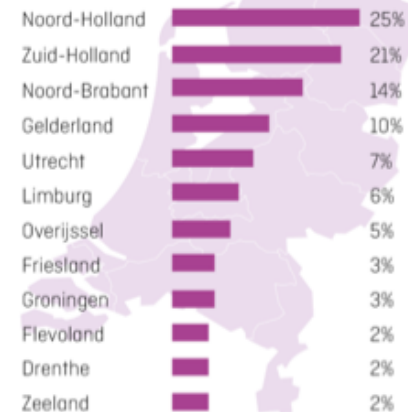
Top 5 sectoren



Thema's



Per regio



KVK

SIGNALEN UIT SECTOREN

Vanaf 11 mei: stappenplan naar open-up economie (6 mei 2020)

- vanaf 11 mei: contactberoepen (kappers, schoonheidsspecialisten, paramedische beroepen), rij-instructeurs. Louter op afspraak
- vanaf 1 juni: vrijetijdsectoren (horeca, bioscopen, culturele instellingen, musea) tot 30 personen en op reservering. Terrassen toegestaan met 1,5m afstand tussen personen.
- vanaf 1 juli: vrijetijdsectoren (horeca, bioscopen, culturele instellingen, musea) tot 100 personen en op reservering, georganiseerde samenkomsten (kerk, uitvaart, huwelijk) tot 100 personen
- vanaf 1 sept: sportvoorzieningen w.o. sportscholen / fitnesscentra, casino's, kantines
- grootschalige evenementen blijven verboden
- verruiming lockdown onder voorbehoud van gezondheidssituatie



Bron: Rijksoverheid

Signalen uit sectoren (1)

horeca

- [ledenpeiling](#) Koninklijke Horeca Nederland (24 april):
 - 10% van de ondernemers verkeert in acute financiële nood, een kwart redt het nog maximaal 1 maand, 34% redt het nog 2-3 maanden
 - 22% van de ondernemers met een huurcontract wordt geholpen met korting of (gedeeltelijke) kwijtschelding huur
 - twee derde van de respondenten ziet mogelijkheden binnen de 1,5m-economie
 - 89% maakt gebruik van de TOGS-regeling, 69% heeft een NOW-aanvraag gedaan

detailhandel *[geactualiseerd]*

- monitoring door bureau [RMC](#) (22 mei):
 - op woensdag 19 mei was het 54% rustiger in de winkelstraten dan in dezelfde periode vorig jaar. Op Hemelvaartsdag 20 mei was het 68% rustiger dan vorig jaar. Op hotspots als de PC Hoofdstraat (Amsterdam) en het Noordeinde (Den Haag) was het op Hemelvaartsdag rustiger dan een week daarvoor.
- volgens [bureau](#) Locatus zijn de Hoog Catharijnepassage en de Boven Vredenburgpassage regionale locaties waar het aantal passanten op het drukste moment (zaterdagmiddag) de 1,5m-capaciteit overschrijdt
- [winkelstraten](#) en [winkelcentra](#) meer ingericht op risicobeperkende looproutes
- matching van fysieke winkeliers: meer online bestel- en bezorgplatforms, maar ook meer samenwerking met verkoopkanalen waar wel veel publiek komt (supermarkten), signaleert [ABN Amro](#)

Signalen uit sectoren (2)

toerisme *[geactualiseerd, 20 mei 2020]*

- NBTC monitor (18 mei 2020): **lichte daling van de gemiddelde bezettingsgraad van hotels**
 - **bezettingsgraad hotels Nederland tussen 3-9 mei 2020: 9,5% (2019: 77,1%)**
 - **bezettingsgraad hotels Amsterdam tussen 3-9 mei 2020: 8% (2019: 82,9%)**
- **tweede steunpakket voor bedrijven (juni t/m augustus) voorziet in aanpassing NOW aan seizoensgebonden bedrijven**
- HISWA-RECRON pleit voor
 - noodfonds voor de sector, Toeristisch Corona Garantiefonds voor consumenten

eventbranche *(8 mei 2020)*

- verlenging lockdown voor meldings-/vergunningplichtige evenementen en festivals “zolang er geen vaccin is gevonden” slaat volgens brancheorganisatie “bodem onder de branche weg”
- overleg over verlenging noodmaatregelen (tot start nieuw festivalseizoen: 1 maart 2021), aanvullend herstelfonds dat ook innovatie en duurzaamheid stimuleert, verzekeringsfonds
- branche heeft aanbod gedaan om kennis en expertise in te zetten voor anderhalvemetersamenleving (publieksbewegingen, crowd control, openbare hygiëne)
- bedrijven in de keten van zakelijke beurzen hebben krachten gebundeld via veilignaardevakbeurs.nl

sport- en fitnessbranche

- geschatte schade tot 1 aug 2020: € 950 mln (NOC*NSF, 18 maart 2020)

Signalen uit sectoren (3)

bouw

- effecten doorgerekend door Economisch Instituut voor de Bouw (3 april 2020)
 - effecten strekken zich uit over 2 jaar, door recessie+uit-/afstel van investeringen (woning- en utiliteitsbouw)
 - bouwproductie daalt in 2020-2021 met 15%
 - werkgelegenheid daalt in 2020 met 15.000 voltijdsbanen, in 2021 met nog eens 25.000 voltijds banen
- Ministerie van Infrastructuur en Waterstaat [versnelt](#) werkzaamheden, ook omdat wegen nu stiller zijn:
 - direct uitvoerbaar: o.a. onderhoud A1 knp Hoevelaken-Barneveld
 - werkzaamheden gepland voor H2 2020 en 2021, bovenop eerder impulspakket, versnelling beheer/onderhoud 2020/21
- Rijkswaterstaat versnelt waar mogelijk betalingen en past betalingsritmes aan
- [verklaring](#) 'Samen doorbouwen aan Nederland' (22 april): bouw- en technieksector, overheden (gemeenten, provincies, Rijk), banken, vastgoedpartijen blijven investeren in nieuwbouw, onderhoud en verduurzaming, waar nodig en financieel verantwoord óók anticyclisch

duurzame energiesector

- enquête onder leden Nederlandse Vereniging voor Duurzame energie (26 mrt 2020)
- bij 2/3 van de bedrijven vallen projecten stil door
 - problemen met veilig werken
 - aanvoer producten uit het buitenland

Signalen uit sectoren (4)

tech startups/scale-ups *[geactualiseerd 20 mei]*

- enquête onder startups / scale-ups en interviews onder investeerders door Techleap.nl (20 mrt 2020)
- 84% van de bedrijven is in acute nood door
 - uitval van bestaande klanten (27%)
 - stilvallen groei nieuwe klanten (30%)
 - stilvallen van investeringsronden (27%)
- brancheclub Dutch Startup Association start met partners (o.a. venture capitalists) herstelprogramma ReStartup
- kabinet stelt € 100 mln beschikbaar voor overbruggingskredieten, toekenning via ROM's. Invest-NL verdubbelt dit bedrag en geeft bij toekenning voorrang aan proposities met maatschappelijke impact.
- er zijn bijna 1.300 aanvragen voor overbruggingskredieten ter grootte van €630 mln
- **kabinet stelt een tweede tranche van € 150 mln beschikbaar; financiering door rijk en provincies. Bekeken wordt hoe voorwaarden moeten worden aangepast om zoveel mogelijk bedrijven te kunnen helpen**
- Techleap.nl is een begeleidingsprogramma (Techleap Covid19 program) gestart voor innovatieve startups die kunnen bijdragen aan het bestrijden van de (gevolgen van de) Covid19-pandemie. Acht bedrijven zijn nu toegelaten

Signalen uit sectoren (5)

land-/tuinbouw *[geactualiseerd]*

- melkprijzen dalen; EU-breed [protesten](#) voor productieverlaging als antwoord op dalende consumptie
- tweede steunpakket voor bedrijven (juni t/m augustus) voorziet in aanpassing NOW aan seizoensgebonden bedrijven
- effecten doorgerekend door LTO Nederland
 - verwachte schade in 2020: € 5 mrd (LTO, 19 maart 2020)
 - hardste klappen gevallen bij sierteelt (bloemen, planten, bomen, bloembollen) door wegvallen internationale handel, levering glastuinbouw aan horeca stilgevallen. Raming schade sierteelt: € 1,85 mrd. Raming schade glastuinbouw: € 2 mrd.
 - personeelstekort zaaien/oogsten door sluiting grenzen voor migranten, inzet werkloze horecamedewerkers
 - **multifunctionele landbouw: opstart in het vooruitzicht (LTO, 13 mei 2020)**
 - zorglandbouw: ontwikkeling naar 1,5m-zorgboerderij
 - agrarische kinderopvang: weer opgestart
 - boerderijeducatie: nog niet mogelijk. Raming schade: € 700k
 - plattelandstoerisme: LTO [promoot](#) binnenlandse boerderijvakanties als alternatief voor buitenlandse vakanties
 - vergaderaccommodaties: stopgezet. Raming schade: € 1,6 mln/maand
 - boerderijwinkels: omzet uit horeca en toerisme weggevallen (incl. vorderingen op horecabedrijven), omzetstijging consumentenmarkt, o.a. met drive in/through verkooppunten. Sinds april recht op TOGS-vergoeding
- kabinet stelt € 650 mln beschikbaar voor: € 600 mln land- en tuinbouw, specifiek voor sierteelt, onderdelen voedingstuinbouw (foodserves: toeleveranciers aan horeca), en € 50 mln voor fritesaardappeltelers

Signalen uit sectoren (6)

transport en logistiek: gemengd beeld, afhankelijk van individueel bedrijf

- Transport en Logistiek Nederland hield 3^e [enquête](#) onder leden (7 mei 2020)
- 11% van de respondenten verwacht personeel te ontslaan; tweederde daarvan beperkt het tot <10%
- stijging van het gebruik van noodmaatregelen: 29% heeft noodsteun aangevraagd
- 71% van de bedrijven kampt met omzetverlies; gemiddeld bedraagt het omzetverlies 30%
- in deelsector transport en expeditie:
 - 43% meldt minder werk bij bestaande klanten (stijging t.o.v. meting 1), 7% meldt ook méér werk bij bestaande klanten
- in deelsector transport en warehousing:
 - 30% meldt minder transport bij bestaande klanten, maar 5% meldt ook méér transport bij bestaande klanten
- Europees noodfonds voor sierteeltsector werkt ook voor sierteelttransporteurs

touringcarsector

- sector is voor 95% [stilgevallen](#): schade bedraagt > € 500 mln, 40% van de bedrijven op rand van faillissement door combinatie seizoensgevoeligheid en hoge leasekosten
- biedt [vervoerscapaciteit](#) aan als aanvulling op openbaar vervoer
- het Mobility-as-a-service Lab van de touringcarsector brengt vervoerders, MaaS-aanbieders en platforms bij elkaar om anderhalvemetermobiliteit mogelijk te maken

Signalen uit sectoren (7)

technologische industrie (5 mei 2020)

- uit 2^e [ledenpeiling](#) blijkt dat in Q2 14% van de respondenten een omzetsdaling van >50% verwacht. Een derde verwacht een daling van 20-50%
- 57% verwacht binnen 12 maanden liquiditeitsproblemen. Vacaturestops en krimp van het personeelsbestand zijn de eerste maatregelen die worden genomen. Toch wordt nog steeds gekeken naar innovatie: 37% wil nieuwe producten leveren, 43% kijkt naar nieuwe markten, 45% wil zijn processen opnieuw inrichten
- 85% van de respondenten maakt gebruik van de NOW-regeling
- 77% wil verlenging van de NOW-regeling. Eenvijfde wil meer innovatieregelingen (overheidsopdrachten naar voren halen, versnelde introductie van een investeringsfonds, verhoging van WBSO-innovatieregeling)

metaalindustrie (14 mei 2020)

- tweederde van de respondenten in de Economische [Barometer](#) verwacht een slechtere binnenlandse orderpositie
- 25% van de bedrijven heeft nu nog vacatures openstaan, met grote verschillen tussen deelsectoren

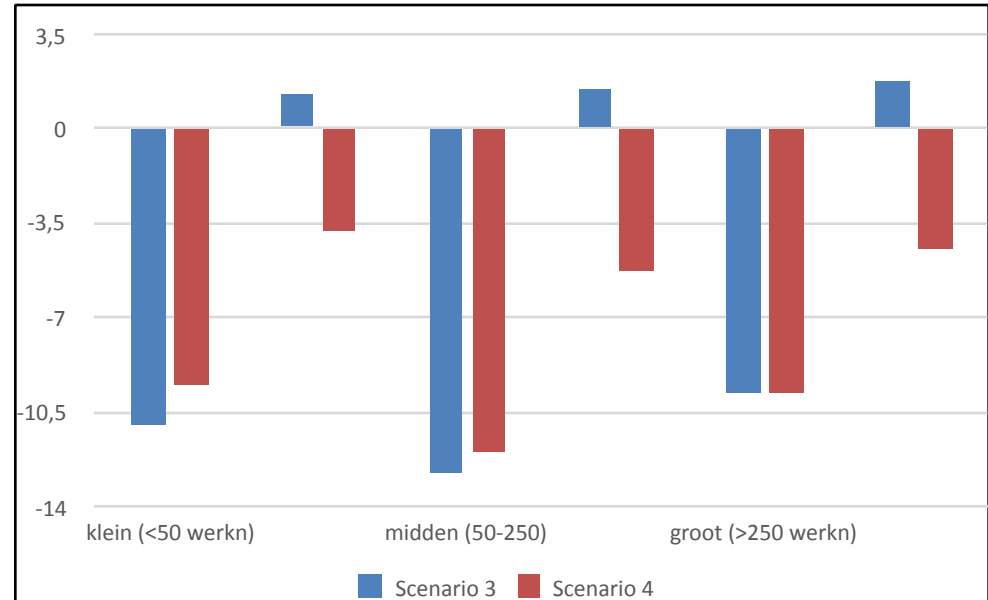
media- en cultuursector

- openstelling Tijdelijk Steunfonds voor Lokale Informatievoorziening voor huis-aan-huiskranten en lokale omroepen wegens opdrogen advertentie-inkomsten. Kabinet vraagt aanvulling vanuit gemeenten en provincies
- kabinet stelt € 300 mln beschikbaar voor culturele hoofdinfrastructuur en fondsen

PROGNOSES EN SCENARIO'S

Vertaling CPB-scenario's: middenbedrijf krijgt zwaarste klap *[nieuw, 20 mei]*

- De scenario's 1 en 2 gingen uit van een snel herstel, de scenario's 3 en 4 gaan uit van een recessie van 4 resp. 6 kwartalen. Economen zijn het er inmiddels over eens dat een snel herstel niet meer aan de orde is.
- Uit de [vertaling](#) van de CPB-scenario's naar de effecten per grootteklasse blijkt dat het middenbedrijf de zwaarste klap zal krijgen.
- In scenario 3 krimpt de werkgelegenheid bij het middenbedrijf in 2020 met 12,75%. Het arbeidsvolume bij het kleinbedrijf krimpt met 11%, en bij het grootbedrijf met 9,75%. In 2021 in sprake van een bescheiden herstel.
- In scenario 4 blijft ook in 2021 sprake van daling van de werkgelegenheid. Voor het middenbedrijf wordt een grotere daling (-5,25%) verwacht dan voor het kleinbedrijf (-3,75%) of het grootbedrijf (-4,5%).



Bron: Panteia/CPB

In maart publiceerde het Centraal Planbureau 4 scenario's om een beeld te krijgen van de mogelijke economische impact van de coronacrisis (zie pag 32).

Vertaling CPB-scenario's: krimp in vrijwel alle business-sectoren *[nieuw, 20 mei]*

- In maart publiceerde het Centraal Planbureau 4 scenario's om een beeld te krijgen van de mogelijke economische impact van de coronacrisis (zie pag 32). Een snel herstel (scenario 1 en 2) is volgens economen niet meer aan de orde.
- Uit de [vertaling](#) van de CPB-scenario's naar de effecten per sector blijkt dat de werkgelegenheid in veel sectoren zal dalen. Alleen in de publieke sector en ICT wordt een groei verwacht.
- Op korte termijn (2020) verdwijnt de meeste werkgelegenheid in cultuur/recreatie/persoonlijke diensten, horeca/handel en zakelijke diensten (m.n. uitzendbureaus, ov. zakelijke diensten)
- In scenario 3 zullen deze sectoren in 2021 ook weer licht herstellen.
- In scenario 4 krimpen ze in 2021 verder.
- Het CPB waarschuwt dat zijn eigen scenario's met zeer veel onzekerheden zijn omkleed.

Arbeidsvolume	2020		2021	
	Scenario 3	Scenario 4	Scenario 3	Scenario 4
industrie	-10,75	-8,75	0,5	-8,25
bouw	-5,75	-8	0,5	-2,75
handel, vervoer, horeca	-11,25	-10,25	2,5	-4,25
inform/communicatie	1,5	1,75	2,25	0,25
financiële diensten	-8	-9,75	-0,75	-10,75
zakelijke diensten (o.a. legal, consultancy, uitzendbureaus)	-10	-10,25	1,5	-4,5
overheid	1,25	1,25	3	2,25
zorg	3	3	3,5	2,5
cultuur, recreatie, overige diensten	-21	-17	1,75	-3
totaal	-6,75	-6,25	1,75	-3

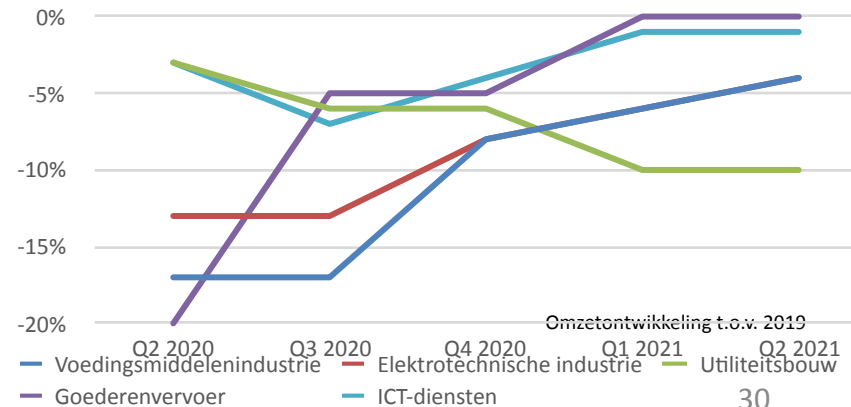
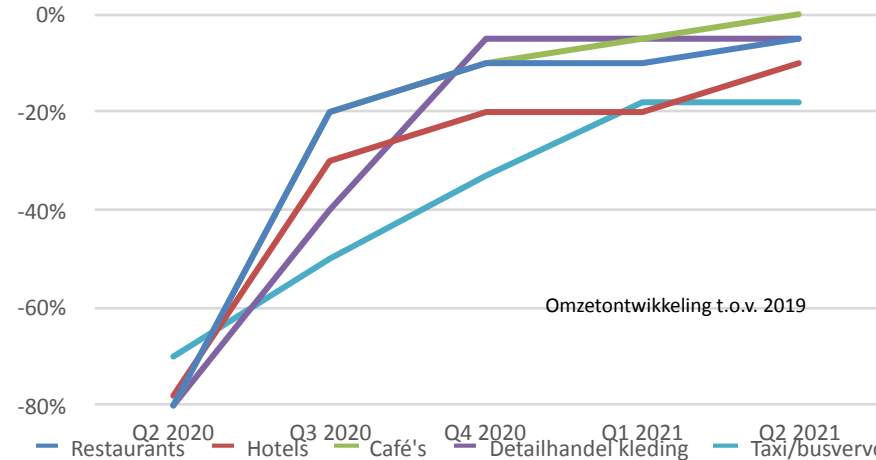
ABN Amro: leisuresector krimpt in 2020 met 25% *[geactualiseerd 20 mei 2020]*

- ABN Amro verlaagde de prognoses voor de leisuresector van een krimp van 15% naar een krimp van 25% in 2020. De lockdown duurt tot 1 juni. Het aantal internationale toeristen en zakelijke gasten is gedecimeerd en dat effect kan structureel zijn door de groeispurt van videobellen. Het scherp dalend consumentenvertrouwen zet bestedingen en bezoekfrequentie onder druk. De sector veert in 2021 wel sterk terug
- voor de agrarische sector verlaagde ABN de prognose van een krimp van 2% naar een krimp van 3,5%
- de vastgoedsector moet in 2021 rekenen op een daling van de vastgoedwaarde met 5% (eerdere prognose: -4%)
- voor de eurozone verlaagde ABN de verwachting voor economische groei voor 2020 voor de tweede keer, ditmaal van -4,3% naar -6,9%. Voor Nederland wordt in 2020 een krimp voorzien van 5,4% op jaarbasis. De Duitse economie zou krimpen met 5,8%, een forse verlaging van de prognose.

Groeiverwachting sectoren (in volumes)			
	2019	2020	2021
Agrarisch	1	-3,5	1,5
Food	1	-4	2
Industrie	-1	-10	8
Bouw	4	-4,5	-2,5
Vastgoed waardeontwikkeling	7	1,5	-5
Retail	2,5	-8	6
Leisure	1,4	-25	30
Transport & Logistiek	1,5	-7	4
TMT	3	-1	0,5
Zakelijke Dienstverlening	3	-4	-0,5
Healthcare	3,1	3	3,5

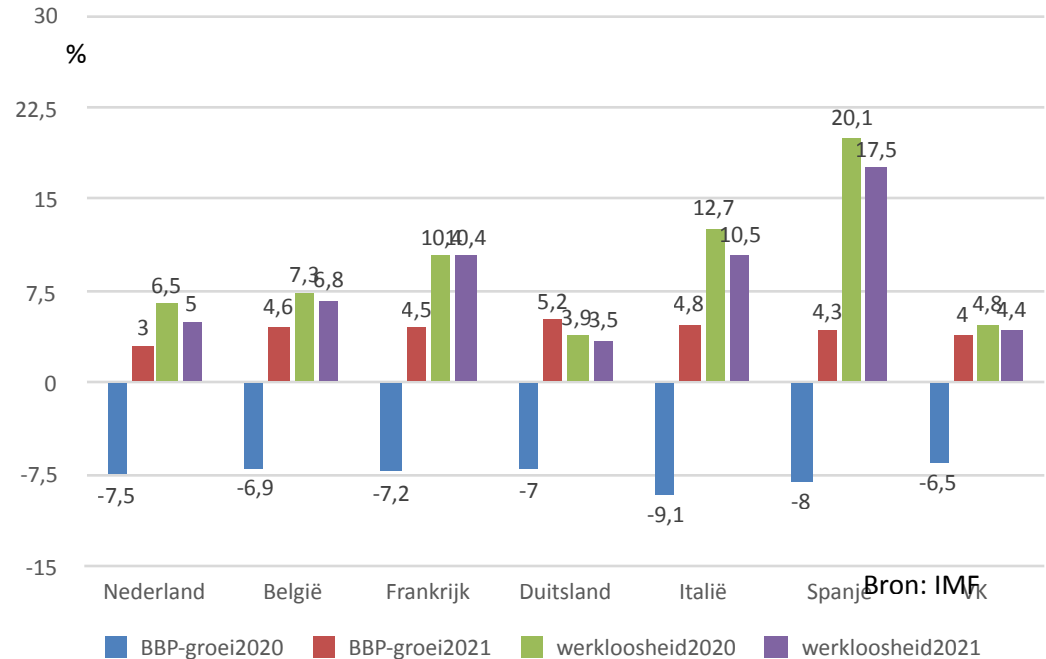
Rabobank: krimp horeca en detailhandel dreunt lang na (14 april)

- uit gedetailleerde [sectorprognoses](#) van Rabobank blijkt dat herstel van sommige bedrijfstakken lang kan duren. De pijn wordt vooral gevoeld in consumentgerichte sectoren
- zo wordt voor kledingwinkels en opticiens een structurele omzetsdaling verwacht: 80% in dit kwartaal, teruglopend naar een krimp van 40% in het 3^e kwartaal. T.o.v. 2019 blijft tot medio 2021 sprake van 5% krimp/kwartaal
- ook de omzet van restaurants en hotels zal weliswaar herstellen van een krimp van 80% in dit kwartaal - maar de omzet blijft ook in 2021 krimpen. Café's komen medio 2021 weer op de nullijn
- organisatieadviesbureaus, in de regio Utrecht groot aanwezig, krijgen in de tweede helft van 2020 te maken met krimp van de omzet met 30% per kwartaal. Die krimp wordt minder in 2021 maar houdt wel aan (-10%/kwrtl)
- supermarkten en apotheken zien hun omzet groeien



IMF: economie Nederland krimpt in 2020 7,5%, veert dan weer op

- het Internationaal Monetair Fonds houdt in zijn World Economic [Outlook](#) rekening met een krimp van de wereldeconomie met 3% in 2020
- dat is een sterkere krimp dan tijdens de financiële crisis van 2008-2009
- als de pandemie in de loop van de tweede helft van 2020 uitdooft, kan de economische groei in 2021 weer worden opgepakt (+5,8% mondiaal)
- voor Nederland voorziet het IMF een economische krimp in 2020 van 7,5%, vergelijkbaar met het meest negatieve scenario van het Centraal Planbureau
- de economie van Nederlands grootste handelspartner Duitsland krimpt in 2020 ook fors, maar het herstel is sterker

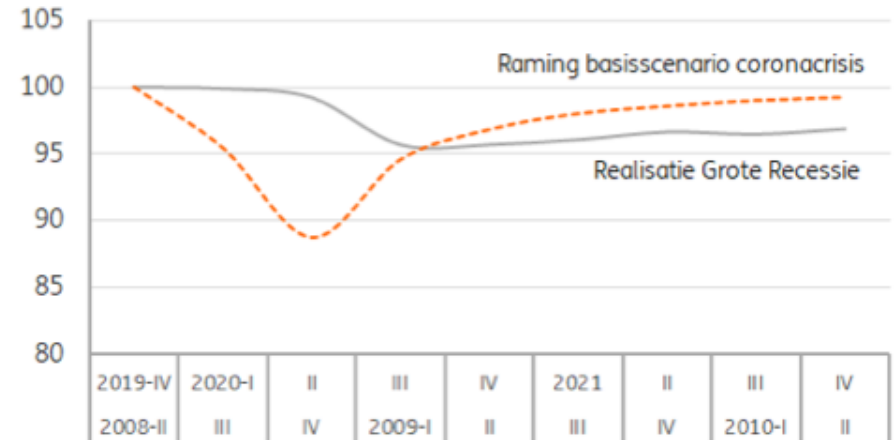


ING: krimp economie met 6 tot 8% (8 april)

- in basisscenario: voor 2020 wordt een krimp van de economie verwacht van 6 tot 8%
- in het tweede kwartaal vallen investeringen en private consumptie ver terug
- in het derde kwartaal is weliswaar meer economische activiteit maar herstel is verre van volledig omdat deel van het coronabeleid nog van kracht is en mensen zich voorzichtiger gedragen
- in april-mei 80-90% minder omzet in horeca en luchtvaart
- industrie en bouw krijgen te maken met beperktere omzetterugval
- flexbranche (uitzendbranche) hard geraakt
- alternatief scenario: tweede uitbraak in winter 2020
- herstel naar normaal in dat geval pas in 2022

Diepere dip, maar ook sneller herstel dan tijdens Grote Recessie

Bruto binnenlands product, volume-index 100 = pre-crisis piek

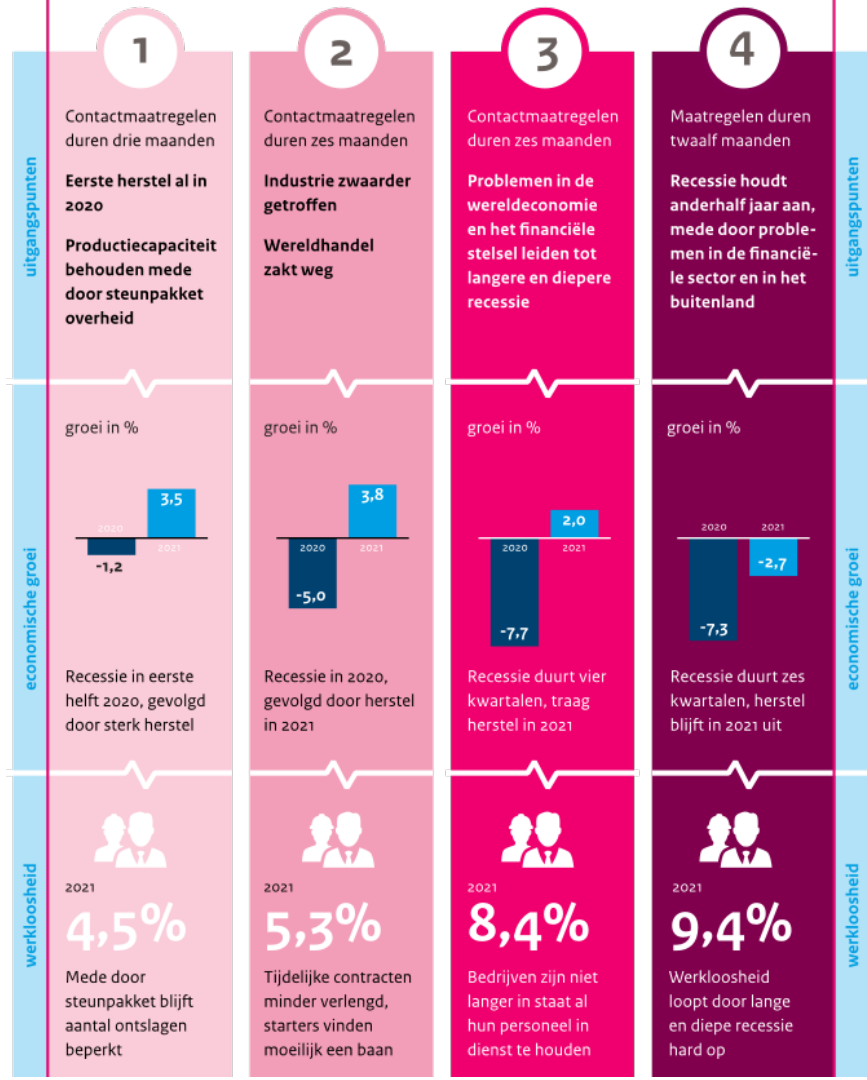


Bron: CBS, scenarioraming ING Economisch Bureau

CPB: 4 scenario's voor landelijke economie (26 maart 2020)

- **in alle scenario's krimpt de economie.** Het bbp krimpt in 2020 met 1,2% tot 7,7%. In het lichtste scenario veert de economie in Q3 van 2020 alweer op. In het zwaarste scenario gebeurt dat pas in H2 van 2021.
- de scenario's 2, 3 en 4 laten een diepere neergang zien dan in de crisis van 2008/2009
- de crisis is uitzonderlijk: er is zowel vraaguitval als aanboduitval. Als de crisis langer duurt, ontstaan ook problemen in de financiële sector (oninbare leningen)
- Steunmaatregelen zijn ingezet om werkgelegenheid te behouden gedurende de lockdown. Voor de scenario's is ervan uitgegaan dat maatregelen eindigen op het moment dat lockdown wordt opgeheven. Daarna loopt werkloosheid alsnog snel op (uitgesteld ontslag)
- Ook voor CPB is deze vorm van modellering nieuw. Onbekend is hoe diep en hoe lang lockdowns doorwerken op de economie. Ook onbekend is hoe effectief en hoe langdurig de steunmaatregelen van overheden zijn in binnen- én buitenland

25-05-20

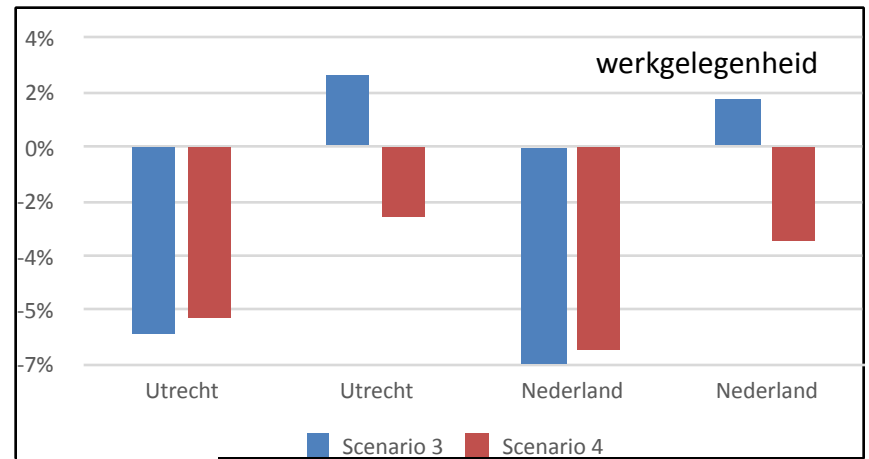


REGIONAAL BEELD

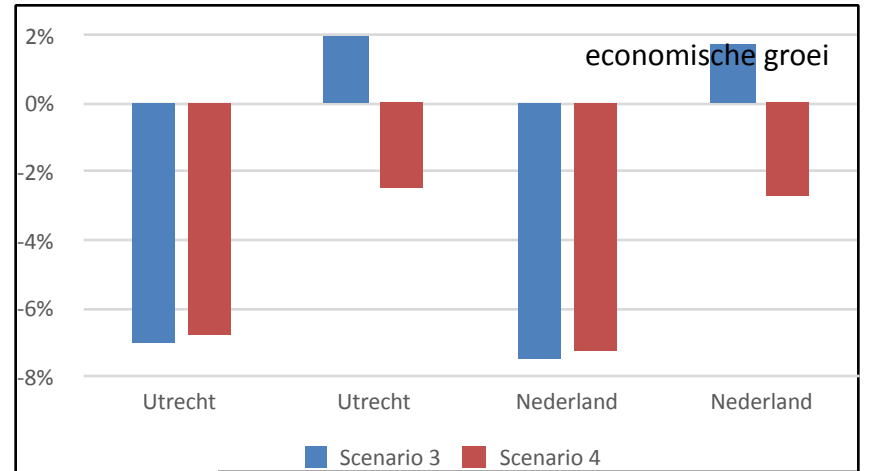
Regionale vertaling CPB-scenario's: krimp in 2020+2021 waarschijnlijk *[nieuw, 20 mei]*

- In maart publiceerde het Centraal Planbureau 4 scenario's om een beeld te krijgen van de mogelijke economische impact van de coronacrisis (zie pag 32).
- De scenario's 1 en 2 gingen uit van een snel herstel, de scenario's 3 en 4 gaan uit van een recessie van 4 resp. 6 kwartalen. Economen zijn het er inmiddels over eens dat een snel herstel niet meer aan de orde is.
- Uit de regionale [vertaling](#) van de CPB-scenario's blijkt dat in scenario 3 de Utrechtse economie in 2020 krimpt met 7% en in 2021 weer herstelt met een groei van 2%. De werkgelegenheid daalt in 2020 met 6%.
- In scenario 4 krimpt de Utrechtse economie in 2020 met 6,75% en in 2021 met 2,5%. De werkgelegenheid daalt in 2020 met 5,5% en in 2021 met 2,25%.
- Daarmee doet Utrecht het wat beter dan Nederland als geheel: door zijn sectorstructuur (met een grote rol voor publieke en zakelijke diensten, zorg, life sciences) is Utrecht relatief weerbaar

25-05-20



Bron: Panteia/CPB



Bron: Panteia/CPB

Regionale arbeidsmarkt: aantal nieuwe WW-uitkeringen verdubbeld *[geactualiseerd]*

- Het aantal **nieuwe** uitkeringen in de provincie Utrecht verdubbelde: van 2.300 in de maand maart naar ruim 4.500 in de maand april.
- In de provincie Utrecht steeg het aantal **lopende** WW-uitkeringen in april 2020 met 14% ten opzichte van een maand eerder: van 17.300 naar bijna 19.700

	aantal WW-uitkeringen april 2020 tov mrt 2020 (alle sectoren)	instroom: nieuwe WW-uitkeringen april 2020 tov mrt 2020 (alle sectoren)
Nederland	+17%	+95%
provincie Utrecht	+14%	+94%
arbeidsmarktregio midden-Utrecht	+14%	+53%
arbeidsmarktregio Amersfoort	+12%	+59%
arbeidsmarktregio FoodValley	+14%	+63%
arbeidsmarktregio Gooi + Vechtstreek	+13%	+44%
arbeidsmarktregio groot-Amsterdam	+29%	+97%

Bron: UWV

Het aantal lopende uitkeringen is het saldo van het aantal nieuwe en het aantal beëindigde uitkeringen, plus de uitkeringen die doorliepen in april. De tabel geeft alle vijf de arbeidsmarktregio's weer die Utrechtse gemeenten omvatten.

Regionale arbeidsmarkt: 27-50 jarige grootste groep WW-ontvangers *[nieuw]*

- in april nam het aantal WW-uitkeringen toe in alle leeftijdsklassen
- de groei was het grootst bij de mensen jonger dan 27 jaar
- de piek in instroom bij deze leeftijd deed zich al voor direct na de lockdown (sluiting horeca, cultuur)
- het [UWV](#) signaleert dat instroom nu versnelt bij andere leeftijdsklassen
- vorige maand kwam nieuwe WW'ers vooral uit uitzendbranche en horeca
- nu stromen ze ook in vanuit andere sectoren: schoonmaakbranche (+91%), detailhandel (+69%), chemie (+57%), metaalsector (+52%), zorg en welzijn (44%), financiële diensten (+40%), bouw (+39%), groothandel (38%), voedingsindustrie (+21%)

Lopende WW-uitkeringen april 2020 (tussen haakjes: maart 2020)	jonger dan 27 jr	27-50 jaar	50 jr of ouder
Nederland	40.600 (24.000)	138.800 (120.000)	112.700 (106.700)
provincie Utrecht	2.400 (1.400)	9.700 (8.700)	7.500 (7.200)
arbeidsmarktregio midden-Utrecht	1.700 (900)	6.600 (5.900)	4.700 (4.500)
arbeidsmarktregio Amersfoort	600 (300)	2.300 (2.100)	2.000 (1.900)
arbeidsmarktregio FoodValley	400 (300)	1.800 (1.600)	1.800 (1.700)
arbeidsmarktregio Gooi en Vechtstreek	400 (200)	2.100 (1.900)	1.700 (1.600)
arbeidsmarktregio groot-Amsterdam	4.300 (2.000)	14.300 (11.500)	7.600 (6.800)

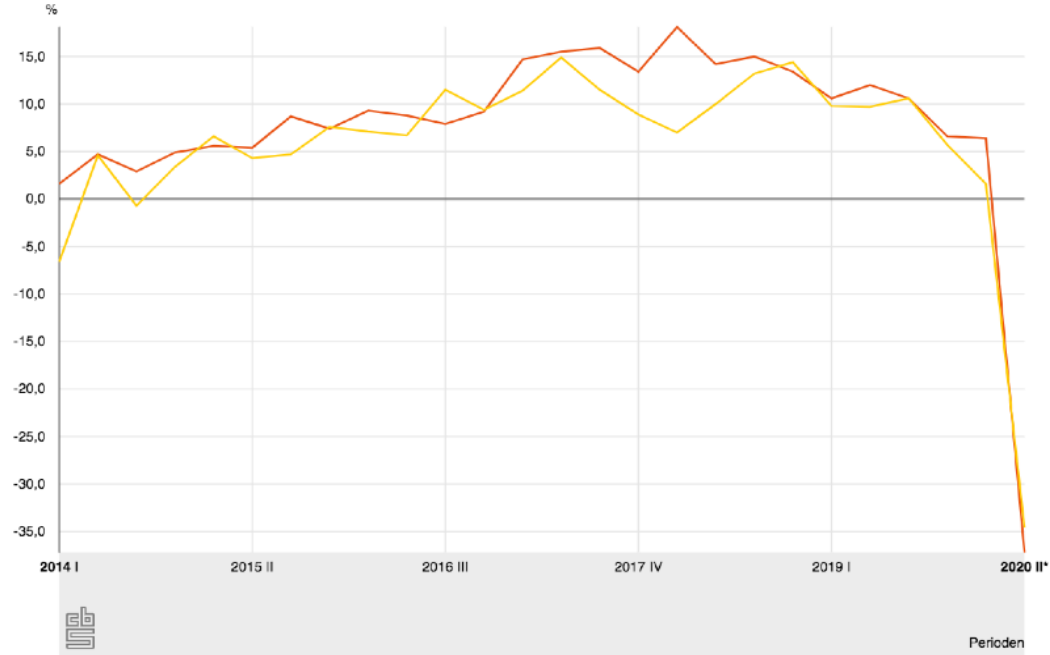
Bron: UWV

CBS: ondernemersvertrouwen maakt een duikvlucht (15 mei 2020)

- Het vertrouwen van ondernemers in de economie is in april naar een historisch dieptepunt gedaald, blijkt uit de [conjunctuurenquête](#) van het CBS
- Dit niveau ligt onder het dieptepunt van de economische crisis van 2008-09
- In de horeca en vervoer/opslag zijn ondernemers het meest somber gestemd
- Het valt op dat in Utrecht de stemming onder ondernemers nog iets somberder is dan in Nederland als geheel
- De daling van het ondernemersvertrouwen in Utrecht zette al begin 2019 in

Ondernemersvertrouwen; regio

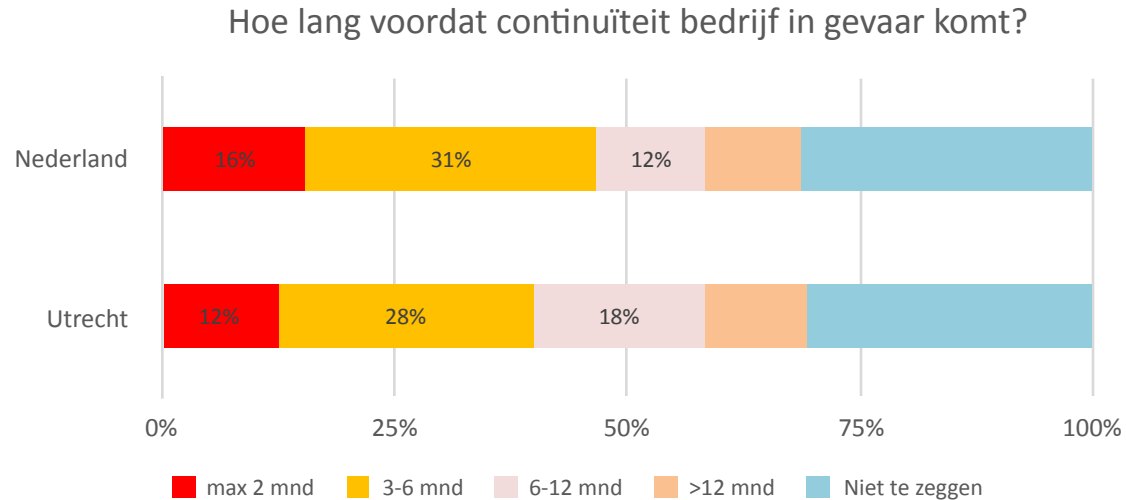
Onderwerp: Ondernemersvertrouwen
Marges: Waarde



Regio's
— Nederland
— Utrecht (PV)

CBS: 40% Utrechtse bedrijven kan binnen zes maanden omvallen (8 mei 2020)

- Een op de acht niet-financiële bedrijven in de provincie Utrecht zegt de coronacrisis nog maximaal 2 maanden te kunnen volhouden, blijkt uit een extra conjunctuurenquête van het [CBS](#)
- Een op de vier bedrijven redt het 3 tot 6 maanden
- Daarmee lijkt het Utrechtse bedrijfsleven op de korte termijn iets schokbestendiger dan het bedrijfsleven in Nederland als geheel: bijna de helft van de Nederlandse bedrijven vreest voor het voortbestaan als de crisis 6 maanden aanhoudt
- Een derde van de bedrijven kan niets zeggen over het perspectief voor het bedrijf



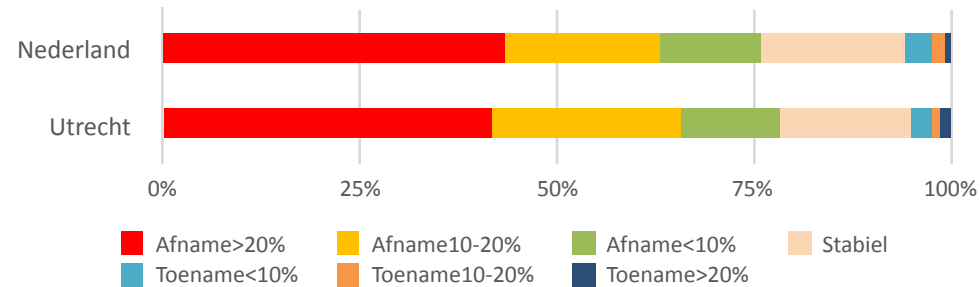
Bron: CBS

CBS: 80% Utrechtse bedrijven ziet omzet dalen, 60% ontslaat mensen (8 mei 2020)

- Ruim 40% van de Utrechtse bedrijven verwacht komende drie maanden een omzetsdaling van meer dan 20%
- Een kwart voorziet een omzetsdaling van tussen 10 en 20%
- Qua omzet lijken Utrechtse bedrijven iets kwetsbaarder dan het landelijk gemiddelde. Een kwart van de Nederlandse bedrijven ziet nog een stabiele of zelfs iets groeiende omzet.
- Ruim 60% van de bedrijven in Nederland en Utrecht zal afscheid nemen van medewerkers.
- Een op de vijf Utrechtse bedrijven verwacht een daling van de werkgelegenheid met meer dan 20%. Daarmee zijn Utrechtse ondernemers iets zuiniger op hun personeel dan gemiddeld in Nederland

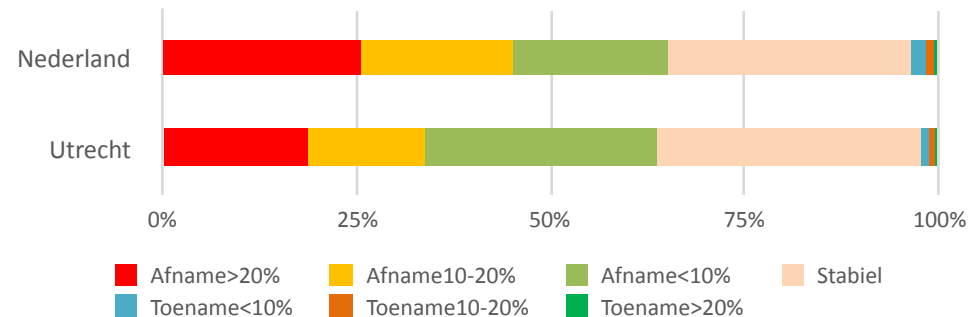
25-05-20

Verwachtingen omzet Q2 2020



Bron: CBS

Verwachtingen werkgelegenheid Q2 2020



Bron: CBS

COL: 118 aanvragen van innovatief MKB in provincie Utrecht *[nieuw, 20 mei 2020]*

- Sinds de opening op 29 april van het loket voor overbruggingsleningen voor startups, scale-ups en innovatief MKB (regelingen COL, TOPSS) zijn in provincie Utrecht 118 aanvragen binnengekomen
- het aantal toekenningen van overbruggingsleningen groeit
- het kabinet heeft inmiddels een tweede tranche aangekondigd van € 150 mln landelijk
- [tips](#) voor aanvragers:
 - check of de onderneming aan alle voorwaarden voldoet
 - een goede onderbouwing van de liquiditeitsbehoefte is essentieel
 - vraag niet meer dan nodig
 - maak duidelijk dat de onderneming voor de crisis levensvatbaar en kansrijk was

Aantal aanvragen COL per gemeente	
Amersfoort	17
Baarn	2
De Bilt	4
De Ronde Venen	9
Eemnes	1
IJsselstein	1
Leusden	1
Lopik	1
Montfoort	1
Nieuwegein	2
Soest	3
Stichtse Vecht	6
Utrecht	59
Utrechtse Heuvelrug	4
Veenendaal	1
Wijk bij Duurstede	1
Woerden	2
Zeist	4

Bron: [Statenbrief Provincie Utrecht](#)

UWV: 8.000 toekenningen NOW- regeling in provincie Utrecht (1 mei 2020)

- Sinds de opening van het loket op 6 april zijn in provincie Utrecht 8.000 aanvragen voor tegemoetkoming loonkosten door het UWV toegekend
- Dat is 7,7% van het landelijke totaal aantal toekenningen
- Het aantal aanvragen voor de TOZO-regeling wordt pas later centraal geregistreerd door het CBS. Geschat wordt dat het aantal aanvragen nu 343.000 bedraagt
- De TOZO-regeling wordt in het nieuwe steunpakket (juni t/m augustus) voorgezet, met aangepaste voorwaarden (bv. partnertoets)

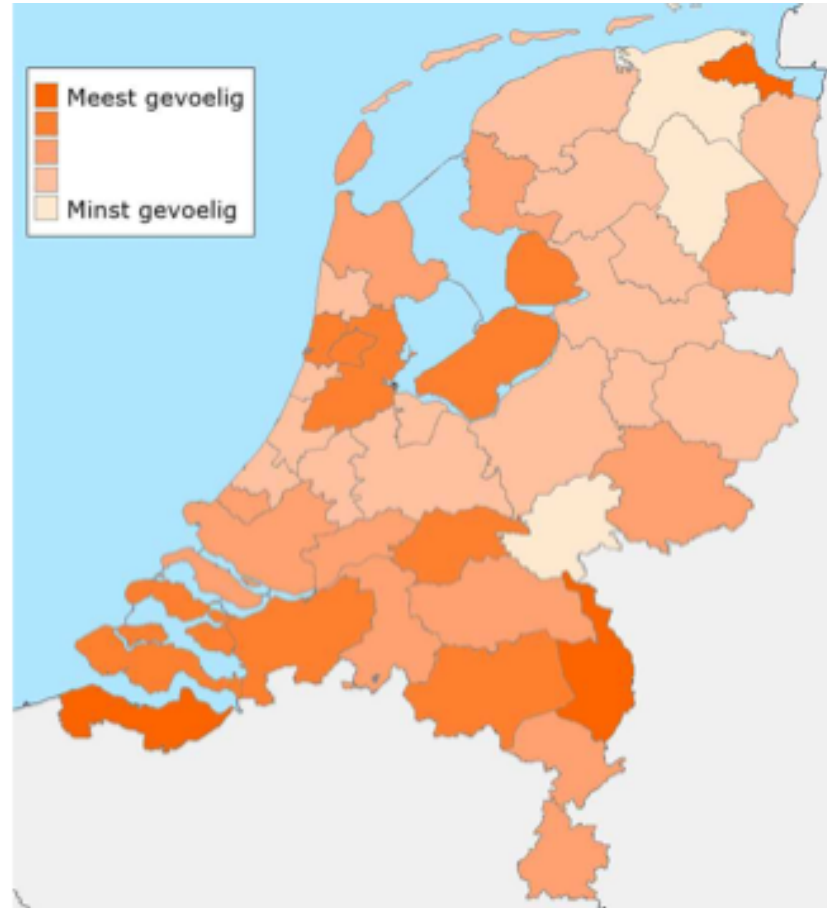
Aantal toekenningen NOW per gemeente

Amersfoort	982
Baarn	207
Bunnik	100
Bunschoten	164
De Bilt	237
De Ronde Venen	327
Eemnes	58
Houten	278
IJsselstein	181
Leusden	156
Lopik	51
Montfoort	74
Nieuwegein	392
Oudewater	52
Renswoude	29
Rhenen	92
Soest	301
Stichtse Vecht	331
Utrecht	2.339
Utrechtse Heuvelrug	271
Veenendaal	413
Vijfheerenlanden	117
Wijk bij Duurstede	92
Woerden	381
Woudenberg	52
Zeist	323

Bron: UWV

Rabobank: Utrecht relatief minder gevoelig voor coronacrisis (9 april)

- Regio Utrecht is minder gevoelig voor de economische effecten van een coronacrisis dan andere regio's als Noord-Limburg of Amsterdam
- crisiseffecten werken op macro-economisch niveau het sterkst door in regio's met veel industrie en/of handel
- een omvangrijke publieke sector, waar in Utrecht sprake van is, vormt een buffer. De omvangrijke sector specialistische zakelijke diensten is niet ongevoelig voor een neergang, maar wordt minder geraakt dan handel en industrie
- in verschillende onderzoeken is geconstateerd dat bedrijven in de regio Utrecht maar matig commercieel met elkaar zijn vervlochten. Deze beperkte relaties zijn volgens RaboResearch nu gunstig: neergang in de ene sector trekt andere sectoren niet mee



Bron: RaboResearch

Signalen van gemeenten

gemeenten voor bedrijven

- gemeenten zien na de eerste piek van aanvragen nu een afvlakking van het aantal aanvragen vanuit zzp'ers en bedrijven
- ondernemers weten hun weg te vinden en maken vooral gebruik van landelijke regelingen. Er wordt gewaarschuwd voor overkill van loketten
- eerste signalen van bedrijven die het niet redden, komen uit de horecasector
- gemeenten ondersteunen bedrijven door facturen sneller te betalen, verlaging gemeentelijke heffingen, opschorten/ gespreid betalen van gemeentelijke heffingen en huur (bij gemeentelijk vastgoed), tijdelijke vergunningen, snellere afhandeling, verruiming venstertijden (bevoorrading supermarkten))
- financiële ondersteuning gevraagd voor initiatieven tbv retail, toerisme, vitale kernen, culturele organisaties

vooruitkijken

- gemeenten maken zich zorgen over retail- en cultuursector, zowel op korte als middellange termijn: de retail heeft behoefte aan versnelling van de digitalisering, de culturele sector wordt hard geraakt door annulering van evenementen en ontbreken vangnetten

gemeenten in de knel

- dilemma: kwijtschelding gemeentelijke lasten / inkomsten zou gaten slaan in lokale begrotingen
- aantal bijstandsaanvragen groeit, wat eveneens gat slaat in gemeentelijke begrotingen

Signalen van regionaal bedrijfsleven *[1, geactualiseerd]*

bedrijven kijken vooruit

- creatieve broedplaatsen / bedrijfsverzamelgebouwen verkeren in zwaar weer (URECA)
- Eelloo (Houten) maakt met hoogleraar Ton Wilthagen en Stichting voor Psychotechniek een database met oplossingen voor het 1,5m-werken: CoronaWorkarounds.nl
- Keepyourbusinessgoing.com (Hilversum) levert als webwinkel oplossingen voor het 1,5m-werken
- Van der Valk Hotel Breukelen [stopt](#) als zorg- en herstelhotel voor coronapatiënten en herneemt zijn reguliere hotelfunctie. Samen met o.a. Careyn werden 217 kamers gereed gemaakt; sinds begin april werden enkele tientallen patiënten opgevangen
- Flitsmeister (Veenendaal) koppelt automobilisten en lokale winkeliers voor pakketjes via [Flitsmeister Pickup](#)
- in Utrecht [opende](#) in de Biltstraat een hygiënewinkel met o.a. mondkapjes en desinfectiemiddelen
- wijkswareshuis.nl: platform voor lokale ondernemers in Wijk bij Duurstede die nog geen webshop hadden.
- Cushman & Wakefield test met Syntrus Achmea in WC [Kerkelanden](#) (Hilversum) het 6 Feet Retail-concept
- BRN Brandbeveiliging, DigFlexReclame en Infozuil Nederland (Woerden) zetten [Temperatuurcheck](#) op, meetinstrument zonder data-opslag op locaties als scholen en bedrijven
- StandCraft (Amersfoort) [switchte](#) als anderhalvemeterexpert.nl van standbouw voor beurzen naar herinrichting van kantoren en scholen
- WeLLDesign (Utrecht) ontwierp het [ChatKot](#): bezoekhuisje voor veilig contact en gesprekken onder vier ogen

Signalen van regionaal bedrijfsleven *[2, geactualiseerd]*

bedrijven helpen bedrijven

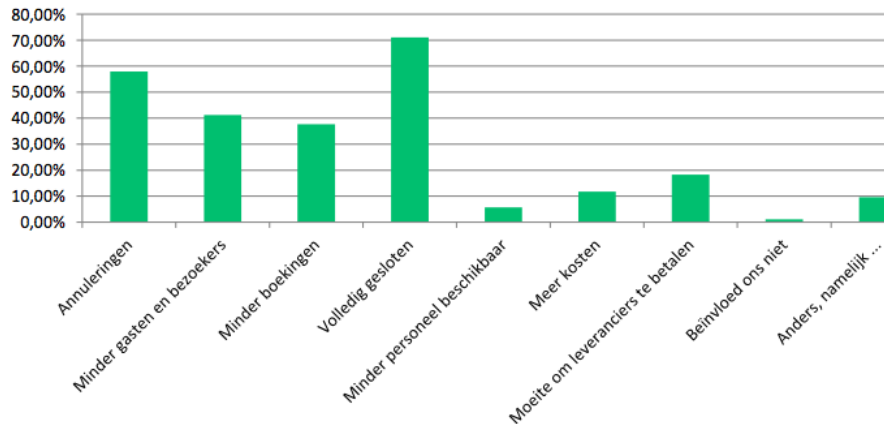
- studenten van businessuniversiteit Nyenrode startten een helpdesk voor ondernemers: thefac.nl
- opgestart voor de regio: platform zzphelpt.nl voor matching tussen vragers uit het MKB en aanbieders (zzp'ers in HR, IT, finance, sales, marketing)
- via Utrecht Region Economische Corona Alliantie (URECA)): aanbod van o.a. specialisten finance, IT, marketing om collega-ondernemers gratis of tegen verlaagd tarief verder te helpen. Partners in URECA: o.a. Rabobank, PwC, VNO-NCW provincie Utrecht, MKB Nederland regio Midden, provincie en gemeente Utrecht en Economic Board Utrecht. Contact via mailureca@economicboardutrecht.nl
- terugkijken: regionaal webinar over de steunmaatregelen startups en scale-ups via economicboardutrecht.nl
- GGD Regio Utrecht zoekt met spoed extra handen.nu per 1 juni de testcapaciteit wordt uitgebreid
- via Utrechtzorg zijn 461 matches bij 49 organisaties gerealiseerd in het kader van extrahandenvoorde zorg.nl
- Het Festival Oude Muziek Utrecht lanceert samen met de Stichting Vrienden Oude Muziek een compensatiefonds van €250.000 voor musici die zouden optreden tijdens het festival (28 aug-6 sept)
- de provincie beslist 3 juni over de oprichting van een [steunfonds](#) voor festivals en regionale culturele en erfgoedinstellingen ter grootte van ca € 6 mln. Dat bedrag wordt gematcht met geld van het Rijk en van gemeenten

Signalen van regionaal bedrijfsleven

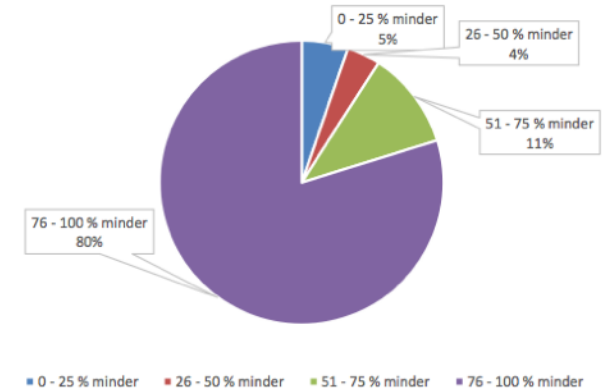
sector toerisme en recreatie Utrecht Region

- enquête onder >500 bedrijven tussen 2-13 april
- 70% van de bedrijven is volledig gesloten, 80% had 76-100% minder bezoekers afgelopen maand
- bij driekwart van de bedrijven is 76-100% van de omzet voor komende weken/maanden geannuleerd

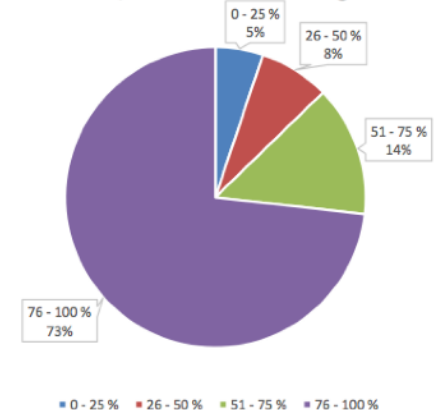
Op welke manier beïnvloedt het coronavirus uw bedrijfsvoering? (meer antwoorden mogelijk)



Hoeveel minder bezoekers/gasten heeft u in de afgelopen maand ontvangen?

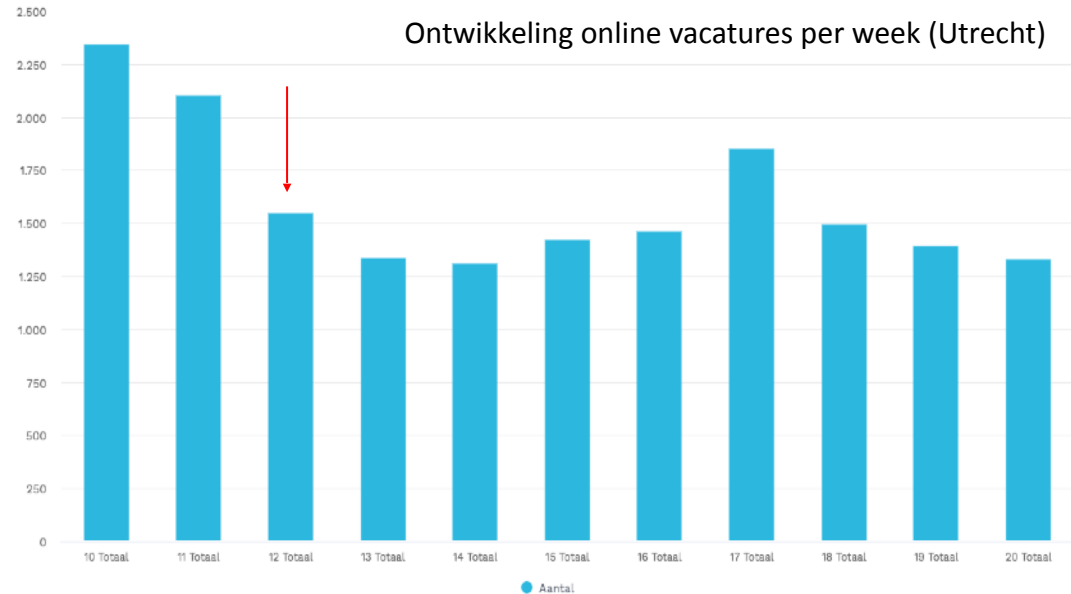


Hoeveel procent (in omzet) van de boekingen/reserveringen voor de komende weken/maanden wordt nu al geannuleerd?



Nieuwe vacatures vooral in zorg, retail, zakelijke diensten, onderwijs en ICT

- De forse terugval in vacatures in week 12 loopt gelijk aan de afkondiging van de lockdown in leisure en diensten.
- Het aantal online vacatures schommelt sindsdien tussen 1.300 en 1.400, met een uitschieter in week 17. Toen startten scholen hun werving voor het nieuwe schooljaar.
- Er wordt vooral geworven voor zorg, specialistische zakelijke en financiële diensten, ICT, onderwijs, en retail.
- Het aantal vacatures is het hoogst voor economisch-administratieve beroepen, voor ICT- en zorgberoepen, technische beroepen en docenten. Ook voor creatieve en taalkundige vacatures wordt nog steeds geworven (7 in week 20).



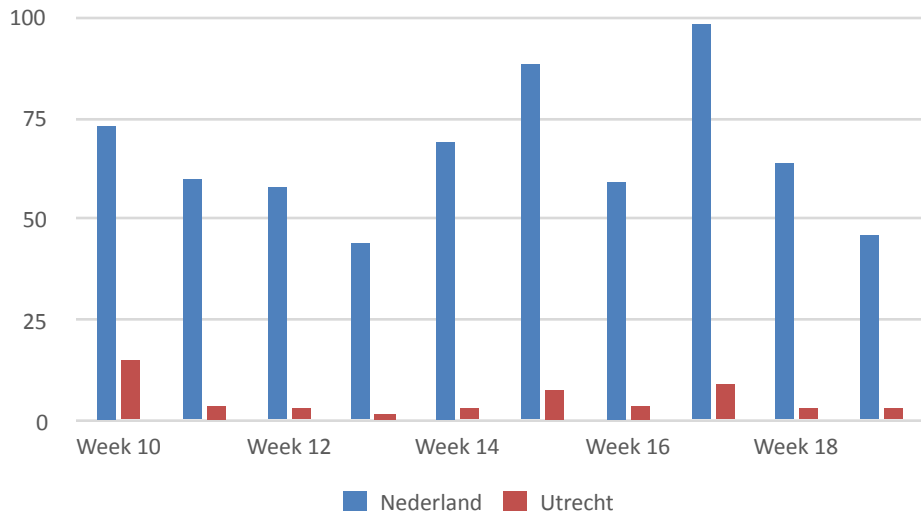
Bron: ArbeidsmarktInZicht/Textkernel

Aantal WW-uitkeringen groeit, aantal faillissementen Utrecht stabiel

Volgens het CBS wijkt het aantal faillissementen nog niet significant af van de trend van vorig jaar: met 1.396 faillissementen tot en met week 19 werden er 15 meer uitgesproken dan in dezelfde periode vorig jaar.

De instroom van nieuwe WW-uitkeringen bedroeg in april 4.500, nagenoeg een verdubbeling vergeleken met maart (+2.300) en bijna een verdrievoudiging t.o.v. feb (+1.700).

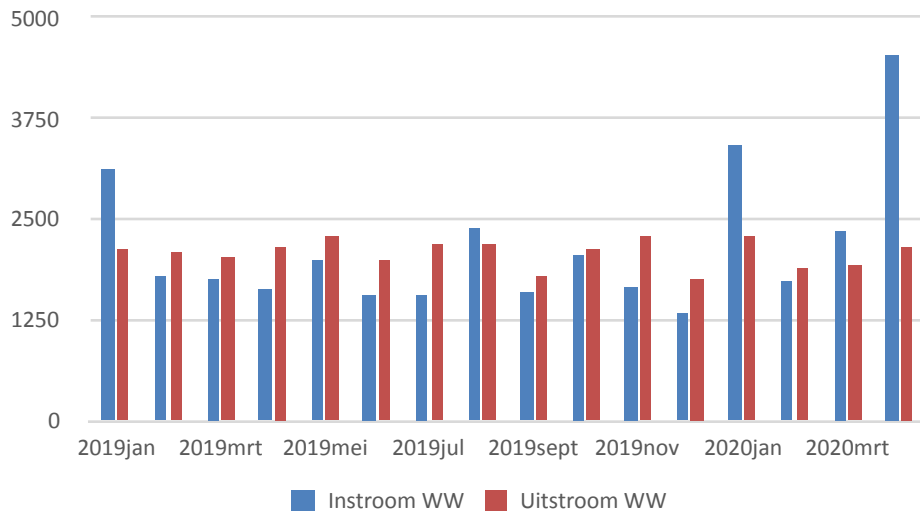
Ontwikkeling faillissementen per week in 2020 (Utrecht, Nederland)



Bron: Arbeidsmarktinzicht/CBS

25-05-20

Ontwikkeling in-/uitstroom WW per maand (Utrecht)



Bron: Arbeidsmarktinzicht/UWV

49

GGD: een op vijf mensen is bezorgd (20 april)

- tussen 3-13 april namen 5.900 mensen deel aan online [onderzoek](#) van de GGD Regio Utrecht
- 77% voelt zich kalm en rustig
- 18% van de mensen maakt zich zorgen
- in 75% van de gevallen gaat het om zorgen over de eigen gezondheid of die van naasten, in 45% om zorgen over de economische situatie
- 41% van de respondenten zet zich extra in voor anderen
- 40% geeft aan onrustig te worden van de verspreiding van het coronavirus
- 7% vindt alle aandacht voor het virus overdreven
- van alle lockdownmaatregelen lukt het vermijden van grote gezelschappen het beste: 98% van de mensen lukt dat (zeer) goed
- zoveel mogelijk thuis werken levert meer problemen op: voor 74% lukt dit (zeer) goed, voor 23% lukt dat (helemaal) niet
- de GGD waarschuwt: het onderzoek is niet representatief, wel indicatief

Leefstijl



In hoeverre is de verspreiding van het coronavirus van invloed op uw leven?

