

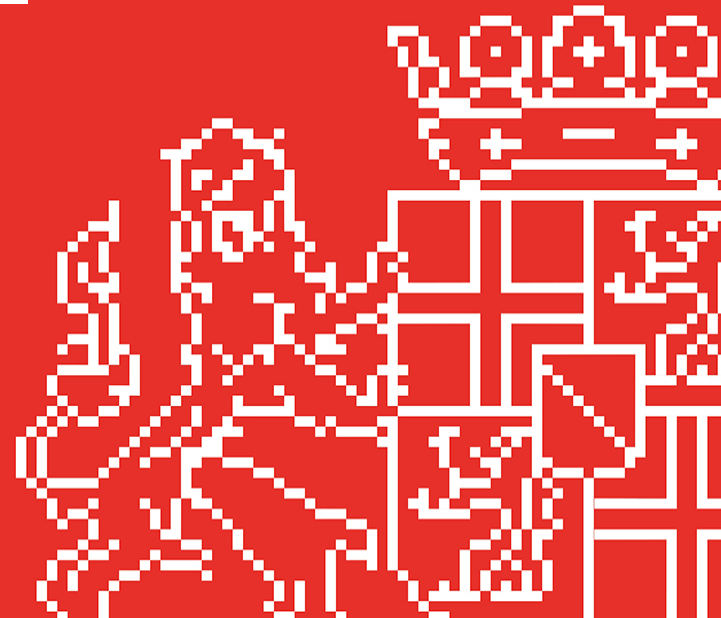


PROVINCIE ■ ■ UTRECHT

# IMPACT CORONACRISIS

## OVERZICHT ECONOMISCHE EFFECTEN

Monitor #5  
4 mei 2020



In deze monitor wordt informatie samengebracht die een beeld vormt van de economische impact van de coronacrisis op korte en middellange termijn. De basis wordt gevormd door openbare informatie uit verschillende bronnen, aangevuld met signalen die door provincie Utrecht en regionale partners worden opgehaald.

De monitor pretendeert niet volledig te zijn, maar is bedoeld om een impressie te geven.

De monitor wordt wekelijks geactualiseerd.

Vragen of suggesties over de inhoud?

Mail: [monique.roso@provincie-utrecht.nl](mailto:monique.roso@provincie-utrecht.nl)





- ❖ Algemeen beeld *[geactualiseerd]*
- ❖ Signalen uit sectoren *[geactualiseerd]*
- ❖ Economische prognoses en scenario's
- ❖ Landelijke maatregelen en acties
- ❖ Regionaal beeld *[geactualiseerd]*
  - Gebruik van steunmaatregelen *[nieuw]*
  - Maatschappelijke signalen
  - Signalen van gemeenten en uit sectoren
  - Arbeidsmarkt
  - Early warning indicators economie *[geactualiseerd]*

## Meeste noodsteun landt nu bij consumentgerichte sectoren *[nieuw]*

- Onder de NOW-regeling (tegemoetkoming loonkosten) zijn 104.000 aanvragen [toegekend](#)
- Hiermee zijn 1,7 mln banen gemoeid
- Twee derde van de toekenningen is bestemd voor bedrijven 1-10 werknemers
- Gemiddeld omzetverlies: 71%
- Voor de TOZO-regeling (inkomenssteun zelfstandig ondernemers) zijn naar schatting 343.000 aanvragen [ontvangen](#)
- Voor de TOGS-regeling (steun vaste lasten direct getroffen sectoren) zijn 164.000 aanvragen ontvangen. Meeste aanvragen komen uit horeca en persoonlijke diensten
- Banken hebben aan 103.000 ondernemers [uitstel](#) van aflossing verleend

	Aantal toekenningen	Gemiddeld opgegeven omzetverlies	Verstrekt voorschot (totaal)
horeca/catering	21.784	82%	282 mln
detailhandel	20.533	75%	191 mln
overige commerciële diensten*	17.589	64%	343 mln
zorg/welzijn**	12.127	77%	134 mln
groothandel	8.791	64%	223 mln
metaalindustrie, installatie	8.285	56%	218 mln
vervoer/logistiek	3.152	61%	219 mln
overige industrie	3.088	67%	71 mln
cultuur	1.563	79%	43 mln
uitzendbedrijven	1.450	55%	78 mln
landbouw/groenvoorziening	1.340	64%	19 mln
bouw	1.287	51%	27 mln
voedings/genotmiddelenindustrie	1.264	55%	29 mln
schoonmaak	879	59%	16 mln
chemische industrie	453	60%	17 mln

\* betreft o.a. zakelijke dienstverlening (payroll, marketing)

\*\* betreft o.a. kappers, schoonheidsspecialisten

Bron: UWV

# Arbeidsmarkt: digitaal en cross-sectoraal matchen versnelt *[geactualiseerd]*

## matching van vraag en aanbod van personeel, ook tussen sectoren

- werkgeversorganisaties, uitzendorganisaties, overheden, vakbonden: NLwerktdoor.nl. Via dit [platform](#) kunnen werkgevers hun vraag naar personeel melden, waarna die wordt doorgeleid naar één van de 35 regionale werkgeversservicepunten
- matching en reactivering zorgprofessionals: extrahandenvoordezorg.nl
- mensen met 0-urencontract/zzp'ers matchen met noodvacatures: recruitersforgood.nl
- evenementenbranche: wijhelpengraag.nu
- landbouw: werkenindelandentuinbouw.nl, helponsoogsten.nl
- beroepsgoederenvervoer: stlwerkt.nl/wijhelpenelkaar (aanbod personeel vele malen groter dan vraag)
- koepelorganisaties van uitzendbureaus en individuele uitzendbureaus hebben platforms opgezet
- Mobiliteitscentrum Schoonmaakbranche gestart

## training en post-lockdown

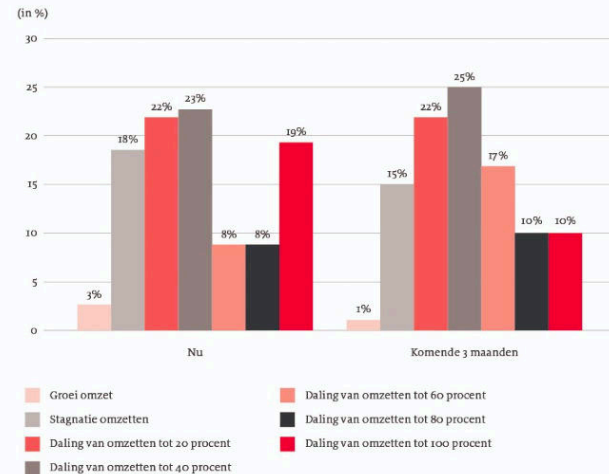
- **uitzendorganisatie Olympia biedt 1.000 uitzendkrachten omscholing naar beroepen waar nog vacatures zijn**
- gratis e-learningmodules voor horecamedewerkers zonder werk: stayhomehospitalityacademy.nl
- Doorzaam (opleidingsfonds voor uitzendbranche) heeft van-werk-naar-werk-vouchers beschikbaar

## Enquête #2 VNO-NCW / MKB Nederland onder brancheorganisaties (25 april 2020)

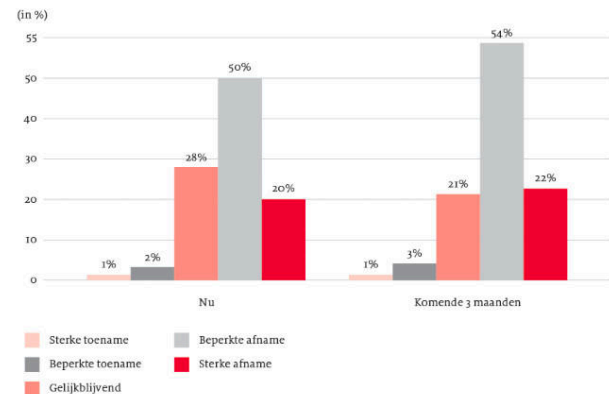
- 58% van de [branchedirecteuren](#) signaleert nu omzetverliezen van meer dan 20%. 62% verwacht komende drie maanden omzetverliezen van meer dan 20%
- door het noodpakket verwacht 67% van de branchedirecteuren dat ondernemers aan hun kredietverplichtingen kunnen voldoen (was 35%). Ook daalde de behoefte aan extra krediet / financiering
- met het huidige noodpakket denkt 52% van de branchedirecteuren dat ondernemers het komende drie maanden redden. 7% voorziet over een maand problemen, 20% pas over zes maanden omdat hun branche laat in de economische cyclus opereert
- de verwachtingen over de werkgelegenheid zijn iets positiever dan bij de eerste peiling: 76% van de directeuren verwacht komende drie maanden een beperkte tot sterke banenkrimp (was 84%)
- 71% ziet kansen voor invoering van de 1,50m-economie, mits er voldoende beschermingsmiddelen zijn en er financiële steun is voor een rendabele businesscase
- 90% verwacht dat branches (veel) minder gaan investeren

04-05-20

### WAT IS DE IMPACT VAN DE CORONACRISIS OP DE OMZETTEN IN UW BRANCHE, NU EN IN DE KOMENDE 3 MAANDEN?



### WAT BETEKENT DE CORONACRISIS VOOR DE WERKGELEGENHEID IN UW BRANCHE, NU EN IN DE KOMENDE 3 MAANDEN?

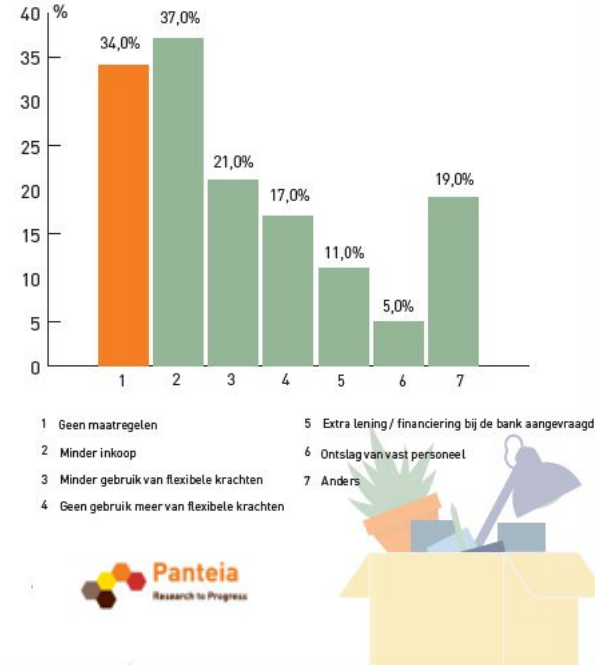


# MKB: helft zag omzet dalen met 75-100%

- onderzoeksbureau Panteia deed [onderzoek](#) onder het midden- en kleinbedrijf tussen 6 en 15 april. Ruim 7.000 bedrijven reageerden
- 90% van de ondernemingen zag nieuwe opdrachten / orders teruglopen
- een derde van de ondernemingen gaf aan geen werkvoorraad meer te hebben
- in maart zag twee derde van de ondernemers de omzet dalen. In 57% van die gevallen ging het om een omzetsdaling van >50% vergeleken met een jaar eerder
- ongeveer 70% van de ondernemers (excl. zzp'ers) maakt gebruik van de noodmaatregelen van de Rijksoverheid
- twee derde van de ondernemers (excl. zzp'ers) heeft zelf maatregelen genomen: minder of geen flexkrachten (38%), minder inkoop (33%), creëren van financiële ruimte bij de bank (11%), ontslag vast personeel (5%)

## EIGEN MAATREGELEN

Maatregelen die men zelf heeft genomen, afgezien van overheidssteun

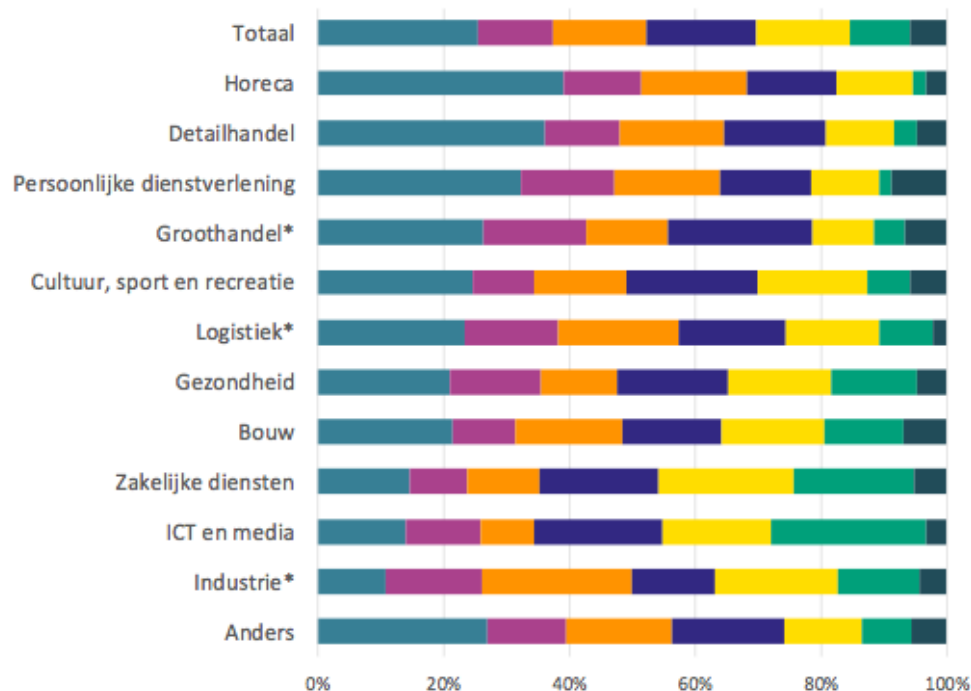


## Flitspeiling KvK #2: niet kunnen betalen van vaste lasten wordt urgent

- 25% van bedrijven zit al in financiële moeilijkheden
- de enquête werd gehouden toen verlenging van de lockdown tot 28 april werd aangekondigd. 80 tot 90% van de ondernemers in horeca, persoonlijke diensten en cultuur/sport/recreatie voorzagen hierdoor een forse verslechtering van de financiële situatie
- het niet meer kunnen betalen van vaste lasten in mei speelt in horeca (52%), detailhandel (49%) en persoonlijke dienstverlening (35%)
- ondernemers in ICT, media en zakelijke diensten lijken relatief weerbaar
- zakelijke dienstverleners zien wel annulering / uitstel van bestaande orders en uitblijven van nieuwe opdrachten
- respons: 3.379 bezoekers van kvk.nl/corona tussen 3-8 april. Deze [resultaten](#) kunnen niet worden vergeleken met die van flitspeiling #1. De peiling is niet representatief voor het gehele bedrijfsleven

04-05-20

Verwacht je (met jouw bedrijf) in financiële moeilijkheden te komen als gevolg van de coronacrisis?



Verwacht je (met jouw bedrijf) in financiële moeilijkheden te komen als gevolg van de coronacrisis?  
Basis: alle deelnemers aan Flitspeiling 2 (n=3.379) \*indicatief ivm <100 waarnemingen

- Ik zit nu al in financiële moeilijkheden
- Ja, binnen 2 weken
- Ja, over 2 tot 4 weken
- Ja, over 1 tot 2 maanden
- Ja, over 2 maanden of later
- Nee, ik verwacht niet of nauwelijks financiële moeilijkheden
- Weet ik niet



# Vragen bij KvK coronaloket

(30 april 2020, **geactualiseerd**)

- meeste vragen nog altijd over noodmaatregelen maar dat thema vertoont een dalende lijn
- het aantal vragen over financiering / liquiditeit groeit met de zorg die ondernemers hierover hebben
- bijna de helft van de ondernemers met vragen is zzp'er, een derde is mkb'er
- meeste vragen vanuit zakelijke en persoonlijke diensten, retail, horeca en zorg/welzijn
- vragenloket geopend voor bedrijveninvesteringzones: <https://www.stadenco.nl/live/biz-hulploket>

## Algemeen profiel: Wie hebben we aan de lijn gehad?

### Type ondernemer

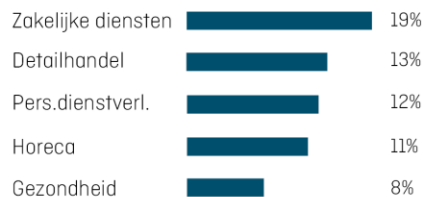


47% is zzp'er

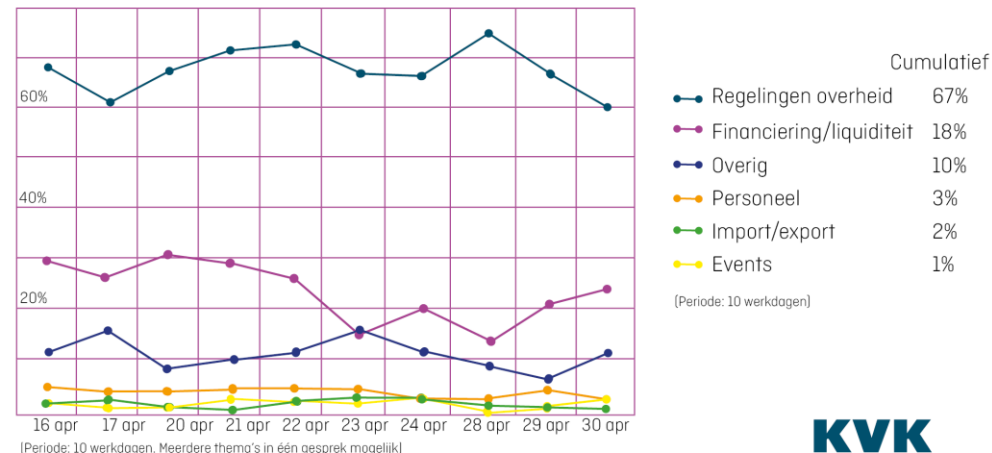
32% is mkb

21% is overig/onbekend

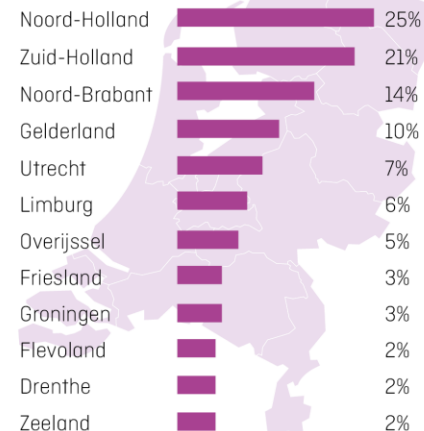
### Top 5 sectoren



### Thema's



### Per regio



# **SIGNALEN UIT SECTOREN**

# Anderhalvemeter-economie: omzet / m<sup>2</sup> daalt fors

## kantoren

- Rabobank: 90% van de economische activiteit in Nederland kan op 1,5m afstand tot anderen plaatsvinden, waarvan 43% geheel thuis (m.n. ICT, financiële en specialistische zakelijke diensten). Ca. 10% van de economie kan niet op 1,5m van anderen plaatsvinden (horeca, zorg, persoonlijke diensten)
- vastgoedadviseurs : bij 1,5m afstand zou in bestaande inrichting ca. 65% van de kantoorwerkplekken verloren gaan. Beperking verlies werkplekken bij opstart kantoorwerk vraagt om herinrichting, routing, werken op kantoor in shifts en afwisseling tussen kantoor- en thuiswerkdagen

## horeca, congressen, podia

- Kon. Horeca Nederland: 1,5m afstand betekent ca. 85% lagere omzet. Horeca is niet rendabel als ze onder social distance-norm moet werken
- congres- en eventbranche: haalbaar met meer ruimte (minder capaciteit), strakke routing; meer combinaties van live en online events
- theaters, bioscopen, (pop)podia: capaciteit accommodaties daalt naar 15-25%; verlies van sfeer en interactie

## verkeer

- 'rantsoenering' van openbaar vervoer, terugdringen sociaal-recreatief verkeer, meer (e-)fietsen

# Signalen uit sectoren (1)

## horeca

- [ledenpeiling](#) Koninklijke Horeca Nederland (24 april):
  - 10% van de ondernemers verkeert in acute financiële nood, een kwart redt het nog maximaal 1 maand, 34% redt het nog 2-3 maanden
  - 22% van de ondernemers met een huurcontract wordt geholpen met korting of (gedeeltelijke) kwijtschelding huur
  - twee derde van de respondenten ziet mogelijkheden binnen de 1,5m-economie
  - 89% maakt gebruik van de TOGS-regeling, 69% heeft een NOW-aanvraag gedaan

## detailhandel *[geactualiseerd]*

- monitoring door bureau RMC (30 april):
  - op 30 april was het 71% rustiger in de winkelstraten dan in dezelfde periode vorig jaar, maar alweer 9% drukker dan een week eerder.
- volgens [bureau Locatus](#) zijn de Hoog Catharijnepassage en de Boven Vredenburgpassage regionale locaties waar het aantal passanten op het drukste moment (zaterdagmiddag) de 1,5m-capaciteit overschrijdt
- groeiende inzet van social media door lokale ondernemers om klantenbinding te versterken (verschuiving adviesfunctie van fysieke winkel naar online)
- matching van fysieke winkeliers: meer online bestel- en bezorgplatforms, maar ook meer samenwerking met verkoopkanalen waar wel veel publiek komt (supermarkten), signaleert [ABN Amro](#)

## Signalen uit sectoren (2)

### toerisme [*geactualiseerd*]

- NBTC monitor (28 april 2020):
  - bezettingsgraad hotels Nederland tussen 12-18 april 2020: 7,8% (2019: 85,9%)
  - bezettingsgraad hotels Amsterdam tussen 12-18 april 2020: 6,1% (2019: 89,3%)
- HISWA-RECRON pleit voor
  - betere aansluiting van NOW-regeling bij seizoensgebonden bedrijven
  - noodfonds voor de sector, Toeristisch Corona Garantiefonds voor consumenten

### eventbranche (zakelijke en publieksevenementen, vak- en publieksbeurzen, congressector)

- verlenging lockdown voor meldings-/vergunningplichtige evenementen en festivals tot 1 sept betekent een verloren jaar voor de branche door seizoensafhankelijkheid
- gehele keten wordt geraakt: cultuur, horeca/catering, transport, techniek
- effecten [doorgerekend](#) door Respons / LAGroup (31 maart 2020)
  - omzet 2020 (verwacht: € 7,4 mrd) krimpt met € 3,5 mrd
  - werkgelegenheid (100.000 werkplekken) krimpt met 48.000 werkplekken

### sport- en fitnessbranche

- geschatte schade tot 1 aug 2020: € 950 mln (NOC\*NSF, 18 maart 2020)

# Signalen uit sectoren (3)

## bouw

- effecten doorgerekend door Economisch Instituut voor de Bouw (3 april 2020)
  - effecten strekken zich uit over 2 jaar, door recessie+uit-/afstel van investeringen (woning- en utiliteitsbouw)
  - bouwproductie daalt in 2020-2021 met 15%
  - werkgelegenheid daalt in 2020 met 15.000 voltijdsbanen, in 2021 met nog eens 25.000 voltijds banen
- Ministerie van Infrastructuur en Waterstaat [versnelt](#) werkzaamheden, ook omdat wegen nu stiller zijn:
  - direct uitvoerbaar: o.a. onderhoud A1 knp Hoevelaken-Barneveld
  - werkzaamheden gepland voor H2 2020 en 2021, bovenop eerder impulspakket, versnelling beheer/onderhoud 2020/21
- Rijkswaterstaat versnelt waar mogelijk betalingen en past betalingsritmes aan
- [verklaring](#) 'Samen doorbouwen aan Nederland' (22 april): bouw- en technieksector, overheden (gemeenten, provincies, Rijk), banken, vastgoedpartijen blijven investeren in nieuwbouw, onderhoud en verduurzaming, waar nodig en financieel verantwoord óók anticyclisch

## duurzame energiesector

- enquête onder leden Nederlandse Vereniging voor Duurzame energie (26 mrt 2020)
- bij 2/3 van de bedrijven vallen projecten stil door
  - problemen met veilig werken
  - aanvoer producten uit het buitenland

## Signalen uit sectoren (4)

### tech startups/scale-ups *[geactualiseerd]*

- enquête onder startups / scale-ups en interviews onder investeerders door Techleap.nl (20 mrt 2020)
- 84% van de bedrijven is in acute nood door
  - uitval van bestaande klanten (27%)
  - stilvallen groei nieuwe klanten (30%)
  - stilvallen van investeringsronden (27%)
- brancheclub Dutch Startup Association start met partners (o.a. venture capitalists) herstelprogramma ReStartup
- kabinet stelt € 100 mln beschikbaar voor overbruggingskredieten, toekenning via ROM's.
- **Invest-NL verdubbelt dit bedrag en geeft bij toekenning voorrang aan proposities met maatschappelijke impact**
- **[techleap.nl](https://www.techleap.nl) start een begeleidingsprogramma voor innovatieve startups die een oplossing bieden voor de (gevolgen van de) Covid-19 pandemie. Acht bedrijven zijn nu toegelaten**

# Signalen uit sectoren (5)

## land-/tuinbouw

- effecten doorgerekend door LTO Nederland
  - verwachte schade in 2020: € 5 mrd (LTO, 19 maart 2020)
  - eerste en hardste klappen gevallen bij sierteelt (bloemen, planten, bomen, bloembollen) door wegvallen internationale handel, levering glastuinbouw aan horeca stilgevallen. Raming schade sierteelt: € 1,85 mrd. Raming schade glastuinbouw: € 2 mrd. Door lockdown horeca (wegvallen vraag) ontstaat (inter)nationaal nu 'fritesaardappelberg'
  - personeelstekort zaaien/oogsten door sluiting grenzen voor migranten, inzet werkloze horecamedewerkers
  - multifunctionele landbouw direct geraakt door lockdown (LTO, 3 april 2020)
    - zorglandbouw: stopgezet
    - agrarische kinderopvang: stopgezet, tenzij opvang voor cruciale beroepen
    - boerderijeducatie: stopgezet. Raming schade: € 700k
    - plattelandstoerisme: nagenoeg stilgevallen (dag- + verblijfsrecreatie. Beleid sluiting verblijfsrecreatie verschilt per veiligheidsregio). Seizoen wordt als verloren beschouwd. Raming schade: € 40 mln/maand
    - vergaderaccommodaties: stopgezet. Raming schade: € 1,6 mln/maand
  - boerderijwinkels: omzet uit horeca en toerisme weggevallen (incl. vorderingen op horecabedrijven), omzetstijging consumentenmarkt. Zelfzuivelaars krijgen (kaas)productie niet weggezet. Raming schade: € 3 mln/mnd
- land-/tuinbouw is vitale sector (onderdeel voedselketen), 'green lanes' in internationaal transport moet im-/export op gang houden
- kabinet stelt € 650 mln beschikbaar voor land- en tuinbouw, specifiek voor sierteelt, onderdelen voedingstuinbouw en fritesaardappeltelers



# Signalen uit sectoren (6)

## transport en logistiek: gemengd beeld, sterk afhankelijk van individueel bedrijf

- Transport en Logistiek Nederland hield enquête onder leden (8 april 2020)
- 22% van de >1100 respondenten heeft personeel ontslagen
- 21% heeft gebruik gemaakt van de noodmaatregelen
- 71% van de bedrijven kampt met omzetverlies
- gemiddeld bedraagt het omzetverlies 32%
- in deelsector transport en expeditie:
  - 38% meldt minder werk bij bestaande klanten, maar 5% meldt ook méér werk bij bestaande klanten
  - 15% meldt geen werk voor werknemers, maar 2% meldt te weinig werknemers voor uit te voeren werk
  - 14% meldt zorgen over liquiditeit, 5% meldt dat klanten druk uitoefenen op tarieven
  - 7% meldt minder klanten
- in deelsector transport en warehousing:
  - 29% meldt minder transport bij bestaande klanten, maar 6% meldt ook méér transport bij bestaande klanten
  - 13% meldt minder warehousing, maar 6% meldt meer warehousing
  - 13% meldt geen werk voor werknemers, maar 2% meldt te weinig werknemers voor uit te voeren werk
  - 10% meldt zorgen over liquiditeit
  - 5% meldt dat klanten druk uitoefenen op transporttarieven, slechts 1% meldt dat klanten druk uitoefenen op warehousetarieven

# Signalen uit sectoren (7)

## **technologische industrie**

- FME hield enquête onder leden (6 april 2020)
- 64% van de >1000 respondenten zal gebruik maken van de NOW-regeling
- 59% verwacht gedurende looptijd noodmaatregel omzetverlies tussen 20-50%
- 21% verwacht dat omzetsdaling pas optreedt na de looptijd van de regeling. FME pleit daarom voor NOW-regeling 2.0 voor post-lockdownperiode

## **metaalindustrie (14 april 2020)**

- 85% van de bedrijven ondervindt direct problemen. Bij de helft van de ondernemers is de omzet met gemiddeld 30% afgenomen. Komende weken verwacht 70% een afname van de orderportefeuille met 30%
- een derde van de bedrijven heeft NOW aangevraagd, de helft verwacht die aan te vragen. 30% heeft de flexibele schil afgebouwd, 33% verwacht dat op korte termijn te doen

## **media- en cultuursector**

- openstelling Tijdelijk Steunfonds voor Lokale Informatievoorziening voor huis-aan-huiskranten en lokale omroepen wegens opdrogen advertentie-inkomsten. Kabinet vraagt aanvulling vanuit gemeenten en provincies
- kabinet stelt € 300 mln beschikbaar voor culturele hoofdinfrastructuur en fondsen

# **PROGNOSES EN SCENARIO'S**

## ABN Amro: leisuresector krimpt in 2020 met 25% (24 april 2020)

- ABN Amro verlaagde de prognoses voor de leisuresector van een krimp van 15% naar een krimp van 25% in 2020. De lockdown duurt zeker tot 20 mei. Het aantal internationale toeristen en zakelijke gasten is gedecimeerd en dat effect kan structureel zijn door de groeispurt van videobellen. Het scherp dalend consumentenvertrouwen zet bestedingen en bezoekfrequentie onder druk. De sector veert in 2021 wel sterk terug
- voor de agrarische sector verlaagde ABN de prognose van een krimp van 2% naar een krimp van 3,5%
- de vastgoedsector moet in 2021 rekenen op een daling van de vastgoedwaarde met 5% (eerdere prognose: -4%)
- voor de eurozone verlaagde ABN de verwachting voor economische groei voor 2020 al eerder van -2,7% in de vorige raming naar -4,3%. Voor Nederland wordt in 2020 een krimp voorzien van 3,8% op jaarbasis

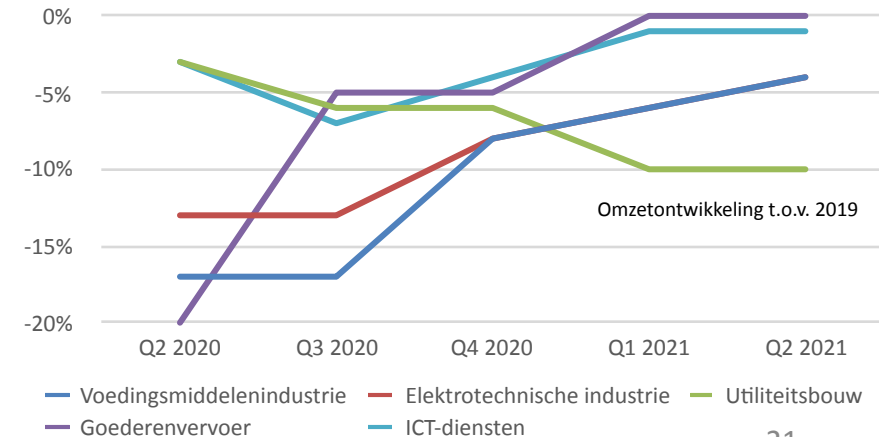
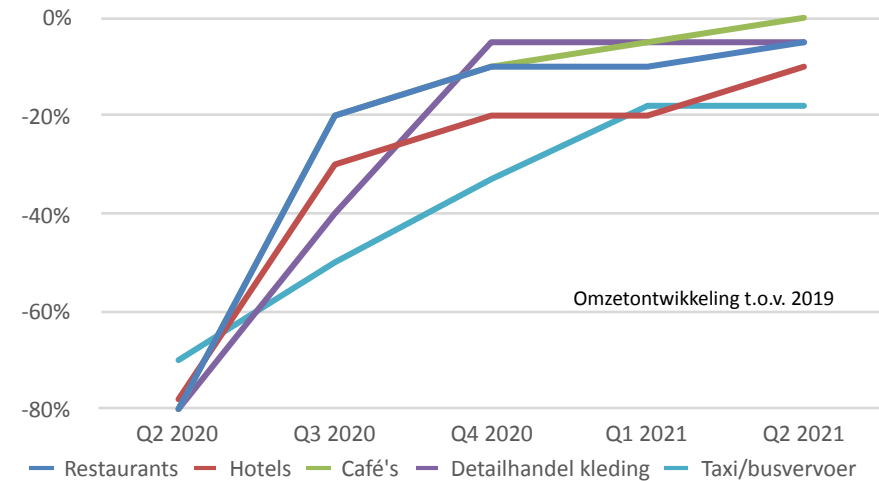
04-05-20

Groeiverwachting sectoren (in volumes)			
	2019	2020	2021
Agrarisch	1	-3,5	1,5
Food	1	-4	2
Industrie	-1	-10	8
Bouw	4	-4,5	-2,5
Vastgoed waardeontwikkeling	7	1,5	-5
Retail	2,5	-8	6
<b>Leisure</b>	<b>1,4</b>	<b>-25</b>	<b>30</b>
Transport & Logistiek	1,5	-7	4
TMT	3	-1	0,5
Zakelijke Dienstverlening	3	-4	-0,5
Healthcare	3,1	3	3,5

Macro-economische groeiverwachtingen			
	2019	2020	2021
<b>Nederlandse economie</b>			
BBP	1,8	-3,8	2,2
Part. consumptie	1,4	-5	4,5
Overheidsconsumptie	1,6	3,3	1,8
Investeringen	5,3	-8,2	-1,5
Uitvoer	2,4	-6,7	5,2
Invoer	3,1	-6,9	5,2
Werkloosheidspercentage	3,4	4,1	5,2
<b>Internationaal (BBP)</b>			
Eurozone	1,2	-4,3	1,6
VS	2,3	-4,8	3,4

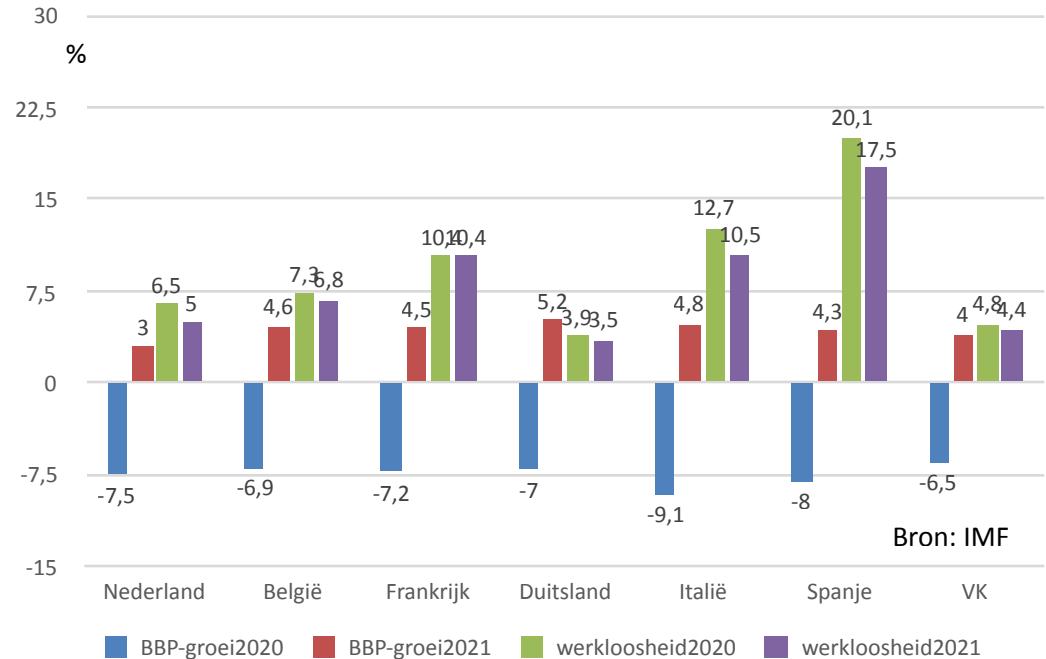
# Rabobank: krimp horeca en detailhandel dreunt lang na (14 april)

- uit gedetailleerde [sectorprognoses](#) van Rabobank blijkt dat herstel van sommige bedrijfstakken lang kan duren. De pijn wordt vooral gevoeld in consumentgerichte sectoren
- zo wordt voor kledingwinkels en opticiens een structurele omzetsdaling verwacht: 80% in dit kwartaal, teruglopend naar een krimp van 40% in het 3<sup>e</sup> kwartaal. T.o.v. 2019 blijft tot medio 2021 sprake van 5% krimp/kwartaal
- ook de omzet van restaurants en hotels zal weliswaar herstellen van een krimp van 80% in dit kwartaal - maar de omzet blijft ook in 2021 krimpen. Café's komen medio 2021 weer op de nullijn
- organisatieadviesbureaus, in de regio Utrecht groot aanwezig, krijgen in de tweede helft van 2020 te maken met krimp van de omzet met 30% per kwartaal. Die krimp wordt minder in 2021 maar houdt wel aan (-10%/kwrtl)
- supermarkten en apotheken zien hun omzet groeien



# IMF: economie Nederland krimpt in 2020 7,5%, veert dan weer op (april2020)

- het Internationaal Monetair Fonds houdt in zijn World Economic Outlook rekening met een krimp van de wereldeconomie met 3% in 2020
- dat is een sterkere krimp dan tijdens de financiële crisis van 2008-2009
- als de pandemie in de loop van de tweede helft van 2020 uitdooft, kan de economische groei in 2021 weer worden opgepakt (+5,8% mondiaal)
- voor Nederland voorziet het IMF een economische krimp in 2020 van 7,5%, vergelijkbaar met het meest negatieve scenario van het Centraal Planbureau
- de economie van Nederlands grootste handelspartner Duitsland krimpt in 2020 ook fors, maar het herstel is sterker

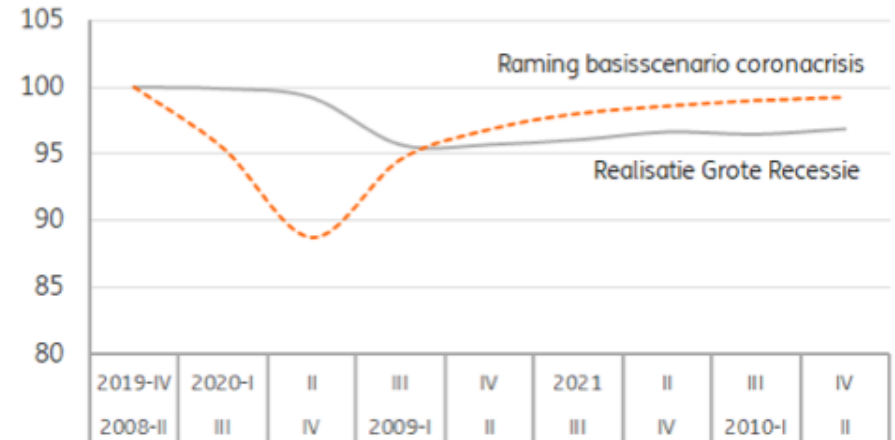


## ING: krimp economie met 6 tot 8% (8 april)

- in basisscenario: voor 2020 wordt een krimp van de economie verwacht van 6 tot 8%
- in het tweede kwartaal vallen investeringen en private consumptie ver terug
- in het derde kwartaal is weliswaar meer economische activiteit maar herstel is verre van volledig omdat deel van het coronabeleid nog van kracht is en mensen zich voorzigtiger gedragen
- in april-mei 80-90% minder omzet in horeca en luchtvaart
- industrie en bouw krijgen te maken met beperktere omzetterugval
- flexbranche (uitzendbranche) hard geraakt
- alternatief scenario: tweede uitbraak in winter 2020
- herstel naar normaal in dat geval pas in 2022

### Diepere dip, maar ook sneller herstel dan tijdens Grote Recessie

Bruto binnenlands product, volume-index 100 = pre-crisis piek

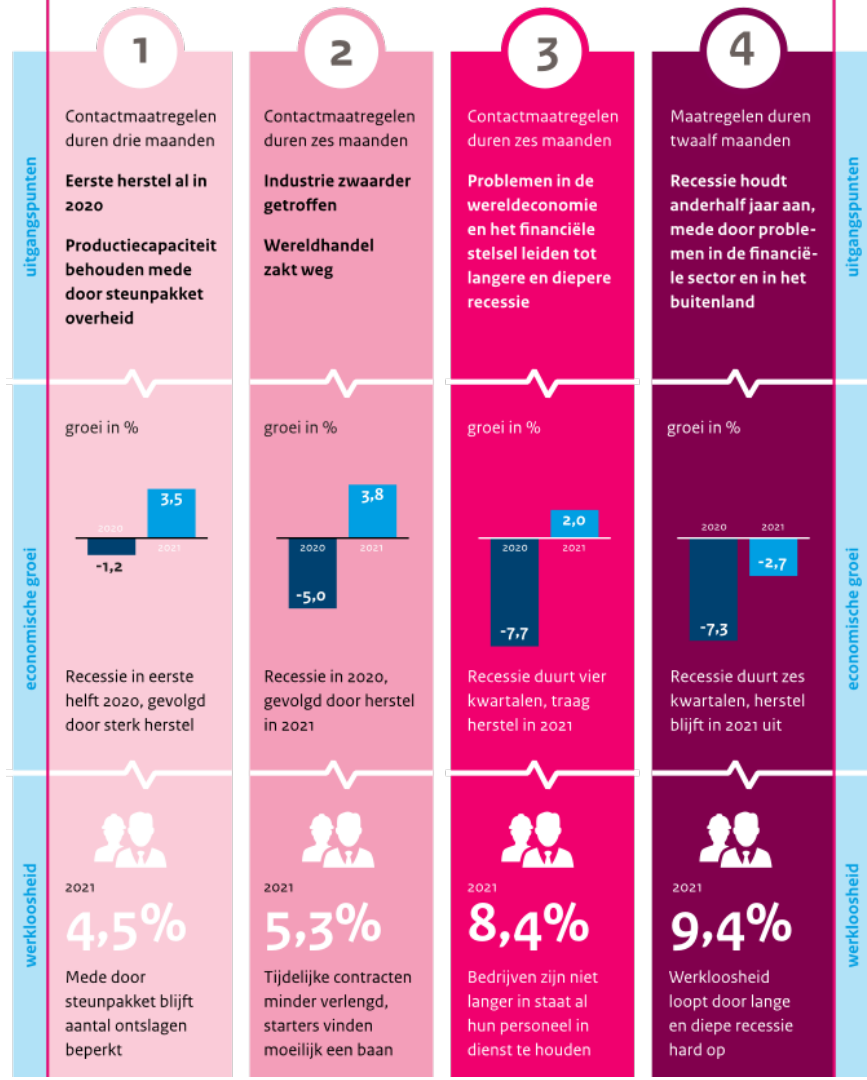


Bron: CBS, scenarioraming ING Economisch Bureau

# CPB: 4 scenario's voor landelijke economie (26 maart 2020)

- **in alle scenario's krimpt de economie.** Het bbp krimpt in 2020 met 1,2% tot 7,7%. In het lichtste scenario veert de economie in Q3 van 2020 alweer op. In het zwaarste scenario gebeurt dat pas in H2 van 2021.
- de scenario's 2, 3 en 4 laten een diepere neergang zien dan in de crisis van 2008/2009
- de crisis is uitzonderlijk: er is zowel vraaguitval als aanboduitval. Als de crisis langer duurt, ontstaan ook problemen in de financiële sector (oninbare leningen)
- Steunmaatregelen zijn ingezet om werkgelegenheid te behouden gedurende de lockdown. Voor de scenario's is ervan uitgegaan dat maatregelen eindigen op het moment dat lockdown wordt opgeheven. Daarna loopt werkloosheid alsnog snel op (uitgesteld ontslag)
- Ook voor CPB is deze vorm van modellering nieuw. Onbekend is hoe diep en hoe lang lockdowns doorwerken op de economie. Ook onbekend is hoe effectief en hoe langdurig de steunmaatregelen van overheden zijn in binnen- én buitenland

04-05-20





# **ACTIES LANDELIJK EN IN SECTOREN**

# Impressie: bedrijven helpen bedrijven

- Unilever, Swinkels Brewers: snellere betaling leveranciers mkb; kredieten, uitstel van betaling voor retailers/uitbaters horeca
- crowdfunders Collin en October stellen aflossingen uit
- grootbanken (ABN, ING, Rabobank, Volksbank, Triodos): uitstel aflossingen hypotheek/kredieten met 6 mnd (klanten tot €50 mln)
- crediteuren bieden uitstel van betaling
- openstelling platforms en licenties voor digitaal onderwijs / thuiswerken
- openstelling groothandels food voor particulieren
- overtollige voorraden horeca herverdeeld (voedselbanken), hergebruikt (Grolsch haalt bier terug voor verwerking tot veevoer)
- Dutch Digital Association start Digital Squad: biedt mkb gratis ondersteuning bij versnelde digitalisering (o.m. e-commerce, werken-op-afstand)
- Advocatenkantoor (NautaDutilh), accountants (PwC): bieden gratis eerste hulp aan mn mkb en zzp'ers
- akkoord tussen koepelorganisaties retail en verhuurders over opschorting winkeluren in april/mei/juni bij daling van omzet met >25%. Echter niet afdwingbaar, betreft gentlemen's agreement

# Impressie: bedrijven zien kansen

## versnelde digitalisering

- groei van online aanbod cultuur, sport, recreatie, onderwijs, food
- collectief optreden kleinschalige retail met hashtag #kooplokaal, ook met lokale bestel- en bezorgservices

## flexibele inzet productiemiddelen / regels

- ombouw bedrijfslocaties tot drive-through/pickup points
- ombouw productielijnen voor productie beschermingsmiddelen, verhoogde inzet 3D printing. Leidt ook tot discussie over herwaardering industriële productie in eigen land/binnen EU (reshoring)

## nieuwe producten voor anderhalvemeter economie

- Utrechts bedrijf WellDesign ontwerpt verplaatsbare units (ChatKot) voor veilige ontmoetingen
- Mapiq en VORM: ontwikkelden de Coronapieper, een wearable anderhalvemetersensor, primair voor de bouwplaats maar multifunctioneel. De technologie achter de sensor komt open source beschikbaar
- Trylikes: ontwikkelde Aura Aware, sensortool om bij balies afstand te kunnen houden
- vastgoedadviseurs: nieuwe rekentools voor meest optimale herinrichting kantoren

# REGIONAAL BEELD

## UWV: 8.000 toekenningen NOW-regeling in provincie Utrecht (1 mei 2020, nieuw)

- Sinds de opening van het loket op 6 april zijn in provincie Utrecht 8.000 aanvragen voor tegemoetkoming loonkosten door het UWV toegekend
- Dat is 7,7% van het landelijke totaal aantal toekenningen
- Het aantal aanvragen voor de TOZO-regeling wordt pas later centraal geregistreerd door het CBS. Rondvraag door de NOS leert dat tot 1 mei in stad Utrecht 9.500 TOZO-aanvragen zijn gedaan, tegenover 34.000 in Amsterdam, 23.000 in Rotterdam en 13.000 in Den Haag

### Aantal toekenningen NOW per gemeente

Amersfoort	982
Baarn	207
Bunnik	100
Bunschoten	164
De Bilt	237
De Ronde Venen	327
Eemnes	58
Houten	278
IJsselstein	181
Leusden	156
Lopik	51
Montfoort	74
Nieuwegein	392
Oudewater	52
Renswoude	29
Rhenen	92
Soest	301
Stichtse Vecht	331
Utrecht	2.339
Utrechtse Heuvelrug	271
Veenendaal	413
Vijfheerenlanden	117
Wijk bij Duurstede	92
Woerden	381
Woudenberg	52
Zeist	323
Hilversum	778

Bron: UWV

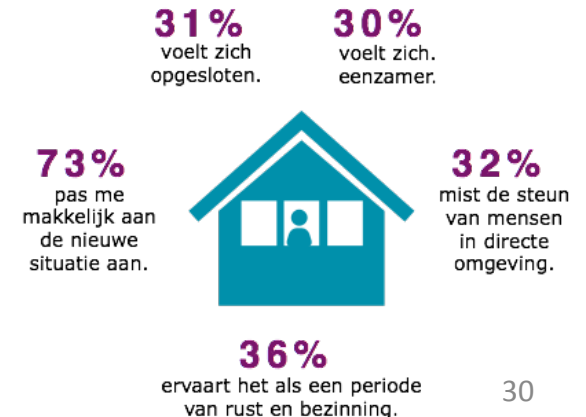
## GGD: een op vijf mensen is bezorgd (20 april)

- tussen 3-13 april namen 5.900 mensen deel aan online [onderzoek](#) van de GGD Regio Utrecht
- 77% voelt zich kalm en rustig
- 18% van de mensen maakt zich zorgen
- in 75% van de gevallen gaat het om zorgen over de eigen gezondheid of die van naasten, in 45% om zorgen over de economische situatie
- 41% van de respondenten zet zich extra in voor anderen
- 40% geeft aan onrustig te worden van de verspreiding van het coronavirus
- 7% vindt alle aandacht voor het virus overdreven
- van alle lockdownmaatregelen lukt het vermijden van grote gezelschappen het beste: 98% van de mensen lukt dat (zeer) goed
- zoveel mogelijk thuis werken levert meer problemen op: voor 74% lukt dit (zeer) goed, voor 23% lukt dat (helemaal) niet
- de GGD waarschuwt: het onderzoek is niet representatief, wel indicatief

### Leefstijl

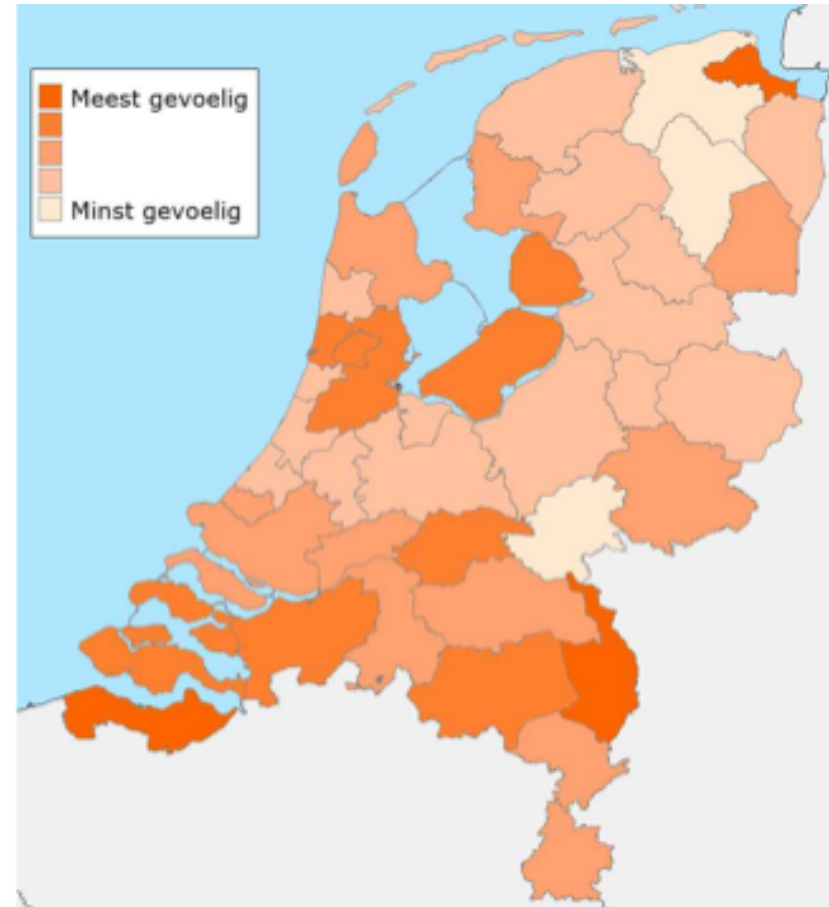


### In hoeverre is de verspreiding van het coronavirus van invloed op uw leven?



## Rabobank: Utrecht relatief minder gevoelig voor coronacrisis (9 april)

- Regio Utrecht is minder gevoelig voor de economische effecten van een coronacrisis dan andere regio's als Noord-Limburg of Amsterdam
- crisiseffecten werken op macro-economisch niveau het sterkst door in regio's met veel industrie en/of handel
- een omvangrijke publieke sector, waar in Utrecht sprake van is, vormt een buffer. De omvangrijke sector specialistische zakelijke diensten is niet ongevoelig voor een neergang, maar wordt minder geraakt dan handel en industrie
- in verschillende onderzoeken is geconstateerd dat bedrijven in de regio Utrecht maar matig commercieel met elkaar zijn vervlochten. Deze beperkte relaties zijn volgens RaboResearch nu gunstig: neergang in de ene sector trekt andere sectoren niet mee



Bron: RaboResearch

# Signalen van gemeenten

## **gemeenten voor bedrijven**

- gemeenten zien na de eerste piek van aanvragen nu een afvlakking van het aantal aanvragen vanuit zzp'ers en bedrijven
- ondernemers weten hun weg te vinden en maken vooral gebruik van landelijke regelingen. Er wordt gewaarschuwd voor overkill van loketten
- eerste signalen van bedrijven die het niet redden, komen uit de horecasector
- gemeenten ondersteunen bedrijven door facturen sneller te betalen, verlaging gemeentelijke heffingen, opschorten/ gespreid betalen van gemeentelijke heffingen en huur (bij gemeentelijk vastgoed), tijdelijke vergunningen, snellere afhandeling, verruiming venstertijden (bevoorrading supermarkten))
- financiële ondersteuning gevraagd voor initiatieven tbv retail, toerisme, vitale kernen, culturele organisaties

## **vooruitkijken**

- gemeenten maken zich zorgen over retail- en cultuursector, zowel op korte als middellange termijn: de retail heeft behoefte aan versnelling van de digitalisering, de culturele sector wordt hard geraakt door annulering van evenementen en ontbreken vangnetten

## **gemeenten in de knel**

- dilemma: kwijtschelding gemeentelijke lasten / inkomsten zou gaten slaan in lokale begrotingen
- aantal bijstandsaanvragen groeit, wat eveneens gat slaat in gemeentelijke begrotingen

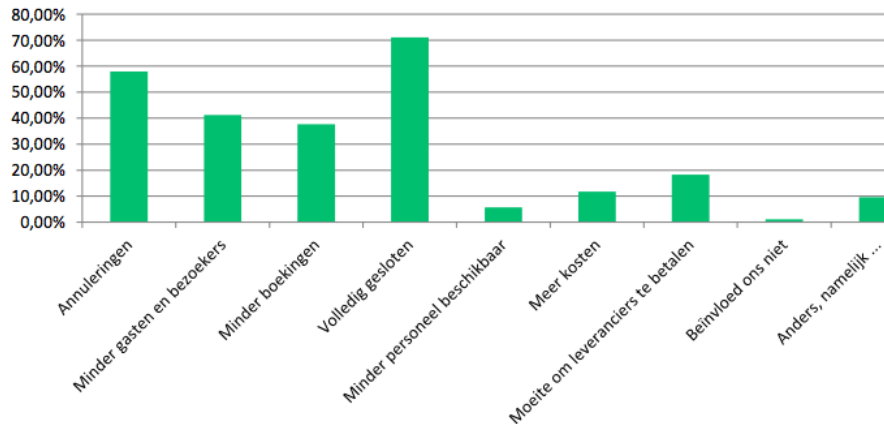


# Signalen van regionaal bedrijfsleven

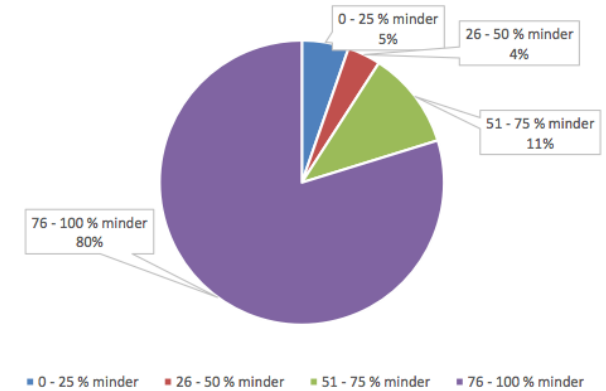
## sector toerisme en recreatie Utrecht Region

- enquête onder >500 bedrijven tussen 2-13 april
- 70% van de bedrijven is volledig gesloten, 80% had 76-100% minder bezoekers afgelopen maand
- bij driekwart van de bedrijven is 76-100% van de omzet voor komende weken/maanden geannuleerd

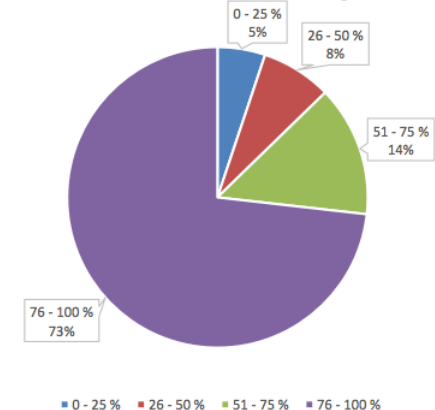
## Op welke manier beïnvloedt het coronavirus uw bedrijfsvoering? (meer antwoorden mogelijk)



## Hoeveel minder bezoekers/gasten heeft u in de afgelopen maand ontvangen?



## Hoeveel procent (in omzet) van de boekingen/reserveringen voor de komende weken/maanden wordt nu al geannuleerd?



# Signalen van regionaal bedrijfsleven *[geactualiseerd]*

## bedrijven kijken vooruit

- bedrijven en ondernemersverenigingen verkennen handelingsperspectieven post-lockdown /post-corona: kansen in 1,5m-economie, verschuiving van mondiale naar regionale / Europese productieketens, combineren van investeringen in transitie (bv. duurzaamheid, digitalisering)

## bedrijven helpen bedrijven in de regio

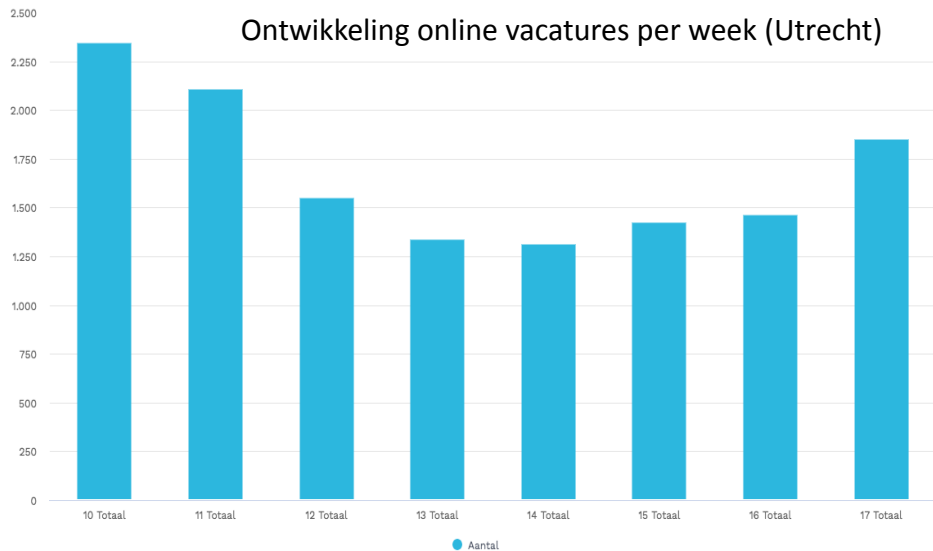
- groeiend aanbod (o.m. via Utrecht Region Economische Corona Alliantie (URECA)) van o.a. financieel en webspecialisten, en marketeers om collega-ondernemers gratis of tegen verlaagd tarief te ondersteunen. In URECA werken o.m. Rabobank, PwC, VNO-NCW provincie Utrecht, MKB Nederland regio Midden, provincie en gemeente Utrecht en Economic Board Utrecht samen. Contact via [mailureca@economicboardutrecht.nl](mailto:mailureca@economicboardutrecht.nl)
- via [economicboardutrecht.nl](http://economicboardutrecht.nl) is het regionaal webinar terug te zien dat werd georganiseerd over de steunmaatregelen voor startups en scale-ups
- het project extrahandenvoordeezorg.nl loopt nu vijf weken. Via Utrechtzorg zijn 418 matches bij 46 organisaties tot stand gebracht

## aandachtspunten

- bij incubators vallen huurinkomsten weg, bundelen landelijk de krachten
- ambachtelijke sectoren vallen buiten steun door strakke sectorafbakening voor noodmaatregelen

# Nieuwe vacatures vooral in zorg, retail, zakelijke diensten en ICT *[geactualiseerd]*

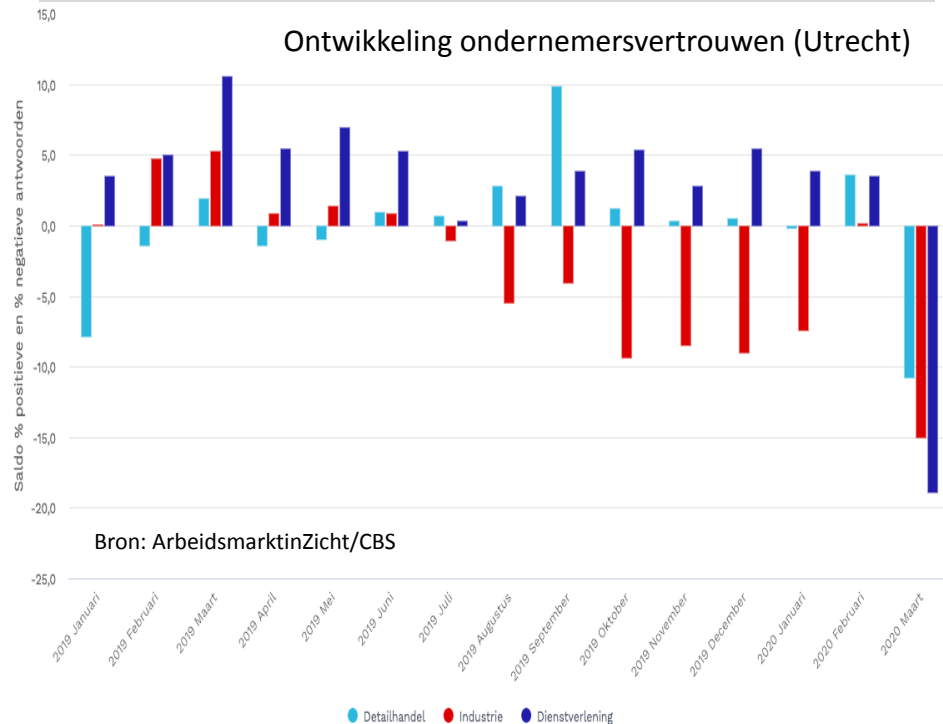
De forse terugval in week 12 loopt gelijk aan de afkondiging van de lockdown in leisure en diensten. In week 17 (20-26 april) is het aantal vacatures juist fors gestegen. Er wordt vooral geworven voor zorg, zakelijke diensten, ICT, onderwijs, en retail.



04-05-20

Bron: ArbeidsmarktInZicht/Textkernel

Vanaf medio 2019 begon de stemming bij industrie om te slaan. De detailhandel en dienstverleners waren sindsdien juist positief gestemd. In maart 2020 is de stemming bij alle sectoren volledig gekanteld.



Bron: ArbeidsmarktInZicht/CBS

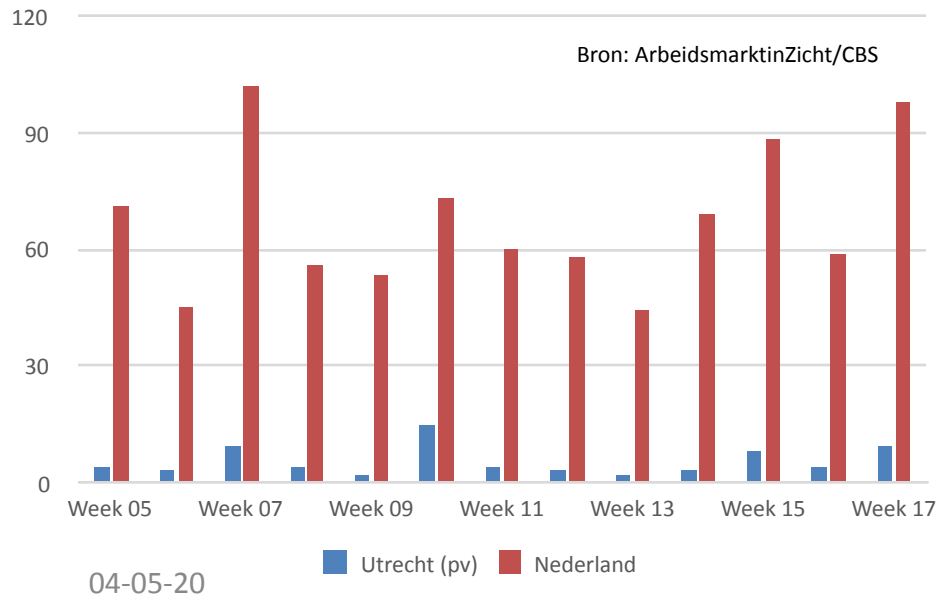
Detailhandel Industrie Dienstverlening

# Stijging aantal faillissementen en WW-uitkeringen *[geactualiseerd]*

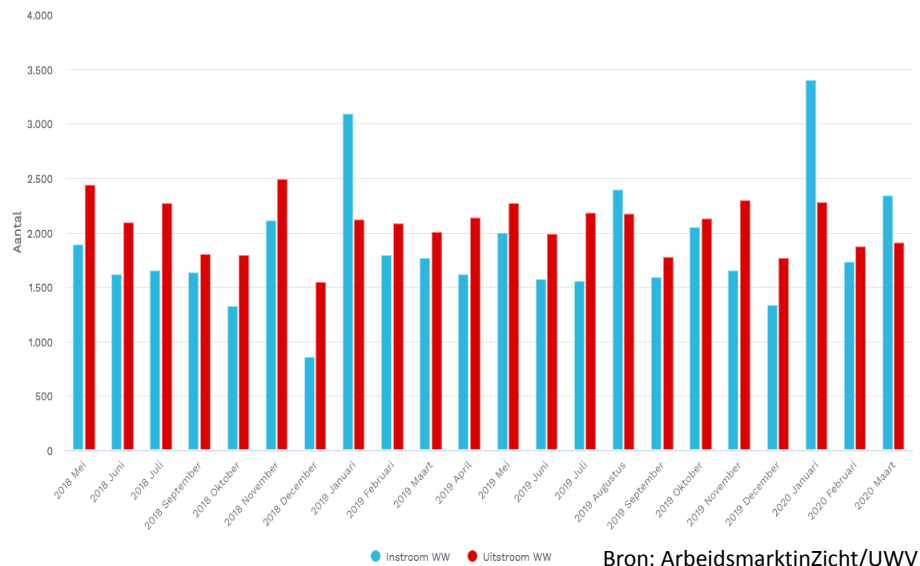
Tot vorige week was er volgens het CBS nog geen sprake van een afwijking t.o.v. het aantal faillissementen in dezelfde periode vorig jaar. Dat begint nu te veranderen. Experts verwachten groei van het aantal faillissementen later, als bedrijfsbuffers zijn opgedroogd en noodsteun is geëindigd.

Januari 2020 liet een reguliere piek in instroom zien door afloop van tijdelijke arbeidscontracten. Nu stijgt de instroom van nieuwe WW-uitkeringen van 1.700 in februari naar 2.300 in maart 2020. Een jaar eerder was dat nog 1.800.

### Ontwikkeling faillissementen per week (Utrecht, Nederland)



### Ontwikkeling in-/uitstroom WW per maand (Utrecht)



## Regionale arbeidsmarkt: gedempte stijging van aantal uitkeringen

	aantal WW-uitkeringen maart 2020 tov feb 2020 (alle sectoren)	instroom: nieuwe WW-uitkeringen maart 2020 tov feb 2020 (alle sectoren)	instroom: nieuwe WW-uitkeringen maart 2019 tov feb 2019 (alle sectoren)
Nederland	+4,3%	+42,3%	-4,8%
provincie Utrecht	+2,5%	+35,1%	-1,3%
arbeidsmarktregio midden-Utrecht	+2,5%	+40,3%	-2,2%
arbeidsmarktregio Amersfoort	+2,3%	+19,4%	-0,9%
arbeidsmarktregio FoodValley	+1,5%	+25,1%	+3,4%
arbeidsmarktregio Gooi + Vechtstreek	+2,5%	+37,2%	+6,4%
arbeidsmarktregio groot-Amsterdam	+6,6%	+34,9%	+10,4%

Bron: UWV

In de provincie Utrecht steeg het aantal lopende WW-uitkeringen in maart 2020 met 2,5% ten opzichte van een maand eerder. Die stijging ligt lager dan in Nederland als geheel. Het aantal lopende uitkeringen is het saldo van het aantal nieuwe en het aantal beëindigde uitkeringen, plus de uitkeringen die doorliepen in maart. Het aantal **nieuwe** uitkeringen steeg in maart 2020 fors, maar in Utrecht lag ook die stijging onder het landelijk gemiddelde. Ten opzichte van een jaar eerder is het beeld volledig gekanteld.

De tabel geeft alle vijf de arbeidsmarktregio's weer die Utrechtse gemeenten omvatten.

## Regionale arbeidsmarkt: sprong WW-uitkeringen in horeca en uitzendbranche

- deze tabel focust op een aantal direct getroffen sectoren
- horeca/catering en de uitzendbranche laten een sprong zien in het aantal lopende WW-uitkeringen
- in de horeca groeide de instroom (nieuwe WW-uitkeringen) landelijk met 224%, in de uitzendbranche met 143%
- in de retailsector steeg het aantal nieuwe WW-uitkeringen met 21%. Door uitstroom steeg het aantal lopende uitkeringen nog beperkt, met 4%
- in arbeidsmarktregio's midden-Utrecht en groot-Amsterdam stijgt het aantal lopende WW-uitkeringen in de horeca bovengemiddeld
- de uitzendbranche laat in vrijwel alle arbeidsmarktregio's een bovengemiddelde stijging zien (behalve FoodValley)

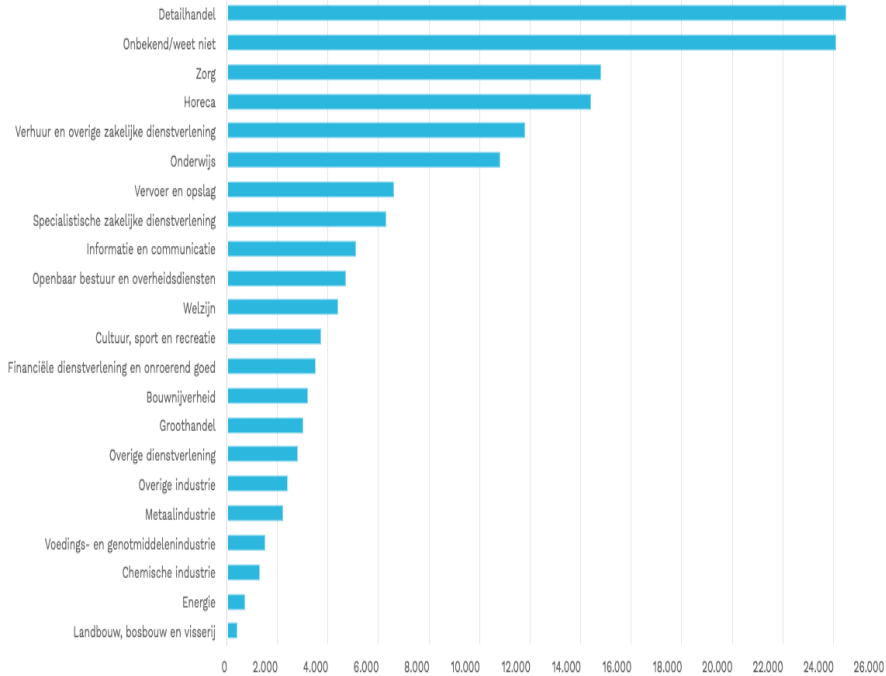
	horeca en catering	uitzendbranche	detailhandel
	aantal WW-uitkeringen maart 2020 tov feb 2020	aantal WW-uitkeringen maart 2020 tov feb 2020	aantal WW-uitkeringen maart 2020 tov feb 2020
<b>Nederland</b>	+29,9%	+24,6%	+4,2%
<b>arbeidsmarktregio midden-Utrecht</b>	+36,4% (390 -> 532)	+33% (585 -> 778)	-1,0% (796 -> 788)
<b>arbeidsmarktregio Amersfoort</b>	+16,4% (140 -> 163)	+29% (248 -> 320)	+6,4% (328 -> 349)
<b>arbeidsmarktregio FoodValley</b>	+26,1% (111 -> 140)	+20,5% (263 -> 317)	0% (245)
<b>arbeidsmarktregio Gooi en Vechtstreek</b>	+23,2% (138 -> 170)	+27,5% (167 -> 213)	-1,3% (300 -> 296)
<b>arbeidsmarktregio groot-Amsterdam</b>	+36,8% (1260 -> 1724)	+49,7% (1117 -> 1672)	+4,6% (1497 -> 1566)

Bron: UWV

# Regio Utrecht: flexcontracten gaan sporen trekken in retail en horeca

De flexibele schil van medewerkers (zzp'ers en flexcontracten) komt bij crisis als eerste zonder werk te zitten.

Aantal werkenden met flexcontract naar sector (Utrecht)



Aantal werkenden naar type arbeidsrelatie (Utrecht)

