



provincie  Utrecht

Uitvoeringsagenda
Historische Buitenplaatsen
provincie Utrecht 2012-2015



INHOUDSOPGAVE

	Voorwoord	5
1	Inleiding	7
2	Opgave en ambitie	9
3	Begripsbepaling	11
	<i>historische buitenplaats</i>	11
	<i>landgoed</i>	12
	<i>kasteelterrein</i>	12
	<i>buitenplaatsbiotoop</i>	12
4	Partners	13
5	Ligging van de buitenplaatsen	15
	<i>Stichtse Lustwarande</i>	15
	<i>Langbroekerwetering</i>	17
	<i>Vecht</i>	18
	<i>Amersfoortseweg</i>	19
	<i>Laagte van Pijnenburg</i>	20
	<i>Valleilandgoederen</i>	21
	<i>Amelisweerden</i>	22
	<i>Kasteel de Haar</i>	23
6	Hoofdpijnen uitvoeringsprogramma	25
7	Samenwerking en Netwerk	27
	<i>agenda 2012 Samenwerking en Netwerk</i>	27
	<i>ambities 2013-2015 Samenwerking en Netwerk</i>	28
8	Ruimtelijke Kwaliteit en Ontwikkeling	29
	<i>agenda 2011 Ruimtelijke Kwaliteit en Ontwikkeling</i>	31
	<i>agenda 2012 Ruimtelijke Kwaliteit en Ontwikkeling</i>	33
	<i>ambities 2013-2015 Ruimtelijke Kwaliteit en Ontwikkeling</i>	34
9	Restauratie en Behoud	35
	<i>agenda 2011 Restauratie en Behoud</i>	36
	<i>agenda 2012 Restauratie en Behoud</i>	37
	<i>ambitie 2013-2015 Restauratie en Behoud</i>	38
10	Publieksbereik	39
	<i>agenda 2011 Publieksbereik</i>	40
	<i>agenda 2012 Publieksbereik</i>	41
	<i>ambitie 2013-2015 Publieksbereik</i>	44
11	Kennisontwikkeling	45
	<i>agenda 2011 Kennisontwikkeling</i>	45
	<i>agenda 2012 Kennisontwikkeling</i>	46
12	Organisatie	49
	<i>agenda 2011-2015 Organisatie</i>	49
Bijlage 1	Beleid, wet- en regelgeving	50
Bijlage 2	Geïnterviewde personen	51
	Colofon	54

VOORWOORD

Utrecht is zonder meer de mooiste provincie in de drukke Randstad. In mijn ogen is het juist de afwisseling van heel verschillende landschappen die onze provincie zo aantrekkelijk maakt. Dankzij veel inspanningen bezitten de Utrechtse landschappen nog steeds hun eigen kwaliteiten. Gelukkig en terecht wordt steeds meer erkend dat een mooie omgeving ook een economische waarde heeft voor een hoogwaardig leef- en vestigingsklimaat. Ons landschap wordt al eeuwenlang door mensen gemaakt en verandert om er goed te kunnen wonen, werken én genieten.

Vanaf de 17de eeuw trok een selecte groep stedelingen naar buiten om te genieten van hun nieuwe landschappen. Nu, driehonderd jaar later, heeft de provincie Utrecht de grootste dichtheid aan buitenplaatsen van het land. Het is al lang niet meer alleen die selecte groep die daarvan geniet. Vele parken en bossen zijn opengesteld voor het publiek en in diverse huizen zijn musea gevestigd. Scholen, maatschappelijke instellingen en ondernemingen maken al jaren dankbaar gebruik van de representatieve huizen en prachtige parken, zij het met soms desastreuze gevolgen.

De aanleg van buitenplaatsen heeft destijds veel geld en inspanning gekost. Deze eeuwenlange investering heeft onvervangbare natuur- en cultuurwaarden opgeleverd, maar vergt intensief onderhoud en specifieke kennis. Vooral het historische groen, dat geen directe inkomsten oplevert, is kwetsbaar en raakt verwaarloost. Door herbestemming en het zoeken naar inkomsten is de druk op juist deze (nog) niet bebouwde ruimten op en rond de buitenplaats hoog.

Met de voor u liggende Uitvoeringsagenda Historische Buitenplaatsen 2012-2015 hebben wij het initiatief genomen om samen met u de helpende hand te bieden voor het kunnen blijven genieten van dit stuk rijke erfgoed waaraan de provincie Utrecht een groot deel van haar identiteit te danken heeft.

Mariëtte Pennarts-Pouw, gedeputeerde cultuur provincie Utrecht

Kasteel Amerongen



1 INLEIDING

Maar liefst 270 historische buitenplaatsen, monumentale huizen die een harmonieus geheel vormen met een omliggende tuin of park, bepalen in grote mate de aantrekkelijkheid van het lustlandschap dat de provincie Utrecht zo kenmerkt. Samen met de ruim 100 kasteelterreinen, die als voorlopers van de buitenplaatsen kunnen worden beschouwd, vormen zij een belangrijk onderdeel van het provinciale en nationale cultureel erfgoed.

Utrecht is landelijk gezien een top-buitenplaats provincie. Een feit overigens waar de provincie zich nog niet uitdrukkelijk mee profileert en waar nog een te klein publiek en te weinig bewoners zich van bewust zijn. Het landelijke Jaar van de historische Buitenplaats in 2012 biedt de provincie op het gebied van profilering en publieksbereik dan ook een uitstekende kapstok.

De kwalitatieve en economische betekenis van buitenplaatsen is groot. Zij maken de provincie tot een aantrekkelijk gebied om te wonen, te vestigen en te recreëren. Hun culturele en landschapelijke waarden geven betekenis en identiteit aan de omgeving en vormen een inspiratiebron en motor voor ruimtelijke ontwikkelingen.

Cultureel erfgoed is benoemd als provinciale kerntaak. Buitenplaatsen vormen de komende jaren één van de drie speerpunten (naast agrarisch en militair erfgoed) van het provinciale erfgoedbeleid. De belangrijkste buitenplaatszones zijn dan ook opgenomen in het voorontwerp Provinciale Ruimtelijke Structuurvisie 2013-2025 en Verordening.

Buitenplaatsen zijn van oudsher dynamische complexen, die in functie en vorm in de loop der tijd meeveranderen in nieuwe opvattingen over wonen en natuurbeleving. Buitenplaatszones hebben zich bewezen en ontwikkeld als levendige, beweeglijke landschappen, die evenzeer meegaan met hun tijd.

*Graftombe Van Nellestein
te Leersum*



Beerschoten-Willinkshof
te Driebergen



Dit flexibele aanpassingsvermogen heeft echter een grens. Zaken als inkrimping en herverkaveling, nieuwbouw in tuinen en parken, vervanging van het hoofdhuis, wegverbreding, verstedelijking en toenemende recreatiedruk vormen de laatste decennia een directe bedreiging voor het behoud van de kwaliteiten van buitenplaatsen en buitenplaatszones. Daarnaast stellen behoud en exploitatie van de zelden rendabele buitenplaatsen veel eigenaren en beheerders voor problemen.

Behoud van de buitenplaatsen en bescherming van de buitenplaatszones is complex en kostbaar, maar vanuit de hiervoor genoemde kwaliteiten voor de provincie Utrecht van groot belang. Kwalitatief en duurzaam behoud van buitenplaatsen stoelt op ruimte voor ontwikkeling. Hiervoor zijn zowel een integrale benadering vanuit de beleidsterreinen cultuurhistorie, ruimte, groen en recreatie/toerisme als een gezamenlijk optrekken van eigenaren en beheerders, maatschappelijke organisaties op het gebied van 'rood' en 'groen', gemeentes en provincie randvoorwaardelijk.

Met het initiatief tot de ontwikkeling van de Uitvoeringsagenda Historische Buitenplaatsen 2012-2015 maakt de Provincie Utrecht ambities op het gebied van ruimtelijke ontwikkeling, restauratie en behoud en publieksbereik van buitenplaatsen de komende jaren concreet. De start van de uitvoeringsagenda valt samen met het landelijke Jaar van de Historische Buitenplaats 2012. Veel organisaties in de provincie lopen zich hier momenteel voor warm door de ontwikkeling van uiteenlopende publieksactiviteiten. Het themajaar vormt een uitgelezen kans de provincie Utrecht landelijk als buitenplaatsprovincie te profileren en om alle betrokken provinciale partijen gezamenlijk aan de buitenplaatsen te verbinden.

De provincie Utrecht investeert met deze uitvoeringsagenda in kwalitatief en duurzaam behoud van buitenplaatsen en daarmee in de hoge kwaliteit van het Utrechtse cultuurlandschap.

Een investering die zich uiteindelijk terugbetaalt in economisch en maatschappelijk rendement.

De provincie Utrecht is initiator van de Uitvoeringsagenda Historische Buitenplaatsen 2012-2015. De uitvoeringsagenda werd voorafgegaan door een verkennend document, dat in februari 2011 verscheen als afronding van een inventariserende onderzoeksfase.

De provinciale ambitie buitenplaatsen de komende jaren beleidsmatig nadrukkelijk te agenderen, kan vanuit een gezamenlijk gevoelde urgentie van zowel buitenplaatsbezitters en –beheerders, maatschappelijke organisaties en gemeentes juist nu rekenen op breed en stevig draagvlak.

Waarom? Omdat:

- een goede infrastructuur ontbreekt waarbinnen eigenaren, overheden, ondersteuning- en beheerorganisaties vanuit zowel het 'rood' als 'groen' elkaar spreken, samen optrekken, strategische verbindingen leggen en kennis en ervaring uitwisselen;
- de huidige aandacht voor erfgoed als kwaliteitselement in ruimtelijke ontwikkelingen het mogelijk maakt de cultuurhistorische waarden van buitenplaatsen in de toekomst serieus mee te laten wegen in de ruimtelijke ordening. Structuren van de provinciale buitenplaatszones worden zo beter beschermd;
- beheer en behoud van buitenplaatsen kostbaar en complex is. Het is van belang dat eigenaren en beheerders op dit gebied worden ondersteund;
- slechts een relatief klein publiek momenteel bekend is met het begrip buitenplaats en met hun landschappelijke en historische waarden. Voor een goede toekomst van buitenplaatsen is het van belang een zo groot mogelijk publiek draagvlak te ontwikkelen;
- integrale kennis op het gebied van duurzaam behoud van buitenplaatsen versnipperd en onvoldoende aanwezig is. Bundeling, uitwisseling, aanvulling en het goed toegankelijk maken van die kennis is noodzakelijk.

De uitvoeringsagenda geeft een overzicht van de activiteiten die de provincie Utrecht de komende jaren samen met haar partners ontwikkelt. In de uitvoering speelt de provincie een overwegend coördinerende en faciliterende rol.

Brugleuning op
De Breul te Zeist



3 BEGRIPSBEPALING

In de afgelopen maanden is duidelijk geworden dat de effecten van de huidige overheidsbezuinigingen als gevolg van de economische crisis niet alleen bij de buitenplaatsen zelf, maar ook bij de betrokken ondersteunende en beherende erfgoedorganisaties stevig voelbaar zijn. De tijd waarin wij nu opereren, vraagt om een uiterst effectieve strategische vertaalslag om de beschreven ambities de komende jaren vorm te geven. Een belangrijke uitdaging ligt zowel bij buitenplaatsen als bij het brede erfgoedveld op het gebied van het ontwikkelen van ondernemerschap en daardoor grotere economische zelfstandigheid. De uitvoeringsagenda is dan ook sterk vanuit dat oogpunt vormgegeven.

Versterken door verbinden is hierbij het credo. Door versnipperde kennis en expertise binnen een goede infrastructuur samen te brengen, uit te wisselen en waar nodig te ontwikkelen. Door netwerk, samenwerking en daarmee het creëren van synergie voorop te stellen. De komende jaren ontwikkelen de partners marktgerichte activiteiten, initiatieven en producten, gericht op duurzame verankering binnen de respectievelijke organisaties. De Uitvoeringsagenda biedt daarbij impulsen voor ondernemerschap en de ontwikkeling van grotere economische zelfstandigheid, zowel van de buitenplaatsen zelf als van de diverse erfgoedorganisaties in het omringende veld.

De Uitvoeringsagenda kent een gefaseerde programmering van activiteiten tot en met 2012, met een doorkijk in ambities naar de jaren 2013-2015. Voorbereidende activiteiten die in 2011 worden uitgevoerd, worden eveneens in de agenda benoemd.



Zichtlaan op
Broekhuizen te Leersum

De termen buitenplaats en landgoed worden nog al eens ten onrechte door elkaar gehaald. Er blijkt nog veel misverstand en onbegrip hierover te bestaan, zoals het idee dat een buitenplaats een statig, klassiek complex met een mooi gazonnetje is. Een kasteel is duidelijk voor iedereen en staat boven de wet, een buitenplaats is dat bij lange na niet! Ook worden deze termen in de makelaardij vaak misbruikt om villa's en nieuwbouw aan te prijzen. Voorts treffen we het fenomeen 'nieuwe buitenplaats' of 'nieuw landgoed' aan bij nieuwbouw met een belangrijke groencomponent in het buitengebied. Kortom, veel verwarring en begripsinflatie.

Historische buitenplaats

Voor de definitie van een *historische buitenplaats* volgen wij de officiële omschrijving van het Ministerie van LNV en OCW uit 1988:

'Een historische buitenplaats is aangelegd. Zij kan deel vormen van een landgoed. Het geheel wordt met name gevormd door een, eventueel thans verdwenen, in oorsprong versterkt huis, kasteel, buitenhuis of landhuis, met bijgebouwen, omgeven door tuinen en/of park met één of meer van de volgende onderdelen, zoals grachten, waterpartijen, lanen, boomgroepen, parkbossen, (sier)weiden, moestuinen, ornamenten. De samenstellende onderdelen, een ensemble vormend, van terreinen (met beplanting), lanen, waterpartijen en -lopen, gebouwen, bouwwerken en ornamenten zijn door opzet of ontwerp van tuin en park en het (utilitair) gebruik historisch en architectonisch met elkaar verbonden en vormen zo een onlosmakelijk geheel. Onderdeel van de historische buitenplaats vormen die gebouwen, bouwwerken en tuinornamenten, die compositorisch deel uitmaken van het ontwerp of opzet en inrichting van de tuin- en/of parkaanleg dan wel dienen voor gebruik in samenhang met de oorspronkelijke bestemming.'

In deze omschrijving ligt het accent op het complex van tuin, park, bos en weiden en niet zozeer op het hoofdgebouw, dat niet persé als voorwaarde voor een historische buitenplaats nog aanwezig hoeft te zijn.

De Breul te Zeist



Landgoed

Buitenplaatsen vormen vaak het centrum van een *landgoed*, maar zijn ook zelfstandig aangelegd. Een landgoed is een juridische eenheid die centraal wordt beheerd. Het bestaat behalve het hoofdhuis met omringend park uit productiegronden (akkerland, weiland, bos) en eventueel pachtboerderijen. Een landgoed is van oudsher de economische basis van de buitenplaats. De buitenplaats is daarvan het lustgedeelte en het visitekaartje van de eigenaar. Vaak zijn deze voortgekomen uit kastelen en boerderijen. Bij een zelfstandige buitenplaats is de economische basis niet het grootgrondbezit, maar door geld dat elders werd verdiend (handel). De kleinere buitens langs de Vecht zijn daarvan een mooi voorbeeld. In enkele gevallen werd het geld ook verdiend door industriële productie ter plaatse, zoals steenbakkerijen.

Kasteelterrein

Voor de omschrijving van een *kasteelplaats* hanteren wij de definitie van De Nederlandse Kastelen:

‘Een kasteelplaats is een site van een verdwenen kasteel, zowel hoofdburcht als voorburcht, maar zonder de bijbehorende boomgaarden, tuinen en lanen. Zowel de terreinen die nog door muurfragmenten, bijgebouwen, grachten en wallen in het terrein herkenbaar zijn, als de terreinen waar aan de oppervlakte weinig of geen sporen aanwezig zijn, vallen onder deze definitie’.

Buitenplaatsbiotoop

De term *buitenplaatsbiotoop* is een relatief nieuw fenomeen en ontwikkeld door de provincie Zuid Holland. In de buitenplaatszone Laagte van Pijnenburg wordt voor de ontwikkeling daarvan een eerste pilot uitgevoerd. Voorlopig nemen wij de Zuidhollandse definitie over:

‘Een buitenplaatsbiotoop wordt gevormd door de buitenplaats zelf, bestaande uit verschillende onderdelen en hun interne relaties (landhuis, tuin, park, bijgebouwen e.d.), door de structuur waar de buitenplaats bewust aan is gekoppeld (bv weg of waterloop), door de zichtlijnen als nauw ingekaderde en ontworpen lijn, die van buiten het complex zicht geeft op het hoofdhuis en vice versa en door het blikveld als omliggende ruimte die nodig is om de buitenplaats van buitenaf als geheel (dus vooral het park) te kunnen herkennen en ervaren. Het gaat dan om buitenplaatsen met hoog opgaande beplanting in een vlak en open gebied.’

De Uitvoeringsagenda Historische Buitenplaatsen 2012-2015 is door de provincie Utrecht ontwikkeld in nauwe samenwerking en afstemming met de belangrijkste provinciale buitenplaatspartners. In de realisatie van de Uitvoeringsagenda spelen deze partners een vitale rol; als ‘mede-eigenaar’ van de Uitvoeringsagenda ontwikkelen zij de komende jaren activiteiten die ook na 2015 buitenplaatsen een veilige en duurzame toekomst bieden.

Utrechtse buitenplaatsbezitters en –beheerders houden zich dagelijks bezig met de duurzame instandhouding van de 270 Utrechtse buitenplaatsen door zorgvuldig beheer en exploitatie. Tegenwoordig van een stevige dynamiek van ruimtelijke ontwikkelingen, complexe wet- en regelgeving en teruglopende subsidies speelt voor veel eigenaren de komende jaren de noodzaak van het ontwikkelen van nieuwe economische dragers. Een aantal buitenplaatsen en kastelen heeft een museale functie, zoals Kasteel de Haar, Slot Zuylen en Kasteel Amerongen. Deze kasteelmusea vervullen een koplopersrol op het gebied van publieksbereik.

Gemeentes hebben belang bij een goede toekomst van buitenplaatsen vanuit het oogpunt van economische meerwaarde en als bepalende factor voor een aantrekkelijke woon- en vestigingsomgeving. Gemeentes spelen daarnaast een bepalende rol op het gebied van planvorming, wet- en regelgeving met betrekking tot ruimtelijke ontwikkelingen op en rondom buitenplaatsen.

Landschap Erfgoed Utrecht (LEU) is de provinciale uitvoeringsorganisatie op het terrein van zowel erfgoed als landschap. De organisatie adviseert en ondersteunt het veld op het gebied van publieksbereik, cultuureducatie, behoud, beheer en ontwikkeling van het erfgoed en het landschap en voorziet in de uitvoering van beheerwerkzaamheden. Vanuit haar doelstelling en werkzaamheden staat LEU midden in het veld van bij buitenplaatsen betrokken partijen. Zij onderhoudt een actief netwerk en werkt samen met buitenplaatsseigenaren, musea, gemeentes, onderwijs, historische verenigingen, de Rijksdienst voor het Cultureel Erfgoed, de federatie Utrechts Particulier Grondbezit, etc.. De Utrechtse buitenplaatsen vormen onderdeel van het beleidsplan 2012-2015 dat LEU momenteel voorbereidt.

Broekhuizen te
Leersum



Steunpunt Archeologie en Monumenten Utrecht (STAMU) is een samenwerkingsverband van LEU en Welstand en Monumenten Midden Nederland, dat gemeentes ondersteunt in hun wettelijke taken op het gebied van monumentenzorg en archeologie. STAMU biedt een platformfunctie voor ondersteuning en deskundigheidsbevordering van gemeenteambtenaren en bestuurders. Het doel is het behoud en de ontwikkeling van de cultuurhistorische waarden door een goed ingebed gemeentelijk monumenten- en archeologiebeleid. Daarnaast bevordert STAMU informatie- en ervaringsuitwisseling tussen gemeentes en werkt het steunpunt nauw samen met diverse andere instellingen en organisaties op het gebied van erfgoed, monumentenzorg en archeologie.

Welstand en Monumenten Midden Nederland (WELMON) is een organisatie die zich breed inzet voor de ruimtelijke kwaliteit in Midden Nederland, in belangrijke mate via het werk van de welstand- en monumentencommissies.

Het ledenbestand van het **Utrechts Particulier Grondbezit (UPG)** omvat veel buitenplaats- en landgoedeigenaren. UPG spant zich in voor duurzaamheid, kwaliteit en multifunctionaliteit van het grondbezit, onder meer door belangenbehartiging en door advisering richting overheden. Het UPG vertegenwoordigt circa 170 leden, die in de provincie gezamenlijk 13.000 hectare landelijk gebied in eigendom hebben. De meeste leden hebben hun bezittingen in de landgoederenzones op de Utrechtse Heuvelrug (de Stichtse Lustwarande), in de Gelderse Vallei en in het Langbroekerweteringgebied, maar ook diverse buitenplaatsen aan de Vecht en een landgoed als Huis te Linschoten zijn lid van het UPG.

Het Utrechts Landschap (HUL) beschermt natuur en landschap in de provincie Utrecht. De stichting bezit en beheert 15 Utrechtse buitenplaatsen, richt zich daarnaast sterk op publieksbereik en werkt nauw samen met overheden, bedrijfsleven en particulieren.



Ma Retraite te Zeist

De meeste Utrechtse buitenplaatsen zijn gelegen in acht min of meer aaneengesloten gebiedszones, ieder met hun eigen specifieke kenmerken, problematiek en opgaven. Deze acht buitenplaatszones zijn opgenomen in het voorontwerp provinciale structuurvisie en verordening. Veel buitenplaatsen worden bewoond door particulieren, de overige zijn in eigendom van landschap- en monumentenorganisaties, overheden, bedrijven en instellingen.

Bekende buitenplaatszones zijn het gebied langs de Vecht, de Stichtse Lustwarande en de Langbroekerwetering. In deze gebieden is de ruimtelijke buitenplaatsstructuur, met de kenmerken- de onderliggende verbinding tussen een groot aantal afzonderlijke buitenplaatsen, in hoofdlijnen bewaard gebleven.

Daarnaast onderscheiden we als buitenplaatszones de Amersfoortseweg, de Laagte van Pijnenburg, de Valleilandgoederen en de grote buitenplaatsen Kasteel de Haar en Amelisweerd/Rhijnauwen bij Utrecht. Buiten deze zones liggen nog enkele solitaire buitenplaatsen, zoals Kasteel Loenersloot en Huis te Linschoten.

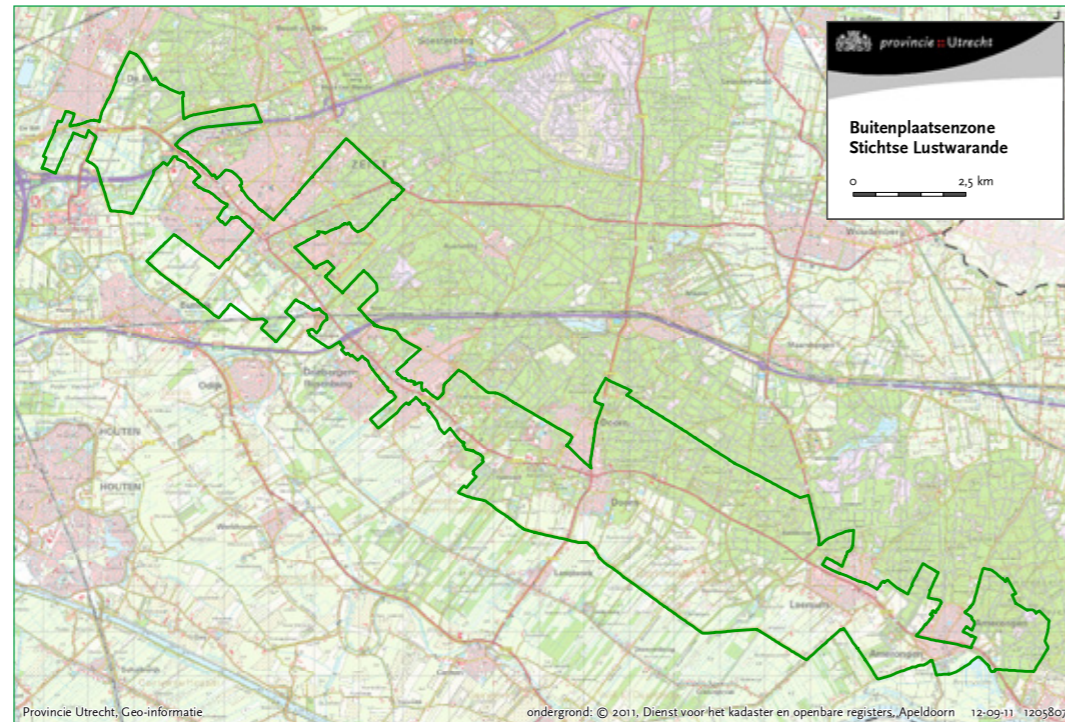
De acht te onderscheiden buitenplaatszones binnen de provincie Utrecht kennen elk hun eigen karakter en ontwikkelopgaven. Alle acht zones zijn ingebracht in de nieuwe provinciale structuurvisie die in 2012 zal worden vastgesteld. Als verkenning volgt hieronder een beschrijving op hoofdlijnen van ieder gebied en de ontwikkelopgaven waarvoor de gebieden in cultuurhistorisch en ruimtelijk opzicht staan. In de uiteindelijke uitvoeringsagenda zal per deelgebied een ontwikkelaccent worden geformuleerd.

Stichtse Lustwarande

De Stichtse Lustwarande is een brede buitenplaatsengordel op de zuidflank van de Heuvelrug tussen Utrecht en Amerongen. De ruim honderd buitenplaatsen hebben zich in een drietal zones in de gradiënt van laag naar hoog geformeerd: Ten eerste in de nattere kleizone de 17de- en 18de- eeuwse grote formele buitenplaatsen, veelal als verbouwing/vernieuwing van de middeleeuwse ridderhofsteden en bestaande uithoven. Ten tweede tussen de boven- en benedenweg op de rand van het zand de 19de- eeuwse buitenplaatsen in landschappelijke stijl die de het aanzien van met name Zeist, Driebergen en Doorn zijn gaan bepalen en kenmerkend zijn geworden voor de Lustwarande. En tenslotte de vroeg 20ste- eeuwse buitenplaatsen hoger op de Heuvelrug als laatste aanvulling van de Lustwarande.

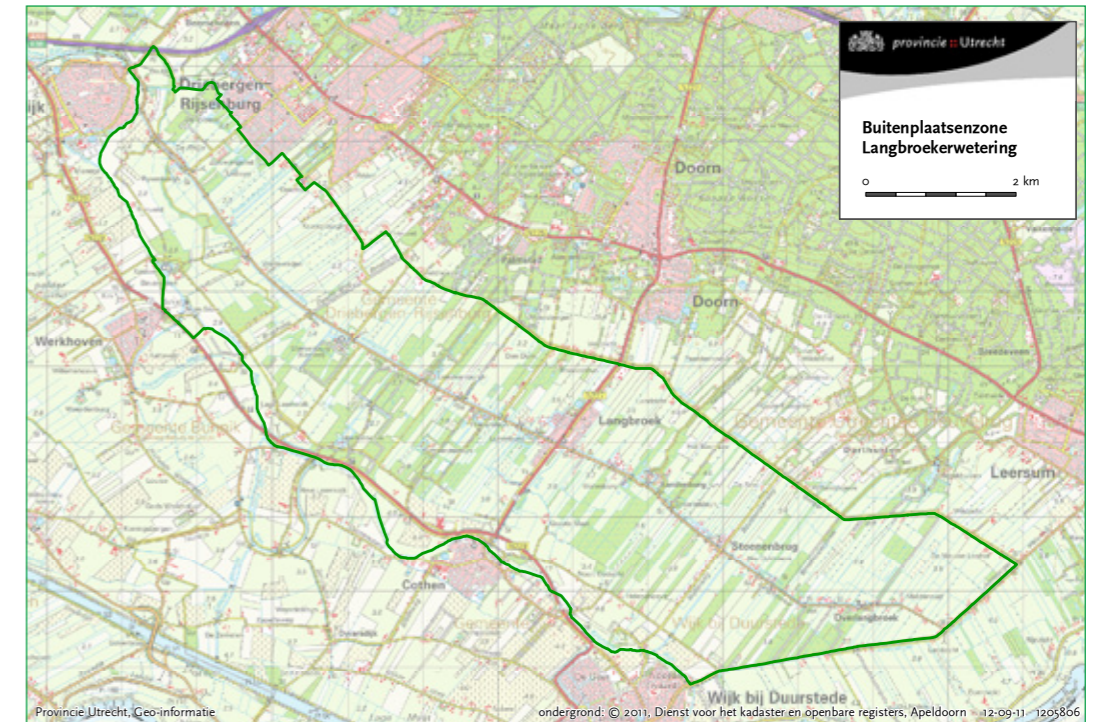
In de lagere kleizone is gebruik gemaakt van de bestaande verkavelingen, op de hogere zandgronden werden de schaarse veedriften ten behoeve van nieuwe lanenstelsels rechtgetrokken en is de kale heide bebost met park- en jachtbossen, eind 19de eeuw gevolgd door productiebossen. Tussen 1900 en 1940 zijn vele buitenplaatsen verkaveld als villapark en bezet door instellingen. Na 1950 werden de overgebleven parken verder uitgenut voor kantoorbebouwing. Sinds een aantal jaren is een nieuwe vervangingsgolf gaande. Begin 19de eeuw promoveerde de benedenweg tot hoofdroute die vanaf omstreeks 1930 verbreed en op enkele plaatsen van tracé gewijzigd werd (N237-225). De benedenweg (Arnhemse Bovenweg) kreeg het karakter van een achterweg.

Niet alleen door de verschillen tussen de buitenplaatsen zelf (stijl kenmerken en omvang) en het reliëf/bodemgesteldheid, maar ook door de hoge transformatiedynamiek tijdens de laatste eeuw toont de Stichtse Lustwarande zich als een sterk gelaagde buitenplaatsengordel met grote tijdsdiepte.



Ruimtelijk kenmerkend is het 'kantwerk' van open (weiden, overplaatsen) en gesloten (parken/bossen) delen, waarbij nauwelijks sprake meer is van grotere doorzichten. Dit kantwerk wordt gearticuleerd door een fijnmazig patroon van dwars op de hoofdroute gerichte zichtlijnen, zichtlanen, wegen en paden. Langs de weg zijn grote verschillen in gaafheid (uitgeklede buitenplaatsrestanten binnen bebouwde kommen), karakteristiek (parken en huizen) en korrelgrootte (kleine en grote buitens, boszone).

Het Zeister Slotcomplex behoort tot de drie landelijke topvoorbeelden van een grootse 17de-eeuwse formele aanleg, Huis Doorn is vooral bekend als museum van de Duitse keizer en Kasteelmuseum Amerongen is te beschouwen als een Hollands-classicistisch icoon van een adellijke levensstandaard. Molenbosch te Zeist is één van de beste voorbeelden van een vroeg 19de-eeuws neo-classicistisch buitenhuis met landschapspark door ontwerp van J.D. Zocher. Vollenhoven-Beerschoten-Houdringe vormen één grote landschapsparkcluster, dat geldt ook voor Slot Zeist-Blikkenburg-Wulperhorst-Rijnwijck als een samenhangend buitenplaatslandschap met agrarisch karakter. Tussen Zeist-Driebergen treffen we een nog gave aaneengesloten schakeling van landschappelijke buitenplaatsen. Hydepark-Beukenrode en Broekhuizen-Dartheide zijn andere toppers.

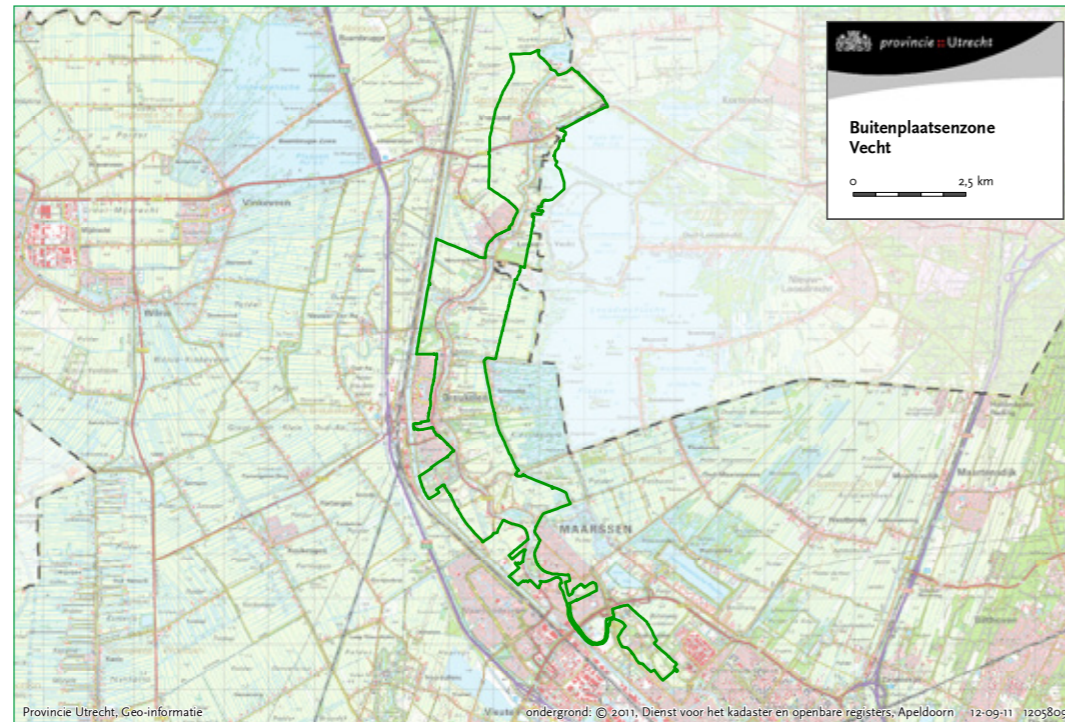


Langbroekerwetering

Tussen Odijk en Wijk bij Duurstede liggen in een gaaf cultuurlandschap een kleine twintig kastelen en ridderhofsteden die vanaf midden 13de eeuw zijn gesticht. Ze zijn gelegen langs de Kromme Rijn en de Langbroekerwetering. Van enkele resteren slechts kasteelterreinen, andere zijn in de 17de en 18de eeuw uitgegroeid tot formele buitenplaatsen, maar de meeste zijn in de eerste helft van de 19de eeuw in romantische kasteeltjes omgevormd met een voor ons land zeldzame vroege neo-gotische stijl. Kenmerkend zijn de kleine huisplaatsen binnen rechthoekige omgrachtingen, de verdekte toegangen, de poortgebouwen over de wetering en de duiventorens in de weilanden die afgewisseld worden blokbossen/grienden en doorsneden worden door boom- en houtwallanen. Door de lage dynamiek is de feodale karakteristiek van met name de Langbroekerwetering goed bewaard gebleven.

Het gebied is cultuurhistorisch van uitzonderlijke kwaliteit vanwege het stroomruglandschap van de onbedijkte Kromme Rijn en het aanpalende coulissenlandschap van de Langbroekerwetering, dat zich door de aanwezigheid van de landgoederen heeft ontwikkeld tot een afwisseling van open weilanden en gesloten blokbossen. De ridderhofsteden manifesteren zich als besloten eilandjes binnen de ritmiek van de regelmatige strookvormige cope-verkaveling, in contrast met de overwegend kleine boerderijen aan de wetering.

Beverweerd is de belangrijkste ridderhofstad aan de Kromme Rijn met zichtrelatie naar Werkhoven, Sterkenburg manifesteert zich als een feodaal kasteel met ronde toren, Lunenburg is het schoolvoorbeeld van een middeleeuwse woontoren en Sandenburg is topvoorbeeld van een neo-gotisch kasteel met bijgebouwen aan de Langbroekerwetering.

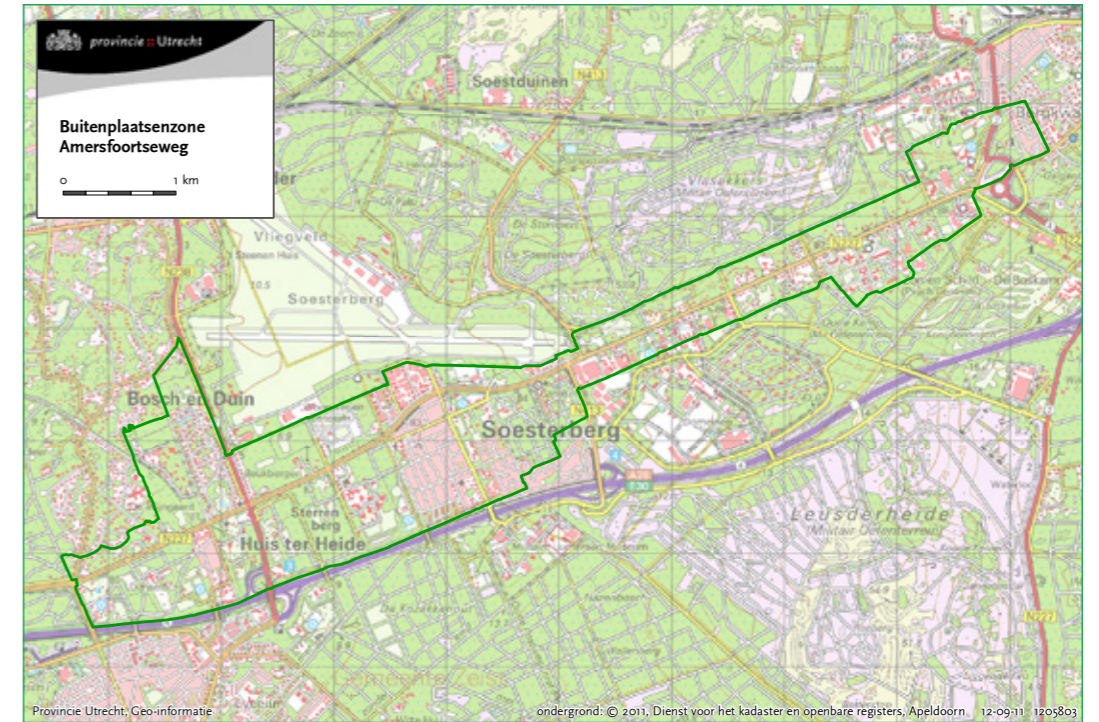


Vecht

De Vecht is een smalle buitenplaatsengordel langs de rivier tussen Oud-Zuilen en Vreeland en door de historische kernen van Maarssen, Breukelen, Nieuwersluis en Loenen. In de 17de en vooral 18de eeuw hebben Amsterdamse kooplieden hier een buitenplaats als zomerverblijf gesticht. Enkele kastelen werden verbouwd, boerderijen kregen ruime herenkamers en vele nieuwe huizen in classicistische trant en gericht op de rivier verrezen. De theekoepel aan het water werd het beeldkenmerk van dit luxelandschap. Midden 18de eeuw strekte zich hier een aaneengesloten lintbebouwing van kleine buitenplaatsen met geometrische tuinen uit. Door economische neergang zijn vele buitenplaatsen rond 1800 afgebroken en werden de meeste formele tuinen omgewerkt tot landschappelijke parken. Van de oorspronkelijk ruim honderd buitenplaatsen zijn er nu nog zo'n veertig over.

Typerend voor deze buitenplaatszone is de oriëntatie van het huis dwars op de rivier en de compacte tuinen en overplaatsen direct grenzend aan de historische infrastructuur: pal aan de oostoever het jaagpad en langs de westoever, op enigszins wisselende afstanden, de dijkweg (N402) waarvan het dwarsprofiel sinds 1811 (onderdeel Route Nr. 2 Parijs-Amsterdam) nauwelijks is gewijzigd. De (clusters van) buitenplaatsen worden afgewisseld met (half) open weilanden en dicht gebouwde kernen. Zicht op Vecht en buitenplaatsen door beplanting nu veelal verdwenen.

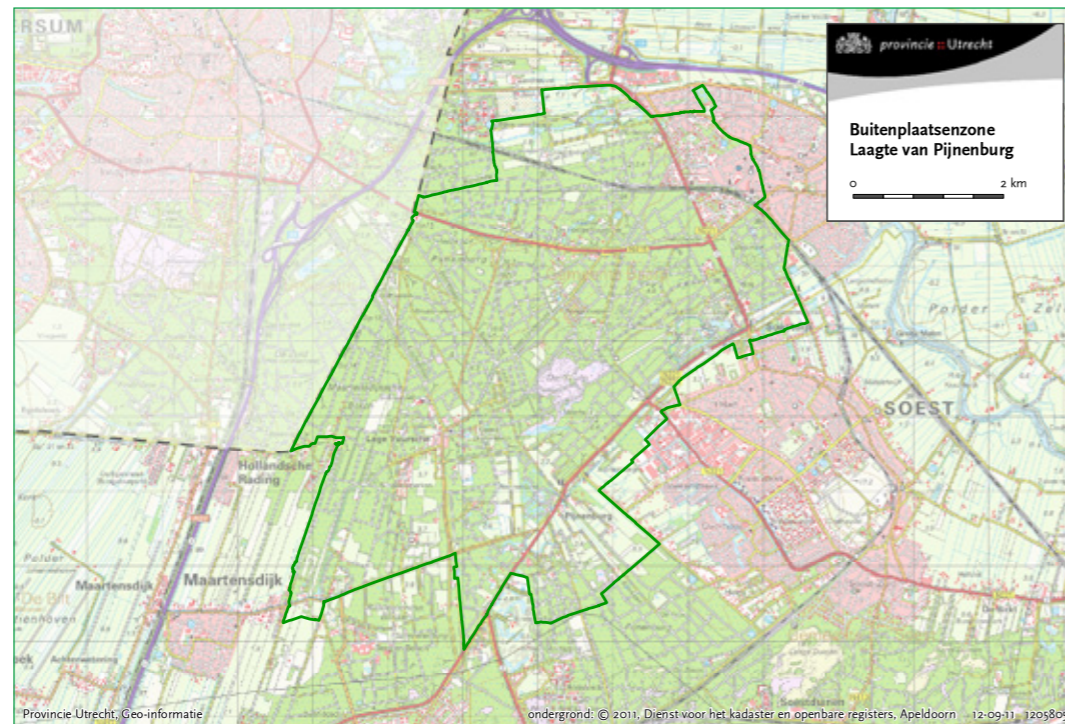
Waardevolle buitenplaatsen zijn Oud Zuilen als kasteelmuseum, Gunterstein topvoorbeeld van classicistisch huis en park en Rupelmonde topvoorbeeld van 18de-eeuws Vecht buiten. Als samenhangende clusters noemen we de Bocht van Maarssen als aaneengesloten buitenplaatsen zone op de oostoever van de Vecht, Over Holland-Sterreschans-Rupelmonde onder Nieuwersluis tussen de westoever van de Vecht en provinciale weg, Vredenhoff-Middenhoek-Nieuwerhoek en Oud Over tegenover Loenen op oostoever.



Amersfoortseweg

De Amersfoortseweg (N237) is in 1653 als bewust ontworpen monumentale (breed, recht en beplant met bomen) weg aangelegd en vormde de nieuwe verbinding tussen de steden Amersfoort en Utrecht. Het 11 kilometer lange traject tussen de Amersfoortse Galgenberg en de buitenplaats Vollenhoven heeft gelijktijdig met de aanleg een regelmatige vakkenverkaveling (24 vakken van ieder 100 roeden breed) gekregen voor de stichting van buitenplaatsen. Slechts enkele zijn gerealiseerd en overgebleven. Door tracéverlegging omstreeks 1800 is in het overbos van Vollenhoven de weg nog als bospad met houtwallen aanwezig. De cultuurhistorische kwaliteit ligt vooral in de nog geheel aanwezige verkavelingsritmiek met haakse dwarsassen (sorties), die rond Huis ter Heide en Soesterberg in de loop der tijd aan weerszijden van de weg naar achteren zijn verlengd. Behalve de paar aanwezige buitenplaatsen is kwaliteit aanwezig in de hier tussen 1900 en 1940 gevestigde gezondheidsinstellingen en enkele villa's van toparchitectuur.

De belangrijkste buitenplaatsen zijn Zandbergen en Beukbergen. Zon en Schild is het fraaiste instellingscomplex binnen de vakkenstructuur langs de weg. Het bospad met houtwallen in het overbos van Vollenhoven bezit nog het oorspronkelijke 17de-eeuwse wegprofiel. De Galgenberg te Amersfoort is niet alleen de enige zichtbare galgenplaats van de provincie maar vormt ook het uitzetpunt van de Amersfoortseweg

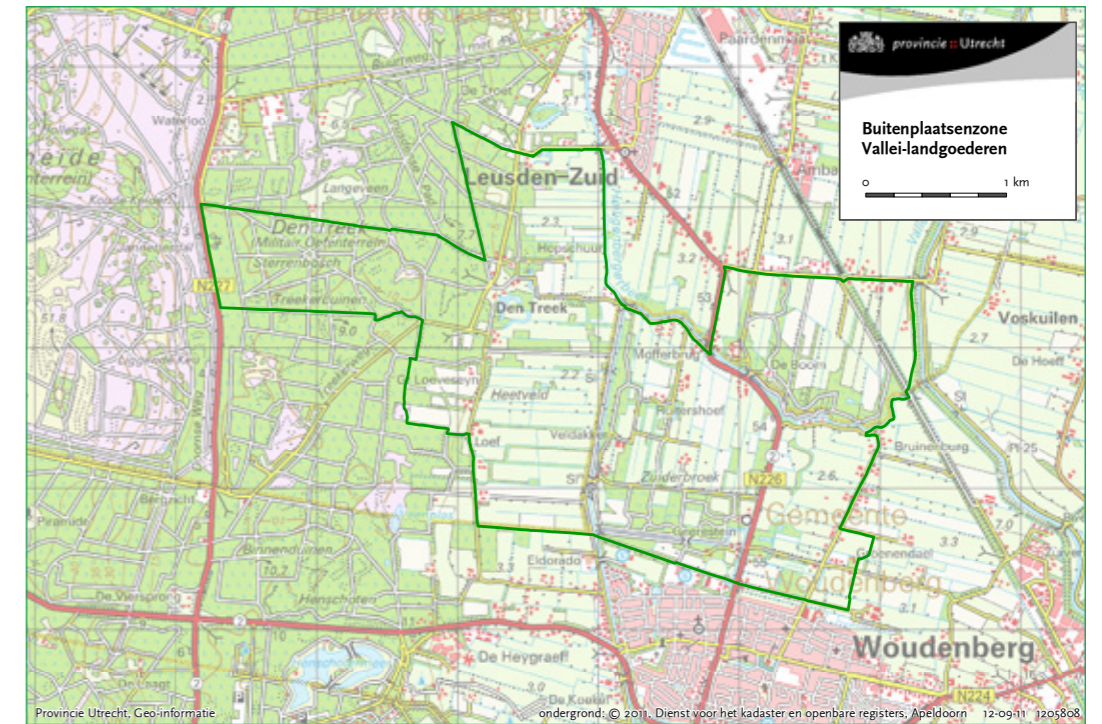


Laagte van Pijnenburg

In het noordelijke deel van de Heuvelrug ligt de Laagte van Pijnenburg, een buitenplaatszone langs een oude turfvaart (Praamgracht) die in de late middeleeuwen tussen de Vecht en de Eem is gegraven. Vanaf midden 17de eeuw hebben Amsterdammers op de hoogveenontginningen hier hun buitenplaats gesticht en op de ongerepte zandgronden rechte wegen en lanenstelsels aangelegd uitgezet op de omringende kerktorens. Lage Vuursche werd rond 1640 als kleine nederzetting rond een buitenplaats (Drakesteyn) gesticht. Met de komst van de Oranjes (Soestdijk) kreeg het gebied de allure van een vorstelijke jachtbos met grote en kleinere landgoederen en buitenplaatsen. Enkele vroeg 20ste-eeuwse buitenplaatsen (Hooge Vuursche) en instellingen (Renova) zijn toegevoegd en villaparken (Baarn) aangelegd, na WO II gevolgd door diverse recreatievoorzieningen (Bospad Baarn).

Het bosrijke gebied tussen Bilthoven, Baarn en Soest wordt gestructureerd door een drietal assen (N234, N221, N415), waaraan zich de meeste buitenplaatsen hebben gehecht. Rechte lanenstelsels met houtwallen doorsnijden de bossen. Buitenplaatsen met hun formele en vroeg-landschappelijke parken liggen grotendeels op de strookverkavelingen van de oudere hoogveenontginningen.

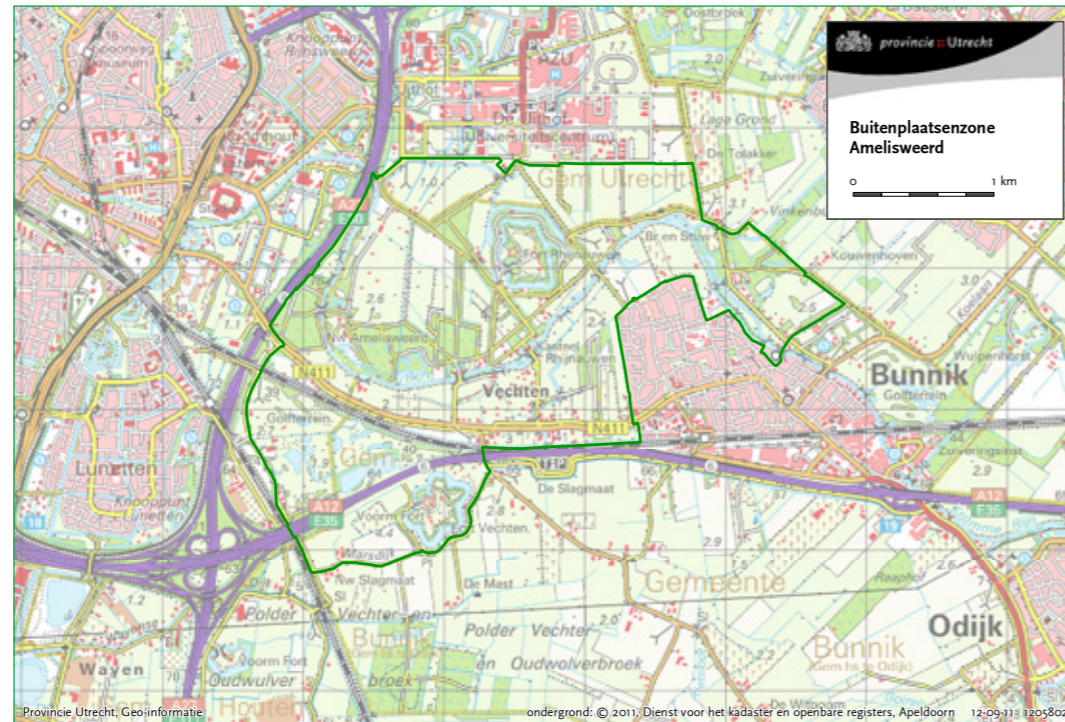
Belangrijke buitenplaatsen in dit gebied zijn Kasteel Groeneveld als museum voor natuur en landschap, Paleis Soestdijk als icoon voor de nationale staat, het Baarnse Bos als belangrijkste formele park in de provincie en de Hooge Vuursche als topvoorbeeld van een architectonische tuinaanleg. Pijnenburg-Ewijkshoeve-Prins Hendrikoord-Ernst Sillemhoeve vormen een waardevolle cluster.



Valleilandgoederen.

Aan de westrand van de Gelderse Vallei, tussen Woudenberg en Leusden, ligt een karakteristiek landgoederenlandschap dat grotendeels gebaseerd is op 13de eeuwse strookvormige verkavelingen. Aan de Ekris vinden we nog het kasteelterrein van Groenewoude. Er tegenover, aan de andere ontginningsas, ligt Geerestein, een 16de eeuwse ridderhofstad die eind 18de eeuw tot buitenplaats is uitgegroeid tussen de Geeresteinselaan en de Grift. Bijzonder is de 1 kilometer lange zichtkanaal in de as van het huis. Op de overgang naar de Heuvelrug vinden we het in oorsprong vroeg 18de-eeuwse landgoed Den Treek met landschapspark uit omstreeks 1820. Den Treek vormde het centrum van de oostelijke bebossing van de Heuvelrug, die eind 19de eeuw goed op gang kwam en resulteerde in onder meer het Sterrenbosch. Een vierde landgoed, De Boom, werd met een landschappelijke aanleg in 1879 gesticht langs de Heiligerbergerbeek.

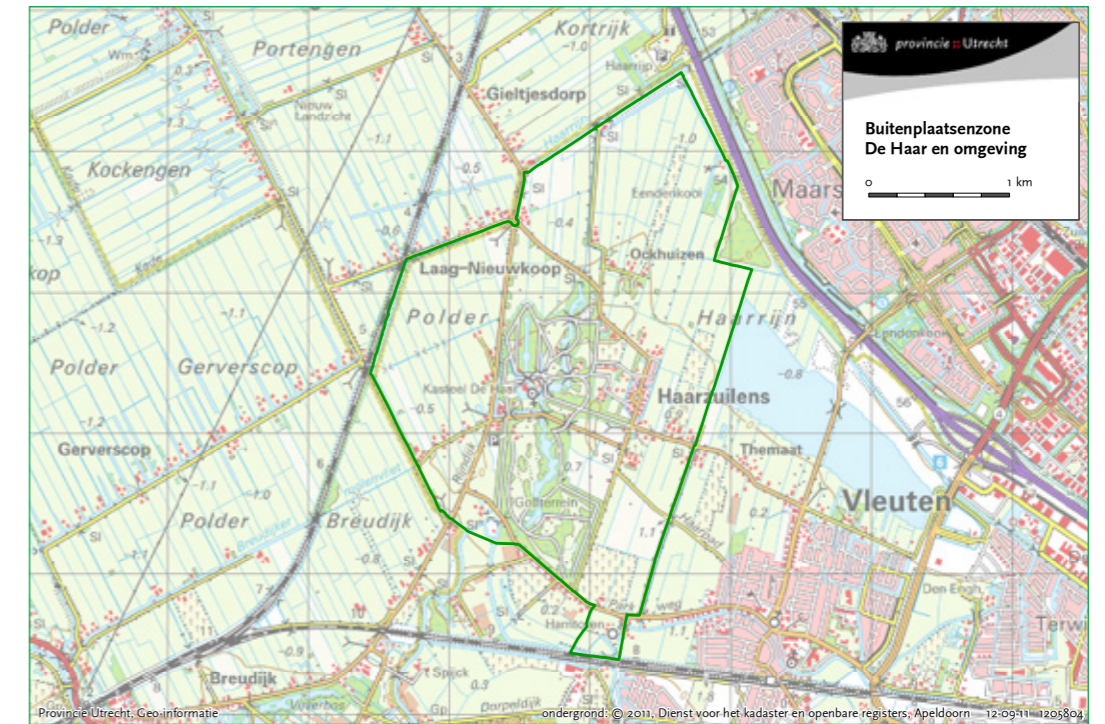
Ruimtelijk gezien gaat het hier om een samenstel van coulissenlandschap met verschillende verkavelingsrichtingen op overgang van dichte en open gradienten. Bijzondere parkbossen met paden- en houtwallenstructuur. In gebied aantal lange zichtlijnen en lange lijnen in het landschap. Door samenspel van parken en kleinschalige agrarische bedrijven een typisch landgoederenlandschap.



Amelisweerden

Aan de zuidelijke stadsrand van Utrecht gelegen buitenplaatslandschap met de Kromme Rijn als ontwikkelingsbasis. Rhijnauwen, Oud en Nieuw Amelisweerd zijn in oorsprong middeleeuwse kastelen aan de noordzijde van de rivier die zich in de 18de eeuw tot buitenplaatsen hebben ontwikkelen. Met behoud van de oude verkavelingslijnen is hier een staalkaart aan tuinstijlen ontstaan die nog grotendeels naast en door elkaar aanwezig zijn. Uniek is het rivierbos met de hoogste bomen van Nederland en de vele stinseflora op met name Nieuw Amelisweerd. Uiterst zeldzaam zijn de gaaf bewaard gebleven 18de-eeuwse Chinese behangsels in het huis Oud Amelisweerd. De cultuurhistorische kwaliteit van het gebied wordt verhoogd door de resten van het Romeinse castellum Fectio en de twee grootste forten van de Nieuwe Hollandse Waterlinie (Rhijnauwen en Vechten) alsmede de serie groepsschuilplaatsen en resten van een antitankgracht ertussen. In 1982 kon een burgeropstand niet voorkomen dat door het parkbos de verdiepte A27 werd aangelegd.

Amelisweerden heeft met ruim één miljoen bezoekers per jaar een grote recreatieve betekenis als zuidelijk uitloopgebied van Utrecht. Het is te beschouwen als een cultuurhistorisch reservaat tussen de infrastructuur langs de stad, de Uithof en de nieuwbouw van Bunnik. Het gebied wordt gekarakteriseerd door aaneengeschaalde parkbossen langs de Kromme Rijn met half open weidezicht op de Koningslaan aan de zuidzijde en de door lanen en houtwallen begrensde weiden en het begroeide fort Rhijnauwen aan de noordzijde, met de hoogbouw van de Uithof als begrenzend silhouet. Gescheiden door spoorlijn en A12 ligt het castellumterrein en het fort Vechten.



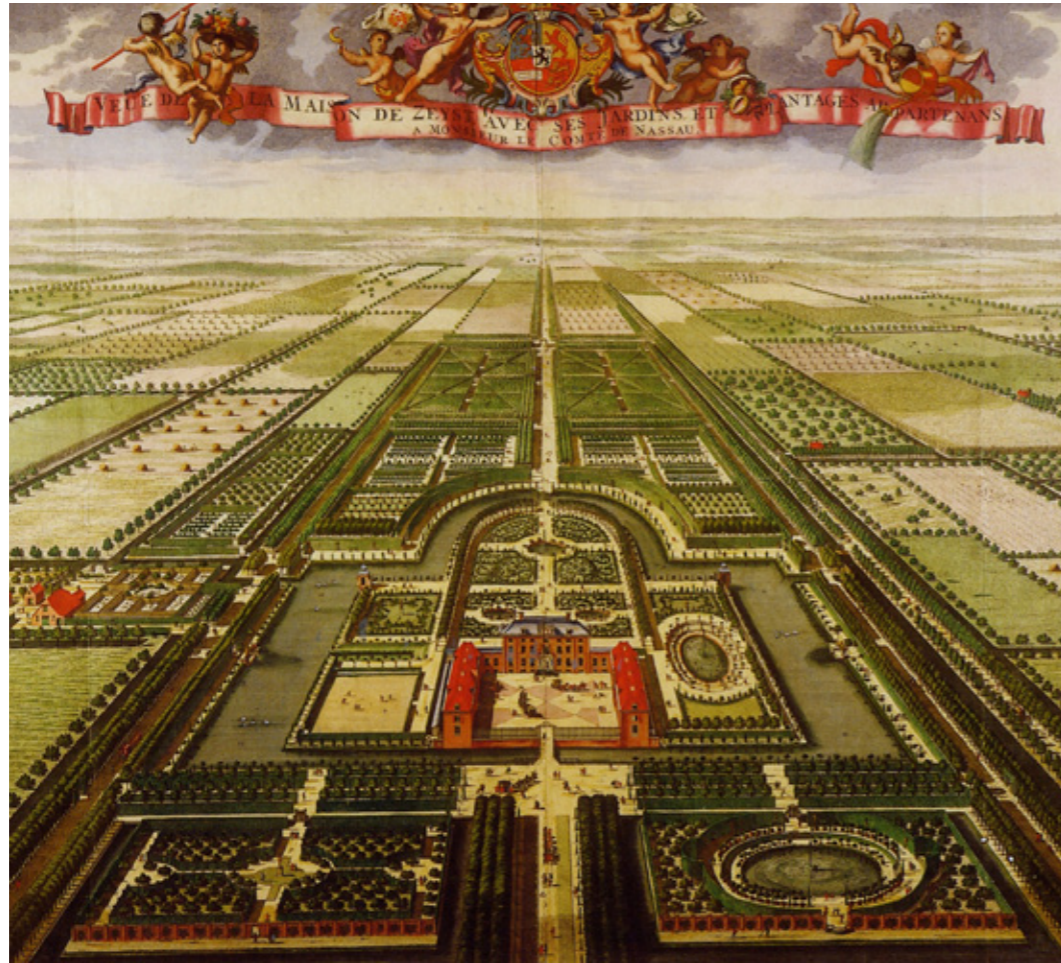
Kasteel de Haar

Kasteel De Haar vormt het centrum van een grootse, eind 19de-eeuwse parkaanleg in diverse deeltuinen met zichtlijnen naar buiten het park. Kasteel, park met kapel en naast gelegen brinkdorp Haarzuilens vormen samen met enkele bijgebouwen en boerderijen en weilanden één onlosmakelijk ensemble, dat volgens de reconstructivistische visie van architect P.J. Cuypers in middeleeuws ideaalbeeld is geconcipieerd. De parkuitbreiding in de westelijk gelegen cope-verkaveling is nooit gerealiseerd. De zuidelijke begrenzing van het gebied is gelegd op de Heycop-Vleutense wetering, de voormalige loop van de Oude Rijn, waaraan de 15de-eeuwse Hamtoren ligt.

Ontwerp van H. Copijn uit 1909 voor het park van Kasteel De Haar



6 HOOFDLIJNEN UITVOERINGSAGENDA HISTORISCHE BUITENPLAATSEN 2012-2015



Vogelvlucht perspectief
van het Zeister Slot
door Stoopendaal
uit 1702

De aandacht voor buitenplaatsen, zowel landelijk als provinciaal, is momenteel groot. Het belang van cultuurhistorische waarden voor ruimtelijke ontwikkelingen komt in zowel de landschappelijke als in de cultuurhistorische waarden van buitenplaatsen optimaal samen. De integrale benadering van rood en groen krijgt vorm in vernieuwde visies, regel- en subsidieregelingen. Provincies en gemeentes ontwikkelen specifiek beleid voor buitenplaatsen en landgoederen. De combinatie van natuur en cultuurhistorie maakt buitenplaatsen bijzondere aantrekkelijk voor een breed publiek. De bereidheid en betrokkenheid bij eigenaren, overheden en maatschappelijke organisaties om bij te dragen aan de provinciale Uitvoeringsagenda Historische Buitenplaatsen, is er dan ook in alle opzichten. De afgelopen maanden is de Uitvoeringsagenda concreet vormgegeven, op basis van heldere keuzes en het delen van initiatief, inzet en verantwoordelijkheid in realisatie.

Samenwerking op drie thema's

De Uitvoeringsagenda Historische Buitenplaatsen 2012-2015 is ontwikkeld langs de drie hoofdthema's ruimtelijke kwaliteit en ontwikkeling, restauratie en behoud en publieksbereik. Overkoepelend en randvoorwaardelijk voor het succesvol uitvoeren van de agenda zijn samenwerking en netwerk, de ontwikkeling van een noodzakelijke kennisbasis en de organisatie van de Uitvoeringsagenda. Om de Uitvoeringsagenda in het landelijke Jaar van de Historische Buitenplaats 2012 een vliegende start te bieden, wordt momenteel door diverse partners en door de provincie zelf een aantal voorbereidende projecten uitgevoerd. Deze projecten worden hierna benoemd.

Projecten

De activiteiten in 2012 omvatten, naast een programma van publieksactiviteiten in het kader van het landelijke themajaar, vooral initiatieven die door een start- of ontwikkelimpuls vanuit de provincie door de respectievelijke partners in de jaren erna zelfstandig en financieel min of meer onafhankelijk worden verankerd en voortgezet. Voor de jaren 2013-2015 omschrijven we de voorgenomen activiteiten in de Uitvoeringsagenda als ambities, die door de partners en vanuit de provincie op basis van urgentie en mogelijkheden in jaaragenda's concreet vorm zullen krijgen.

Het Jaar van de Historische Buitenplaats in 2012 biedt de Utrechtse buitenplaatsen en de provincie een uitstekende start voor profilering op landelijk niveau. Een prominente rol van de provincie Utrecht tijdens de landelijke opening van het themajaar maakt de ambities van de provincie in dit opzicht duidelijk zichtbaar.

De dekking van de in de projecten genoemde bedragen zijn nog onder voorbehoud van goedkeuring van de provinciale begroting door Gedeputeerde Staten en Provinciale Staten.

7 SAMENWERKING EN NETWERK

Een goede toekomst voor de Utrechtse buitenplaatsen is gebaat bij een hechte samenwerking tussen de diverse partners en overheden. Een integraal (groen en rood) provinciaal buitenplaatsennetwerk ontbreekt momenteel.

Een goede infrastructuur, waarbinnen eigenaren, ondersteuningsorganisaties, overheden en beheerorganisaties op zowel het gebied van erfgoed als landschap elkaar ontmoeten en gezamenlijk optrekken, strategische verbindingen leggen en kennis en ervaring uitwisselen en ontwikkelen, wordt door alle betrokkenen als een noodzakelijke basis voor een optimale realisatie van de Uitvoeringsagenda gezien. Door het formeren van een provinciaal Buitenplaatsplatform dat tijdens de looptijd van de uitvoeringsagenda als vitale operationele schakel tussen beleidsmakers, organisaties en eigenaren fungeert, wordt in deze behoefte voorzien.

Agenda 2012 Samenwerking en Netwerk

Project 1	Formatie Platform Utrechtse Buitenplaatsen
Organisatie/coördinatie:	LEU/STAMU
Samenwerkingspartners:	HUL, UPG, WELMON, buitenplaatseigenaren, kasteelmusea, gemeentes, maatschappelijke organisaties (zoals Vechtsnoer, Vrede van Utrecht, Utrechtse Kastelenstichting), provincie (erfgoed, ruimte, groen), Staatsbosbeheer.
Rol provincie:	Initiator, projectleider.
Doelstelling:	Netwerkvorming, samenwerking, motor Uitvoeringsagenda.
Kostenindicatie:	€ 50.000 in 2012
Dekking:	Vorbereidingen 2011 uit basismiddelen LEU/STAMU (mogelijke beschikking), opstart in 2012 € 50.000 vanuit de provincie.

In het Platform Utrechtse Buitenplaatsen werken de belangrijkste spelers op het gebied van buitenplaatsen in de provincie samen. Het platform fungeert als schakel tussen beleidsmakers, maatschappelijke organisaties en buitenplaatseigenaren en als motor en coördinerend aanspreekpunt van de Uitvoeringsagenda. Organisatie, coördinatie en communicatie zijn in handen van LEU en STAMU.

Leden van het platform zijn beleidsmedewerkers, medewerkers op managementniveau van de diverse betrokken organisaties en eigenaren van buitenplaatsen. Vanuit het platform worden de betrokken bestuurders geïnformeerd over de voortgang van ontwikkelingen. Jaarlijks organiseert het platform een bestuurlijk overleg.

Het platform stelt in nauwe samenwerking met de projectleider Buitenplaatsen van de provincie jaarlijks voor de periode 2013-2015 een inhoudelijk programma voor de Uitvoeringsagenda historische Buitenplaatsen op en werft hiervoor aanvullende fondsen. In 2012 worden vanuit het platform drie interactieve werkbijeenkomsten georganiseerd rondom diverse actuele en urgente buitenplaatsthema's.

Project 2	Organisatie Symposium Buitenplaatsen
Organisatie:	Platform Utrechtse Buitenplaatsen
Doelgroep:	Buitenplaatseigenaren en -beheerders, projectontwikkelaars, vertegenwoordigers van erfgoed- en natuurorganisaties, kennisinstellingen, architecten, ruimtelijke ordenaars en vertegenwoordigers van rijk, provincie en gemeentes.
Doelstelling:	Netwerkvorming, kennisdeling, planontwikkeling.
Kosten:	€ 15.000
Dekking:	€ 10.000 vanuit provincie, € 5.000 extern.

In vervolg op de werkbijeenkomsten die het Platform Utrechtse Buitenplaatsen in 2012 organiseert, vindt in 2012 een provinciaal Buitenplaatsensymposium plaats. Tijdens dit symposium staan actuele buitenplaatsthema's, de resultaten van de werkbijeenkomsten en 'good practises' centraal. De opbrengsten van het symposium geven mede richting aan de invulling van de Uitvoeringsagenda 2013-2015.

Ambities 2013-2015 Samenwerking en Netwerk

Voortzetting Platform Utrechtse Buitenplaatsen	
Organisatie/coördinatie:	LEU/STAMU
Samenwerkingspartners:	HUL, UPG, WELMON, buitenplaatseigenaren, kasteelmusea, gemeentes, maatschappelijke organisaties (zoals Vechtsnoer, Vrede van Utrecht, Utrechtse Kastelenstichting), provincie (erfgoed, ruimte, groen), Staatsbosbeheer.
Rol provincie:	Initiator, projectleider.
Doelstelling:	Bieden van structuur, motor, stimulans, communicatie- en organisatievermogen en bestuurlijk draagvlak voor de Uitvoeringsagenda Historische Buitenplaats in de periode 2013-2015. Tevens verwerft het platform aanvullende fondsen voor activiteiten.

De Utrechtse buitenplaatszones vormen samenhangende landschappen met specifieke kenmerken. Het is de ambitie om binnen deze zones de kwaliteit van de buitenplaatsen te behouden en te versterken door kwalitatieve ontwikkeling.

Ontwikkeling buitenplaatsbiotopen

Dit streven krijgt mede handen en voeten door de ontwikkeling van buitenplaatsbiotopen. Een buitenplaatsbiotoop (analyse van de buitenplaats in ruimtelijke context) kan worden vertaald in een verantwoorde inrichting van de buitenplaats zelf én van de vaak onbeschermde directe omgeving ervan, rekening houdend met cultuurhistorische en landschappelijke waarden. Als pilot wordt in 2011 een buitenplaatsbiotoop voor de Laagte van Pijnenburg ontwikkeld, het gebied rondom paleis Soestdijk. De bedoeling is om de buitenplaatsbiotoop in te gaan zetten als instrument bij de in de nieuwe provinciale structuurvisie (RPS) opgenomen buitenplaatszones.

Provinciale Structuurvisie en Verordening

Essentieel in de landelijke Monumentenwetgeving (MoMo) is het gebiedsgericht borgen van cultuurhistorie in het bestemmingsplan, dat in 2012 verplicht wordt gesteld. Van provinciaal belang zijn de samenhangende cultuurhistorische waarden die gemeentegrenzen overschrijden en van bovenlocale betekenis zijn. De cultuurhistorische waarden van buitenplaatsen zijn op provinciaal niveau beschreven in de Cultuurhistorische Hoofdstructuur (CHS). Voor de nieuwe PRS wordt de CHS gericht op drie erfgoedthema's waarop actief wordt ingezet, waaronder de buitenplaatsen. De waarden van buitenplaatsen voor de gebiedskwaliteit moeten zo worden verankerd in de PRS en via verordening worden vertaald in gemeentelijke bestemmingsplannen.

Het is de ambitie van de provincie Utrecht de komende jaren in het verlengde van de PRS een aantal specifieke opgaven die bijdragen aan behoud en herstel van kenmerkende buitenplaatskwaliteiten voor de omliggende omgeving te realiseren in de Stichtse Lustwarande en de Laagte van Pijnenburg.

Kasteel Amerongen



Handreikingen herbestemming en nieuwbouw

Buitenplaatsbezitters met plannen voor herbestemming of nieuwbouw als versterking van de economische dragers krijgen regelmatig te maken met een vaak conserverende buitenplaatsbestemming: een kaasstolp. Buitenplaatsen zijn van oudsher echter dynamisch en vragen om maatwerk. Het meer ruimte bieden aan dynamiek, flexibiliteit, ontwikkeling en maatwerkoplossingen voor buitenplaatsen, gebruik makend van rood voor groen en rood voor rood regelingen, of aanmerking als dubbelbestemming buitenplaatsen binnen bestemmingsplannen, maakt dat nieuwe ontwikkelingen kunnen worden vertaald in kwaliteitsimpulsen voor de omgeving.

Het ontwikkelen en realiseren van plannen voor herbestemming en nieuwbouw op buitenplaatsen, vaak noodzakelijk om de economische basis van buitenplaatsen te versterken, is een complexe materie. Van eigenaren vraagt het een gedegen planvoorbereiding en expertise op verschillende terreinen, van gemeentes vraagt het integrale kennis en ruimte die kennis goed te kunnen toepassen binnen de geldende wet- en regelgeving.

Om herbestemming van en nieuwbouw op buitenplaatsen een werkelijke kwaliteitsinvestering te laten zijn, is het nodig binnen gemeentes nadere kennis op dit gebied te ontwikkelen, uit te wisselen en te bundelen, bij voorkeur in samenwerking met andere gemeentes.

Kennisbundeling en –ontsluiting

Provinciebreed wordt ingezet op de ontwikkeling en uitwisseling van kennis op het gebied van herbestemming en nieuwbouw in de vorm van handreikingen, samengesteld uit voorbeeldprojecten en businesscases, de ontwikkeling van buitenplaatsbiotopen en de resultaten van symposia en een expert-meeting. Een provinciale buitenplaats-database biedt daarbij basis en ondersteuning voor kennisontwikkeling, als gedeelde bron van kennis voor provincie, gemeentes, eigenaren en maatschappelijke organisaties. De basisinventarisatie die de provincie op dit moment uitvoert, kan worden aangevuld met data vanuit gemeentes, organisaties en eigenaren en via het webportal Utrechtse Buitenplaatsen gebundeld toegankelijk worden gemaakt.



Slot Zeist

Eén aanspreekpunt

Naast de inzet van algemene kennis, inzicht en ervaring vergen herbestemming- en nieuwbouwprojecten rondom buitenplaatsen maatwerk. Zowel buitenplaatseigenaren en -beheerders als gemeentelijke overheden signaleren het feit dat bij ontwikkelprojecten voor buitenplaatsen een veelheid aan loketten, personen en regelgeving is betrokken. De vaak langdurige en ingewikkelde procedures zorgen bij eigenaren niet zelden voor frustratie of een bij voorbaat moedeloos afhaken, soms zelfs tot het buiten wet- en regelgeving om zelfstandig uitvoeren van projecten.

Een integraal aanspreekpunt 'buitenplaatsen', die betrokkenen goed informeert over zowel planvorming als het te doorlopen proces, van het creëren van draagvlak tot het indienen van een aanvraag, zou in een behoefte voorzien. Op welke manier dit aanspreekpunt het meest effectief vorm kan krijgen, zal in de loop van 2012, op basis van kennisontwikkeling, -uitwisseling en samenwerking vanuit het Platform Buitenplaatsen worden onderzocht. Ook het maken van onderlinge afspraken vanuit gemeentes en provincie met ambitieuze buitenplaatseigenaren, mogelijk in de vorm van convenanten, die enerzijds flexibiliteit voor ontwikkeling, anderzijds duurzaam behoud voorstaan, wordt als mogelijkheid nader onderzocht.

Toenadering groen en rood

Buitenplaatsen en landgoederen kennen vanuit het beleidsterrein natuur en landschap een voornamelijk ecologische benadering (EHS), een benadering die soms op gespannen voet staat met de cultuurhistorische benadering. Een beleidsmatige toenadering tussen Natuur en Landschap en Cultuurhistorie, tussen groen en rood, zowel binnen de provincie als binnen gemeentes, doet in de toekomst meer recht aan de zowel ecologische als cultuurhistorische waarden in ontwikkeltrajecten voor buitenplaatsen.

Agenda 2011 Ruimtelijke Kwaliteit en Ontwikkeling

Project 3	Pilot buitenplaatsbiotoop Laagte van Pijnenburg
Samenwerkingspartners:	Bureau SB4 (uitvoering), buitenplaatseigenaren en –beheerders, gemeentes.
Rol provincie:	Opdrachtgever.
Doelstelling:	Bewuste omgang met ruimtelijke waarden en beleving van buitenplaatsen door betere kennishandvatten.
Kosten:	€ 25.000
Dekking:	€ 25.000 vanuit provincie.

Instandhouding en bescherming op basis van de monumentenwet betreft ongeveer de helft van de Utrechtse buitenplaatsen. Ongeveer 150 buitenplaatsen kennen deze rijksbescherming niet. Ook onbeschermd is de ruimtelijke context, de directe omgeving van de buitenplaats, van belang voor de beleving van de buitenplaats in het omringende landschap. Bedreiging van die ruimtelijke beleving vormen ontwikkelingen buiten de grenzen van de buitenplaats en ontwikkelingen op de buitenplaats zelf die met onvoldoende kennis van de structuur van de buitenplaats plaatsvinden.

Door het analyseren van buitenplaatsen in hun ruimtelijke context worden de ruimtelijke waarden en invloedzones van buitenplaatsen expliciet benoemd. Deze beschrijvingen, die worden ontwikkeld in het verlengde van de cultuurhistorische inbreng van buitenplaatsen in de nieuwe PRS, bieden cultuurhistorische bouwstenen voor gemeentes en eigenaren bij ruimtelijke ontwikkelingen op en rondom buitenplaatsen. Waar de PRS sturend is voor ruimtelijke ordeningsplannen en bestemmingsplannen, vormt de analyse van buitenplaatswaarden in brede ruimtelijke context (buitenplaatsbiotopen) vooral een waardevolle aanvullende inspiratie- en kennisbron voor behoud door goede dynamische ontwikkeling, zowel in het rood als in het groen. Het biedt gemeentes handvatten voor de vertaling van cultuurhistorische waarden en het dynamische karakter van buitenplaatsen in gemeentelijke bestemmingsplannen en beeldkwaliteitplannen.

Als pilot wordt, in samenwerking met buitenplaatseigenaren, -beheerders en gemeentes, een ruimtelijke buitenplaatsanalyse ontwikkeld voor de Laagte van Pijnenburg. Op basis van de ervaringen met deze pilot zullen in 2012 biotopen worden ontwikkeld voor de Stichtse Lustwarande en de Vechtstreek, buitenplaatszones met grote ontwikkelings-, recreatie- en mobiliteitsdruk.

Project 4	Uitwerking buitenplaatsen Lustwarande als businesscase in provinciale structuurvisie
Samenwerkingspartners:	Sector Ruimte provincie Utrecht, betrokken gemeentes.
Doelstelling:	Uitwerking/borging Stichtse Lustwarande (selectie buitenplaatsen) als handreiking voor gebiedsontwikkeling en herbestemming.
Kosten:	€ 25.000
Dekking:	€ 25.000 vanuit provincie.

Op basis van de beleidsverkenning 'De tijd maakt Utrecht mooier' (Provincie Utrecht, 2011) bracht het team Cultureel Erfgoed buitenplaatsen als cultuurhistorische kernkwaliteit in richting de nieuwe PRS en de provinciale verordening. Buitenplaatsenbeleid vanuit de PSV is gericht op de bijzondere opgave van enerzijds veiligstellen, anderzijds aan ruimte bieden voor ontwikkeling. Vertaling van dit beleid op gemeentelijk niveau vindt plaats door het stellen van voorwaarden bij planontwikkeling op basis van de cultuurhistorische samenhang in de betreffende buitenplaatszone, gericht op het in stand houden van en voortbouwen op de cultuurhistorische waarden van de betreffende zone. Als businesscase wordt een aantal nog te selecteren historische buitenplaatsen in de Stichtse Lustwarande als handreiking voor gebiedsontwikkeling en herbestemming nader uitgewerkt.

Agenda 2012 Ruimtelijke Kwaliteit en Ontwikkeling

Project 5	Buitenplaatsbiotoop Stichtse Lustwarande en Vechtstreek
Samenwerkingspartners:	Uitvoerend bureau, buitenplaatseigenaren en -beheerders, gemeentes.
Rol provincie:	Initiatiefnemer/co-opdrachtgever.
Doelstelling:	Betere bescherming van ruimtelijke waarden en beleving van buitenplaatsen door betere kennishandvatten.
Kosten:	€ 50.000
Dekking:	€ 25.000 vanuit provincie, co-financiering vanuit gemeentes.

Na evaluatie van de pilot 'buitenplaatsbiotoop Laagte van Pijnenburg' kan worden besloten tot de ontwikkeling van ruimtelijke gebiedsanalyses van buitenplaatsen langs de Stichtse Lustwarande en de Vechtstreek, beide buitenplaatszones met grote ontwikkelings-, recreatie- en mobiliteitsdruk.

Project 6	Participatie in planvorming gebiedsontwikkeling Laagte van Pijnenburg (omgeving Paleis Soestdijk)
Samenwerkingspartners:	Sectoren Ruimte en Groen provincie Utrecht, betrokken gemeentes.
Doelstelling:	Ruimtelijke gebiedsontwikkeling op basis van de cultuurhistorische samenhang in de buitenplaatszone.
Kosten:	n.n.b.
Dekking:	n.n.b.

In het voorontwerp van de PRS vormt de integrale gebiedsontwikkeling rondom paleis Soestdijk ook vanuit het oogpunt van cultuurhistorie een belangrijke opgave. De sector Cultureel Erfgoed participeert in de nadere planontwikkeling.

Project 7	Expertmeeting ontwikkeling economische dragers voor buitenplaatsen
Organisatie:	WELMON/STAMU, Platform Buitenplaatsen.
Doelstelling:	Kennisontwikkeling en -uitwisseling, basis voor handreikingen herbestemmen en nieuwbouw, ontwikkeling economische dragers voor buitenplaatsen.
Kosten:	€ 15.000
Dekking:	Inzet STAMU/WELMON, bijdrage provincie € 10.000

Herbestemming, nieuwbouw, de ontwikkeling van economische dragers en een integrale beleidsbenadering van buitenplaatsen worden tijdens deze expertmeeting aan de orde gesteld door de presentatie van en debat rondom voorbeeldprojecten binnen en buiten de provincie Utrecht. Expliciete thema's voor casussen vormen verder zaken als de ontwikkeling van een provinciaal (digitaal) buitenplaatsenloket en het afsluiten van 'ontwikkelconvenanten' tussen overheden en buitenplaatsbezitters. De meeting is gericht op gemeentes, buitenplaatseigenaren en -beheerders, maatschappelijke organisaties, ontwikkelaars en deskundigen.

Project 8	Ontwikkeling handreiking behoud door ontwikkeling buitenplaatsen
Samenwerkingspartners:	Platform Buitenplaatsen, gemeentes, sector Ruimte, sector Groen, RCE
Doelstelling:	Het gebundeld aanbieden van kennis/voorbeelden voor het maken van goede afwegingen door gemeentes, buitenplaats-eigenaren, architecten en projectontwikkelaars bij de ontwikkeling van nieuwe economische dragers voor buitenplaatsen.
Kosten:	€ 25.000
Dekking:	€ 25.000 vanuit provincie.

Kennis en ervaringen op het gebied van de ontwikkeling van buitenplaatsen worden eind 2012 gebundeld in de handreiking 'Behoud door ontwikkeling buitenplaatsen'. Een digitale versie van deze handreiking wordt gekoppeld aan het webportal Utrechtse Buitenplaatsen.

Ambities 2013-2015 Ruimtelijke Kwaliteit en Ontwikkeling

Buitenplaatsbiotoop Langbroekerwetering, Amersfoortseweg, Valleilandgoederen, Amelisweerden, Kasteel de Haar	
Samenwerkingspartners:	Uitvoerend bureau, buitenplaatseigenaren en -beheerders, gemeentes.
Rol provincie:	Initiatiefnemer/co-opdrachtgever.
Doelstelling:	Betere bescherming van ruimtelijke waarden en beleving van buitenplaatszones door betere kennishandvatten.

Restauratie en behoud van historische buitenplaatsen zijn geen sinecure en stellen iedere buitenplaatsbezitter en -beheerder voor grote en steeds terugkerende opgaven. Veel buitenplaatsen investeren, vaak met behulp van subsidieregelingen en belastingregelingen, in restauratie en behoud van het hoofdhuis. Restauratie- en beheerachterstand is, in ieder geval bij de 106 als historisch complex rijksbeschermd buitenplaatsen binnen de provincie, op dat gebied relatief klein.

De provincie Utrecht droeg de laatste jaren, onder meer vanuit het Fonds Erfgoedparels, CHS-budget en AVP/POP-middelen substantieel bij aan de restauratie van enkele buitenplaatsen, zoals kasteel Amerongen, Kasteel de Haar, Kasteel Loenersloot, Slot Zuylen, de Baarnse Wintertuin, het Baarnse Bos, Eickenstein, Beerschoten en Zuylestein.

Minder florissant is de situatie op het gebied van restauratie en beheer van het historische groen. Parken, tuinen en rode elementen hierin zijn economisch minder rendabel, er gelden minder rijksregelingen (vaak is alleen het hoofdhuis monumentaal beschermd) en het onderhoud is intensief en kostbaar. Park en tuin worden vaak ervaren als een molensteen. Voor grote ingrepen zoals laanherstel ontbreken bij veel eigenaren de financiële middelen. De 'groene BRIM-regeling' voor instandhouding van groene monumenten biedt weinig financiële armslag, aanvragen zijn tijdrovend en de kans op afwijzing, zo ondervinden velen, is groot. Op het terrein van het groen heerst momenteel dan ook voor buitenplaatsen over de brede linie de grootste herstel- en beheerproblematiek.

Parelfonds

De regeling Erfgoedparels en het bijbehorende Parelfonds is in het provinciale coalitieakkoord vanaf 2012 teruggebracht van een jaarlijks budget van € 3.000.000 tot € 500.000. Het is voor het behoud en de restauratie van buitenplaatsen van groot belang dat buitenplaatsen de komende jaren een aandachtsgebied binnen het Parelfonds blijven. Restauratieprojecten die herstel en restauratie van 'groeniconen' betreffen, die vaak minder financieel omvangrijk zijn dan restauratie en herstel van hoofdgebouwen en daarnaast als voorbeeldproject kunnen dienen, zijn met het oog op de beperktere middelen vanuit het Parelfonds interessant.

Oranjerie van Hydepark in Doorn



Groenbeheer en publieksbereik

Veel buitenplaatsen stellen hun tuinen of parken (incidenteel) open voor publiek. Vaak gebeurt dat als voorwaarde vanuit toepassing van de Natuurschoonwet (NSW). Deze parken en tuinen vergen in de regel nog meer onderhoud dan 'besloten' buitens. Niet alleen vanwege recreatiedruk, maar ook vanwege de extra aandacht voor het reduceren van veiligheidsrisico's voor de bezoekers. Voor toezicht en regulering van publiek wordt vaak een Buitengewoon Opsporings Ambtenaar (BOA) ingezet. Veel kosten voor het publiekstoegankelijk maken en houden van hun terrein dragen eigenaars zelf; kosten waar nauwelijks inkomsten tegenover staan.

Veel eigenaren kunnen, zeker waar sprake is van publieksopenstelling, niet zelfstandig voorzien in het groenbeheer van de tuinen en parken. Het inhuren van commerciële partijen is in veel gevallen te kostbaar, een betaalbare beheerorganisatie ontbreekt momenteel. LEU onderzoekt de mogelijkheid, in het verlengde van hun kerntaken, kostendekkend aanbod voor groenbeheer te ontwikkelen.

Daarnaast is de focus van overheden en beheerorganisaties de laatste jaren verschoven van ecologisch groenbeheer naar het intensievere cultuurhistorisch groenbeheer op buitenplaatsen. Een overgang die interessant is vanuit het oogpunt van publieksbereik, maar die vraagt om gedegen historisch onderzoek en kostbare planvorming om uiteindelijk te komen tot realisatie van restauratie en herstel. De provincie onderzoekt de mogelijkheid om, bijvoorbeeld in de vorm van een vouchersysteem, eigenaren op het gebied van historisch onderzoek en planvorming concreet te laten ondersteunen door specialisten op dit gebied.

Professionalisering beheer en management

Na restauratie blijken veel buitenplaatsen met een publieke functie (net als andersoortige erfgoedlocaties) in praktijk moeizaam een professionele organisatie voor optimale exploitatie op orde te krijgen. In het kader van de uitvoeringsagenda zal met een aantal partners worden onderzocht of en hoe een mogelijke overkoepelende professionaliseringslag kansen voor de buitenplaatsen biedt.

Agenda 2011 Restauratie en Behoud

Project 9	Vaststellen subsidiekaders Parelfonds Utrecht
Rol provincie:	Subsidiënt.
Doelstelling:	Vormgeven subsidiekaders buitenplaatsen 2012-2015.
Dekking:	pm

De regeling Erfgoedparels en het bijbehorende Parelfonds maakten de afgelopen jaren de restauratie van grote, spraakmakende monumenten mogelijk, waaronder enkele historische buitenplaatsen. Voor de komende jaren zal de provincie de subsidiekaders van het Parelfonds opnieuw vormgeven, en daarin de monumentale (groene) buitenplaatsen als één van de provinciale erfgoedspoorpunten betrekken.

Agenda 2012 Restauratie en Behoud

Project 10	Ontwikkeling aanbod advies en ondersteuning groenbeheer buitenplaatsen
Initiatief/uitvoering:	LEU
Doelstelling:	Ondersteuning publiekstoegankelijk maken en houden van buitenplaatsenparken en -tuinen door professionele advisering en ondersteuning groenbeheer.
Kostenindicatie:	€ 60.000
Dekking:	Ontwikkelbijdrage provincie € 60.000

Het vervallen van het rijkssubsidie aan de Stichting tot behoud van Particuliere Historische Buitenplaatsen (PHB) voor het reguliere onderhoud van tuinen en parken van buitenplaatsen betekent dat veel buitenplaatsbezitters nu vaak tegen meerkosten zaken doen met commerciële partijen of een groter beroep doen op de inzet van vrijwilligers. Het werven, scholen en aansturen van deze vrijwilligers om vaak specialistisch tuinwerk uit te voeren, is arbeidsintensief maar noodzakelijk. Advisering en ondersteuning van eigenaren op het gebied van werving en scholing van vrijwilligers voor beheer van het groen is gewenst, en kan door LEU in het verlengde van haar kerntaak worden aangeboden.

Door het aanbieden van een kostendekkende groene beheerploeg buitenplaatsen komt LEU concreet aan de beheerproblematiek tegemoet. Deze dienst bestaat uit relatief eenvoudige maar grotere en onrendabele werkzaamheden in het groen, die uitgevoerd kunnen worden door ongeschoolde vrijwilligers. Deze vrijwilligers zijn reguliere vrijwilligers van LEU, aangevuld met vrijwilligers vanuit bijvoorbeeld re-integratietrajecten. Het werk bestaat voornamelijk uit handwerk en eenvoudig mechanisch werk. De ploeg wordt begeleid door een ploegbegeleider die kennis heeft van het onderhoud en ervaring in het werken met vrijwilligers. Berekeningen laten zien dat dergelijke ploegen kostendekkend kunnen werken, na opstart van het project door een ontwikkelsubsidie voor materiaal en communicatie.

Project 11	Onderzoek vouchersysteem onderzoek/planvorming herstel monumentaal groen buitenplaatsen
Initiatief/uitvoering:	Provincie (projectleider buitenplaatsen).
Doelstelling:	Het stimuleren door bijdrage in de plankosten van restauratie en herstel van monumentaal groen op buitenplaatsen.
Kostenindicatie:	pm

In de afgelopen decennia zijn veel parken en tuinen van buitenplaatsen ecologisch beheerd. De laatste jaren keren beheerorganisaties zoals Het Utrechts Landschap en Natuurmonumenten steeds vaker terug naar de cultuurhistorische oorsprong van deze parken en tuinen. Voor veel eigenaren betekent een dergelijke ontwikkeling, die geambieerd kan worden vanuit het oogpunt

van publieksbereik, echter een grote en kostbare stap. Het vraagt om historisch onderzoek, een restauratieplan, restauratie- en herstelwerkzaamheden en een nieuw beheerplan waarvan de uitvoering zich uitstrekt over een lange termijn.

Het ondersteunen van eigenaren met de ambitie de cultuurhistorische waarden van het historisch groen terug te brengen, zeker als hier in enige vorm publiekstoegankelijkheid tegenover staat, verdient ondersteuning. Gedacht kan worden aan de ontwikkeling van een vouchersysteem, in samenwerking met professionele organisaties op het gebied van historisch groenonderzoek en groenrestauratie. Met een voucher 'koopt' de buitenplaatseigenaar kennis van specialisten in voor het doen van historisch onderzoek of het maken van een restauratieplan.

Ambities 2013-2015 Restauratie en Behoud

Onderzoek overkoepelende professionaliseringsslag exploitatie buitenplaatsen	
Uitvoering:	Provincie i.s.m. partners.
Doelstelling:	Versterken economische basis buitenplaatsen en kasteelmusea.
Kostenindicatie:	pm

In het verlengde van aandacht voor restauratie en behoud, of eigenlijk aan de basis daarvan, moet met het oog op een goede toekomst voor buitenplaatsen aandacht worden geschonken aan de professionaliteit van de organisatie, het management en het beheer. Anders dan subsidiemogelijkheden voor restauratie en herstel bestaan er geen ondersteuningsregelingen voor het ontwikkelen van een gezonde en duurzame exploitatie.

Momenteel wordt door een aantal kasteelmusea (o.a. Kasteel Amerongen, Huis Doorn) mogelijkheden onderzocht om te komen tot een professionelere exploitatie door opschaling. Aangezien het hier gaat om een kernprobleem binnen het cultureel erfgoed, en dus ook voor de buitenplaatsen, zal in het kader van de uitvoeringsagenda nader onderzoek worden gedaan naar mogelijkheden management en beheer van buitenplaatsen overkoepelend te professionaliseren.

De publieke belangstelling voor cultureel erfgoed en cultuurhistorie is groot en nog steeds groeiende. Buitenplaatsen vormen een aantrekkelijk onderwerp: tot de verbeelding sprekende woonplekken, kleurrijke verhalen en objecten, lommerrijk groen waardoor ook liefhebbers van rust, natuur en ruimte aan hun trekken komen.

De komende jaren zet de uitvoeringsagenda Historische Buitenplaatsen in op identiteitsversterking van de buitenplaatsen door het beter zichtbaar en beleefbaar maken en een groter publieksbereik. Niet alleen zorgt een groter publieksbereik en, dus, een steviger maatschappelijk draagvlak voor een goede toekomst voor de buitenplaatsen, ook vergroot het de economische meerwaarde van buitenplaatsen voor de directe omgeving.

'Buitenplaatsen: veel beleving, weinig openstelling' klinkt het soms wanneer een voorbijganger voor de gesloten toegangshekken van een buitenplaats staat. Vaak zijn buitenplaatsen wel (incidenteel) opengesteld voor publiek, maar wordt deze openstelling gecommuniceerd op lokaal niveau. Of betreft openstelling alleen gedeeltes van het omringende park, en blijft het hoofdhuis voor de bezoeker onzichtbaar. Dat particuliere buitenplaatsen hun privacy graag bewaken, is begrijpelijk. Dat beleving echter ook op andere attractieve manieren kan worden gestimuleerd, bijvoorbeeld via internet, mobiele applicaties en fiets- en wandelroutes, is een feit.

Het Jaar van de Historische Buitenplaats in 2012 brengt ook in de provincie Utrecht een stroom aan activiteiten op gang, die ofwel fysieke openstelling van buitenplaatsen betreffen, ofwel toeristische- en educatieve projecten omvatten die de beleving van buitenplaatsen op alternatieve manieren voeden. Kasteelmusea zoals Slot Zuylen en Kasteel de Haar, buitenplaatsen zoals Oud Amelisweerd en Hindersteyn, Museum Maarssen, Stichting Venster op de Vecht, de Utrechtse Kastelenstichting, het Utrechts Archief en vele andere organisaties bereiden op dit moment hun publieksprogramma Buitenplaatsen 2012 voor. Coördinatie van en publiciteit rondom alle activiteiten vindt in het kader van de Uitvoeringsagenda Buitenplaatsen plaats vanuit LEU.

Beukenrode in Doorn



Het stimuleren van publieksopenstelling van buitenplaatsen, het vergroten van beleving van buitenplaatsen, goede afstemming van activiteiten en gezamenlijke promotie vormen de belangrijkste provinciale publieksbereik-pijlers binnen dit themajaar, maar ook voor de jaren daarna.

Het landelijke Jaar van de Historische Buitenplaats 2012 vormt voor de provincie Utrecht een uitstekende kapstok voor sterke landelijke profilering op het gebied van buitenplaatsen en voor het verstevigen van het netwerk van alle betrokkenen binnen het veld. Het feit dat de provincie optreedt als gastheer van de landelijke opening van het themajaar geeft de statuur van Utrecht als top-buitenplaatsprovincie extra glans en uitstraling.

Agenda 2011 Publieksbereik

Project 12	Ontwikkeling webportal Utrechtse Buitenplaatsen
Samenwerkingspartner:	LEU (coördinatie).
Rol provincie:	Opdrachtgever, regisseur.
Doelstelling:	Het beter stroomlijnen van cultuurhistorische/toeristische digitale buitenplaatsinformatie met als doel een sterkere profilering en een groter publieksbereik van de Utrechtse buitenplaatsen.
Kosten:	€ 60.000
Dekking:	€ 60.000 vanuit provincie.

Digitale cultuurhistorische en toeristische informatie over Utrechtse buitenplaatsen is momenteel versnipperd via de websites van verschillende organisaties beschikbaar. Datzelfde geldt voor wandel- en fietsroutes die verschillende buitenplaatsen onderling verbinden. Veel organisaties breiden momenteel hun informatie rondom buitenplaatsen, met het oog op het komende landelijke themajaar, uit. De provincie zelf doet dat door de basisinformatie (inclusief fotomateriaal en geo-referenties) over Utrechtse buitenplaatsen via de eigen erfgoedbank (www.provincie-utrecht.nl/chat) te optimaliseren, het Utrechts Archief bereidt een website met haar digitale collectie voor, Stichting Vechtsnoer ontsluit binnenkort digitaal haar buitenplaatsenarchief en de website van het landelijke themajaar is volop in ontwikkeling.

Door de ontwikkeling van een webportal Utrechtse buitenplaatsen draagt de provincie bij aan het centraal en laagdrempelig toegankelijk en beschikbaar maken van deze informatiestromen en applicaties, gericht op verschillende doelgroepen. Het webportal vormt een centrale en goed vindbare entree richting diverse links, routes en media-applicaties met betrekking tot de Utrechtse buitenplaatsen. Het webportal maakt de Utrechtse buitenplaatsen op die manier beter zichtbaar en beleefbaar. Na ontwikkeling en lancering van het webportal zal hosting en redactie vanaf januari 2012 worden overgedragen aan en geborgd bij LEU. Het webportal kan de komende jaren op initiatief van LEU worden uitgebreid in de richting van een provinciebrede Erfgoedportal.

Agenda 2012 Publieksbereik

Project 13	Coördinatie en communicatie programma publieksactiviteiten in het kader van het Jaar van de Historische Buitenplaats 2012
Uitvoering:	LEU
Rol provincie:	Opdrachtgever.
Doelstelling:	Het provinciaal en landelijk profileren van Utrecht als top-buitenplaatsprovincie.
Kostenindicatie:	€ 70.000
Dekking:	€ 50.000 vanuit provincie, € 20.000 vanuit externe financiering (fondsenwerving: LEU).

Het Jaar van de Historische Buitenplaats 2012 biedt een uitstekende gelegenheid de Provincie Utrecht landelijk als buitenplaatsprovincie te profileren. Het themajaar vormt een impuls voor landgoedeigenaren, musea en uiteenlopende organisaties voor het ontwikkelen van een afwisselende en aantrekkelijke agenda van publieksactiviteiten in en rond buitenplaatsen.

Landschap Erfgoed Utrecht zet zich in om vanuit haar centrale rol en verbinder in het veld deze activiteiten te entameren, af te stemmen en te coördineren. LEU coördineert het samenbrengen van de verschillende publieksgerichte partijen (kasteelmusea, archieven, buitenplaatsen, historische verenigingen etc.), informeert gemeentes, beheert een relatienetwerk en stemt onderling de verschillende activiteiten af. Via het webportal Utrechtse Buitenplaatsen actualiseert LEU de centrale buitenplaatsagenda van de provincie Utrecht. Daarnaast draagt LEU zorg voor communicatie richting regionale media en sluit daarnaast aan bij de landelijke promotie vanuit de Stichting 2012 Jaar van de Historische Buitenplaats.

LEU streeft bij de coördinatie van dit themajaar naar de organisatie van drie buitenplaatsweekenden door het jaar heen. Buitenplaatseigenaren, gemeentes, historische verenigingen, genootschappen, musea en archieven haken met hun projecten bij deze buitenplaatsweekenden aan en LEU brengt door joint promotion deze weekenden breed onder de publieke aandacht. In de publiciteit rondom het themajaar zoekt LEU naar mogelijkheden om (nieuwe) digitale middelen toe te passen zoals Facebook, Twitter, Linked-in en e-mailnieuwsbrieven. Hierbij functioneert het buitenplaatsenportal als het verbindende communicatiemiddel. Daarnaast ontwikkelt LEU aanvullend drukwerk (programmaboekje, affiches) en persberichten.

Project 14	Gastheerschap landelijke opening/media-event Jaar van de Historische Buitenplaats 2012
Samenwerkingspartners:	Stichting Jaar van de Historische Buitenplaats 2012 (organisatie, coördinatie).
Rol provincie:	Gastheer.
Doelstelling:	Landelijke profilering van Utrecht als top-buitenplaatsprovincie.
Kosten:	€ 100.000
Dekking:	€ 60.000 vanuit provincie, aanvullende fondsenwerving € 30.000, bijdrage landelijke organisatie themajaar € 10.000.

In maart 2012 vindt de landelijke opening van het Jaar van de Historische Buitenplaats plaats. De provincie Utrecht treedt op als gastheer van dit evenement met landelijke media-uitstraling. Naast een programma voor genodigden zal met het oog op landelijke publiciteit voor zowel het op de kaart zetten van het themajaar als voor de provincie Utrecht als buitenplaatsprovincie een aandachttrekkend publieksevenement worden georganiseerd. De opening vindt plaats op en rondom het in 2011 heropende Kasteel Amerongen, een buitenplaats waar de provincie de laatste jaren in belangrijke mate financieel heeft bijgedragen aan de restauratie.

Project 15	Hosting/actualisering webportal Utrechtse Buitenplaatsen
Uitvoering:	LEU
Doelstelling:	Digitaal ontsluiten/optimaliseren cultuurhistorische/toeristische informatie Utrechtse buitenplaatsen met als doel een groter publieksbereik voor Utrechtse buitenplaatsen.
Dekking:	Vanuit bijdrage provincie aan projectcoördinatie en -communicatie Jaar van de Historische Buitenplaats 2012.

Project 16	Verdieping en uitbreiding lesprogramma's rondom het thema buitenplaatsen
Organisatie/uitvoering:	LEU i.s.m. Kunst Centraal.
Doel:	Ontwikkeling belangstelling en draagvlak buitenplaatsen bij de jeugd via scholen.
Kostenindicatie:	€ 18.000
Dekking:	€ 18.000 bijdrage vanuit provincie
Activiteiten:	Doorloop in 2012-2015 (basissubsidie LEU),

De komende jaren wil LEU in samenwerking met Kunst Centraal haar lesprogramma's voor het basisonderwijs verdiepen en uitbreiden richting het thema buitenplaatsen. De basis voor draagvlak en belangstelling voor cultuurhistorie en natuur wordt op deze manier al op jonge leeftijd gelegd. Deze lesprogramma's worden ontwikkeld op basis van bestaande lesprogramma's (80%) die per buitenplaatsgebied worden toegespitst op de belangrijkste buitenplaats (20%). Thema's zoals historie, muziek, kunst en het leven op de buitenplaats komen aan bod. In eerste instantie richt LEU zich op de al (deels) voor publiek opengestelde buitenplaatsen.

Nadat het educatieteam een goede werkstructuur heeft ontwikkeld met de deelnemende scholen, partnerorganisaties en buitenplaatsbezitters wordt het programma ook toegespitst op niet-regulier opengestelde buitenplaatsen.

Project 17	Beleefbaar maken buitenplaatsenzone Amersfoortseweg
Organisatie/uitvoering:	Parklaan Landschapsarchitecten (uitvoering) en programmabureau Heel de Heuvelrug.
Partners:	Afdeling Wegen, gemeenten Zeist, Soest en Amersfoort, Rijksdienst voor het Cultureel Erfgoed.
Rol provincie:	Opdrachtgever.
Doel:	Verbeteren ruimtelijke kwaliteit, vergroten beleefbaarheid.
Kostenindicatie:	€ 50.000
Dekking:	€25.000 Provincie Utrecht en € 25.000 AVP-middelen.
Vervolg uitvoeringsprojecten:	p.m. ontwerp en kostenraming (totaal €194.000) van de uitvoeringsprojecten zijn gereed.

De Amersfoortseweg, de tegenwoordige provincialeweg N237, is een unieke buitenplaatsenzone. De weg is het grootste infrastructurele project van de provincie Utrecht uit de 17de eeuw, aangelegd volgens classicistische idealen naar ontwerp (1647) van de belangrijkste bouwmeester uit die periode, Jacob van Campen. Het is in basis een brede met rijen bomen beplante monumentale, kaarsrechte weg voorzien van een vakkenverkaveling met het oog op de mogelijke aanleg van buitenplaatsen.

Slechts enkele buitenplaatsen zijn gerealiseerd en de vakken zijn nu met wisselende kwaliteiten bebouwd. De in één keer ontworpen 17de-eeuwse structuur van weg en vakscheidingen (sorties) is echter nog aanwezig, maar niet meer goed herkenbaar.

Om het verhaal van deze unieke wegstructuur en buitenplaatsverkaveling te vertellen en daarmee dit typisch provinciale stuk erfgoed beleefbaar te maken zijn inmiddels, in samenwerking met onder meer de provinciale afdeling Wegen, diverse uitvoeringsprojecten gestart, zoals de plaatsing van een kunstwerk en een tijdtafel langs de weg.

Berceau in het Baarnse Bos



Het onderzoek, de schetsontwerpen en een kostenraming voor de volgende uitvoeringsprojecten zijn inmiddels gereed: herstel van de bomenstructuur en wallen van de sorties (i.s.m. bewoners) visualisatie ritme van de vakken langs de weg met 'maatstaven' (110.000), herstel en beleefbaar maken van een drietal bijzondere plekken langs de weg (84.000). De uitvoering van deze projecten maken de structuur van dit ontworpen buitenplaatslandschap beleefbaar voor aanwonenden en weggebruikers.

Onderzocht zal gaan worden of de informatie over de sorties, buitenplaatsen e.d. per locatie via een mobiele website met de ontwikkeling van een app ontsloten kan worden als pilot voor een meer provinciebrede toepassing ten aanzien van de Utrechtse buitenplaatsen en als specifieke vervoluitwerking van project nr.15.

Ambities 2013-2015 Publieksbereik

Hosting webportal Utrechtse Buitenplaatsen	
Uitvoering:	LEU
Doelstelling:	Digitaal ontsluiten/optimaliseren cultuurhistorische/toeristische informatie Utrechtse buitenplaatsen met als doel een groter publieksbereik voor Utrechtse buitenplaatsen.
Doorlooptijd:	2013-2015

Ontwikkeling aanbod publieksactiviteiten gericht op beleving van de Utrechtse buitenplaatsen.	
Uitvoering:	Platform Utrechtse Buitenplaatsen.
Doelstelling:	Het stimuleren van de beleefbaarheid van buitenplaatsen voor een breed publiek door goed afgestemde programmering en gezamenlijke marketingactiviteiten door de partners.



Theekoepel aan de Vecht

Om de Uitvoeringsagenda Historische Buitenplaatsen te voorzien van een noodzakelijke kennisonderlaag, worden vanaf 2011 enkele onderzoeksprojecten gestart die goed en 'smart' toe te passen kennis en voorbeelden opleveren voor de ontwikkeling van activiteiten op de diverse deelterreinen.

Agenda 2011 Kennisontwikkeling

Project 18	Inventarisatie en ontsluiting Utrechtse buitenplaatsen in provinciale cultuurhistorische atlas (CHAT)
Uitvoering:	Beek & Kooiman Cultuurhistorie.
Rol provincie:	Opdrachtgever.
Doelstelling:	Het samenvoegen en aanvullen van versnipperde basiskennis over Utrechtse buitenplaatsen als gegevens- en kennisbron voor diverse publicaties en applicaties.
Kostenindicatie:	€ 50.000
Dekking:	€ 50.000 vanuit provincie.

Data over de Utrechtse buitenplaatsen bleken in de provinciale cultuurhistorische atlas, zoals ook in diverse andere databanken, onvolledig. In een gefaseerde inventarisatie worden de basisgegevens over buitenplaatsen in de provincie in de CHAT aangevuld en beeldmateriaal worden toegevoegd. Deze gegevens zijn bedoeld als content voor diverse educatieve/toeristische digitale producten en applicaties die door partners worden ontwikkeld. De database wordt gekoppeld aan en ontsloten via het te realiseren webportal Utrechtse buitenplaatsen.

Project 19	Onderzoek economische meerwaarde buitenplaatsen provincies Utrecht en Gelderland
Samenwerkingspartner:	Provincie Gelderland.
Rol provincie:	Co-opdrachtgever.
Doelstelling:	Inzicht in de baten/profijtelijkheid van buitenplaatsen voor vestigingsklimaat, lokale middenstand, zakelijk toerisme, woongenot, prijzen onroerend goed, als versterking maatschappelijk en bestuurlijk draagvlak voor behoud door ontwikkeling van buitenplaatsen; inzicht in het economisch rendement van overheidssubsidies aan buitenplaatsen.
Kostenindicatie:	€ 50.000
Dekking:	€ 25.000 vanuit provincie, matching € 25.000 provincie Gelderland.
Publicatie onderzoeksresultaten:	2012

Buitenplaatsen zijn van oudsher particuliere lusthoven, bekostigd door vermogende particulieren die naar eigen inzicht en behagen hun buitenplaatsen ontwikkelden en beheerden. Dat beeld strookt al sinds de vorige eeuw niet meer met de werkelijkheid. Behoud van de buitenplaats is kostbaar en bepaalde ontwikkelingen om de economische draagkracht te vergroten worden vaak bemoeilijkt, bijvoorbeeld door gebrek aan kennis of door stringente wet- en regelgeving.

De komende jaren staan buitenplaatsen bij de provincies Utrecht en Gelderland hoog op de cultuurhistorische en ruimtelijke agenda. Beide provincies bezitten de meeste en belangrijkste buitenplaatsen van ons Land en alle twee willen zij zich in het Jaar van de Historische Buitenplaats 2012 graag als zodanig profileren. Extra investeringen in buitenplaatsen, om bij te dragen aan een goede toekomst van buitenplaatsen, liggen in dat kader voor de hand. In tijden van bezuiniging is het relevanter dan ook om de vraag te stellen: welke investeringen dragen het meest effectief bij aan die goede toekomst?

Naast inzicht in het rendement van buitenplaatsen voor de directe omgeving wordt in het onderzoek een relatie gelegd tussen de hoogte van het rendement van buitenplaatsen (output) en de karakteristieken en het niveau van exploitatie en management van de buitenplaatsen. Uitkomsten van het onderzoek leiden tot beter inzicht in welke typen stimuleringsmaatregelen naast overheidssubsidies denkbaar zijn voor de ontwikkeling/versteviging economische dragers buitenplaatsen, en welk type investeringen leiden tot versterking van de economische kracht van buitenplaatsen en lokaal rendement op langere termijn. Een en ander kan vervolgens worden vertaald in aanbevelingen voor 'het optimaal exploiteren en managen van een buitenplaats', waarbij het adagium 'behoud door ontwikkeling' volop van kracht is.

Agenda 2012 Kennisontwikkeling

Project 20	Profilering Landgoed Oostbroek als Utrechts kenniscentrum buitenplaatsen
Initiatief/uitvoering:	Het Utrechts Landschap.
Doelstelling:	Profilering van Landgoed Oostbroek als centrale plek van kennisverbreding op het gebied van buitenplaatsen/groen erfgoed.
Dekking:	HUL
Uitwerking:	2012-2015

Landgoed Oostbroek is, met de vestiging daar van HUL en LEU, dé plek in de provincie waar kennis op het gebied van (groen) erfgoed en buitenplaatsen gebundeld is. HUL neemt het initiatief Landschap Oostbroek de komende jaren uit te bouwen en open te stellen tot provinciaal 'kenniscentrum' op het gebied van buitenplaatsen door de organisatie van studiedagen, discussies, expertmeetings en een jaarlijkse Dag van de Buitenplaats. Organisator van deze activiteiten is soms HUL, soms andere provinciale organisaties op het gebied van buitenplaatsen of de provincie zelf, waarvoor HUL in dit kader Landgoed Oostbroek openstelt.

Project 21	Symposium Biografie van het Landschap
Organisatie/uitvoering:	HUL/RCE
Doel:	Kennisontwikkeling over de inzet van landschapsbiografieën als instrument voor het maken van biografieën voor buitenplaatsen en landgoederen. Publicatie biografie van Oostbroek e.o. zal dan worden gepresenteerd.
Kostenindicatie:	pm
Dekking:	HUL/RCE/provinciale bijdrage van €10.000 aan publicatie Oostbroek

Cantonspark te Baarn



12 ORGANISATIE

De provincie Utrecht stelt in het kader van de Uitvoeringsagenda Historische Buitenplaatsen 2012-2015 in 2011 een projectleider aan vanuit het team erfgoed. De projectleider is verantwoordelijk voor de realisatie van het uitvoeringsprogramma, werkt nauw samen met de agendapartners, is provinciaal aanspreekpunt voor derden en onderhoudt relevante externe contacten. De projectleider stuurt LEU/STAMU in het kader van het Platform Utrechtse Buitenplaatsen aan en levert aandeel in de ontwikkeling van plannen voor de uitvoeringsagenda in de periode 2013-2015. De projectleider stemt de diverse activiteiten intern binnen de provincie af, onder meer met de afdelingen ruimte, groen en toerisme/recreatie, en draagt zorgt voor bestuurlijk draagvlak.

Agenda 2011-2015 Organisatie

Project 22	Projectleiderschap Historische Buitenplaatsen 2012-2015
Rol provincie:	Projectleiderschap.
Doelstelling:	Het vormgeven aan en aansturen van doorloop en effectieve uitwerking van de Uitvoeringsagenda Buitenplaatsen 2012-2015.
Dekking:	In de periode 2011-2015 formatieplaats vanuit het team Cultureel Erfgoed.



Sterkenburg aan de
Langbroekerwetering

BIJLAGE: BESTAAND BELEID, WET- EN REGELGEVING

Binnen de provincie treffen we het thema buitenplaatsen in diverse beleidskaders, subsidie-regelingen, programma's en wettelijke verordeningregels aan, die tevens kaders en sturings-mogelijkheden bieden waarop de uitvoeringsagenda verder bouwt of bij aansluit, zoals:

Adviesrapport Het Vechtsnoer, ontsluiting van de Vechtstreek als één verhaal, 31 maart 2010.

Cultuurhistorische Hoofdstructuur (CHS) van de provincie Utrecht, uitgewerkt in de publicatie 'Tastbare Tijd, cultuurhistorische Atlas van de provincie Utrecht', Amsterdam 2005.

De Stichtse Lustwarande, identiteitsonderzoek, Landscape Architects for Sale, 25 december 2003.

Ecologische Hoofdstructuur (EHS) van de provincie Utrecht.

Een toekomst voor verdwenen verleden. Kasteelplaatsen in de Provincie Utrecht, Nederlandse Kastelenstichting, Wijk bij Duurstede 2010.

Kwaliteitsgids Utrechtse Landschappen, Utrecht 2011.

Programma De Vrede van Utrecht/Utrecht 2018.

Provinciaal Erfgoedprogramma 2012-2018, 'De tijd maakt Utrecht mooier'.

Provinciaal fonds Erfgoedparels.

Provinciaal programma Heel de Heuvelrug.

Provinciale Ruimtelijke Structuurvisie 2013-2025 en Verordening, voorontwerp, vastgesteld op 5 juli 2011 door Gedeputeerde Staten.

Structuur in de erfgoedvisie, NovioConsult, Nijmegen 9 maart 2011.

Vechtvisie, Belvedere Bouwen Vecht en Plassen/Vecht Vademecum, Landscape Architects for Sale, Amsterdam 2002.

Visie voor de Stichtse Lustwarande, provincie Utrecht, juli 2005.

Toeristisch-recreatief beleidsprogramma van de provincie Utrecht.

GEÏNTERVIEWDE PERSONEN

Provincie Utrecht

Geerte Wachter
Benedikte Lampe
Liesbeth Op 't Hoog
Aline Harkink
Jelmer Prins
Inge Huisinga
Thomas Nova
Hugo Jungen
Maarten Buruma
Fleur Smout
Esther Bos
Annet Geytenbeek
Rein Kruk
Renske Zwart
Reny Tuinstra
Arno Ruis
Janet van Essen
Martine Spanjers

De Utrechtse Schatkamer
De Utrechtse Schatkamer
De Utrechtse Schatkamer
De Utrechtse Schatkamer
Erfgoed
Erfgoed, Parelfonds
Vrede van Utrecht/Utrecht 2018
Ruimtelijke Ordening
Ruimtelijke Ordening
Natuur en Landschap
Natuur en Landschap
Grebbeinie
Programmabureau Heel de Heuvelrug
Programmabureau Heel de Heuvelrug
Programmabureau Heel de Heuvelrug
Vrijtijdseconomie
Merklocaties
ZIMIHC huis voor de amateurkunst

Buitenplaatseigenaren en -beheerders

Paul Vesters
Sandra van Lochem
Anthonie Lisman
Bert Degenaar
Per Insinger
Jaap Hulsman
Lieke Vervoorn
Frank Louhanepessy
Herma de Heer
Frits Koster
Mw V.M.G. van Asch van Wijk
Otto van Boetzelaer

Het Utrechts Landschap
Natuurmonumenten
Vreedenhoff
Zuylenburgh
Pijnenburg
Kasteel Amerongen
Kasteel Amerongen
Huis Doorn
Kasteel Groeneveld
Schoutenhuis
Prattenburg
Eyckenstein

Overheden

Peter de Wit
Marjolein Sanderman
Anne van Rooy
Mirko Andrlik
Antoinette Lecoultre
Valesca van den Bergh
Niels van den Berg
Ronald van Mill
Kees van Lambalgen

Gemeente Zeist
Gemeente Rheden
Gemeente Utrechtse Heuvelrug
Gemeente Utrechtse Heuvelrug
Rijksdienst voor het Cultureel Erfgoed
Gemeente Stichtse Vecht
Gemeente Stichtse Vecht
Gemeente Stichtse Vecht
Gemeente Woudenberg/Gemeente Utrechtse Heuvelrug

Maatschappelijke organisaties

Frans ter Maten	Landschap Erfgoed Utrecht
Karen van der Graaf	Landschap Erfgoed Utrecht
Job Gerlings	Landschap Erfgoed Utrecht
Arien Heering	Landschap Erfgoed Utrecht
Arja van Veldhuizen	Landschap Erfgoed Utrecht
Wietske Dubelaar	Steunpunt Archeologie en Monumenten Utrecht
Anthony Tom	Welstand en Monumenten Midden Nederland
Hein Kranz	Particuliere Historische Buitenplaatsen
Ronald van Immerseel	Particuliere Historische Buitenplaatsen/Platform Zeeuwse Buitenplaatsen
Lianne Custers	Stichting In Arcadie
René Dessing	Themajaar Historische Buitenplaats 2012
Herma der Heer	Themajaar Historische Buitenplaats 2012
René Dessing	Themajaar Historische Buitenplaats 2012
Arthur Met	Stichting Utrechtse Kastelen
Steven de Clercq	Vechtsnoer
Diederik Diepenhorst	Utrechts Particulier Grondbezit



Poortgebouw van
Huis Doorn

Overig

Jan van Zelst	Hylkema Consultants
---------------	---------------------

Klankbordgroep

Arien Heering	Landschap Erfgoed Utrecht
Job Gerlings	Landschap Erfgoed Utrecht
Karen van der Graaf	Landschap Erfgoed Utrecht
Roland Blijdenstijn	Provincie Utrecht
Diederik Diepenhorst	Utrechts Particulier Grondbezit
Paul Vesters	Het Utrechts Landschap
Wietske Dubelaar	Steunpunt Archeologie en Monumenten Utrecht

Expertmeeting Lustwarande

Peter de Wit	Gemeente Zeist
Job Gerlings	Landschap Erfgoed Utrecht
Helene Hine	Landschap Erfgoed Utrecht
Frank Louhenapessy	Huis Doorn
Roland Blijdenstijn	Provincie Utrecht

Expertmeeting Vecht

Peter Bos	Gemeente Stichtse Vecht
Paul Vesters	Het Utrechts Landschap
Job Gerlings	Landschap Erfgoed Utrecht
Lennard in 't Veld	Landschap Erfgoed Utrecht
Eveline Kenbeek	Landschap Erfgoed Utrecht
Bertien Koolen	Gunterstein
Steven de Clercq	Vechtsnoer

Expertmeeting Laagte van Pijnenburg

Court Haegens	Steunpunt Archeologie en Monumenten Utrecht
Rein Berends	Staatsbosbeheer
Jan van Laarhoven	Welstandcommissie Zeist
Otto van Boetzelaer	Eyckenstein
Hans van de Woude	Gemeente Baarn
Aline van Halsema	Gemeente Soest
Job Gerlings	Landschap Erfgoed Utrecht
Roland Blijdenstijn	Provincie Utrecht

COLOFON

De **Uitvoeringsagenda Historische Buitenplaatsen 2012-2015** is een initiatief van de provincie en vormt een uitwerking van het Erfgoedprogramma 2012-2018 'De tijd maakt Utrecht mooier'. De agenda is tot stand gekomen in de periode januari tot september 2011 in een interactief proces, waarbij de betrokken overheden, organisaties en eigenaren van buitenplaatsen hun inbreng hebben geleverd.

De dekking van de in de projecten genoemde bedragen zijn onder nog voorbehoud van goedkeuring van de provinciale begroting door Gedeputeerde Staten en Provinciale Staten.

Projectleiding

Mirjam Blott, De Culturele Zaak

Tekst

Mirjam Blott (De Culturele Zaak) en Roland Blijdenstijn (provincie Utrecht)

Kaarten

Provincie Utrecht (PGI)

Afbeeldingen

Provincie Utrecht (Henk Bol), Jurjen Drenth

Vormgeving

Pier 19, Utrecht

Drukwerkbegeleiding

MultiMediaCentrum provincie Utrecht

© provincie Utrecht, september 2011



Provincie Utrecht, september 2011
Postbus 80300
3508 TH Utrecht
T 030 258 9111

www.provincie-utrecht.nl

[MMC 14363]

Samen maken we Utrecht mooier