



# DE PROVINCIE ALS INNOVATOR

over het uitvinden van  
een vroeg 21<sup>e</sup>-eeuwse  
leefomgeving

De val van Icarus is niet alleen een dramatisch verhaal over een noodlottige gebeurtenis, het is vooral een verhaal met een goed advies. Samen met zijn vader Daedalus, de architect van het labirynth van Knossos, is Icarus op reis naar zijn thuisland, aan de overzijde van de zee. Alleen dankzij een gewaagde uitvinding kunnen zij terugkeren naar Athene. Daedalus bouwt twee paar enorme vogelvleugels, bij elkaar gehouden door bijenwas. Alles was goed gegaan als ze maar niet te laag en te dicht bij het wassende water, of te hoog en te dicht bij de verzengende zon zouden vliegen. De val van Icarus is niet te wijten aan het falen van de uitvinding, maar aan de grenzeloze nieuwsgierigheid van een nieuwe generatie. Het goede advies dat met dit verhaal overgebracht wordt, is een vaderlijke raadgeving aan een jongere generatie die grensoverschrijdend is. Je kunt je echter afvragen, op wie deze vergelijking betrekking heeft met de rol van de provincie in gedachte.

Voor mij, als onafhankelijk adviseur voor ruimtelijke kwaliteit, komt het als volgt over: innovatie is in onze tijd een complex begrip geworden. Er is een typische Icarus en een typische Daedalus manier van innoveren. De rol van Icarus wordt nu vooral ingevuld door jonge starters en een sterk geloof in een vrije markt. Van deze jonge generatie en vrije markt mag veel risicovol en grensoverschrijdend gedrag worden verwacht, met mogelijke valpartijen. De nieuwe Omgevingswet lijkt met name de innovatieve rol van Icarus gelegenheid te geven om meer invloed in het publiek en collectief domein uit te gaan oefenen. Maar er bestaat ook een innovatieve rol van Daedalus. Deze lijkt duidelijk weggelegd voor de provincie als een innovator tussen de grote lijnen van het Rijk en de uitvoerende partijen op gemeenteniveau. Wel moet helder zijn dat het juist Daedalus is geweest die zowel de moeilijke reis over zee als de enorme vleugels heeft bedacht.

Ik zie het als mijn bijdrage om de noodzakelijke en fascinerende uitvindingen aan de kant van de provincie zichtbaar te maken, en waar zij nog ontbreken, te helpen ontwikkelen. Welke innovaties stellen wij ons daarbij voor? Welke grote reis die ons te wachten staat in de komende jaren kan op die manier tot een memorabele oversteek worden? In mijn programma doe ik een paar voorstellen die mij haalbaar lijken binnen de termijn die mij is gesteld.



## DE PROVINCIE ALS INNOVATOR

over het uitvinden van een vroeg 21<sup>e</sup>-eeuwse leefomgeving

Paul A. Roncken

Programma 2016-2018  
Onafhankelijk Adviseur Ruimtelijke Kwaliteit (ARK)  
Provincie Utrecht

Eerste advies in vragende vorm: mag de benaming ARK vervangen worden door 'provinciaal bouwmeester'? Zo wordt er ook gesproken over een 'rijksbouwmeester' en een 'stadsbouwmeester'. In de dagelijkse omgang merk ik dat deze term meer begrip en beeldvorming oplevert.



## INHOUDSOPGAVE

Momentum	13
Coalitie van welwillenden	20
Levende landschappen	26
Beeldend narratief	32
Ontwerpendenken	38
Vier programmapunten	47
Veldwerk	51
De zure appel	56
Jong geleerd	68
N.E.P.	68
Biografie	73

Dit boekwerkje is in 15 minuten door te nemen.



Tuin bij het provinciehuis, ontworpen door West 8 begin jaren '90 | foto: Hin\*Roncken







LICHTEN DOVEN  
MOTOR UIT  
HANDREM VAST

Op de veerpont over de Nederrijn | foto: Hin\*Roncken



De provincie Utrecht doorkruis je het beste op de fiets. Af en toe wachten voor een brug die openstaat, voor de veerpont die net vertrokken is of voor een knipperlicht aan de Neude waar je zelf moet kunnen inschatten wanneer jij aan de beurt bent. De stad Utrecht is al jaren eeuwig jong, omdat ze haar verleden zo goed weet te vertalen naar het hier en nu. Amersfoort laat zich ook al niet vangen voor één beschrijving. Binnen de provincie Utrecht zijn dergelijke contrasten juist kenmerkend voor voor de identiteit van de provincie: een synthese van randstad, grasland, renaissance buitenplaatsen en rivierenland. Waarom Wijk bij Duurstede wel en Culemborg niet bij dezelfde provincie hoort is landschappelijk niet geheel te verklaren. Ook is niet helemaal duidelijk of Woerden niet gewoon bij Zuid-Holland hoort of waarom Loosdrecht niet gewoon bij Utrecht hoort. De provincie Utrecht is een verzameling van alles behalve kustgebied, als een centrale knoop van Nederland. Het ruikt er naar remvloeistof, intelligentsia, diepe wouden, weidevogels en ondernemerskansen. Er moet hier wel goed getafeld worden, want zulke verschillende ingrediënten vragen om een experimentele keuken en een uitnodigend gebaar van de gastvrouw en -heer op het provinciehuis.

## Momentum

De hoofdlijnen van de Provinciale Ruimtelijke Structuurvisie (tot 2028) herken ik en onderschrijf ik. Onder andere: het ontwikkelen van een robuust natuur-netwerk dat voor het grote publiek beleefbaar is, staat mij aan. Natuur, recreatie maar vooral ook vormen van landbouw zullen elkaar opnieuw moeten leren waarderen. Het vinden van **nieuwe financieringsmodellen** is mijns inziens een prioriteit om innovatieve samenwerkingsvormen op elkaar af te stemmen. Het landschap moet beschermd, maar het kan ook beter worden benut als **levend systeem**. Het ontwerpen van zogenaamde ecosysteemdiensten is nu volop in ontwikkeling en kan binnen de provincie Utrecht een plaats krijgen. Dit is een onderwerp dat ik via mijn onderzoek aan de Wageningen Universiteit ook kan onderbouwen. Een andere prioriteit is het ontwikkelen van een uitnodigende vorm van besturen of stimuleren. De **nieuwe Omgevingswet** vraagt (indirect) om co-creatie en participatie. Dat klinkt voor sommigen beloftevol maar zelfs dan is het nog niet vanzelfsprekend. De veranderingen die door de nieuwe wetgeving worden opgelegd, maken zowel een meer pro-actieve visie als tegelijkertijd een grotere terughoudendheid mogelijk. De 26 gemeenten binnen de provincie kunnen, meer dan voorheen, hun verschillende omgevingsvisies ook verschillend gestalte geven.

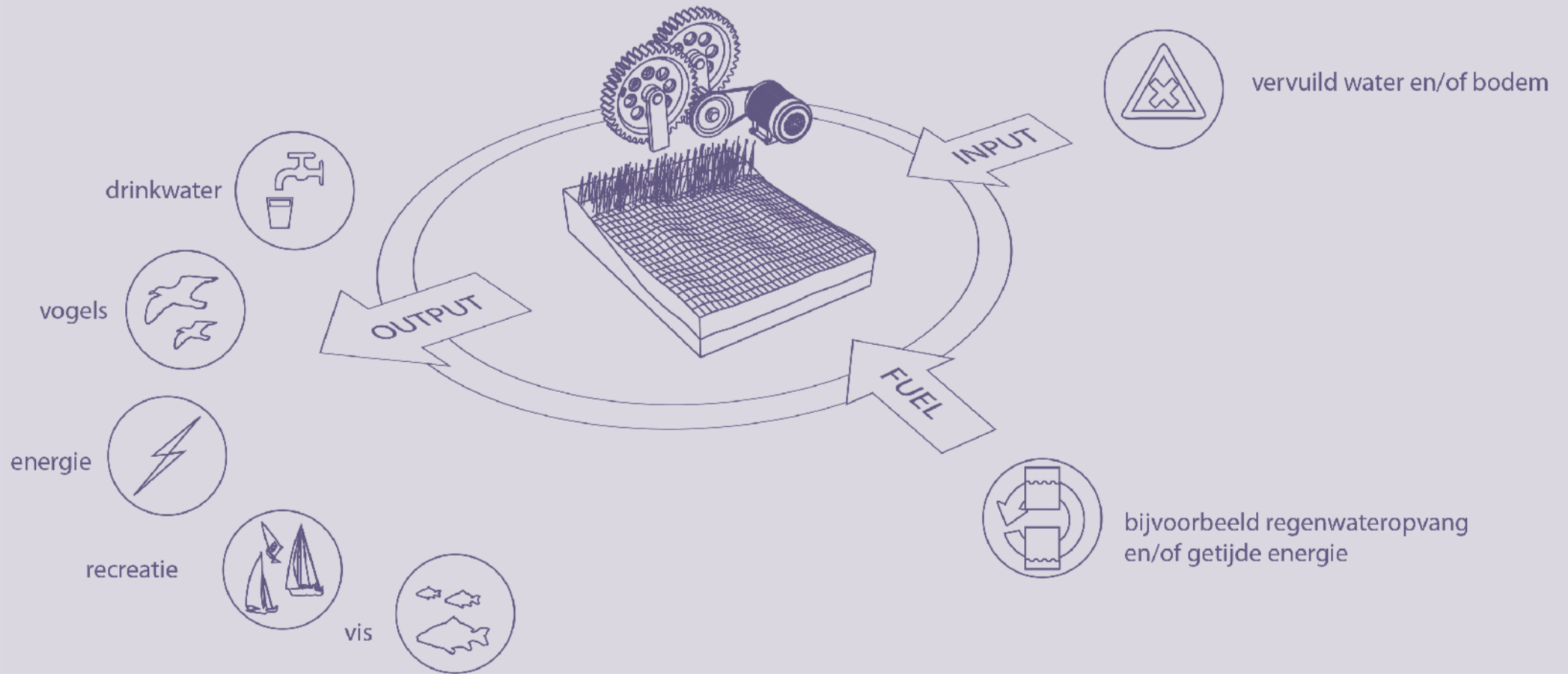
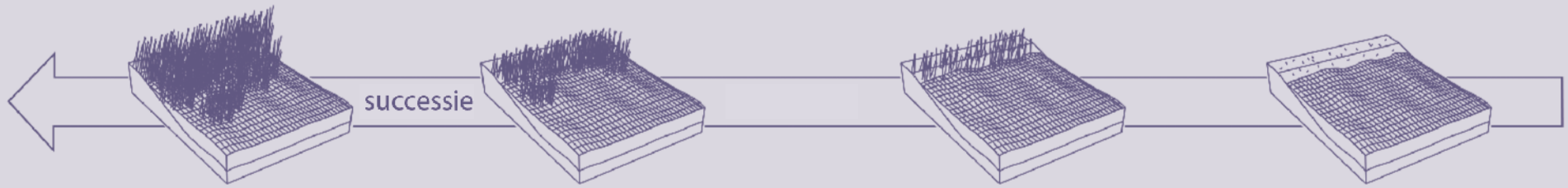
De onafhankelijk adviseur heeft, naar mijn idee, een goede positie om de rol van de provincie binnen **dit huidig momentum** te onderzoeken, expliciet te maken en te voorzien van innovatieve onderdelen die nog ontbreken. De ARK - een mooi, haast liefkozend maar ook bijbels acroniem - heeft formeel geen rol in het besluitvormingsproces, maar kan, met gevoel voor timing, wel concrete en kwalitatieve nuanceringsaanbrengen en visionaire vergezichten helpen ontwikkelen. Ik ben van plan deze rol meer expliciet te maken op zowel de proceskant als de beeldende kant, omdat ruimtelijke kwaliteit niet alleen maar **beeldend** is maar ook **belevend**, al tijdens de vaak lange ontwikkelings-trajecten. Daar heb ik hulp bij nodig en die zal ik organiseren vanuit het jaarlijks werkbudget dat mij ter beschikking is gesteld.







Ontwerpstudie naar een landschapsmachine in Noord Beveland, provincie Zeeland. Een nieuwe coöperatie van agrarische ondernemers maken samen een integraal landschap mogelijk op basis van een gesloten visteelt innovatie | tekening: K. Van Wonderen & S. Molpheta 2011





## Coalitie van welwillenden

Het is opvallend dat het publieke debat zich richt op een reeks nieuw-urgente opgaven waar de ruimtelijke ontwikkeling achteraan lijkt te lopen. Anders dan het benoemen van VINEX locaties of het maken van Ruimte voor de Rivier, zijn de grote nieuwe opgaven meer thematisch en minder geografisch bepaald. Ook lijken de onderwerpen meer **tijdelijk relevant** te zijn, met een gemiddelde houdbaarheid binnen de termijn van een coalitieperiode. Ruimtelijke ordening wordt meer 'programma-zoekt-locatie' dan 'locatie-ontwikkelt-zich-met-vanzelfsprekend-programma'. Bijvoorbeeld: er moet een getalsmatige 65,5 MW windenergie worden opgewekt binnen X jaar, zie maar waar (en hoe) je dat voor elkaar krijgt. Het komt aan op een coalitie van welwillenden en mede daarom wordt er meer op **proces gestuurd** om dergelijke coalities direct vanaf het begin ruimte en invloed te geven. Er is dan ook sprake van een keur aan kleine coalities, die in toenemende mate een **nieuwe verzuiling** lijken te wensen en zelf geen grondposities innemen. Voorstanders van windenergie vinden elkaar via sociale media en hebben met elkaar geen probleem om de politiek eenduidig, realistisch en daadkrachtig de les te lezen.

De grootgrondbezitters, zoals bijvoorbeeld Staatsbosbeheer en Natuurmonumenten, hebben omgekeerd juist een exploitatieprobleem binnen hun grondbezit. Dit soort omgekeerd evenredige bewegingen binnen de ruimtelijke ontwikkeling interesseert me, vooral omdat ze mij frappeert. Juist in een tijd met zoveel beschikbare data en algemene kennis, wordt in het publieke debat de overeenstemming over de plaatsing van collectieve voorzieningen, mateloos moeilijker. En juist in een tijd van zoveel uiteenlopende publieke opvattingen en uitingen, neemt de sturende rol van de provincie af, tot facilitator en meedenker. **Klopt deze omgekeerde beweging wel?**

Binnen mijn programma zal ik op zoek gaan naar een meer expliciete rol van de provincie als innovator (Daedalus). Het doel is tot prikkelende coalities van welwillenden te komen die grootschalig, **integrale landschapsontwikkeling** mogelijk maken. Het doel is om daarmee een tendens van nieuwe verzuiling te voorkomen. Klassiek tegenstrijdige belangen zoals infrastructuur, natuur, agrarische productie en recreatie zullen juist gemengde coalities kunnen vormen. Daar is nieuwe beeldvorming voor nodig en daar zijn concrete nieuwe verdienmodellen voor nodig. Mijn rol als adviseur is hier die van stimulerend innovator, zowel beeldend als economisch.

Zie het programma onderdeel: N.E.P.



Het landschap van Utrecht op haar best: agrarische ruimte, historische bossen, verkoeling aan de rivier, kerk en  
gemeenschap, veel blauwe lucht en ruimte om je vleugels uit te slaan. Uiterwaarden bij Amerongen | foto: Hin\*Roncken



Tijdelijk kunstwerk 'everything must go' 2013. Toekomstbeeld van winkelcentrum Vredenburg dat is verlaten door de mensheid en langzaam wordt overwoekerd door de natuur | kunstenaar: Sanja Medić, tentoonstelling 'call of the mall'



## Levende landschappen

Als opgeleid en praktiserend landschapsarchitect ben ik erop getraind om plaats te maken voor dier, plant en watersysteem; omdat deze zowel mijn beleving als mijn **lichaamsfunctioneren** ondersteunen. Bovendien heb ik als ontwerper van groene ruimte niet de behoefte om alles met een grote voorspelbaarheid te laten verlopen, zoals een ontwerper van een smartphone dat wel nodig heeft. Ik ben er vooral op getraind om de signalen van landschapsvorming waar te nemen. Dit zijn zowel sociale signalen als ruimtelijke signalen. **Landschappen zijn nooit ziek**, althans, zo beschrijven we landschappen eigenlijk niet. Ze zijn zoals ze zijn en ze passen zich altijd aan en worden op die manier nog passender. Een landschap past eigenlijk altijd. Totdat de levende wezens binnen landschappen wegtrekken omdat er geen overleving meer mogelijk is. Daar ligt op dit moment een belangrijke grens. Binnen het wetenschappelijk discours wordt dit aangeduid met de term **'kantelpunt'**.<sup>1</sup> Sinds de ontdekking van deze zienswijze zijn velen zich bewust geworden van een flinke hoeveelheid kantelpunten die ons te wachten staat. Mijn 15-jarige zoon vertelde over een **fascinerende toekomst** over pakweg 50 tot 80 jaar. In die toekomst zal de Noordpool geheel ijsvrij zijn en daarmee zal ook de luchtstroom die voor ons gematigd Nederlands klimaat zorgt, ophouden te bestaan. Het zal in de zomer 30 graden zijn en in de winter -40. Cool! Ik vroeg hem na een tijdje, of hij eigenlijk niet gealarmeerd was door dit scenario. Als reactie daarop zag ik de schrik in zijn ogen. Eigenlijk zat niemand in de klas goed op te letten toen het werd verteld, voegde hij er als excuus aan toe.

Binnen de provincie Utrecht bestaan er drie grote landschapssystemen: het lage en waterrijke weidegebied, de flanken en bovenkanten van de beboste droge stuwwal en de relatief dynamische omgeving op en naast de rivier. Elk van deze gebieden heeft zo zijn eigen logische kantelpunten die niet moeilijk te bedenken zijn. Ook steden hebben tegenwoordig eigen kantelpunten zoals bereikbaarheid, hittestress of sociale netwerken. Binnen mijn programma wil ik een aantal Utrechtse kantelpunten expliciet maken waarvan we eigenlijk al lang weten dat ze bereikt zijn. De vraag is dus: **wat is er nog te doen als we de kanteling accepteren?** Utrechtse kantelpunten zijn o.a.: aanwezigheid van groeiende infrastructuur knopen, bodemdaling (veen)weidegebied; beeldbepalende nieuwe energielandschappen. Maar ook: hinder tijdens de verbouwing van Utrecht CS en de (tijdelijke?) leefomgeving van een toenemende integratie van vluchtelingen.

Mijn rol als adviseur richt zich hier op de beeldvorming van zowel de huidige als de gewenste situatie volgens het grote publiek en volgens bestuurders. Mijn ervaring als ontwerper heeft mij geleerd dat kantelpunten vooral een **probleem** zijn als de verbeelding ervan afschrikt en daarnaast ook nog eens een weinig **vertrouwd** of inspirerend idee geeft voor alternatieven.

Zie het programma onderdeel: de Zure Appel.

<sup>1</sup> Voor een heldere uitleg zie:  
[www.kennislink.nl/publicaties/kantelpunten-en-mismatches-in-de-ecologie](http://www.kennislink.nl/publicaties/kantelpunten-en-mismatches-in-de-ecologie)



ZEG, MAKKER,  
VOOR EEN HYENA  
HEB JE NIET VEEL  
GEVOEL VOOR  
HUMOR...  
HI! HI! HI!





**There has to be a little rupture.  
Yes, where is the rupture?**

Filmfragment uit de filmdocumentaire 'I am ARCHIPRIXer' over de Internationale Archiprix Madrid 2015 op het Architectuur Filmfestival Rotterdam (AFFR). Door Arne Verbrugh, Christiaan van Schermbeek en anderen. NL, 2015, 40 min. | foto met dank aan H. Horlings



## Beeldend narratief

Er bestaat een aangrijpend en prachtig getekende strip van een Spaans duo: 'Blacksad' van Díaz Canales & Guarnido (2000-2013). Hierin dragen alle mensen beeldende gelijkenissen met dieren. Het zijn in feite dieren. De hoofdpersoon is een zwarte mens-kat, een privé-detective, tegen wil en dank. Hij raakt telkens persoonlijk verwickeld in het ontmaskeren van criminele daden in een streek die veel weg heeft van de Zuidelijke Staten van de USA. De serie is zo aangrijpend omdat elk dier/mens zich direct prijsgeeft in de **associaties** die ze oproepen zoals nijlpaard-mens, kat-mens of ijsbeer-mens. Ieder karakter is daardoor verbonden met een plaats in het landschap. Ook in de steden blijken ijzersterke **landschappelijke identiteiten** te bestaan. Het kunstenaarsduo geeft hiermee de fabel, die ook via dierpersonages wordt verteld, een hedendaagse invulling. Voor mij als landschapsarchitect is deze literaire en tevens krachtig beeldende uiteenzetting zeer geslaagd. Het maakt voor mij duidelijk dat landschapsvorming en de mensen die daarbij betrokken zijn, een onderdeel vormen van een narratief. Een **narratief** van ruimte en gedrag. Zonder dat mensen het in de gaten hebben gedragen ze zich als fabeldieren. In deze tijd van beeldgedragen sociale media krijgen zulke fabeldieren weer expliciet uiterlijke kenmerken, waar ze zichzelf niet eens voor schamen. In het bedrijfsleven is de term '**storytelling**' bijna niet weg te denken. Storytelling is een verhalende manier van uitleg geven aan werkelijke maar ook fictieve gebeurtenissen. Marketeers maken er veel gebruik van omdat de combinatie van de twee illustratief kan zijn voor de ingewikkelde ervaringswereld van consumenten.

In ieder geval kan een goed gekozen verhaalstructuur een vorm van herkenning opleveren die op zijn minst ontroert en aanzet tot beleving. Mijn programma zal worden onderzocht met zulke beeldende verhaalstructuren. Daarmee kan ik toekomstbeelden niet alleen in een grafische kaart vertalen, maar ook een aantal personages verkennen met wie deze toekomst **betekenisvol** verweven kan zijn.

Mijn rol als adviseur is voor een groot deel afhankelijk van een overtuigende communicatie, **afwijkend** van de gebruikelijke communicatie binnen het provinciehuis. Ik zal daarom mijn communicatievorm **expliciet experimenteel** maken om zowel Statenleden, gedeputeerden en ambtenaren; maar ook het lokale publiek te bereiken via een aangrijpend narratief. Met minder nadruk op ambtelijk geschreven adviezen hoop ik met **sociale media** en meer interactieve gespreksvormen een groter bereik te kunnen hebben. De presentatievorm van adviezen zal ik aanpassen op het gewenste publiek of politiek debat. Dat kan een video zijn, een happening maar ook een blog.







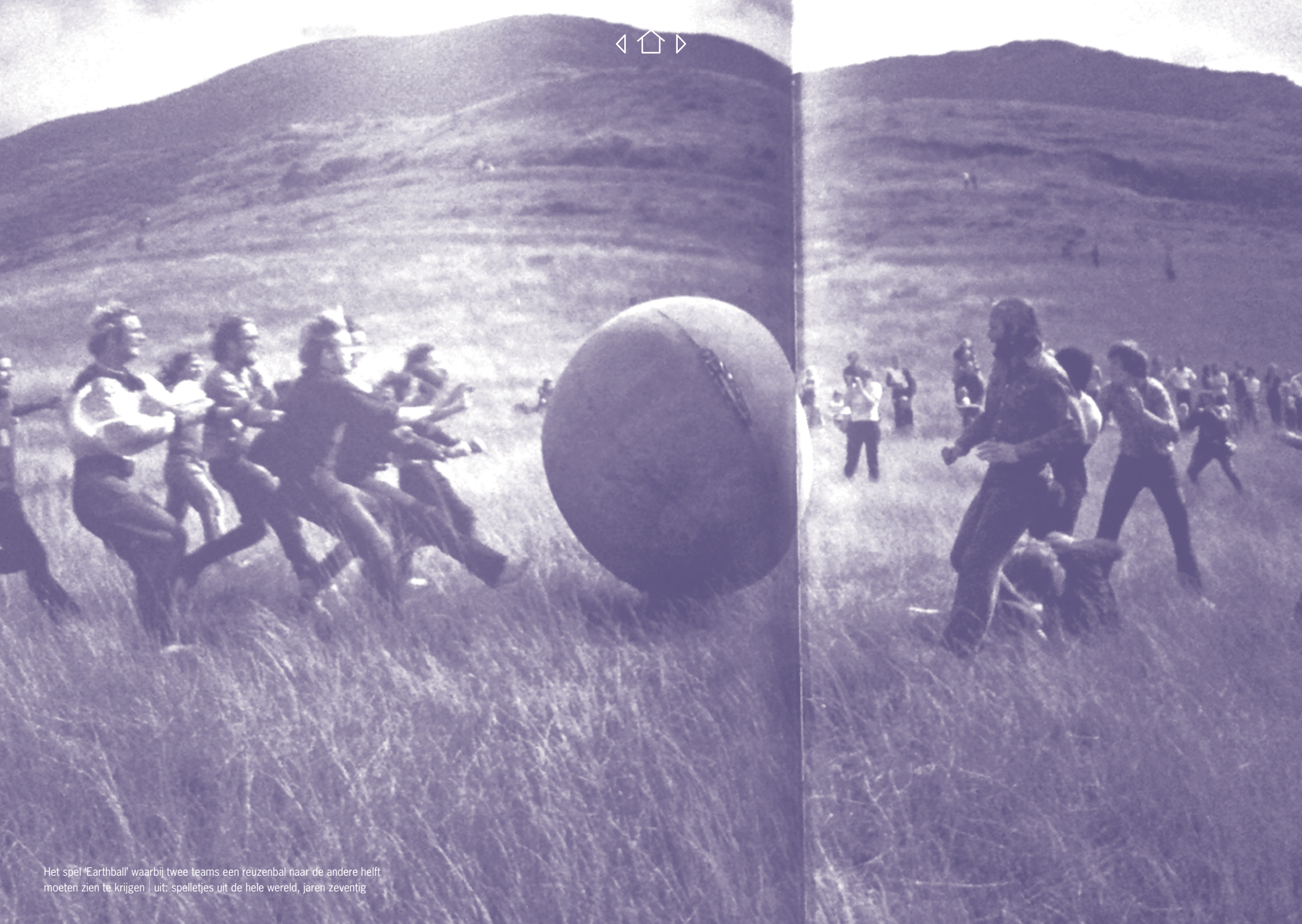
## Ontwerpendenken

Ontwerpendenken is nog zo'n toepasselijke term binnen het huidige momentum. Het stelt **beleven** centraal, door het **oordelen** uit te stellen. Overheidsinstanties huren voor het ontwerpendenken vaak mensen van buiten in. Zo ook de functie van de ARK. De ontwerpendenker mag buiten de kaders denken. Niet om problemen te zoeken, maar om de permanente **bewegelijkheid** van het beleven centraal te stellen en verrast te worden door anderssoortige oplossingen die door een dergelijk beleven als vanzelf ontstaan. Het effect hiervan laat zich uiteindelijk meten in de positieve feedback van betrokkenen en hun toegenomen capaciteit om ruimtelijke kwaliteit in hun eigen werk te integreren. Mijn ervaring als ontwerpdocent is te verwoorden met dit motto: **iedereen kan leren ontwerpen**. Dit betekent vooral dat je met veel geduld je eigen beleven centraal stelt om daarna met beproefde creativiteitsmethoden tot een meer universele waarde of oplossing te komen. Je mag ervan uit gaan dat een gevoel voor kwaliteit **niemand vreemd** is, maar mogelijk een lagere prioriteit krijgt toegekend. Een ontwerpendenker brengt beelden mee. Alleen al het kijken naar beelden maakt creatief. Beeldvorming is al sinds de twintigste eeuw hét middel om het grote publiek te onderwijzen, een stem te geven en ze emotioneel betrokken te maken bij gedeelde verantwoordelijkheden. Voor een bijzondere groep in onze samenleving staan beleving, verbeelding en kwaliteit bijna altijd voorop: voor jongeren. Ontwerpendenken en beleving onder **jongeren** maken het lastig te vangen begrip 'kwaliteit' tot iets dat deelbaar, bespreekbaar en aanvechtbaar is. Daarom hecht ik eraan om ruimtelijke ontwikkelingen expliciet onder de aandacht te brengen van jongeren, omdat zij meer vanzelfsprekend met het begrip kwaliteit kunnen omgaan.

Iedere nieuwe generatie begint voor een deel met een schone lei (Icarus) en heeft geen last van het geheugen aan eerdere beelden of proces gerelateerde ervaringen (Daedalus). Kwaliteitsdiscussies over windmolens worden heel anders gevoerd onder jongeren dan nu is op te maken uit het publiek debat. De voorgenomen participatie van onderop om ruimtelijke ontwikkelingen vorm te geven heeft de inbreng van jongeren nodig om de **grenzen** ervan te verkennen en daarmee overheden een verruimende blik te geven. De Provinciale Ruimtelijke Structuurvisie is bijvoorbeeld niet geschreven met jongeren als doelgroep, terwijl van hen juist veel wordt verwacht in de **toekomstige participatiemaatschappij**.

Mijn rol als adviseur richt zich hier op het aanbieden van een methode om jongeren, en daarmee ontwerpendenken, te betrekken bij het opstellen van een **Omgevingsvisie** *nieuwe stijl*. Vooral op gemeentelijk niveau, valt te verwachten dat er hulp nodig is bij ruimtelijke opgaven, nu zij zoveel sociale taken hebben moeten overnemen van provincies. Een innovatie gedreven 'serviceverlening' vanuit de provincie die ik wil ontwikkelen, is het aanbieden van een beproefde formule die jongeren op de juiste manier weet te betrekken.

Zie het programma onderdeel: Jong Geleerd.



Het spel 'Earthball' waarbij twee teams een reuzenbal naar de andere helft moeten zien te krijgen | uit: spelletjes uit de hele wereld, jaren zeventig

VALKHOFKWARTIER

# Geen 'ja maar', gewoon dromen

Het Valkhof kan een gouden plek worden. Hoe? Paul Roncken onderzocht het met zijn team.



door Bianca Govers  
bianca.govers@gelkettender.nl

**NIJMEGEN** - Doe je ogen dicht en stel je voor dat er crèmekleurig zand wordt gestort op de Voerweg in Nijmegen. Parasols, ligstoelen en stands met ijs en Martini komen er op te staan. Op teensbepers loop je vervolgens zo museum Het Valkhof in. Of je gaat via het nieuwe strandweggetje naar de haven aan de Waalkade, waar dan de volleybalvelden zullen zijn.

Het is een droombeeld van Paul Roncken, landschapsarchitect van de Wageningen Universiteit. „Het plan zou spectaculair zijn, genoeg voor Rotterdammers en Londenaars om langs te komen. De beelden zouden zelfs de wereld overgaan. En Nijmegen zou op zijn kop staan”.

Met collega Bertie van Elderen en 35 tweedeaars studenten – overigens geen baken van de Waalstad – onderzocht hij de afgelopen maanden hoe het Valkhofkwartier ‘the place to be’ kan worden. Dat deden ze in opdracht van de gelijknamige stichting.

► De Wageningen Universiteit heeft onderzocht hoe het Valkhofkwartier een trekker kan worden voor de stad



■ Paul Roncken legt in het Besiendershuis in Nijmegen uit wat zijn studenten bedacht hebben voor het Valkhofkwartier. foto's Bert Beelen

waar onder meer het Valkhofmuseum en het huis voor de kunstenaar De Lindenberg deel van uit maken. „Het Valkhofkwartier heeft alles: een museum, park, theater, rivier en ga zo maar door. En toch is het geen succes. Het gebied ligt namelijk als een puzzelstuk tussen de Waal en het centrum in”, zegt Roncken. „Wat je ervaart is een druk verkeerspunt met meer decibel lawaai dan je verwacht in een parkachtige omgeving. Op genoeg momenten in het jaar is dat geen probleem. De kermis, hergebroeders van Limburg-festival en de Vierdaagse maken van het Valkhofkwartier een plek waar toeristen en lokale mensen elkaar inderdaad prettig voorbijlopen en ondertussen onbewust een diepere levenswijshelduidragen hier moet je zijn.”



■ Een student heeft een trap ontworpen voor het Valkhofkwartier.

Maar het doel is om er een plaats van te maken waar het altijd goed toeven is. Zelfs met slecht weer. „Er is veel nagedacht over het verbeteren van de aansluiting van

het Kelkensbos op het Valkhofpark en de binnenstad. Problemen zijn evident: te veel verkeer, te veel stoeien, geen stedenbouwkundige gehoorzaamheid, geen mooie gevels die het plein oenringen, geen overzicht op de Waal”, vertelt Roncken. Van de ideeën van de studenten heeft hij samen met Van Elderen een ‘groot plan’ gemaakt: „Dat moet wel: een rijdelijk uitkijkpunt op de donjon zal niet voor veel verandering zorgen”. Als het aan de landschapsarchitecten ligt, gaat de Voerweg (gaar voor het Valkhofmuseum langs, red.) dicht voor gemotoriseerd verkeer. De Voerweg wordt een parkvallei met aan beide kanten

kraampjes. Alleen wandelaars, fietsers en riksja's mogen er komen. Deze fietstaxi's moeten toeristen ophalen en het Valkhofkwartier laten zien. En voor de kinderen is de planning een glijbaan vanuit het Valkhofpark, zo naar beneden. Een ander belangrijk punt is volgens Roncken en co een fietsbrug van de Waalbrug naar de ruïne van Barbarossa. Zodat fietsers niet helemaal meer via het Trajanusplein moeten rijden om in het Valkhofkwartier te komen. „En dat is nog niet genoeg”, vindt Roncken. „Net als bij de verlegende Waalbrug aan de overkant moet de brug aan de onderkant open worden. Zodat je door de pij-

PLAN VALKHOFKWARTIER



Infographic: AM, cartografie: Maps4News

HANDEN INEEN

- Vorig jaar hebben partijen en instellingen rondom de Nijmeegse Valkhofheuvel zich verenigd in de stichting Valkhofkwartier.
- Het gaat onder meer om Lindenberg, Valkhofmuseum, De Stratenmakerstoren, Huis voor de Binnenstad en Museum Het Valkhof.
- Samen willen ze het Valkhof laten uitgroeien tot een 'gouden plek'.
- Docenten en studenten van de Wageningen Universiteit hebben onderzocht hoe ze dat moeten doen.
- In hun tijdelijk atelier, in het Besiendershuis, kan publiek zondag tussen 13 en 17 uur komen kijken.

lers de Waal kunt zien.” Als het aan het team van de Wageningen Universiteit ligt, wordt hun plan in 2016 als proef uitgevoerd: „Het voordeel is dat het dan niet definitief is en je fouten kunt herstellen. Als het wel goed werkt, ga je gewoon door.” Maar zover is het nog niet. Eerst moeten de architecten op zoek

naar financiële steun. Ze denken aan de gemeente Nijmegen, de stichting Valkhofkwartier, maar ook aan de inwoners. „Ze kunnen bijvoorbeeld een stukje weg financieren”, vertelt Roncken. „Hiermee laten ze dan ook zien dat ze enthousiast zijn. Net als mijn leerlingen, die dingen durven te bedenken.”

vooral s nachts

doelend op onder meer...  
feit dat er in de directe omgeving van de brugdift garen in de stenen bekleding van de nieuwstadbrug zitten, heeft overigens niets te maken met vandalisme. Ook niet met slecht metselwerk, trouwens. Het is aannemer zelf die in de 'punten' van brugbogen bakstenen heeft verwijderd.

voor een overovers

me de berovers op pad gingen...  
jaarige stadsgenoot van de kreeg wel zoals geëist 24 ouden, waarvan acht voorwaardk. Die straf is lichter, omdat strafblad van de man stukken er is, hij volop meewerkte aan onderzoek en bovendien nog behandeling moet ondergaan zijn verdrijving.  
twee beroofden de Graafse gister op 14 december, net na de zaak was opengegaan, van sigard en sigaretten.



Kunst in de openbare ruimte is in Nederland altijd goed begeleid ten uitvoer gebracht, maar is door bezuinigingen op cultuur de laatste tien jaar vrijwel monddood gemaakt. Amersfoort | foto: Hin\*Roncken





Het programma van ongevraagd advies van de ARK is thematisch opgebouwd. De ARK functioneert naar behoren als deze niet zozeer achter de actualiteit aanrent en daarmee ook geen adviezen als mosterd na de besluitvorming aanbiedt. De thema's zoals hiervoor besproken zijn binnen het programma verwoord als blijvend actuele aandachtspunten voor de provinciale bestuurstaken voor de komende twee tot drie jaar.

### Vier programmapunten

Binnen het programma heb ik expliciet een lege kamer toegevoegd omdat ik verwacht dat ik tenminste een derde van mijn tijd aan gevraagd advies zal besteden. Het lijkt mij daarbij essentieel om een productieve verstandhouding te ontwikkelen met GS en PS en specifiek de Commissie Ruimte, Groen en Water. Met de ambtenaren binnen het provinciehuis ervaar ik nu al een vanzelfsprekend contact. Het werk van de PCL (Provinciale Commissie Leefomgeving) is wederzijds aanvullend met dat van de ARK. De denkkracht en het vermogen van de PCL om in een uitgebreid gezelschap ideeën te laten rijpen biedt een niet te evenaren bron voor goed advies. Als onafhankelijk adviseur leg ik meer nadruk op **directe contacten en direct meeschetsen**. Ik meet de **gevoelstemperatuur van omgevingskwaliteit** in de dagelijkse praktijk tussen politiek en burgers in. Met de ongevraagde programmapunten zal ik daarop gaan anticiperen. Binnen de ambtelijke organisatie zal ik eerder een mondeling advies geven dat, daarna in de vorm van een verslag, in een bestuursstuk wordt opgeschreven. In streekgebonden of landelijke debatten zal ik een eenduidige zichtbaarheid nastreven.

Ik wil benaderbaar zijn en meer momentum creëren op de werkvloer. Ik zie de rol van mijn ambtelijke partners als gelijkwaardig en zal het huidig **team ruimtelijke kwaliteit** stimuleren om samen met mij een sterkere ARK te vormen, want beter geworteld en geïnformeerd. Dit geldt, in zekere mate, ook voor contacten met het College voor Rijksadviseurs en collega kwaliteits-teams bij andere provincies. En zeker ook in de richting van het door de Rijksoverheid gestimuleerde netwerk van Creatieve Industrie. Ten slotte zie ik uit naar het formuleren van Europese thema's om daarmee meer financiële ruimte te zoeken voor die projecten die grotere ambitie nodig hebben.





programmapunten:

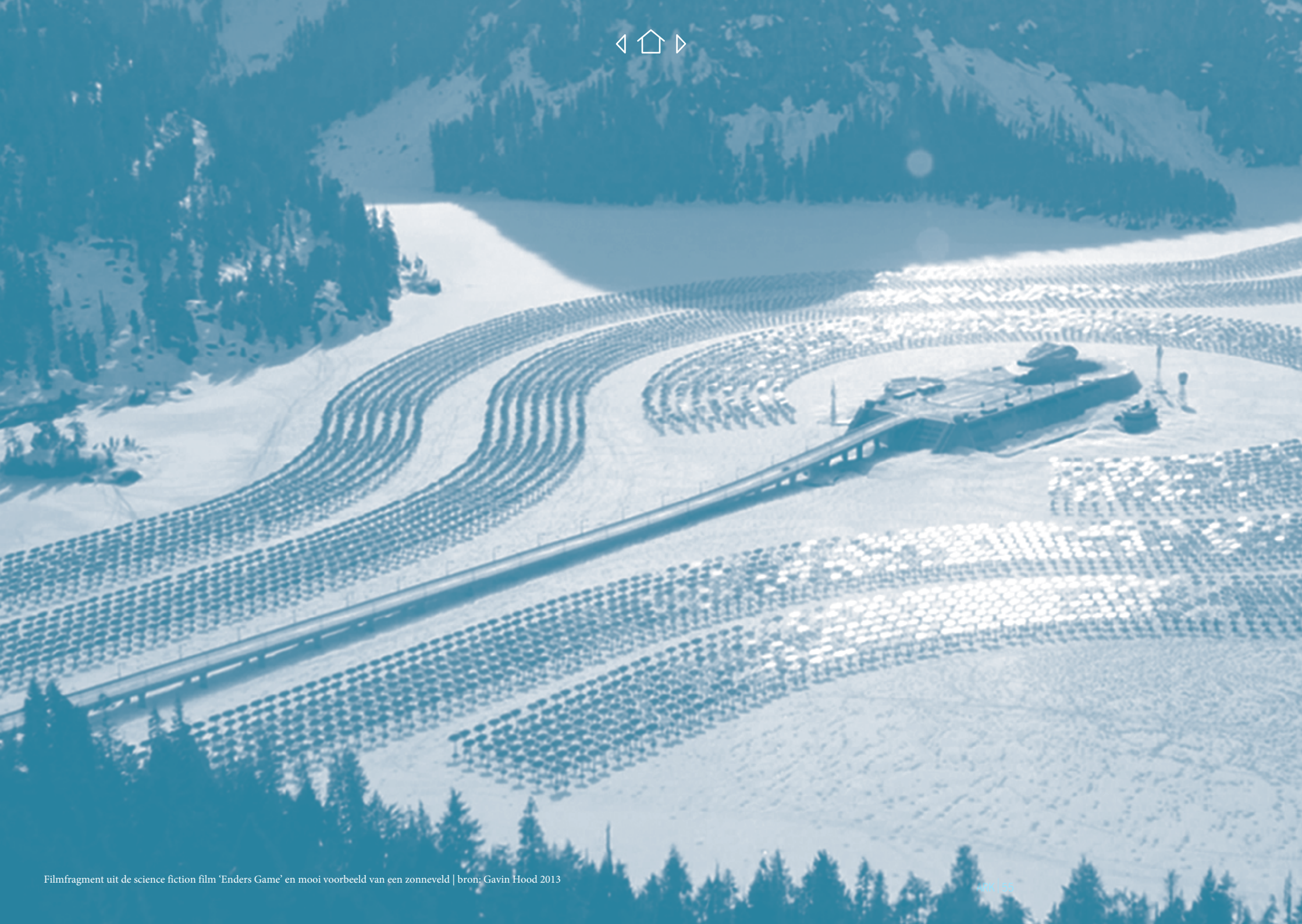
## VELDWERK

---

**gevraagd advies** - vanuit het college van gedeputeerden en PS en selectief in reactie op vragen van gemeenten, particulieren en maatschappelijke organisaties

Open voor suggesties en deels al ingevuld door zitting in kwaliteitsteams (ring Utrecht, knooppunt Hoevelaken, Beatrixsluis).







## DE ZURE APPEL

---

### **kraak en smaak** - kantelpunten door urgente ruimtelijke veranderingen

Door een zure appel moet je heen bijten, omdat je er toch groot en sterk van wordt, of omdat er op dat moment niet iets anders voorhanden is. De komende tien, twintig jaar zijn volgens wetenschappers, en een geëngageerd publiek, cruciaal om een aantal kantelpunten te voorkomen en op die manier ook afschrikwekkende gevolgen te voorkomen. Dit zijn opgaven die te maken hebben met energie, migratie, leegstand, economie, voedsel en veiligheid. Stuk voor stuk zullen deze het huidige landschap en onze leefomgeving beïnvloeden. Vooralsnog zullen er vooral dingen bijkomen ook al zeggen experts dat ontwikkelingen zo snel gaan dat ze door veroudering worden ingehaald. Mijn algemeen advies is om zoveel mogelijk kantelpunten binnen de provincie Utrecht expliciet te benoemen in de omgevingsvisie en deze te accepteren. Ook al verschillen politieke meningen over kantelpunten, er zal hoe dan ook een omgang gevonden moeten worden.

Mijn tweede algemeen advies is om ervan uit te gaan dat alle kantelpunten die met techniek te maken hebben, vooral op hun veroudering moeten worden beoordeeld. Bijvoorbeeld: we kunnen ervan uit gaan dat alle huidige alternatieven voor fossiele brandstoffen heel schadelijk zijn voor kwetsbare landschappen. Daarom denk je niet alleen na over de plaatsing van windmolens of zonnevelden, maar zorg je ervoor dat je een plan hebt om ze ook weer te verwijderen. Ze staan er maar tijdelijk (5-15 jaar). Dit denken-voor-bij-de-vervaldatum is hoogst ongebruikelijk binnen ruimtelijke planvorming. Het is een concrete uitwerking van het modieuze begrip circulair denken. Hierdoor wordt het ook mogelijk om kantelpunten juist als een stimulans beet te pakken en daarmee innovatief na te denken over het opruimen en toekomstig vernieuwen van de zure appels waar we nu eenmaal doorheen moeten bijten.

De belangrijkste kantelpunten zullen in overleg met GS en PS worden geselecteerd. Ieder onderzoek naar veroudering en vernieuwing van de zure appels bevat de volgende drie onderdelen:

1. Wat is het kantelpunt, hoe lang bestaat deze al op mondiaal, landelijk en op provinciaal niveau?
2. Wat zijn de beschikbare technieken of handelwijzen waarmee de kantelpunten zichtbaar in het ruimtelijk domein bestaan?
3. Wat voor beleid of stimulans is nodig om de huidige technieken op te ruimen en wat zijn te verwachten, betere alternatieven die door de provincie Utrecht kunnen worden gestimuleerd (in onderzoeks- en ontwikkelingstrajecten)?



Amateur imkers aan het werk. Steeds meer jongeren (her)ontdekken oude gebruiken van natuur- en landschapsonderhoud | foto: Hin\*Roncken



Scene uit: die ring des Niebelungen 'gegen den Speer im Rücken ist keiner gefeit' | kunstenaar Josef Weinheber 1892 -1945





## JONG GELEERD

---

### **jongeren en de nieuwe Omgevingswet -** je openstellen voor de integrale kwaliteiten tijdens participatie

De nieuwe Omgevingswet zal de term 'ruimtelijke kwaliteit' inruilen voor 'omgevingskwaliteit'. Waar de begrippen 'ruimte' en 'kwaliteit' nog met behulp van kaarten en beschrijvingen van meetbare kwaliteit konden worden bewaakt, door experts die ervoor gestudeerd hadden; zo zal de kwaliteit van de 'omgeving' fluctueren, afhankelijk van de (emotionele) betrokkenheid van lokale partijen en mondige burgers. Waar een kaart en beschrijving van de beeldkwaliteit geduldig in een la konden liggen, zo zal de 'gevoelstemperatuur' van 'omgevingskwaliteit' meer door een samenloop van omstandigheden telkens opnieuw tot stand komen.

Lopen de voorgenomen veranderingen binnen de nieuwe Omgevingswet niet al teveel voor op een veranderende rol van overheden? Laten niet vooral jongeren zien dat het nieuwe werken en het integraal denken een hogere productiviteit en inventiviteit oplevert? Zijn jongeren wel genoeg aanwezig binnen de voorgenomen besluitvorming en beeldvorming? De invloed van dit jeugdig optimisme past volgens mij goed bij de doelstellingen van de nieuwe Omgevingswet. De rol van de jongeren, tussen pakweg 15 en 25 jaar, wil ik binnen mijn programma actief verkennen. Urgente problemen en nieuwe vormen van bestuur kunnen zo worden gebalanceerd met het zoeken naar zingeving en daadkracht. Jongeren inspireren daarmee een ervaren groep ambtenaren en bestuurders om de doelstellingen van de nieuwe Omgevingswet constructief te maken.

Landelijk heeft Architectuur Lokaal al een paar experimenten gedaan met het betrekken van jongeren tijdens het opstellen van een gemeentelijke Omgevingsvisie. Zij hebben ook veel methoden en vormen van participatie in beeld gebracht en met elkaar vergeleken<sup>2</sup>. Als participatie een belangrijk democratisch instrument wordt om meer integraal en betrokken over ruimtelijke ontwikkelingen na te denken, dan is er innovatie nodig van dit instrument. Op dit moment worden participatie trajecten veelal uitbesteed aan de markt, met sterk wisselend succes. Innoveert deze markt zich wel genoeg? Is een democratisch instrument in handen van de vrije markt in goede handen of ontstaan daar valpartijen (Icarus) die het vertrouwen in de nieuwe omgangsvorm tussen overheid en burger op de proef stelt?

Participatie, in het bijzonder door jongeren, is binnen deze ontwikkelingen een verantwoordelijkheid van overheden. Het doel van Jong Geleerd is om innovatie van participatie als een provincietaak te agenderen, te onderzoeken en te stimuleren. Het doel is om nieuwe ruimtelijke kansen en jeugdig optimisme te ontdekken zonder de grote lijnen en ambities daarbij uit het oog te verliezen.

<sup>2</sup> Bestudeer de berichtgevingen op [www.mijnomgevingsvisie.nl](http://www.mijnomgevingsvisie.nl)



JAAR

ergeren is in  
chte ont-  
orden.

» 13



## WIN 2 KAARTJES VOOR TUINIDEE

Alles op tuingebied vindt u van 25-28 februari in Brabant-hallen 's-Hertogenbosch

» **Onze site**



## KLIK & WIN ACTIE

### Win vier kaarten voor Burgers' Light

» Ga naar de site van uw lokale krant



## Natuur voor iedereen!

Natuurmonumenten maakt drie natuurgebieden in de provincie Utrecht toegankelijk voor mensen met een beperking. Dat is mogelijk geworden dankzij een gift van de Postcode Loterij. Die organisatie schonk 1,9 miljoen euro voor het project van Natuurmonumenten om de natuur bereikbaar te maken voor iedereen. Dat maakte de Postcode Loterij bekend tijdens het Goed Geld Gala in Koninklijk Theater Carré in Amsterdam. Voor ruim vier miljoen volwassenen en

kinderen in Nederland met een lichamelijke, motorische, zintuiglijke en/of verstandelijke beperking is natuur onbereikbaar of ontoegankelijk. Natuurmonumenten wil de bereikbaarheid verbeteren, fysieke barrières waar mogelijk opheffen en zorgen voor een betere informatievoorziening. In totaal kan de organisatie nu 40 natuurgebieden in Nederland toegankelijker te maken; in de provincie Utrecht gaat het om de natuurgebieden Eemland, Haarzuilens en de Utrechtse Heuvelrug.

## Intouchables

UTRECHTSE HEUVELRUG donsdag 18 februari met de Evenementen van Welnuh naar thea Lampogiet in Veene. Deelnemers gaan na tragikomodie 'Intouchables', naar de gelijknamige film, de best bekeken film ooit. Huub Stapel Philippe, de millionaire rolstoel. De jonge, veevende acteur Cyriel speelt de rol van Vanaf het moment d Driss, een kleine crim uit de banlieues van als persoonlijk ver aanneemt, wordt hun wereld op zijn kop gez mannen zoeken same spanning en avontu gen elkaar uit en zo een intense vriendsch Voor informatie of a den: tel. 0343-5230 www.welnuh.nl/act ten

## Openbaar vervoerplan

UTRECHT - In opdra de provincie Utrech vervoerder Qbuzz i teel aan een nieu voor het openbaar in en rondom Utrac de periode vanaf 2 j provincie Utrecht zie vervoerplan de nodig punten. De vervoerder ra momenteel belanghe partijen over dit v plan. Ook u als reizige monbaar vervoer be

Opening van een bijzondere onderdoorgang om knooppunt Paalgraven (Oss, Noord-Brabant) toegankelijk te maken voor voetgangers. Ontwerp door Kiki&Joost 2013, in opdracht van Kunst aan de A50, BKCC 2014 | foto: Hin\* Roncken





opinie

# Gezonde natuur is altijd een zootitje

**Frisse bomen ogen misschien leuk, de natuur heeft er niets aan. Stop nu eens met maaien en het opruimen van dode dieren en laat de natuur echt haar gang gaan, betoogt Rob Molenkamp.**

**N**atuur heeft niet behoefte te worden. Ze kan prima voor zichzelf zorgen. Daar heeft ze de mens niet voor nodig. Sterker nog, doordat we in Nederland eenzijdig hebben gekapt en geknipt, hebben we geen oorspronkelijke natuur meer over. Vanaf de Middeleeuwen pleegden we al 'n ongekende opfluctuatie op de bossen die we in de 16de eeuw vrijwel geen bomen meer over hadden. We zijn vanaf dat moment onze bossen gaan herstellen. De start van totaalbeheer. Sindsdien hoort natuur vooral niet te zijn. Bomen en struiken worden door de gemeenten knipt netjes in lijntjes en jaantjes geknipt. Soort bij soort, op kleurencombinatie en bloeitijd. Stoetscharen, grasmaaiers en kettingzagen, alles wordt ingezet om het precies zo te houden als wij hebben ontworpen. Bomen, struiken zonder uitbreiding in veelvoud van honderd per soort geplant. Niet om de natuur een plezier te doen, maar om onze ogen te strelen en als economisch oogpunt.



Verval en sterven in de natuur hebben grote ecologische waarde. (L. HARTING/REUTERS/GETTY IMAGES)

### Verval

De natuur is van zichzelf een zootitje. Bomen groeien op, komen tot wasdom en sterven langzaam af. Na hun dood dienen ze als essentiele voeding. Het ecosysteem is een cyclus waarvan wij de laatste fase buitenweten (natuurkundelijk vinden. Sterve bomen, dode dieren, zij ontlasten ons beeld, roepen afschuw op en krijgen al snel het stempel 'gevaarlijk'.

Ecoloog René Lardinois hoovert: "Jonge linden dragen nauwelijks bij aan het ecosysteem. Pas bij de eerste verschijnselen van verval verandert dat in gaat de natuurwonder als een speelruimte."

Vaak gebruiken gemeenten groots woorden om het beheer te verantwoorden. Zonder de mens zou het

bos of park verwaarlozen, of erger nog instorten. Een ecosysteem kan echter alleen maar tot wasdom komen als het jaren achtereen met rust wordt gelaten. Oude bomen die gebreken vertonen, zijn op de top van hun waarde. Ecoloog Hans van der Lans: "Stop met het kappen van oude bomen. Wobu's bomen leggen per jaar tienduizenden kilo's CO<sub>2</sub> vast. Ze worden nu vaak vervangen door frisse, jonge boomjes, leuk, maar voor zoogdieren, vogels en insecten nauwelijks van waarde."

Voor de Schiedamsche Bossen, de Waterspartij en het Westbeekpark in Den Haag draagt nu dit lot. Zij moeten veranderen in een strak 'Internationaal Park' met diverse functies. De

wethouder noemt het een 'gruotschalige opknapbeurt'. De huidige ecologie wordt voor 6,5 miljoen euro nieuw verschoold. Wat we creëren is Lego-natuur. We bouwen blokken waar alleen bepaalde diert- en plantensoorten in mogen floreren.

### Groene woestijn

We nemen tot op de millimeter gemaakt gras 'Akwaliteit'. Vanuit de ecologie gezien is dit echter een groene woestijn. De natuurwaarde wordt twintig maal per jaar weggehaald. Het bodemleven verdwijnt hierdoor volledig. Voor de gemeente is het echter een makkelijke manier van groenbeheer. De aannemingskosten staan niet doordat wij die erin aan-

brengen. Juist door veel minder te ingrijpen kan een ecosysteem tot wasdom komen.

Laten we vooral anders gaan beheren. We kunnen natuur afsluiten door monoculturen van heggen en struiken te doorbreken en door minder te maaien. Laat vervolgens de natuur zoveel mogelijk met rust. Koester de natuur die spontaan opkomt. Door overbesteding en stikstofvervaluing zal in specifieke natuurgebieden zoals heide- en duingebieden beheer nodig blijven. En uiteindelijk moeten we de tak die gewaagd over de weg hangt nog steeds afhangen, speelgoed behouden en bladeren van de stoep vegen. Maar daar zal niemand tegen zijn.

Rob Molenkamp  
radiaal SP in Amersfoort

www.trouw.nl

De mening van de lezer, verwoord door leden van de Facebookgroep voor een vrije pers in Nederland

## Dekker is grootste vijand van zijn eigen mediawet

**Overtuig de senaat van de noodzaak tot verandering in Hilversum**

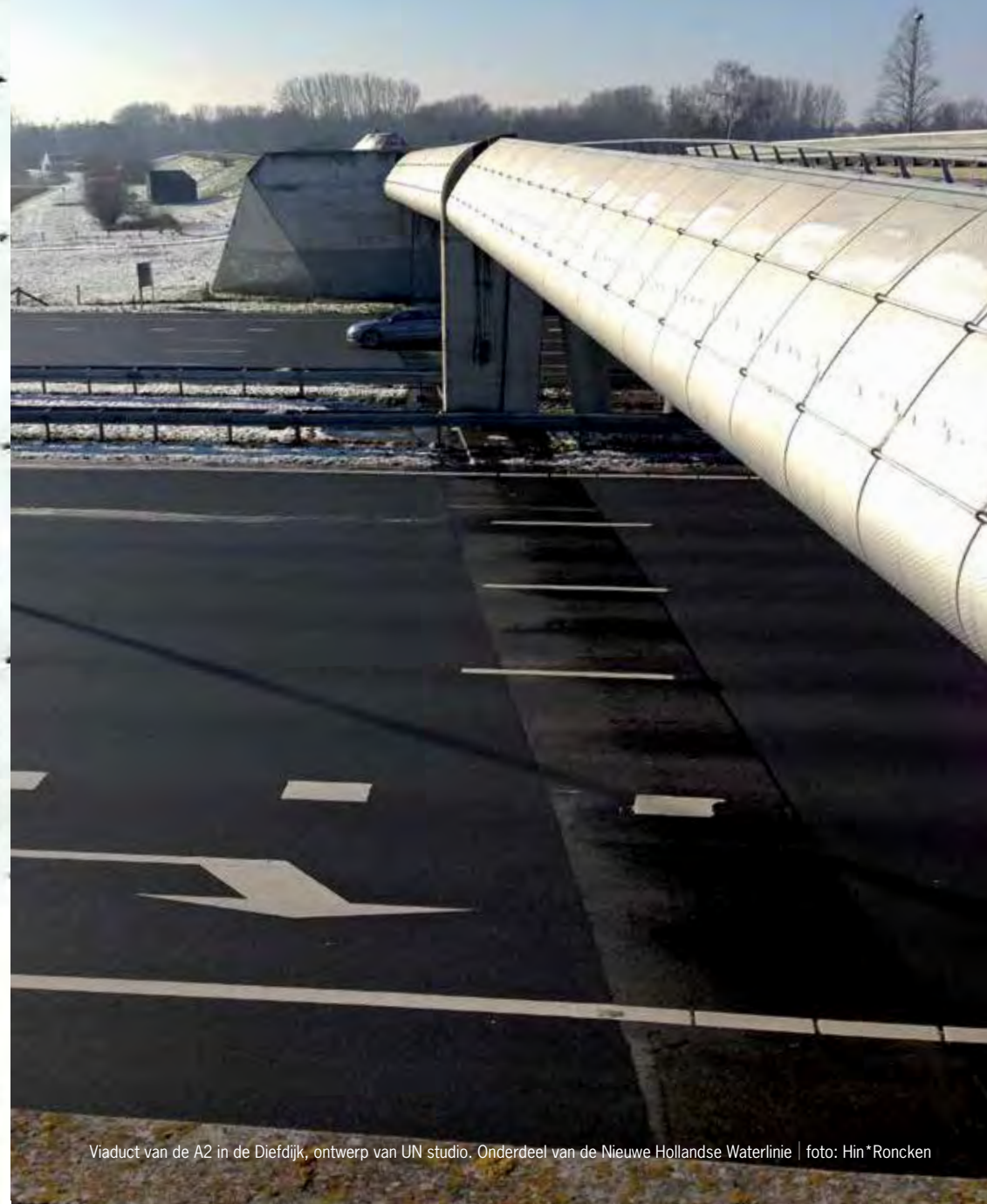
**D**e onbedrijfsgereide en Hilversum hebben hun werk deels gedaan. Voorzetting is er geen goedkeuring van de Eerste Kamer voor de nieuwe mediawet. Hopelijk, en helaas voor de omroepverenigingen, leidt uitstel echter niet tot afstel.

De afgelepen dagen kwamen er onbedrijfsgereide verhalen uit de kranen van de omroepverenigingen. De politiekrediet van de Postregering werd er bij gehaald. Zou het er na zo eren zijn en aan de

aan het wetvoorstel gegeven werd? Het valt allemaal reuze mee. De nieuwe mediawet beoogt de omroepvereniging van de NPO in Hilversum te versterken. Bovendien dient dit overkoepelend orgaan omroepverenigingen en andere nutzendingrechtelijke aan te stellen zich te beperken tot de kerntaken van de publieke omroep: informatie, educatie en cultuur. Althans het zinnige doelen en daarom ook goede verzuimingspunt van de publieke omroep. De

ve kant het uitgangspunt dat de basis van de publieke omroep bestaat uit ledenorganisaties. Hoewel er ook valt aan te merken op de omroepverenigingen, te blijven een sterke organiserend principe. Het heeft er echter veel van weg dat VVD-staatssecretaris Sander Dekker de grootste vijand is van zijn eigen wetvoorstel. Al voor de behandeling in de Tweede Kamer liet hij zich verleden voorbreiden te sommigen van aannemingsprogramma's die wel hem

geraarrest zich te bezwijken met de inhoud van programma's. Voor de behandeling in de Eerste Kamer benoemde Dekker vervolgens zijn partijgenoot Brimmo-Brems tot voorzitter van de Raad van Toezicht van de publieke omroep. Daarnaast op zijn minst de suggestie wekkend dat de onafankelijkheid van de Raad van Toezicht een opzichte van de politiek wellicht bij Dekker niet helemaal in goede handen is. De Eerste Kamer laat zich hier van haar goede kant zien. Dekker



Viaduct van de A2 in de Diefdijk, ontwerp van UN studio. Onderdeel van de Nieuwe Hollandse Waterlinie | foto: Hin\*Roncken



## N.E.P.

### Nieuw Economisch Peil en Partnerschap - businesscases maken van het landelijk gebied

De algemeen economiserende trend beïnvloedt ook de ruimtelijke ordening. Ontwikkelingen moeten zichzelf terug kunnen verdienen en niet aan het subsidie-infuus blijven hangen. Op eigen benen of anders maar omvallen! Dit devies staat op gespannen voet met een bestuurlijke taak als publieks-behartiger. Niet alleen de overheden hebben het hier moeilijk mee, ook de grootgrondbezitters van Nederland, zoals Staatsbosbeheer, Natuurmonumenten en Rijkswaterstaat. Met de juiste partners zou de provincie haar drie grote landschapssystemen aansluitend op twee grote steden met lef helpen ontwikkelen. Lef om populaire nieuwe parken te maken en te onderhouden, lef om landbouwproductie te combineren met (natte) natuurontwikkeling, en lef om de meest innovatieve infrastructuur te ontwikkelen. Al deze vormen van lef kunnen worden opgevat als uitwerkingen van de gedroomde circulaire economie, om Nederland als kennisland eigen innovatie-doelen te geven. Hierin staat financiering soms los van economische waarden. Waarden kunnen ook worden uitgedrukt in andere middelen dan geld. Bijvoorbeeld in het reduceren van CO<sub>2</sub> emissies of in het verbeteren van de fysieke en psychische gezondheid.

Nieuw Economisch Peil (N.E.P.) heeft tot doel om nieuwe partnerschappen uit te lokken die financiering en een economie van waarden opnieuw wensen af te stemmen. Ik zie daartoe mogelijkheden binnen de provincie Utrecht. De werkwijze die ik voorstel is aanvullend bij het opstellen van een Omgevingsvisie. Binnen mijn programma zal ik actief op zoek gaan naar nieuwe coalitie concepten. Een dergelijk concept kan zijn gebaseerd op Europees relevante thema's zoals 'Biobased Economy' en 'Urban Health'. Het ontwikkelen en uitwerken van coalitie-concepten beschouw ik in dat geval als een 21<sup>e</sup>-eeuwse vaardigheid met een beroepsperspectief.

In afstemming met GS en PS zal een van de volgende coalities worden verkend:

1. De agrarische bedrijfsvoering in gebieden met bodemdaling zal zowel op het niveau van een enkelvoudig bedrijf tot aan een compleet landschap moeten worden herontwikkeld als een *landschapsmachine*. De klassieke verzuiling tussen natuur, agrarische productie en recreatie wordt hier in een nieuwe verbeelding verenigd tot nieuwe levende landschappen met een economische grondslag. Dit kunnen zowel nieuwe wildernissen als landgoedbedrijven met allure zijn, aansluitend op de 'Biobased Economy' ambitie op Europees niveau. Partners hierin kunnen zijn o.a. provincie Utrecht, Rabobank, de Waterschappen, Universiteit Utrecht, Wageningen Universiteit, VIC (Veenweide Innovatie Centrum), en de NMU (Natuur en Milieufederatie Utrecht).
2. De ontwikkeling van aaneengesloten parkgebieden hangt vrijwel altijd samen met grootschalige nieuwe infrastructuurprojecten. Zowel Utrecht als Amersfoort worden de komende jaren sterk beïnvloed door wegverbredingen en hogere geluidsschermen. Vooral rond Utrecht zou een coalitie van welwillenden gevonden kunnen worden om alle huidige groengebieden rond de stad met een verhoogde ambitie aan te laten sluiten op Europese thema's. Het vooruitzicht op een UNESCO status voor de Hollandse Waterlinie zal daar zeker bij helpen. Een bewust romantisch ideaalbeeld van een *'Ringpark Utrecht'* zou het Noorderpark even populair kunnen maken als Amelisweerd en Haarzuilens of de IJssel en de forten langs de flank van Nationaal Park de Utrechtse Heuvelrug. Dit zou ook effect moeten kunnen hebben op nu onderbelichte innovatieve aspecten van de voorgenomen wegverbredingen. Deze topregio ring-kernrandzone zou de volgende partners kunnen interesseren: provincie Utrecht, Triodosbank, Rijkswaterstaat, ANWB, gemeente Utrecht, de Bilt, Zeist, Bunnik en Houten, Sciencepark Utrecht partners, NMU, sport- en lokale burgerverenigingen.



In het begrip landschap herkennen we twee belangrijke betekenissen: als plek voor herinneringen en als bodem voor nieuwe ontginningen. Herinneringen zijn vaak gebaseerd op (gedroomde) clichés, zoals op deze foto: picknick onder een grote eik | foto: Hin\* Roncken



## Biografie

Op 1 december 2015 is Paul Roncken gestart als de nieuwe onafhankelijk adviseur ruimtelijke kwaliteit van de provincie Utrecht. Hij adviseert het college van Gedeputeerde Staten en Provinciale Staten op verzoek of op eigen initiatief over trends en ruimtelijke ontwikkelingen in landelijk en stedelijk gebied. Ook gemeenten, initiatiefnemers en belangenorganisaties die betrokken zijn bij grote ruimtelijke ontwikkelingen kunnen de adviseur benaderen om te sparren.

Paul Roncken is landschapsarchitect, schrijver en onderzoeker. Hij heeft als ontwerper ervaring bij meerdere ontwerp bureaus. Hij is bachelor coördinator en onderzoeker bij de leerstoelgroep landschapsarchitectuur aan de Wageningen Universiteit. De esthetiek van landschap en de toekomst van het ontwerponderwijs staan daarbij centraal. Hij blijft verbonden aan de Wageningen Universiteit en vervult de functie van onafhankelijk adviseur parttime.

Paul Roncken heeft aansprekende en vernieuwende ideeën en werkt graag in de voorhoede aan actuele thema's in het landelijk en stedelijk gebied. Hij maakt de wetenschap graag toepasbaar, ook in sociale en economische zin.

[paul.roncken@provincie-utrecht.nl](mailto:paul.roncken@provincie-utrecht.nl)



Het Henschotermeer is een succesvol voorbeeld van een nieuw ontworpen landschap, gemeente Woudenberg | foto: Hin\*Roncken







In het stedelijk landschap wordt duidelijk hoe nieuwe ontginningen er volgens ons uit horen te zien, maar al te vaak domineren hierbij harde (en relatief snel verouderende) materialen, zoals hier in Amersfoort | foto: Hin\*Roncken





## Colofon

### **ARK**

Onafhankelijk Adviseur Ruimtelijke Kwaliteit  
Programma 2016-2018  
Provincie Utrecht

### **Tekst en beeldredactie**

ir. Paul A. Roncken, landschapsarchitect  
Met dank aan alle meelezers binnen de afdeling  
Fysieke Leefomgeving en communicatie adviseurs

### **Ontwerp en opmaak**

Pier 19, Utrecht

### **Drukwerkbegeleiding**

MMC provincie Utrecht

### **Oplage**

180

