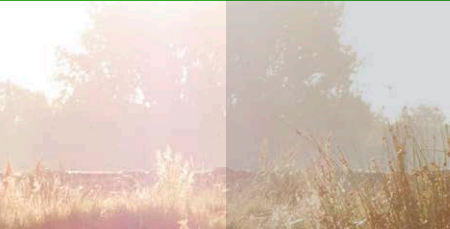


Het concept- Utrechts Programma Landelijk Gebied

Wat is het en waarom
doen we het?

November 2023





Wat is het Utrechts Programma Landelijk Gebied (UPLG)?

Utrecht is een provincie om trots op te zijn. De prachtige natuur- en recreatiegebieden, historische polderlandschappen, centrale ligging en mooie kunst en cultuur zorgen ervoor dat veel mensen graag in onze provincie willen wonen, werken en recreëren. Tegelijkertijd heeft de provincie met grote uitdagingen te maken; de verschraving van natuur en biodiversiteit vragen om actie. De urgentie is groot, ook in het landelijk gebied.

Stikstof en broeikasgassen verminderen, water- en bodemkwaliteit verbeteren en de natuur versterken. Al dit soort uitdagingen raken het landelijk gebied. De provincie Utrecht werkt hieraan in het *Utrechts Programma Landelijk Gebied* (UPLG). In dit programma brengen wij kennis en ervaring van verschillende mensen en organisaties samen om ons mooie landelijk gebied een goede toekomst te geven. Met gezonde natuur én duurzame landbouw. We houden daarbij rekening met de verschillen tussen de regio's. Want elk gebied is uniek en vraagt een eigen aanpak.



Landelijke afspraken: het NPLG

Er zijn internationale afspraken gemaakt, bijvoorbeeld over natuur, water en klimaat. De Rijksoverheid heeft op basis van die afspraken voor heel Nederland doelen bepaald. Die staan in het *Nationaal Programma Landelijk Gebied* (NPLG).

- Doelen voor de **natuur**: bijvoorbeeld meer natuurgebieden met meer soorten dieren en planten, maar ook een betere kwaliteit van de bestaande natuur door minder stikstofuitstoot en een hogere grondwaterstand;
- doelen voor **water**: bijvoorbeeld genoeg schoon grondwater voor iedereen en voldoende schoon water in sloten en plassen;
- doelen die te maken hebben met het **klimaat**: bijvoorbeeld ons voorbereiden op de gevolgen van klimaatverandering en minder uitstoot van broeikasgassen.

Het zijn de provincies die bepalen **hoe** ze die doelen gaan bereiken. Voor hun plannen kunnen zij geld krijgen van de Rijksoverheid.

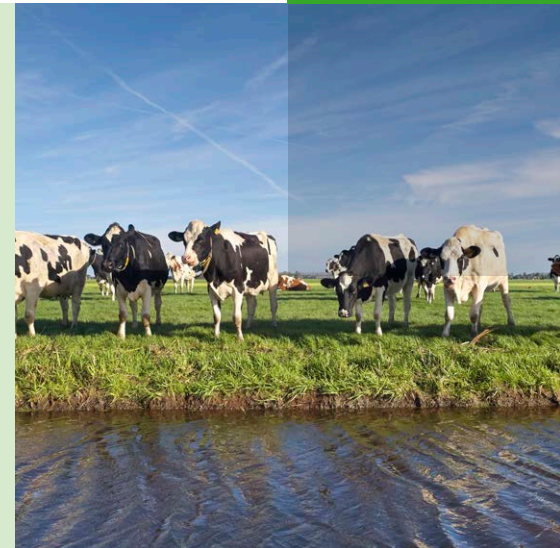
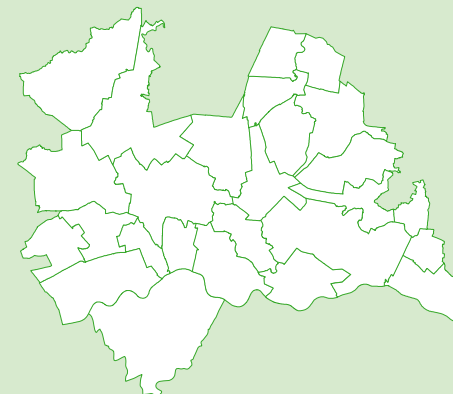


Utrechts programma: het UPLG

In juli 2023 heeft de provincie Utrecht een eerste plan bij de Rijksoverheid ingediend: het concept-*Utrechts Programma Landelijk gebied* (UPLG). Hierin staat wat wij in 2030 bereiken willen hebben in ons landelijk gebied. We kijken ook alvast verder vooruit, naar 2050, zodat we nu geen keuzes maken waar we later spijt van krijgen. Ook voegen wij aan de landelijke doelen een belangrijk extra doel toe: **een goede toekomst voor onze boeren.**

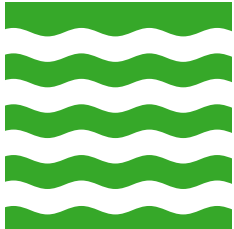
In het UPLG staat dus wát we de komende jaren willen bereiken in ons landelijk gebied. Omdat de verschillende uitdagingen in het landelijk gebied met elkaar te maken hebben, pakken wij die als één geheel op. Dat noemen we een *integrale aanpak*. Hoe en waar we dit precies gaan doen, bepalen we samen met iedereen die betrokken is. Denk aan agrariërs, inwoners, natuurorganisaties, waterschappen, gemeenten en onze buurprovincies. We willen in 2025* een definitief plan vaststellen.

** In het concept-UPLG staat 2024, maar bij het drukken van de folder is bekend dat dit 2025 zal zijn.*



Onze uitgangspunten

Wij gaan de komende jaren hard aan het werk om de landelijke doelen te bereiken. Hoe we dat precies gaan doen ligt nog niet vast. Wel zijn er uitgangspunten waar we ons steeds aan willen houden. Dat noemen we onze *structurende principes*. Bij alles wat we doen, kijken we steeds of het past binnen deze uitgangspunten. Hieronder een paar belangrijke principes:



1. Voldoende en schoon water

Er is al veel onderzoek gedaan in onze provincie. Een belangrijke conclusie is dat water een centrale rol heeft: bij natuurherstel en voor de landbouw, maar ook bij de gevolgen van klimaatverandering. Voldoende schoon water is daarom iets waaraan we bij alle plannen moeten denken. We hebben het daarbij over alle soorten water: drinkwater, grondwater en het water in onze sloten, rivieren, meren en plassen.



2. Inspelen op klimaatverandering

Klimaatverandering zorgt steeds vaker voor lange droge periodes, maar ook voor hevige regenbuien. Als provincie moeten wij zorgen voor genoeg water voor onze inwoners, voor de natuur en voor de landbouw. Als het hard regent, moeten we dat water dus vasthouden voor droge tijden. Dat heet *waterbuffering*. We willen in de veenweidegebieden de grondwaterstanden verhogen. De voordelen zijn dat we daarmee de uitstoot van broeikasgassen verminderen én bodemdaling afremmen.

3. Kwaliteit van de natuur verbeteren

De provincie Utrecht wil de kwaliteit van de natuur verbeteren. Voor het UPLG hebben we laten onderzoeken hoe het nu met onze Natura 2000-gebieden gaat. Natura 2000-gebieden zijn natuurgebieden die van Europees belang zijn en daarom extra worden beschermd. De onderzoeken worden beoordeeld door de Ecologische Autoriteit en vormen de basis voor de plannen die we samen met onze partners maken. Daarnaast moeten we ons houden aan nationale en internationale afspraken over de natuur. Bijvoorbeeld afspraken voor de Natura 2000-gebieden, uit de Vogel- en Habitatrichtlijn, over het Natuurnetwerk Nederland en over de Bossenstrategie. En er zijn afspraken over 'groenblauwe dooradering'. Dat zijn bijvoorbeeld bomensingels, houtwallen en natuurvriendelijke sloten in het landelijk gebied.

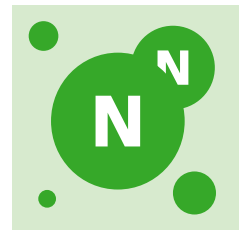


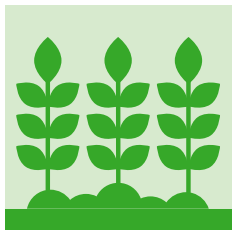
4. Minder stikstofuitstoot

In de provincie Utrecht als geheel moet de uitstoot van stikstof met 46% omlaag. Dat betekent niet dat elk boerenbedrijf 46% minder stikstof mag uitstoten. Dit is afhankelijk van bijvoorbeeld:

- Hoe duurzaam is het bedrijf nu al?
- Waar bevindt het bedrijf zich precies?

Bedrijven die nu al duurzaam werken, hoeven hun uitstoot waarschijnlijk niet zoveel te verminderen. En voor bedrijven dichtbij stikstofgevoelige Natura 2000-gebieden gelden juist strengere eisen. Natuurlijk gaan wij boeren daarbij helpen. Wij gaan met iedereen in gesprek om samen te bepalen wat voor dat bedrijf de beste manier is om de doelen te halen.





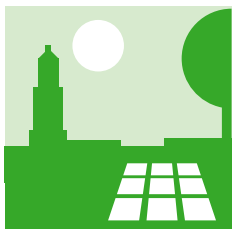
5. Duurzame landbouw

De provincie Utrecht wil boeren helpen de overstap te maken naar duurzame landbouw. Daaronder verstaan wij kringlooplandbouw én natuurinclusieve landbouw. Belangrijk hierbij is dat boeren een goed inkomen kunnen verdienen. Om boeren te helpen de overstap te maken, wil de provincie duurzaamheid belonen. Dat gebeurt met duidelijke doelen. Bijvoorbeeld doelen voor minder uitstoot van schadelijke stoffen zoals stikstof. Boeren hebben de vrijheid om zelf te bepalen hoe ze zo'n doel halen. Doen ze dat met succes? Dan krijgen zij daarvoor een beloning. De doelen staan in de *Utrechtse Monitor Duurzame Landbouw*.



6. Minder broeikasgassen uit veehouderij (methaan)

De provincie moet de uitstoot van broeikasgassen uit veehouderij zoals methaan verminderen. De veehouderij stoot veel methaan uit, dus als we minder methaan willen uitstoten heeft dat gevolgen voor de veeteelt. Voor een deel kunnen we dit oplossen door slimme aanpassingen en innovaties. De uitstoot van methaan kan bijvoorbeeld omlaag door dieren ander voer te geven. Toch zal dat alleen niet genoeg zijn. We zullen ook het aantal dieren in de veehouderij moeten verminderen. We willen dit zoveel mogelijk voor elkaar krijgen via natuurlijk verloop. Dus geen nieuwe veeteelt op, of verplaatsing van, bestaande boeren naar plekken waar een veehouder zelf is gestopt met het bedrijf.



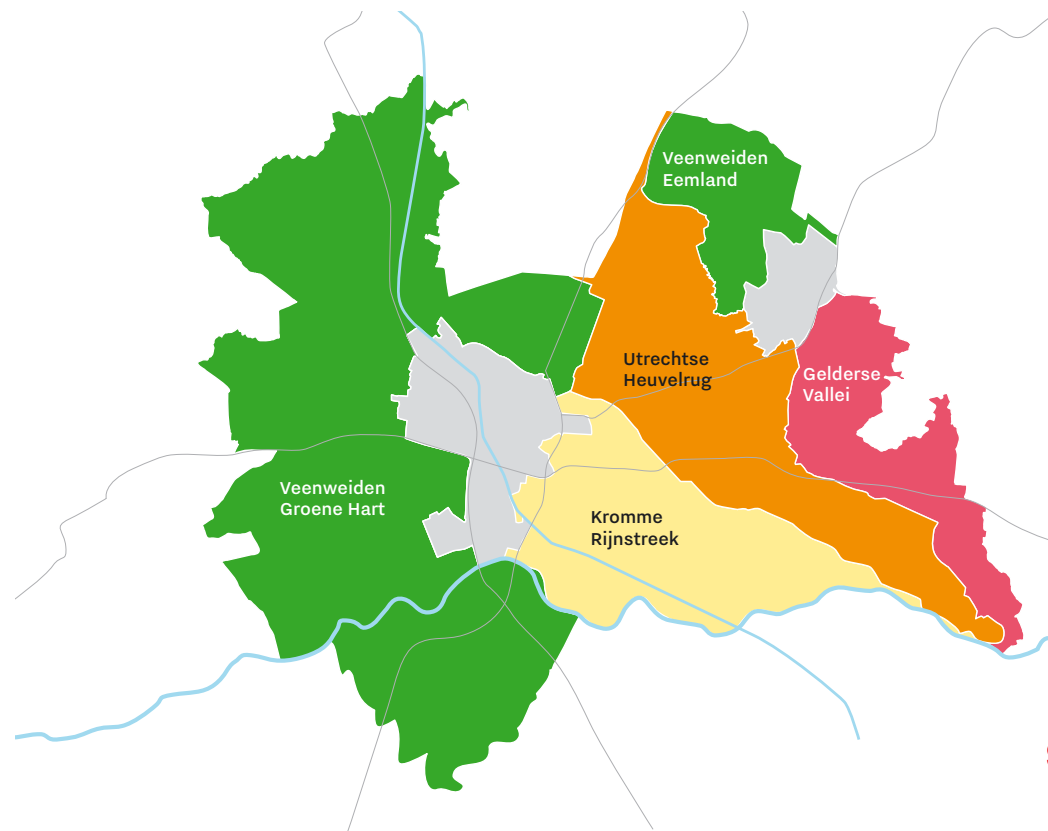
7. Aansluiten bij andere projecten van de provincie

Als provincie werken wij ook aan andere projecten die te maken hebben met de toekomst van het landelijk gebied. Bijvoorbeeld het opwekken van duurzame energie (energietransitie) en het verbeteren van de relatie tussen stad en landelijk gebied. Waar het kan, willen wij met het UPLG zoveel mogelijk aansluiten bij deze projecten.

Elk gebied is uniek: de gebiedsgerichte aanpak

De provincie Utrecht heeft veel verschillende landschappen, elk met eigen uitdagingen. Zo is bijvoorbeeld de natuur in de laaggelegen veenweiden heel anders dan die op de Utrechtse Heuvelrug. Daarom kiezen we niet voor één plan voor de hele provincie, maar voor een aanpak per gebied. Dat noemen we de *gebiedsgerichte aanpak*.

Voor het UPLG hebben wij voor de verschillende landschappen analyses gemaakt: hoe is de situatie nu? Daarna zijn we vooruit gaan kijken naar de toekomst: hoe zouden we willen dat de gebieden er in 2050 uitzien? En wat moeten we nu gaan doen om dat voor elkaar te krijgen? Vaak sluiten we daarbij aan op projecten waar we nu al aan werken. Hieronder leest u een kort overzicht per landschap.



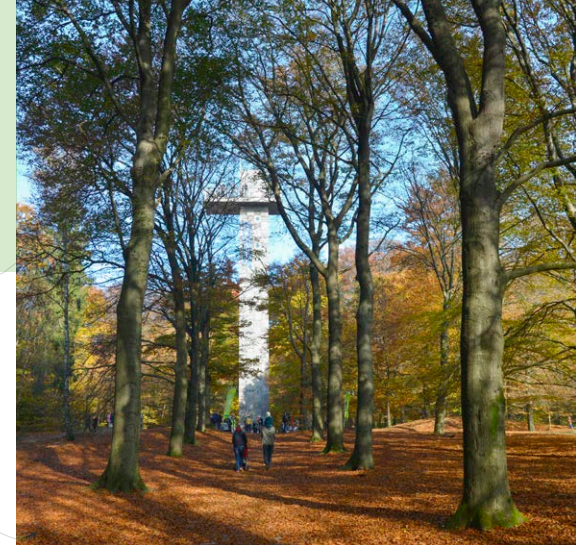
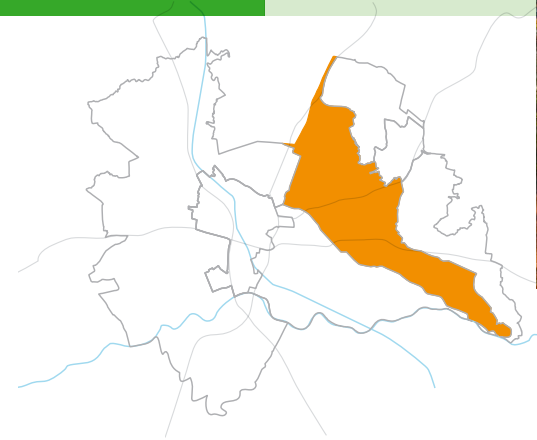
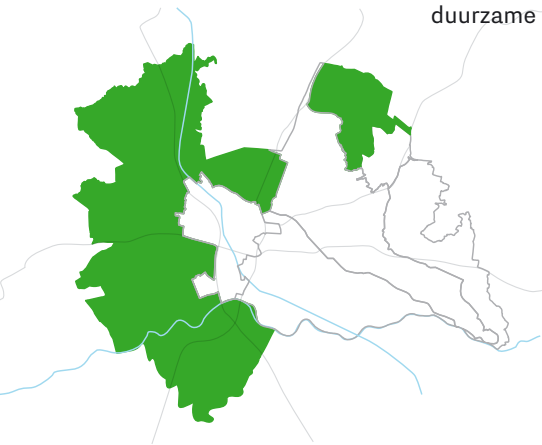
1. De veenweidegebieden: het Groene Hart en Eemland

Er zijn twee soorten veenweidegebied in onze provincie: gebieden waar op het veen een laag(je) klei aanwezig is (klei-op-veen) en puur veengebied. Met dat verschil houden we rekening in onze plannen.

Hoe zien de veenweidegebieden eruit in 2050?

- Er is minder uitstoot van koolstofdioxide (CO₂) uit veenbodems. Daarvoor verhogen we de grondwaterstand.
- Er is meer duurzame landbouw. Veel landbouwbedrijven zijn overgegaan naar een minder intensieve vorm van landbouw.
- Een deel van het gebied is geschikt gemaakt voor weidevogels.
- Er is een *rijke blauwe dooradering*. Daarmee bedoelen we dat er een netwerk is van met elkaar verbonden natuurvriendelijke sloten, rivieren en plassen.
- De natuur in Natura 2000-gebieden is hersteld, en moerasgebieden en waterbuffers zijn aangelegd.

We gaan samen met onze gebiedspartners bepalen hoe we dit voor elkaar krijgen. En waar precies. Wat is er bijvoorbeeld nodig voor het veranderen van het grondwaterpeil, waar komen de gebieden voor weidevogels en hoe gaan we de overstap maken naar duurzame landbouw?



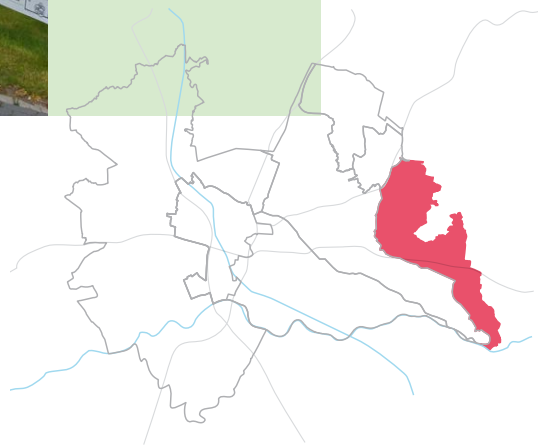
2. De Utrechtse Heuvelrug en haar flanken

De Utrechtse Heuvelrug staat bekend als een gebied met prachtige natuur waar veel wandelaars en fietsers op afkomen. Maar het is ook een belangrijk gebied omdat veel van ons drinkwater daar vandaan komt.

Hoe zien de Utrechtse Heuvelrug en haar flanken eruit in 2050?

- Het regenwater wordt er goed opgevangen en vastgehouden.
- De kwelstroom naar de lagergelegen flanken is hersteld. Kwelstromen zijn ondergrondse waterstromen.
- Bossen en natuurgebieden zijn opgeknapt, vooral de natuur die nu erg te lijden heeft onder droogte en teveel stikstof.
- Er zijn op de flanken grotere aaneengesloten landbouwgebieden en natuurgebieden. Die gebieden hebben een grondwaterpeil dat past bij het grondgebruik. Dat heet *hydrologische ontvlechting*.

In dit gebied werken we samen met agrariërs, landgoedeigenaren, natuurorganisaties, het waterschap en de gemeenten. We houden in de plannen rekening met de toekomst van de boerenbedrijven, met toerisme en recreatie en met de rol van de historische landgoederen.



4. De Kromme Rijnstreek

De Kromme Rijnstreek is een landbouwgebied dichtbij de stad Utrecht. Er is hier een sterke band tussen stad en landelijk gebied, bijvoorbeeld door recreatie van mensen uit de stad. En andersom, door directe verkoop van landbouwproducten aan de inwoners in de stad. Deze verbinding willen we verder versterken.

Hoe ziet de Kromme Rijnstreek eruit in 2050?

- De verbinding tussen stad en land is nog sterker dan nu.
- Er is nog meer duurzame landbouw dan nu.

Er lopen in dit gebied al twee proefprojecten: de pilot Utrechtse Monitor Duurzame Landbouw, en rondom Bunnik een voorbeeldproject (Groen Groeit Mee) waarin we tegelijk met het uitbreiden van de stad ook meer natuur en water aanleggen. Daarnaast willen we snel aan de slag met het versterken van de natuurverbindingen tussen stad en landelijk gebied.



3. De Gelderse Vallei

De Gelderse Vallei is een druk gebied: er wonen veel mensen, maar er is ook veel landbouw en natuur.

Hoe ziet de Gelderse Vallei eruit in 2050?

- De beken zijn hersteld; het water is er schoon.
- We houden meer water vast dan nu.
- Er is meer duurzame landbouw en juist minder intensieve veeteelt.
- Het stedelijk gebied is gegroeid, maar de stad en het landelijk gebied zijn goed met elkaar verbonden.

Om dit voor elkaar te krijgen willen we beginnen met het herstel van de natuur in het Natura 2000-gebied Binnenveld. Ook willen we aan de slag gaan met onderzoek naar hoe we de beken het beste kunnen herstellen en met proefprojecten met duurzame landbouw en agrarisch natuurbeheer. We werken hierbij samen met onze gebiedspartners in Regio Foodvalley.

Gebieden zijn met elkaar verbonden

Met onze aanpak kijken we goed naar wat elk gebied uniek maakt en welke problemen daar spelen. Maar we vergeten niet dat er ook verbindingen tussen de gebieden zijn. Bijvoorbeeld grote rivieren en natuurverbindingen waarlangs dieren van het ene naar het andere gebied kunnen gaan. Ook de Hollandse Waterlinie met alle forten vormt zo'n verbinding.



Wat is er nodig om de plannen uit te voeren?

Duidelijkheid over regelingen en vergoedingen

De provincie Utrecht en de andere provincies vragen de regering om duidelijkheid. Hoeveel geld komt er bijvoorbeeld beschikbaar om boeren te compenseren en belonen? Welke regelingen komen er en wat zijn de voorwaarden? Zonder die duidelijkheid is het voor boeren en andere betrokkenen moeilijk om goede keuzes te maken. Wij willen dat er één loket komt voor alle regelingen. Zodat boeren op één plek terecht kunnen voor alle informatie.

Geld

De plannen in het UPLG kosten geld. Wij schatten dat het voor onze provincie gaat om een bedrag tussen de 2,8 en 4,6 miljard euro tot 2035. Maar in 2035 is het nog niet klaar. Ook het beheer daarna zal geld kosten. Zonder dat geld kunnen we onze doelen niet halen.

Wij hebben een deel van dit geld al gevraagd aan de Rijksoverheid, zodat we in 2024 aan de slag kunnen.

Bijvoorbeeld geld voor duurzame landbouw en voor de bescherming van onze Natura 2000-gebieden. En voor projecten in de veenweiden en de Utrechtse Heuvelrug.

Onderzoek en monitoring

Wat zijn de gevolgen van de plannen uit het UPLG voor de mensen die in het landelijk gebied wonen en werken? Blijft het landelijk gebied leefbaar, hebben boeren- bedrijven nog toekomst en hoe gaat het met de gezondheid en veiligheid voor inwoners? Dat gaan we onderzoeken in een *Sociaal Economische Impactanalyse*. Niet eenmalig: dat blijven we onderzoeken.

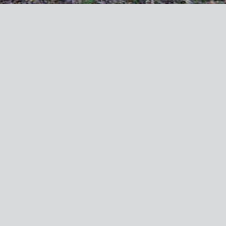
Ook gaan we goed in de gaten houden wat het effect is van de maatregelen. Halen we zo onze doelen? We weten nog lang niet alles. Door goed te onderzoeken en te monitoren kunnen we onze plannen op tijd aanpassen, als dat nodig is.

Vertrouwen

We vertrouwen erop dat er genoeg mensen vrijwillig meewerken, omdat er veel te winnen is. Daarvoor is bij onze boeren en inwoners vertrouwen nodig. Vertrouwen in de overheid en dus ook in ons als provincie. Om dat te bereiken willen we:

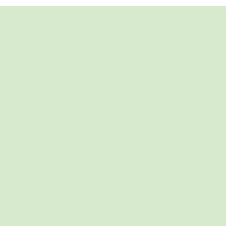
- Samen met het Rijk de PAS-melders zo snel mogelijk legaliseren. PAS-melders zijn boeren die hebben gemeld dat ze meer stikstof zouden gaan uitstoten. Bijvoorbeeld door plannen om hun bedrijf uit te breiden. In die tijd was een melding doen genoeg. Dit veranderde door een uitspraak van de rechter in 2019. Daardoor zijn deze melders buiten hun schuld om ineens in overtreding.
- Verder in gesprek gaan met boeren en andere betrokkenen in de gebieden. Wij willen hen een goed en geloofwaardig perspectief op de toekomst bieden.





Samen met u werken we aan het UPLG

De plannen uit het UPLG krijgen we als provincie niet alleen voor elkaar. Dat willen we ook niet. Onze aanpak is altijd gericht op samenwerken. Samenwerken met agrariërs, met inwoners van het landelijk gebied, met belangenorganisaties en natuurbeheerders en met andere overheden (zoals gemeenten, waterschappen en onze buurprovincies). We vertrouwen erop dat wij dit samen met u kunnen doen, voortbouwend op de jarenlange samenwerking die we in Utrecht kennen in het landelijk gebied. Een sterk landelijk gebied, natuurlijk in balans.



Meer informatie, vragen of ideeën?

Dit is de publiekssamenvatting van het UPLG. We hebben geprobeerd de tekst zo duidelijk en kort mogelijk te maken. Dat betekent dat veel details zijn weggelaten. Wilt u meer weten of bent u op zoek naar meer details? Dan raden wij u aan om het volledige UPLG te lezen. Want daarin staat veel meer informatie met meer voorbeelden. U kunt het UPLG downloaden op onze [website](#). Ook alle bijlagen met grafieken, kaarten en tabellen zijn daar te vinden.

Heeft u vragen?

Neem dan contact met ons op via
landelijkgebied@provincie-utrecht.nl

Colofon

Einderedactie

Provincie Utrecht

Vormgeving

Vorm de Stad

Fotografie

Foto's op pagina 3, 10, 11, 12,
13, 14 en 16: Jeroen Bosch