



PROVINCIE ■ UTRECHT

BOS HEIDE NOTITIE 2018

EEN TOETSINGSKADER VOOR HET VERLENEN
ONTHEFFING HERPLANTPLICHT





Situatie 2007



Situatie 2014

INHOUDSOPGAVE

INLEIDING	5
<hr/>	
1. BELEIDSAFSPRAKEN	6
Beleidskader Wet natuurbescherming (provincie Utrecht 12-12-2016)	6
<hr/>	
2. RESULTATEN HEIDEHERSTEL 2004 – 2014	7
Doel notitie heideherstel 2004	7
Gebieden	7
Doelsoorten	7
Conclusie	7
<hr/>	
3. BOS – HEIDE LANDSCHAP ALS GESCHIKT LEEFGEBIED VOOR (AANDACHT)SOORTEN	8
Historie bos heide Utrechtse Heuvelrug	8
Duurzame instandhouding van (aandacht)soorten	8
Heide	9
Natuurparel heide en haar aandachtsoorten	10
Bos	10
Natuurparel bos en haar aandachtsoorten	11
Van bos naar heide met een hogere biodiversiteit	12
Het juiste natuurtype op de juiste plek	13
Het functioneren van ecoducten	13
<hr/>	
4. HOE BESCHERMEN WE HET BOS EN ZIJN WAARDEN?	14
Behoud bosareaal	14
Bescherming waardevol bos bij het realiseren van heide	15
Samenhang van bos	15
Verbeteren boskwaliteit	15
Bescherming van soorten	16
<hr/>	
5. UITWERKING EN UITVOERING	17
Opgave of ruimte bieden?	17
Behoud bosareaal vanaf 1990	17
Administratie verloop bosareaal	17
Natuurbeheerplan en beheerkosten	18
Kaart of geen kaart	18
Wie toetst ontheffingsaanvragen?	18
Tot slot	18

6. TOETSINGSCRITEIA VOOR HET VERLENEN ONTHEFFING HERPLANTPLICHT	19
<hr/>	
1. BIJLAGE	21
RELEVANTE PASSAGES UIT BELEID EN REGELGEVING	21
Natuurvisie 2.0 (provincie Utrecht 12-12-2016)	21
Beleidskader Wet Natuurbescherming	22
Overig	23
Conclusie beleid en regelgeving	23
<hr/>	
2. BIJLAGE	24
RESULTATEN HEIDEHERSTEL 2004 – 2014	24
Gebieden	24
Gerealiseerde projecten	26
Soorten	27



INLEIDING

IN DE PERIODE 2004 – 2014 IS ER IN DE PROVINCIE UTRECHT CIRCA 350 HECTARE BOS OMGEVORMD NAAR HEIDE. HET BELEIDSVOORNEMEN DAARVOOR STOND IN HET PLAN VEILIGSTELLING GEBIEDEN (1996). MET HET TOENMALIGE MINISTERIE VAN LNV WAS AFGESPROKEN DAT INDIVIDUELE BEHEEDERS ONTHEFFING VAN DE HERPLANTPLICHT KONDEN KRIJGEN VOOR DE OMVORMING VAN 350 HA BOS NAAR HEIDE. DIT IS UITGEWERKT IN DE NOTITIE HEIDEHERSTEL 2004.

Uitvoering van de notitie heideherstel heeft geleid tot, voor de biodiversiteit, bijzonder succesvolle heideherstelprojecten¹ met als resultaat de terugkeer van karakteristieke, vaak zeldzame soorten van het open landschap.

Echter, de biotopen van het heidelandschap verkeren landelijk en provinciaal in een ongunstige tot zeer ongunstige staat van instandhouding. Ook staan 10 van de 19 provinciale heide-doelsoorten nog steeds op de Rode Lijst. In het actieve soortenbeleid van de provincie Utrecht zijn natuurparels² benoemd, dit zijn leefgebieden waar bedreigde soorten (aandachtsoorten) geconcentreerd voorkomen. Een aantal heideterreinen, stuifzanden, schraallanden en akkers zijn benoemd als natuurparel. In deze natuurparels kunnen maatregelen voor aandachtsoorten worden uitgevoerd. Het kan hierbij ook gaan om uitbreiding van deze terreinen. Ter vergroting van de biodiversiteit van heideterreinen wil de provincie Utrecht daarom binnen de kaders van de Natuurvisie een beperkt areaal bos in heide omvormen.

In de Natuurvisie is het beleid geformuleerd ten aanzien van ontheffingverlening herplantplicht. In voorliggende Bos Heide Notitie 2018 is beschreven op welke voorwaarden er een ontheffing herplantplicht kan worden verleend voor de omvorming van bos naar open natuur.

¹ Waar in dit stuk heide staat, wordt ook bedoeld andere open natuur met een hoge natuurwaarde zoals schraalgrasland, zandverstuiving en in sommige gevallen natuurakkers.

² Natuurvisie en bijbehorend supplement biodiversiteit provincie Utrecht 12-12-2016



1. BELEIDSAFSPRAKEN

Beleidskader Wet natuurbescherming (provincie Utrecht 12-12-2016)

Beleidsafspraken:

1. De provincie houdt het bosareaal ten minste gelijk. Ontheffingen van de herplantplicht verlenen Gedeputeerde Staten daarom slechts in het kader van natuurherstel en gericht op de biodiversiteitsdoelstellingen en onder strikte voorwaarden (artikel 4.2.3 Verordening natuur en landschap).
2. In bossen met erkend hoge biodiversiteitswaarde gaat de provincie gelet op de biodiversiteitsdoelstellingen zeer terughoudend om met het toestaan van vellingen en zet zo nodig het kapverbod in.
3. Gedeputeerde Staten zullen ter onderbouwing van het afwijken van de herinplantplicht binnen natuurtypen in 2017 een notitie opstellen over de mogelijkheden van bosomvormingen naar open natuur en heide.



2. RESULTATEN NOTITIE HEIDEHERSTEL 2004

Doel notitie heideherstel 2004

Doel van de Notitie Heideherstel 2004 was dat heideterreinen een omvang krijgen die voldoende is voor het duurzaam voortbestaan van karakteristieke heidefauna. Voor het heideherstel zijn 19 heide doelsoorten geselecteerd. Bovendien moeten de heideterreinen een samenhangend stelsel vormen waarvoor verbindingzones (heidecorridors) gewenst zijn. Vanuit de notitie Heideherstel 2004 is er 350 ha bos omgevormd naar heide. Daarnaast is er in 2017 ontheffing herplantplicht verleend voor 3 kleine projecten, waarbij in totaal 8,5 ha bos werd omgevormd naar open natuur met een hogere biodiversiteit. Deze 3 projecten zijn getoetst aan de beleidsdoelen en afspraken in de Natuurvisie en het Beleidskader Wet natuurbescherming.

Gebieden

In de Notitie Heideherstel 2004 zijn 41 gebieden genoemd waar uitbreiding of verbinding van heide gewenst is. Daarvan zijn er 34 geheel of gedeeltelijk uitgevoerd. Ook buiten de 41 aangewezen gebieden was er in bijzondere gevallen ruimte voor ontheffingverlening (voor natte heide, nat schraalland, stuifzand en droog schraalland), waar ook gebruik van gemaakt is. Een van de resultaten is dat de Leusderheide nu in vier windrichtingen verbonden is met kleinere terreinen via heidecorridors (en ecoducten).

Doelsoorten

16 van de 19 doelsoorten hebben een of meer van de nieuw gerealiseerde heideterreinen gevonden. De boomleeuwerik, zandhagedis en levendbarende hagedis hebben hun leefgebied flink uitgebreid. Ook zijn er een aantal zeer zeldzame soorten die de nieuwe gebieden hebben gekoloniseerd, zoals de veldkrekel en de blauwvleugelsprinkhaan.

Conclusie

Conclusie is dat er veel is bereikt voor de biodiversiteit met het heideherstel, maar nog niet genoeg. Ondanks de uitbreiding met 350 ha blijft de oppervlakte aan heide met 1.535 ha, in de provincie beperkt. Hiervan ligt ruim 500 hectare op de Leusderheide. Hiermee is dit het enige grotere heideterrein van de provincie Utrecht. Heideterreinen zijn nog steeds klein en onvoldoende met elkaar verbonden. Ook staan 10 van de 19 provinciale heide-doelsoorten nog steeds op de Rode Lijst.



3. BOS – HEIDE LANDSCHAP ALS GESCHIKT LEEFGEBIED VOOR (AANDACHT)SOORTEN

Historie bos heide Utrechtse Heuvelrug

Van de uitgestrekte loofbossen die de Utrechtse Heuvelrug aan het begin van de Middeleeuwen bedekten, was aan het einde van de Middeleeuwen niets meer over. Door kap, overbeweiding, plaggen en branden was de Heuvelrug getransformeerd van een bosgebied naar een heidelandschap.

Dit was geen monotoon paars heidelandschap, maar een afwisseling van jonge en oude heide, grazige heide, droog schraalgrasland, heischraal grasland, stuifzand, vennen, vochtige tot natte heide, nat schraalland, jeneverbesstruweel, bremstruweel, eikenhakhoutbosjes, driestgronden en akkertjes. Door aanplant van grove den vanaf de 18^e eeuw kwam hier nog een habitat bij: korstmossen-dennenbos. Dit heidelandschap herbergde eeuwenlang een rijke en geheel eigen flora en fauna: van specialisten die tegen de extreme omstandigheden van stuifzand waren opgewassen tot soorten die afhankelijk waren van het gehele landschappelijke mozaïek. Vanaf de 18^e eeuw, maar sterk versneld in de 19^e eeuw, werd de Utrechtse Heuvelrug met naaldbout en eikenhakhout bebost. In de 19^e eeuw verdwijnt de economische drager onder het heidelandschap en worden steeds grotere oppervlaktes met productiebos ingeplant. De versnipperde restanten heide die nog over waren kwamen in de 20^e eeuw onder invloed te staan van verzuring en vermesting door hoge stikstof- en zwaveldepositie. Om populaties van kenmerkende flora en fauna duurzaam in stand te houden is het nodig een kwalitatief goed bos-heide landschap te creëren met open ruimten in samenhang met bos.

Duurzame instandhouding van (aandacht)soorten

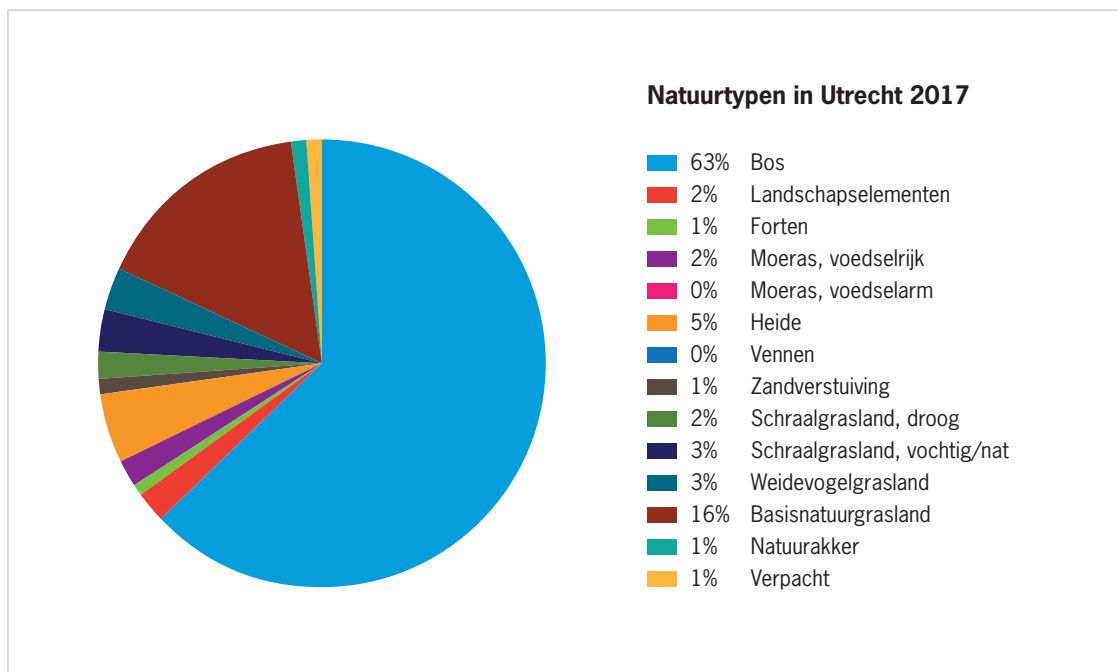
In een samenhangend bos-heidelandschap kunnen bos en heide elkaar qua biodiversiteit versterken. Veel bossoorten zijn eigenlijk bosrandsoorten en ook veel soorten van heide zijn afhankelijk van geleidelijke overgangen naar bos en open bos. Echter, er zijn ook bossoorten die afhankelijk zijn van gesloten bos, vaak ongewervelden. Dit zijn soorten waarvan vaak weinig bekend is waardoor ze gemakkelijk over het hoofd worden gezien. Ook zijn dit juist de soorten met een slecht dispersievermogen. Het is belangrijk hier aandacht voor te hebben.

Een gevarieerde vegetatie en gradiënten zijn waardevol omdat zij altijd rijk aan soorten zijn. Naast kwaliteit van het leefgebied is het voor het duurzaam voortbestaan van plant en diersoorten van belang dat hun leefgebied voldoende groot en onderling verbonden is. Versnippering of fragmentatie van leefgebieden is een bedreiging

voor de daar aanwezige soorten. Door versnippering worden leefgebieden kleiner, staan zij niet meer met elkaar in verbinding en ondervinden zij meer randinvloeden. Zij verliezen hun onderlinge samenhang, ofwel connectiviteit. In kleine van elkaar geïsoleerde leefgebieden is de kans op uitsterven van soorten groot. Vooral diersoorten met een slecht dispersievermogen zijn gevoelig voor versnippering.

Bos en heide kunnen elkaar versterken maar tegelijk kan bos versnipperend werken voor heidesoorten en heide versnipperend werken voor bossoorten. Bij omvorming van bos naar heide, is het van belang om ervoor te zorgen dat beide leefgebieden voldoende oppervlakte, kwaliteit en connectiviteit krijgen/behouden en tegelijk te kijken naar mogelijkheden waarbij bos en heide elkaar kunnen versterken. Dit kan bijvoorbeeld door het creëren van gradiënten, geleidelijke overgangen en mozaïek in de vegetatie met aandacht voor voldoende aaneengesloten en samenhangend bos.

NATUURTYPEN



Heide

De habitattypen/biotopen van het heidelandschap verkeren landelijk en provinciaal in een ongunstige tot zeer ongunstige staat van instandhouding. Het heidesysteem op de Utrechtse Heuvelrug is, ondanks de uitvoering van de notitie heideherstel 2004 nog niet op orde. De oppervlakte is te klein, te weinig verbonden, de kwaliteit is onvoldoende, de overgangen te hard (te weinig bosranden, open bos, bosheide) en de vegetatie te homogeen. Door een te hoge stikstofdepositie in dit oorspronkelijk voedselarme systeem is de nutriëntenbalans verstoord, met negatieve gevolgen voor flora en fauna. De biodiversiteit op heideterreinen staat door al deze zaken sterk onder druk. Deze situatie is niet duurzaam. Vergroten en verbinden van het overgebleven areaal heide is nodig voor de instandhouding van haar karakteristieke flora en fauna. Net als kwaliteitsverbetering, door systeemherstel en het juiste beheer.

Natuurparel heide en haar aandachtsoorten

In het actieve soortenbeleid van de provincie Utrecht zijn natuurparels³ benoemd, dit zijn leefgebieden waar bedreigde soorten (aandachtsoorten) geconcentreerd voorkomen. Een aantal heideterreinen, stuifzanden, schraallanden en akkers zijn benoemd als natuurparel. In deze natuurparels kunnen maatregelen voor aandachtsoorten worden uitgevoerd. Het kan hierbij ook gaan om uitbreiding van deze terreinen.

Bij de natuurparels natte heide, droge heide, schrale graslanden, stuifzand, akker, vennen en hoogveen horen onder andere de volgende aandachtsoorten (in vet de iconsoorten): **veldleeuwerik, nachtzwaluw, zandhagedis, kommavlinder, grote veldhommel, veldkrekel, doornig heidestaartje, wollige bisschopsmuts, ringslang**, tapuit, paapje, grauwe klauwier, boomleeuwerik, bruine eikenpage, aardbeivlinder, keizermantel, fingeribde grasslak, kleine tijm, riempjes, boshommel, breedbuikgroefbij, late hommel, steilrandgroefbij, tweekleurige wespbij, weidebij, **donkere klaverzandbij, zwarte sachembij**, gentiaanblauwtje, *Limnephilus elegans*, *Limnephilus nigriceps*, Kempense heidelibel, **gevlekte witsnuitlibel**, poelkikker, **rugstreepad**, heikikker, blonde zegge, watersnip, gelobde maanvaren, kleinste egelskop, verschillende soorten paddenstoelen, korstmossen en mossen.

Naast deze aandachtsoorten van het actieve soortenbeleid, is heide belangrijk voor minder bedreigde maar wel karakteristieke soorten, zoals diverse soorten sprinkhanen, hooibeestje, hazelworm en levendbarende hagedis. Wat de planten betreft zijn vooral soorten van natte heide en heischraal grasland landelijk en provinciaal gezien kwetsbaar. Stuifzand is belangrijk voor korstmossen. Tenslotte kunnen ook boomsoorten zoals jeneverbes, wintereik en monumentale vliegdennen profiteren van heideherstel.

Bos

Op dit moment is de oppervlakte aan bos in de provincie Utrecht 17.935 ha (dit zijn bosbeheertypen uit het Natuurbeheerplan). Het is belangrijk dat waardevolle bossen en hun onderlinge samenhang beschermd worden. Dit wordt verder uitgewerkt in hoofdstuk 4. Bij de waardebeoordeling van het bos moet er naast de bosrand-, en openbossoorten ook rekening worden gehouden met typische bossoorten van het dichte bosmilieu. Dit zijn meestal minder goed onderzochte soorten.

Voor het natuurbeleid worden vaak landelijk vastgestelde Rode Lijsten gebruikt. Deze omvatten goed onderzochte organismegroepen, daarin blijken echter de ongewervelde diersoorten en vooral de afbrekers ondervertegenwoordigd. Hieronder bevinden zich juist veel bedreigde en interessante bossoorten die onder andere te vinden zijn in de groepen van kevers (boktorren, kniptorren), tweevleugeligen en lagere insecten, zoals springstaarten. Ook primaire consumenten van bosmilieus ontbreken (bijvoorbeeld loopkevers). Dit zijn typische bossoorten waarvoor aaneengesloten en dichte bossen met een ontwikkelde strooistellaag en veel dood hout noodzakelijk zijn. Voor deze soorten is het van belang om bosmilieus in stand te houden, in sommige gevallen zelfs ook wanneer het bosmilieu wordt gecreëerd door exotische boomsoorten.

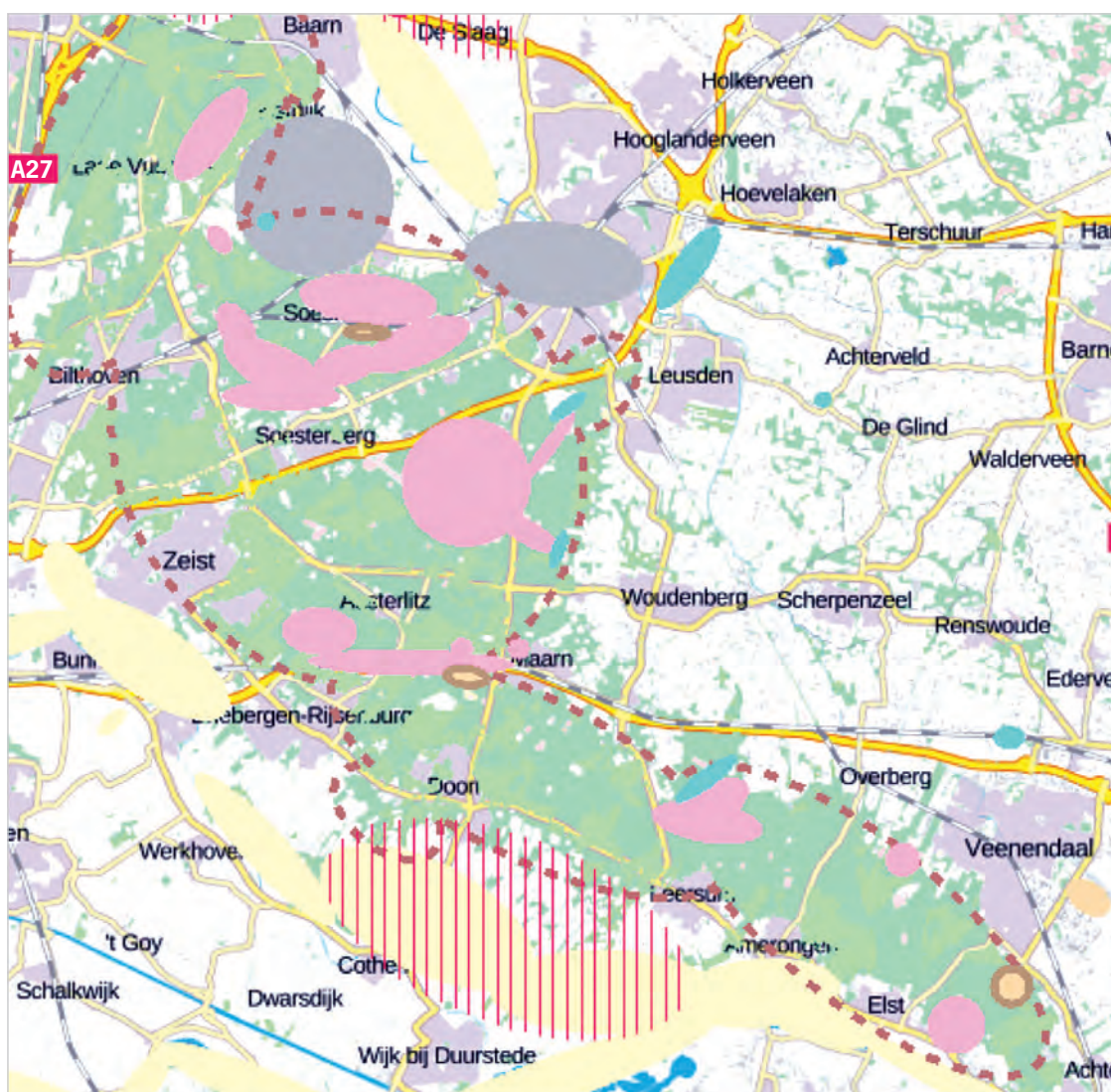
Karakteristieke ongewervelde bossoorten uit vrijwel alle taxonomische groepen hebben een slecht dispersievermogen. De reden hiervan is, dat zij dat in een bosmilieu ook niet nodig hebben, omdat bosmilieus voor spelbaar en langdurig aanwezig zijn. In tegenstelling tot soorten van dynamische milieus die veelal uitstekende dispersievaardigheden hebben, om bij veranderingen te kunnen vluchten en om nieuwe pioniermilieus snel te kunnen bevolken. Hieruit volgt het belang dat bossen zo veel mogelijk ruim van omvang dienen te zijn en samenhangen. Alleen het beschermen van oude bosgroeiplaatsen zonder aandacht voor de samenhang is niet doelmatig; net als bij geïsoleerde heidesnippen is dan lokaal uitsterven van soorten te verwachten.

³ Natuurvisie en bijbehorend supplement biodiversiteit provincie Utrecht 12-12-2016

Natuurparel bos en haar aandachtsoorten

Net als heide is ook bos aangewezen als natuurparel. Bij deze natuurparel gaat het om een samenhangend stelsel van oude bosgroeiplaatsen. Bij het vaststellen van aandachtsoorten van het actieve soortenbeleid is de provincie Utrecht uitgegaan van Habitatrichtlijnsoorten, Vogelrichtlijnsoorten en de landelijke Rode Lijsten die vastgesteld zijn door de Rijksoverheid. Het ontbreken van de typische ongewervelde bossoorten hierin is al genoemd. Bij de natuurparel bos horen onder andere de volgende aandachtsoorten (in vet de icoonsoorten): **franjestart** (oude bomen), **nachtzwaluw** (open bos met heide), **kruiskruidzandbij**, boomleeuwerik, bruine eikenpage, grote vos, keizersmantel, kleine ijsvogelvlinder, rouwmantel, boshommel, gestippelde maskerbij, klaverbehangersbij, late hommel, sporkehoutzandbij, zwartbronzen houtmetselbij, zwarte tubebij (open bos), **gewone kegelbij** (bosranden), wespendif en zwarte specht (oude bomen). Verder zijn er 84 paddenstoelen die op de lijst van aandachtsoorten staan gebonden aan loofbos en 33 aan naaldbos. Waarbij een aantal paddenstoelsoorten is te vinden in bossen met vrijwel uitsluitend exotische soorten. Het voorhanden zijn van een bosmilieu lijkt voor deze soorten van groter belang dan de aard van de bomen.

NATUURPARELS VAN HET ACTIEVE SOORTENBELEID PROVINCIE UTRECHT

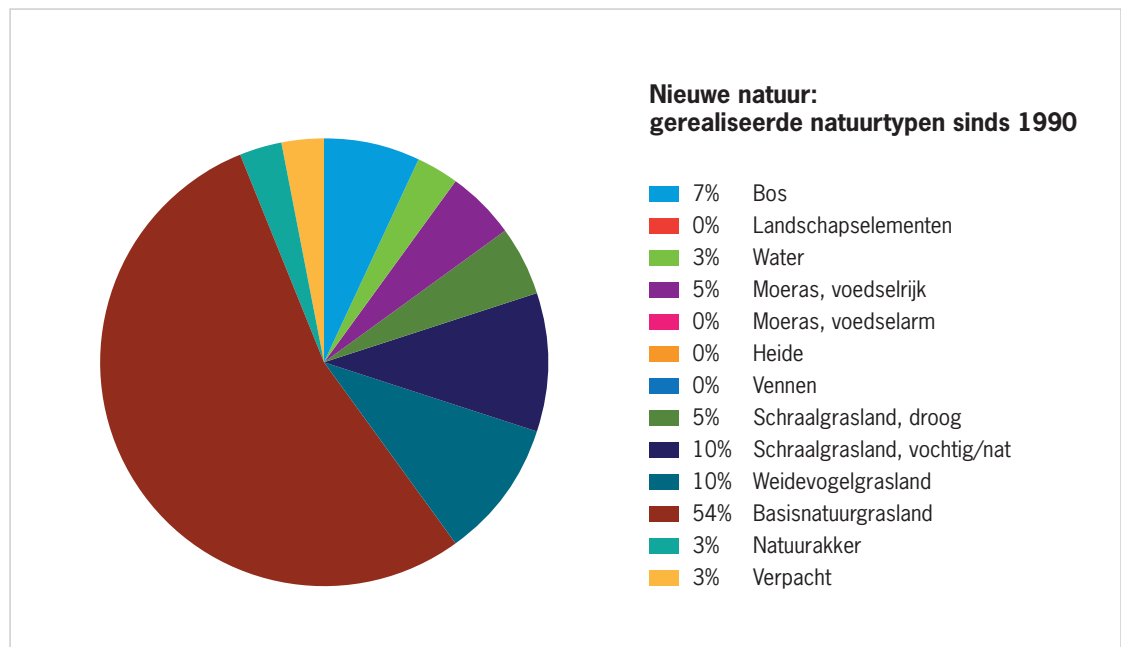


Roze: droge heide, schrale graslanden en stuifzand. Turquoise: natte heide, vennen en hoogveen. Lichtgroen: oude bosgroeiplaatsen. Bruin: groeves.

Van bos naar heide met een hogere biodiversiteit

De nieuwe natuur (omvorming van landbouwgronden) die sinds 1990 is gerealiseerd is voor 79% natuurgrasland, 7% bos (461 ha) en 0% heide (1 ha). Voormalige landbouwgronden zijn moeilijk om te vormen naar heide, zij kennen een lange geschiedenis van bemesting. In Utrecht is de oorspronkelijke heide daardoor meestal niet verdwenen door ontginning voor landbouw, maar voor bosbouw. Het ontwikkelen van meer heide door landbouwgrond op te kopen is niet onmogelijk, maar over het algemeen moeilijk of slechts tegen extreem hoge kosten te realiseren. Verder liggen landbouwgronden vaak geïsoleerd waardoor zij maar een beperkte bijdrage aan het heidesysteem leveren. Een natuurakker op de juiste plek vormt bovendien een belangrijk onderdeel van een gezond heidelandschap.

NIEUWE NATUUR: GEREALISEERDE NATUURTYPEN



Het juiste natuurtype op de juiste plek

In het natuurbeheer worden continu keuzes gemaakt door de beheerder. De keuzes zijn afhankelijk van de maatschappelijke wensen en mogelijkheden op een bepaalde locatie. Maar ook door vastgesteld beleid en regelingen. In onderstaande tabel uit het natuurbeheerplan 2018 Provincie Utrecht, is te zien waar de prioriteiten liggen op de Utrechtse Heuvelrug voor nog te ontwikkelen natuur en omvorming van bestaande natuur.

Beheertype	Utrechtse Heuvelrug
06.04 vochtige heide	1
06.05 zwak gebufferd ven	1
06.06 zuur ven of hoogveenven	2
07.01 droge heide	2
07.02 zandverstuiving	2
10.01 nat schraalland	1
11.01 droge schraalgraslanden	2
12.05 kruiden- en faunarijke akker	1*
15.02 dennen-, eiken- en beukenbos	3

Ambitietabel voor nog te ontwikkelen natuur en omvorming van bestaande natuur

1. eerste prioriteit; indien niet realiseerbaar dan:
2. tweede prioriteit; indien niet realiseerbaar dan:
3. derde prioriteit.

De werkwijze voor bestaande natuur: omvorming mogelijk naar type met hogere prioriteit.

* Voor botanische doelen alleen op historische akkerlocaties.

Het functioneren van ecoducten

De ecoducten op de Heuvelrug zijn meestal bedoeld voor zowel bos- als heidesoorten. Voor het functioneren van dit type ecoduct is het nodig de toelopen en wijdere omgeving (ook) geschikt te maken voor heidesoorten.



4. HOE BESCHERMEN WE HET BOS EN ZIJN WAARDEN?

Behoud bosareaal

De Natuurvisie heeft als uitgangspunt het in stand houden van het bestaande oppervlak aan bos. Bosontwikkeling in het kader van natuurbeleid wordt door de provincie geadmistreerd. Als we kijken naar nieuw bos dat rechtstreeks is voortgekomen uit de uitvoering van het natuurbeleid (inclusief recreatie om de stad) kan geconcludeerd worden dat het bosoppervlak vanaf 1990 tot 2017 is toegenomen. Het gaat dan om bosbeheertypen, geen houtwallen en andere kleine beplanting.⁴ Vanaf 1990 is er 419 hectare bos gerealiseerd.

Vanuit de notitie Heideherstel 2004 is er 350 ha bos omgevormd naar heide. Daarnaast is er in 2017 ontheffing herplantplicht verleend voor 3 kleine projecten, waarbij in totaal 8,5 ha bos werd omgevormd naar open natuur met een hogere biodiversiteit. Deze 3 projecten zijn getoetst aan de beleidsdoelen en afspraken in de Natuurvisie en het beleidskader Wet natuurbescherming.

Dit maakt dat de totale oppervlakte aan bos tussen 1990 – 2017 is toegenomen met 60,5 ha: 419 ha gerealiseerd bos – 358,5 ha gerealiseerde heide = 60,5 ha.

Wijze van realisatie	Oppervlakte (ha)
Verwerving	177
Funcieverandering	74
RODS	134
Rood voor Groen	35
Totaal	419

⁴ Bron: Realisatie 350 ha heide: administratie team Vergunningverlening Natuur en Landschap, provincie Utrecht. Aanleg bos: administratie domein Leefomgeving provincie Utrecht (GIS basisbestand natuur), ten behoeve van het Natuurbeheerplan en de Voortgangsrapportage Natuur. In dit basisbestand wordt ook bijgehouden waar natuur is gerealiseerd in het kader van rood-voor-groen en compensatie.

Bescherming waardevol bos bij het realiseren van heide

Er zijn vier typen waardevol bos gedefinieerd die door ons beleid⁵ worden beschermd:

- Oude boskern
- Oude bosgroeiplaats
- A-locatie
- Bosreservaat

Een deel van het bos bestaat uit oude boskernen (de opstand stamt af van de oorspronkelijke inheemse soorten) en een deel staat op een oude bosgroeiplaats (de opstand kan jonger zijn, maar op de plek staat al sinds 1850 bos). Verder zijn er in het verleden bosreservaten aangewezen (beheer bestaat uit (bijna) niets doen) en A-locaties. Al deze categorieën staan op webkaart van de provincie Utrecht.

Waardevolle bossen kunnen beschermd worden door deze uit te sluiten van de ontheffing herplantplicht. Dat betekent overigens nog niet dat het bos niet gekapt mag worden. Wel moeten deze bossen ter plaatse herplant worden. Herplant op een andere locatie is niet mogelijk. Om het kappen helemaal te verhinderen moet een kapverbod worden opgelegd. In de beleidsregels is opgenomen dat voor oude boskernen, A-locaties en bosreservaten in bijzondere gevallen een kapverbod kan worden opgelegd.

- Een oude boskern is een houtopstand van autochtone bomen en struiken welke afstammelingen zijn van de oorspronkelijk inheemse flora die na de ijstijd op eigen kracht Nederland heeft bereikt. Dit kan zowel een bos betreffen als ook een houtwal of een enkele boom of struik welke als relict van het oorspronkelijk bos te beschouwen is.
- Een oude bosgroeiplaats is een boslocatie die in het midden van de negentiende eeuw als bos op historische kaarten staat aangegeven en die tot op heden onafgebroken een boslocatie is gebleven. De actueel aanwezige opstand kan jonger zijn omdat een eerdere generatie bos in de tussentijd gekapt is. Deze locaties zijn waardevol vanwege de bosbodemonwikkeling en daarmee samenhangende flora en fauna.
- Een A-locatie is een bos dat op grond van zijn ecologische kwaliteit beschouwd kan worden als het beste voorbeeld van natuurlijke bosgemeenschappen.
- Bosreservaat in een bosreservaat is met de beheerder afgesproken dat er geen houtoogst of bosbeheer plaatsvindt. Het stelt onderzoekers in de gelegenheid de ontwikkeling van het bos over lange termijn te volgen.

Samenhang van bos

Alleen het beschermen van waardevol bos is zinloos als niet ook de ecologische samenhang (verbinding) tussen waardevol bos, met name oude boskernen en oude bosgroeiplaatsen, is gewaarborgd. Hierbij kan het dus ook alleen gaan om het in stand houden van een bosmilieu, zelfs als dat uit exoten bestaat. Waarom dat van belang is, is in hoofdstuk 3 aan de orde gekomen. Aanleg van heide en heideverbindingen mag niet leiden tot versnippering van het bos. Vooral heidecorridors hebben dit risico.

Verbeteren boskwaliteit

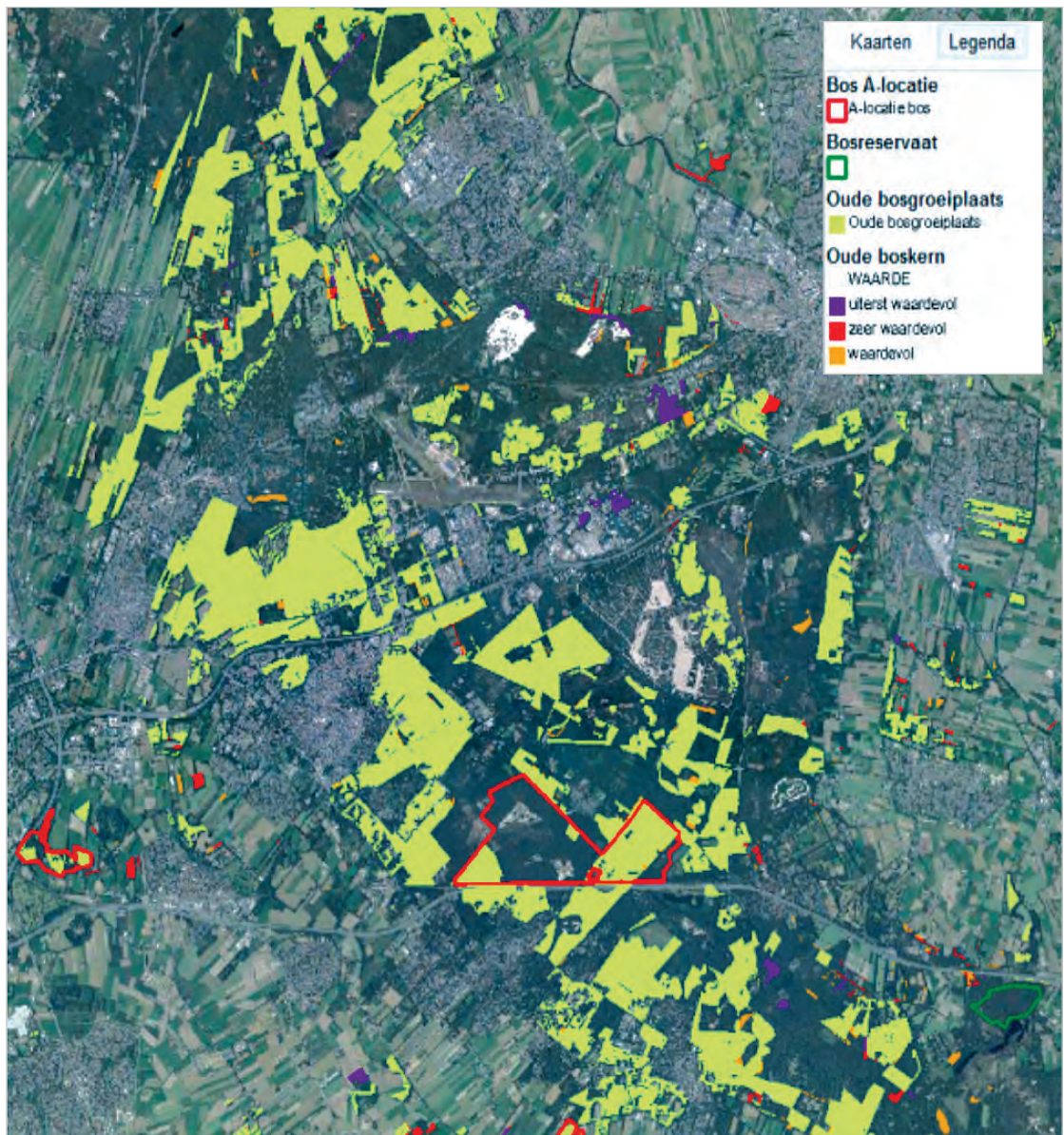
Ook voor de bossen geldt dat door een te hoge stikstofdepositie in dit oorspronkelijk voedselarme systeem de nutriëntenbalans is verstoord, met negatieve gevolgen voor flora en fauna. Kwaliteitsverbetering is ook hier nodig door systeemherstel en het juiste beheer.

Naast het beschermen van waardevol bos en zijn samenhang is het ook mogelijk en wenselijk om heideherstelprojecten te combineren met maatregelen ten gunste van het bos-heide-, en bos ecosysteem. Bijvoorbeeld door geleidelijke bosranden te creëren, de structuur te verbeteren, gewenste boomsoorten te introduceren (met het juiste strooisel voor goed verterend humus), ongewenste boomsoorten te verwijderen of actief, staand en liggend dood hout te creëren.

⁵ Provincie Utrecht, Natuurvisie 12-12-2016 en Beleidskader Wet natuurbescherming dec 2016.

In sommige gevallen kan een heideherstelproject bijdragen aan het behoud van oude boskernen. Bijvoorbeeld de grote 'clumps' van wintereik die oorspronkelijk in de voormalige heide zijn opgegroeid, maar nu zijn opgenomen in grove dennenbos. Dit geldt ook voor monumentale vliegdennen. Door deze weer vrij te stellen kunnen zowel het genetisch materiaal als het fenomeen zelf worden behouden en zichtbaar gemaakt worden.

WEBKAART PROVINCIE UTRECHT 2018



Bos A-locatie, Bosreservaat, Oude bosgroeiplaats, Oude boskern. Oude bosgroeiplaatsen zijn lichtgroen en vormen het grootste oppervlak. Dit zijn plekken waar sinds het midden van de 19e eeuw onafgebroken bos heeft gestaan.

Bescherming van soorten

Voor bossen waarin belangrijke soorten, zoals provinciale aandachtsoorten van het actief soortenbeleid, Rode Lijst soorten of wettelijk beschermde soorten voorkomen, is het nodig om een ecologische inventarisatie en toets uit te voeren. Ook kan er een ontheffing nodig zijn voor de Wet natuurbescherming in het kader van soorten bescherming. De aanwezigheid van deze soorten kan aanleiding zijn om geen ontheffing herplantplicht te verlenen.



5. UITWERKING EN UITVOERING

Opgave of ruimte bieden?

De 350 ha uit de Notitie Heideherstel 2004 komt uit het Plan Veiligstelling Gebieden 1996. Daarmee was het een beleidsopgave. Initiatieven voor projecten werden genomen door de provincie of door de beheerder.

Behoud bosareaal vanaf 1990

Het versterken van de biodiversiteit is een van de beleidsopgaven uit de Natuurvisie. Met inachtneming van behoud bosareaal is er bij de start van de ontheffingverlening in 2018 ruimte om 60,5 ha bos om te vormen naar open natuur met een hogere biodiversiteit. Wanneer er weer uitbreiding van bosareaal gerealiseerd is, door het toepassen van een compensatiefactor bij de herplantplicht, is een verdere realisatie mogelijk.

Administratie verloop bosareaal

De afspraak dat het bosareaal behouden blijft, vergt dat bijgehouden wordt waar bos verdwijnt en waar er bos bij komt. Het is van groot belang om op basis van goede criteria en definitieafspraken, de ontwikkeling van bosoppervlak te administreren. Op dit moment wordt er door de provincie aan een GIS-registratiesysteem gewerkt, waarbij het oppervlak aan houtopstanden jaarlijks wordt vastgelegd in een boskaart. Het gaat hierbij om alle houtopstanden die vallen onder de Wnb, en de kleine landschapselementen die vallen onder de Vnl. De provincie geeft hiermee invulling aan de aanbevelingen in het eindrapport van de Randstedelijke Rekenkamer (2017) over de uitvoering van natuurcompensatie door de provincie. Dit betreft o.m. de uitwerking van de financiële aspecten van compensatie, het opstellen van een kaart met bosgebieden, het beter afdwingbaar maken van compensatie en het uitvoeren van veldcontroles.

Natuurbeheerplan en beheerkosten

Na realisatie wordt de beheertypenkaart in het Natuurbeheerplan aangepast, zodat de beheerder de beheersubsidie voor de nieuwe situatie krijgt. De beheerkosten, en dus de beheersubsidie, voor heide is hoger dan voor bos:

Beheertype	beheersubsidie 2018 per ha per jaar
Vochtige heide	€ 233,93
Droge heide	€ 155,79
Zandverstuiving	€ 93,82
Droog schraalland	€ 573,00
Nat schraalland	€ 1.169,84
Kruiden en faunarijke akkers (deels tijdelijk)	€ 713,69
Dennen-, eiken en beukenbos	€ 90,58
Droog bos met productie	€ 24,33

Bovenop de beheersubsidie kan voor heide nog een schaapskuddetoeslag worden aangevraagd: toeslag gescheperde kuddes € 272,26.

Kaart of geen kaart

In de Notitie Heideherstel 2004 is een vrij gedetailleerde kaart opgenomen. De kaart is in overleg met de grote beheerders opgesteld en voldeed in grote lijnen. Toch kwam het regelmatig voor dat goede initiatieven buiten de vlekken op de kaart lagen. Dit gaf problemen met de ontheffingverlening. Hoewel er op dit moment wel enkele initiatieven bekend zijn, is het heel lastig om een kaart te maken waar heideherstel “moet” plaatsvinden. Dit zou vooraf veel overleg en onderzoek vergen. Ook past een kaart beter bij een beleidsopgave, dat is nu voor heideherstel niet het geval. Het is beter om geen kaart meer te maken maar om te volstaan met criteria waaraan projecten moeten voldoen, enerzijds positieve criteria (wanneer wel), anderzijds negatieve criteria (wanneer niet). Voor dat laatste kan onder andere gebruik gemaakt worden van de beschikbare kaarten met oude boskernen en dergelijke.

Wie toetst ontheffingsaanvragen?

Ontheffingen van de herplantplicht worden ingediend bij Domein Leefomgeving, team Vergunningverlening Natuur en Landschap. Vergunningverlening heeft ecologische expertise voor een goede toepassing van de criteria (zie bijlage). Omdat de criteria niet altijd hard zijn kan er bij twijfel advies gevraagd worden bij ecologen van het Domein Leefomgeving.

Tot slot

Deze bosheide notitie is gemaakt vanwege het belang dat de provincie Utrecht hecht aan het realiseren van een hogere biodiversiteit. Alléén voor het bereiken van een hogere biodiversiteit kan er een ontheffing worden verleend van de herplantplicht. Deze bosheide notitie geeft aan voor welke natuurtypen en hoe dit kan zonder de belangrijke waarden van het bos aan te tasten.



6. TOETSINGSCRITERIA VOOR HET VERLENEN ONTHEFFING HERPLANTPLICHT

Individuele projectvoorstellen worden aan de hand van onderstaande criteria beoordeeld. Deze toetsingscriteria moeten in samenhang gelezen worden met de Bos Heide notitie 2018.

1. Het project betreft de omvorming van bos naar heide (nat of droog), stuifzand, schraalland (nat of droog), hoogveen of natuurakker. Omvorming naar natuurakker kan uitsluitend als er geen basisnatuurgrasland of landbouwgrond beschikbaar is voor de ontwikkeling van een natuurakker én er sprake is van een groter bos-heidelandschap waar een dergelijke akker toegevoegde waarde heeft voor het geheel (bijvoorbeeld voor zeldzame en kritische akkerkruiden, en/of als voedselbron voor akkervogels, bijen en vlinders).
2. Het project moet aansluiten bij bestaande heide, stuifzand, hoogveen of schraalland. “Bestaand” betekent tenminste 0,5 ha groot.
3. Als dit niet het geval is, moet de om te vormen oppervlakte tenminste 3 ha groot zijn. Met deze minimale afmeting wordt voorkomen dat er meer kleine geïsoleerde heideterreinen ontstaan. In deze gevallen (het creëren van een nieuw geïsoleerd open terrein) dient bovendien expliciet de ecologische meerwaarde te worden aangetoond. De meerwaarde kan bijvoorbeeld bestaan uit het benutten van bijzondere potenties voor natte heide, het veiligstellen van bijzondere soorten in stuifzandrelicten of het kunnen realiseren van een heide-stapsteen tussen twee uiteen gelegen heideterreinen.
4. De abiotische omstandigheden dienen in overeenstemming te zijn of gemaakt te worden met de beoogde natuurdoelen.
5. Waardevolle elementen uit het bos die een functie kunnen vervullen in het nieuwe heideterrein dienen gespaard te worden. Voorbeelden zijn vliegdennen, solitaire berken, eikenstrubben, houtwallen, greppels, en dergelijke.
6. In het aangrenzende bos dienen waar mogelijk kwaliteitsverbeterende maatregelen te worden genomen. Denk hierbij aan het creëren van geleidelijke bosranden, de structuur te verbeteren, gewenste boomsoorten te introduceren, ongewenste boomsoorten te verwijderen of actief, staand en liggend dood hout te creëren.

7. Het nieuwe open natuurterrein dient door beheer in stand gehouden te worden. Gebeurt dit niet dan wordt de ontheffing herplantplicht ingetrokken en dient het terrein weer bebost te worden.
8. Het te verwijderen bos is geen oude boskern. Als leidraad kan hiervoor de kaart op webkaart worden geraadpleegd. Deze kaart is niet feilloos. Er kan van worden afgeweken als wordt aangetoond bijvoorbeeld aan de hand van oude topografische kaarten dat het betreffende bos toch geen oude boskern is.
9. Het te verwijderen bos staat niet op een oude bosgroeiplaats. Als leidraad kan hiervoor de kaart op webkaart worden geraadpleegd. Deze kaart is niet feilloos. Er kan van worden afgeweken als wordt aangetoond bijvoorbeeld aan de hand van oude topografische kaarten dat het betreffende bos toch geen oude bosgroeiplaats is.
10. A-locatie bos, dit is oud rijksbeleid. Het rapport met de aanwijzing en beschrijving van de A-locaties is van 1997. In het provinciale natuurbeleid spelen ze geen rol, behalve dat ze genoemd worden als bijzondere natuurgebieden (samen met oude boskernen en bosreservaten): *“Deze bossen hebben een hoge waarde, omdat er bomen en struiken aanwezig zijn die nog afstammen van de oorspronkelijke inheemse bosflora of al heel lang een ongestoorde ontwikkeling hebben kunnen doormaken met de daarbij typerende biodiversiteit. Zoals verwacht liggen ze dikwijls binnen de begrenzing van de natuurparels. De provincie gaat gelet op de biodiversiteitsdoelstellingen zeer terughoudend om met het toestaan van vellingen. Het beleid is hier gericht op het behoud, het realiseren van natuurdoelen en op de bescherming van deze bossen”*.
11. Bosreservaten, dit is oud rijksbeleid. In het provinciale natuurbeleid spelen ze geen rol, behalve dat ze genoemd worden als bijzondere natuurgebieden (samen met oude boskernen en bosreservaten): *“Deze bossen hebben een hoge waarde, omdat er bomen en struiken aanwezig zijn die nog afstammen van de oorspronkelijke inheemse bosflora of al heel lang een ongestoorde ontwikkeling hebben kunnen doormaken met de daarbij typerende biodiversiteit. Zoals verwacht liggen ze dikwijls binnen de begrenzing van de natuurparels. De provincie gaat gelet op de biodiversiteitsdoelstellingen zeer terughoudend om met het toestaan van vellingen. Het beleid is hier gericht op het behoud, het realiseren van natuurdoelen en op de bescherming van deze bossen”*.
12. Samenhang tussen waardevol bos blijft behouden. Hierbij kan het ook alleen gaan om het in stand houden van een bosmilieu, zelfs als dat uit exoten bestaat. Het project leidt niet tot versnippering van het bos. Dit risico bestaat vooral bij het maken van heidecorridors. Oplossingen kunnen onder andere worden gevonden in het vermijden van lange heidecorridors, en het maken van corridors met stukken open bos.
13. Het te verwijderen bos wordt geïnventariseerd op aandachtsoorten van het actieve soortenbeleid, Rode Lijst soorten en beschermd soorten van de wet natuurbescherming. Aanwezigheid van deze soorten kunnen aanleiding zijn het project geen doorgang te laten vinden of het project aan te passen zodat deze behouden blijven.
14. Het project leidt niet tot onevenredige aantasting van cultuurhistorische of archeologische waarden.



1. BIJLAGE

RELEVANTE PASSAGES UIT BELEID EN REGELGEVING

Natuurvisie 2.0 (provincie Utrecht 12-12-2016)

3.2.4 In stand houden bosareaal via boswetinstrumentarium

Wij hechten bijzondere waarde aan het grote bosgebied dat onze provincie rijk is. De houtopstanden die zich daar bevinden zijn vanuit meerdere perspectieven belangrijk, vanwege hun natuurwaarde maar ook vanwege de mogelijkheden tot houtproductie, het vastleggen van koolstof, de recreatiemogelijkheden en de cultuur-historische waarde. Ons uitgangspunt is daarom het in stand houden van het bestaande oppervlak aan bos. Om oude boskernen extra te beschermen kunnen we ter plekke een kapverbod instellen.

4.2.1 Inrichtingsmaatregelen realiseren

Om de natuurkwaliteit gericht te verbeteren treffen we in die gedeeltes van het NNN die nog niet van voldoende kwaliteit zijn inrichtingsmaatregelen. Enerzijds gaat het om gebieden die nog geen natuurfunctie hebben maar die wel als zodanig bestemd zijn – deze gebieden behoren tot onze ontwikkelopgave. Wanneer deze gebieden verworven zijn of anderszins klaar zijn om ingericht te worden zetten we de omvorming naar natuur in gang. Anderzijds gaat het om gronden die al wel natuurgebied zijn maar waarvan we functioneren via het treffen van fysieke ingrepen willen verbeteren.

4.2.2 De condities voor de aandachtsoorten in de natuurparels verbeteren

Om invulling te geven aan het centrale doel van de Wnb – behoud en versterking van de biodiversiteit – hebben we zowel in het NNN als in het agrarisch en stedelijk gebied natuurparels benoemd. In de natuurparels willen we ons actief soortenbeleid concentreren: het stimuleren van maatregelen die een positief effect hebben op de duurzame staat van instandhouding van de Utrechtse aandachtsoorten.

6.2.3 Verantwoord bosbeheer

Een belangrijk aandachtsveld voor duurzame benutting betreft ons bos. Naast het zorgen voor natuurwaarde, belevingswaarde en landschappelijke kwaliteit heeft ons bos ook een aantal andere functies. Zo zorgt de groei van hout voor het vasthouden van koolstof, van veel belang voor het beperken van de klimaatsverandering. Ook levert hout economische en maatschappelijke waarde in de vorm van bouw materiaal, meubels en papier. Bovendien kent hout in vergelijking met andere grondstoffen voor veel toepassingen een gunstiger klimaat- en milieu voetafdruk. Nederland is bovendien voor een belangrijk deel (90 %) afhankelijk van de import van hout. Omdat de komende jaren de wereldwijde vraag naar hout naar verwachting aanzienlijk zal toenemen door nieuwe hoogwaardige toepassingen in de chemie en door bio-energie en omdat de productiecapaciteit in de wereld afneemt, is het verstandig om te kijken hoe we in ons eigen land meer hout kunnen produceren. Dit vraagt om een duurzaam bosbeleid dat natuurwaarden beschermd en tegelijkertijd ruimte biedt om op een verantwoorde manier hout te oogsten. Een knelpunt hierbij is dat deze diensten slechts ten dele in geld gewaardeerd worden. Hierdoor is het voor eigenaren moeilijk om aan de doelen voor bos, inclusief de maatschappelijke, te blijven voldoen. Het is belangrijk dat de Nederlandse bos- en houtsector deze uitdaging aan kan gaan zonder de duurzaamheid en lange termijn van de houtoogst geweld aan te doen. Wij nemen verantwoordelijkheid voor het duurzame beheer van onze bossen via onze scheidsrechterrol: de inzet van het Wnb instrumentarium aangaande houtopstanden (zie paragraaf 3.2.3 en het Beleidskader Wnb). Daarnaast gaan we onderzoeken of het uitwerken van een apart strategisch bosbeleid voor onze provincie een meerwaarde heeft. Indien dit het geval is stellen we een dergelijk beleid op.

7.3.1 Omvorming van natuur zorgvuldig afwegen

We koesteren de uitgestrekte bosgebieden en heideterreinen die zich binnen onze provinciegrenzen bevinden. Beide natuurtypen beschouwen we als even waardevol. Het kan vanuit biodiversiteitsoogpunt echter wenselijk zijn om stukken bosgebied om te vormen naar heidegebied, bijvoorbeeld om robuuste overgangen tussen beide natuurtypen te realiseren waar veel soorten baat bij hebben. In het verleden zijn op die manier bijvoorbeeld waardevolle heidegebieden gerealiseerd. In de toekomst is het treffen van dergelijke maatregelen wellicht interessant in het traject Nationaal Park Heuvelrug Nieuwe Stijl.

Bij het toestaan van omvorming van bos naar heide treden we op als scheidsrechter. We willen deze ingrepen mogelijk blijven maken, mits er zorgvuldig gewerkt wordt. Daarom actualiseren we ons beleid door middel van het opstellen van een notitie die ingaat op de samenhang tussen bos, heide en schraalland. Bij het opstellen ervan betrekken we onze partners, met name de terreinbeherende organisaties. Op basis van deze notitie bekijken we waar we het omvormen van bos naar heide wenselijk vinden en op welke manier dat dient te gebeuren. De notitie vormt de motivering voor het verlenen van een eventuele ontheffing van de herplantplicht (zie paragraaf 3.2.3).

Beleidskader Wet Natuurbescherming

4. Houtopstanden

In Hoofdstuk 4 Wnb is de bescherming van houtopstanden (paragraaf 4.1 Wnb) geregeld, waarvan de kern wordt gevormd door de kapmelding en de verplichting tot herbeplanting ter plaatse binnen 3 jaar na het vellen van de houtopstand. De herbeplanting dient op bosbouwkundig verantwoorde wijze te worden uitgevoerd. De bescherming vloeit als zodanig niet onmiddellijk voort uit internationale verplichtingen, maar is van wezenlijk belang in het licht van nationale én internationale natuur-, landschaps- en milieudoelstellingen.

De bescherming van het bosareaal in Nederland gaat verder onder de Wnb met de provincies als regisseur. Met de invulling van het instrumentarium hebben we rekening gehouden met de hedendaagse principes in het natuur- en bosbeheer, zoals ruimte voor natuurherstel en natuurontwikkeling versus behoud van het bestaande bosareaal. De Utrechtse bossen hebben een belangrijke regionale maatschappelijke en economische functie. Een groot deel van de bossen is opengesteld, dat maakt recreatievormen mogelijk. De bossen dragen bij aan de klimaatdoelstellingen. In de bossen is de productie van hout en andere duurzame grondstoffen als verdienmodel aanwezig, met uitzondering van de bossen met beschermde hoge natuurwaarden. Verschillende bostypen, van productiebos tot natuurbos, vormen uiteenlopende bijzondere natuurgebieden. Sommige springen er bovenuit, zoals oude boskernen, bosreservaten en A-locaties. Deze bossen hebben een hoge waarde, omdat er bomen en struiken aanwezig zijn die nog afstammen van de oorspronkelijke inheemse bosflora of al heel lang een ongestoorde ontwikkeling hebben kunnen doormaken met de daarbij typerende biodiversiteit. Zoals verwacht liggen ze dikwijls binnen de begrenzing van de natuurparels. In deze bossen gaat de provincie gelet op de biodiversiteitsdoelstellingen zeer terughoudend om met het toestaan van vellingen. Het beleid is hier gericht op het behoud, het realiseren van natuurdoelen en op de bescherming van deze bossen. In de overige bossen streeft de provincie naar variatie ten behoeve van de belevings- en natuurwaarden in een balans met duurzame houtproductie. In deze bossen hebben de verschillende functies een plek naast elkaar. Afhankelijk van de lokale situatie kan een bepaalde functie prevaleren boven andere functies.

Het vinden van een goede balans tussen bos en andere natuurtypen is belangrijk in verband met de biodiversiteitsdoelstelling. Om afgewogen te kunnen beslissen of bosomvormingen voor andere natuurwaarden zinvol zijn zullen Gedeputeerde Staten in 2017 een notitie opstellen.

Artikel 4.5 Ontheffing herbeplanting

Gedeputeerde Staten kunnen ontheffing verlenen van de verplichting tot herbeplanting als bedoeld in artikel 4.3, eerste lid, van de wet indien sprake is van:

- a. het verwijderen van houtopstanden ter bevordering van ecologische waarden in het kader van natuurherstel voor zover dit past binnen de toepasselijke beleidskaders van de provincie Utrecht;
- b. het verwijderen van houtopstanden ten behoeve van het voorkomen van bosbrand;
- c. kleinschalige kap die nodig is voor het herstel en de beleving van cultuurhistorische elementen;
- d. bijzondere fysieke terreinomstandigheden;
- e. een zwaarwegend maatschappelijk belang.

Artikel 4.6 Verbod tot het vellen of doen vellen van houtopstanden (kapverbod)

Gedeputeerde Staten kunnen krachtens artikel 4.2, derde lid van de wet, het vellen of doen vellen van houtopstanden telkens voor ten hoogste vijf jaar verbieden voor:

- a) oude boskernen;
- b) bosreservaten en A-locaties;
- c) cultuurhistorisch waardevolle oude bossen;
- d) aaneengesloten oppervlaktes groter dan 3 hectare, tenzij sprak is van productiebossen van populier of wilg of bijzondere doeleinden;
- e) waardevolle landschapselementen.

Overig

In de Wet Natuurbescherming is geregeld dat voor het vellen van houtopstanden ter uitvoering van een instandhoudingsmaatregel of een passende maatregel in het kader van de Habitatrichtlijn of Vogelrichtlijn geen meldings- en herplantplicht geldt. Voor Utrecht betekent dat, dat de omvorming van moerasbossen naar veenmosrietland e.d. in Botshol en het Vechtplassengebied niet via een provinciale notitie heideherstel getoetst kunnen worden. Ondanks dat de bossen in beide gebieden A-locaties zijn en Botshol ook gedeeltelijk is gekarteerd als oude bosgroeiplaats.

Bosranden: In de Wet Natuurbescherming zijn struiken toegevoegd aan de definitie van houtopstanden: houtopstand: *zelfstandige eenheid van bomen, boomvormers, struiken, hakhout of griend,* Dit betekent dat er meer mogelijkheden zijn voor bosrandbeheer. Voorheen moest er overal minimaal 60% bomen staan, nu kan een bosrand geheel uit struiken bestaan (mantelvegetaties). Dit hoeft verder niet te worden uitgewerkt in een notitie.

In de toelichting van de provinciale verordening wordt uitgelegd dat de vrijstelling van meld- en herplantplicht voor kleinschalige structuurduningen ruimte biedt om in gesloten bossen tijdelijk open ruimten te krijgen waarmee de biodiversiteit bevordert wordt. Daaraan wordt toegevoegd: *Ook het ontwikkelen van mantelzoomvegetaties en heidebermen van een bospad zijn mogelijk mits met mate.* Dit betekent dat naast bovengenoemde mantelvegetaties ook zoomvegetaties en heidebermen langs paden kunnen worden ontwikkeld, "mits met mate". Dit hoeft verder niet te worden uitgewerkt in een notitie.

De provinciale verordening bevat ook een vrijstelling van de meld- en herplantplicht voor *het verwijderen van spontane boomopslag, veelal ontstaan door gebrek aan onderhoud, op open natuurterrein, zoals heide, stuifzand en venoevers, als die opslag niet ouder is dan 20 jaar.* Ook dit valt dus buiten de op te stellen notitie.

Conclusie beleid en regelgeving

We streven naar verbetering van de natuurkwaliteit. In dat kader is de omvorming van bos naar heide mogelijk, mits zorgvuldig afgewogen. Een goede balans tussen bos en andere natuurtypen is belangrijk in verband met de biodiversiteitsdoelstelling. Dit wordt nader uitgewerkt in hoofdstuk 4 van deze notitie. Waardevol bos moet in onderlinge samenhang behouden blijven. Het areaal bos moet behouden blijven (geen netto afname).



2. BIJLAGE

RESULTATEN NOTITIE HEIDEHERSTEL 2004

Het doel van de Notitie Heideherstel 2004 was dat heideterreinen een omvang krijgen die voldoende is voor het duurzaam voortbestaan van karakteristieke heidefauna. Bovendien moeten ze een samenhangend stelsel van heideterreinen gaan vormen, waarvoor verbindingzones (heidecorridors) gewenst zijn. In de geplande uitvoeringsperiode van tien jaar zijn de beschikbare 350 ha benut.

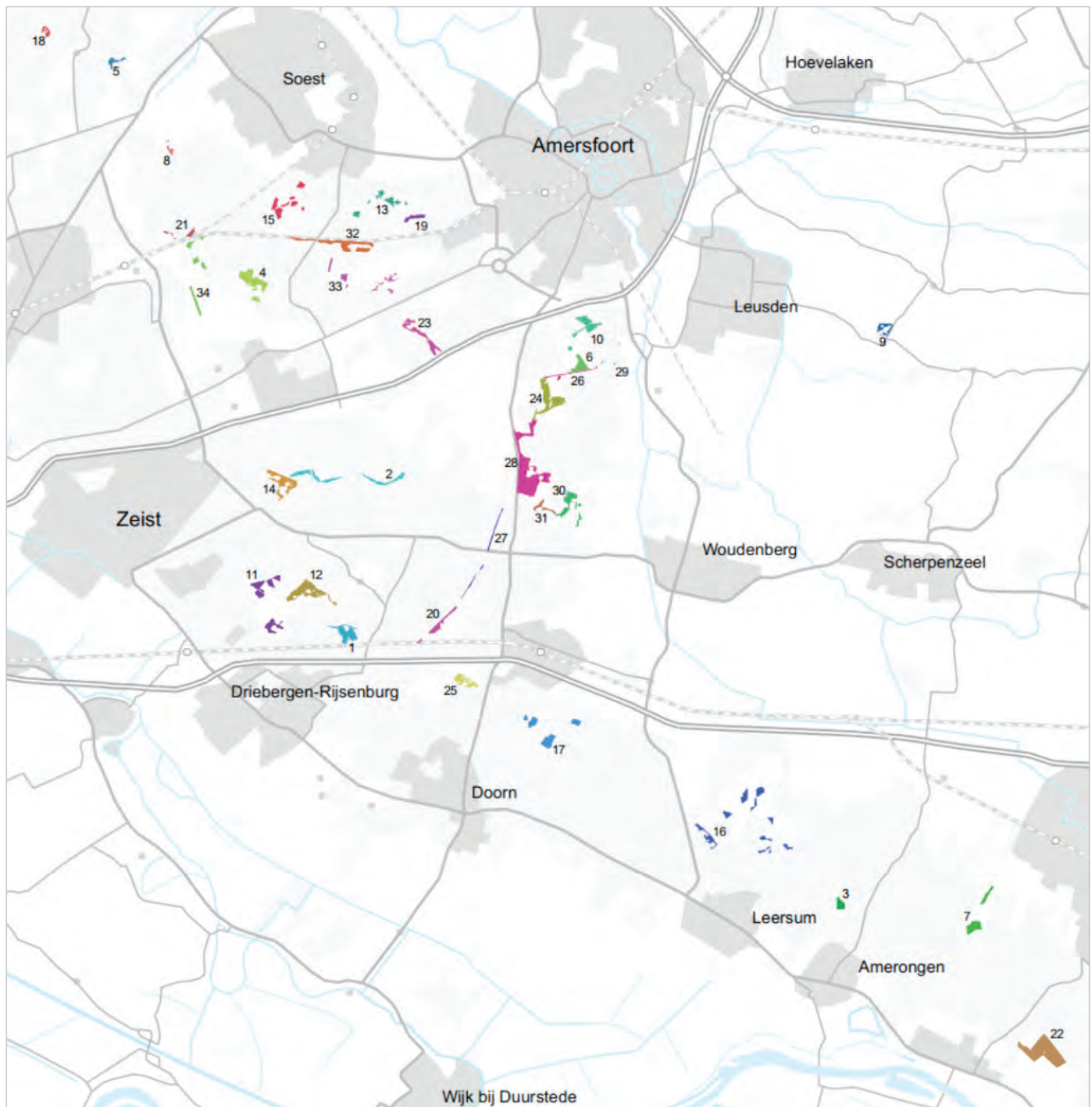
Gebieden

In de Notitie Heideherstel 2004 zijn 41 gebieden genoemd waar uitbreiding of verbinding van heide gewenst is. Daarvan zijn er 34 geheel of gedeeltelijk uitgevoerd. Ook buiten de 41 aangewezen gebieden was er in bijzondere gevallen ruimte voor ontheffingverlening (voor natte heide, nat schraalland, stuifzand en droog schraalland), waar ook gebruik van gemaakt is. Een van de resultaten is dat de Leuserheide nu in vier windrichtingen verbonden is met kleinere terreinen via heidecorridors (en ecodeucten).

De kaart op bladzijde 25 laat zien dat de projecten over de hele Heuvelrug zijn verspreid en in het algemeen vrij kleinschalig zijn (andere nummering dan in de Notitie Heideherstel 2004). Nog uit te voeren zijn: verbindingzones spoorbermen Utrecht - Amersfoort en Utrecht - Baarn, verbindingzone (spoor)berm A12.

Voor de verbindingen Korte Duinen – Vlasakkers, Maarnsche Berg, Heide bij Elst en verbinding Heide bij Elst – Remmerdense heide kon tot nu toe geen medewerking verkregen worden.

Er zijn door beheerders ook voorstellen gedaan die niet zijn uitgevoerd omdat er geen ontheffing voor kon worden verleend.



- | | |
|----------------------------------|----------------------------|
| 1, bornia | 18, maartensdijksche bos |
| 2, corridor krakeling-leusderhei | 19, monikkenbos |
| 3, de ginkel | 20, noordhout |
| 4, de paltz | 21, op hees |
| 5, de stulp-pluismeer | 22, remmerdense heide |
| 6, droogmakerij | 23, richelleweg |
| 7, egelmeer | 24, ringheuvels |
| 8, ewijckshoeve | 25, stameren |
| 9, groot zandbrink | 26, treek gasleiding noord |
| 10, hazenwater | 27, treek gasleiding zuid |
| 11, heidestein | 28, treek kelderbos |
| 12, heidestein stuifzand | 29, treek vennen |
| 13, korte duinen | 30, treekermeer |
| 14, krakeling | 31, treekerpunt |
| 15, lange duinen | 32, vitens soestduinen |
| 16, leersumse veld | 33, vlasakkers |
| 17, maarn/maarsbergen | 34, vliegveld soesterberg |

Gerealiseerde projecten

De volgende 14 eigenaren hebben bos omgevormd naar heide.

TERREINEIGENAREN DIE BOS HEBBEN OMGEVORMD NAAR HEIDE 2004-2014

eigenaar	aantal uitgevoerde projecten/terreinen
Staatsbosbeheer	5
Natuurmonumenten	1
Het Utrechts Landschap	9
Gemeente Soest	3
Gemeente Amersfoort	1
Ministerie van Defensie	2
Vitens	1
Landgoed Pijnenburg	1
Landgoed Eickenstein	1
Landgoed Ewijkshoeve	1
Landgoed Huis te Maarn	1
Landgoed Maarsbergen	1
Landgoed Den Berg	1
Landgoed Den Treek – Henschoten	6

Soorten

Voor het heideherstel zijn 19 doelsoorten gekozen. De uitgevoerde projecten zijn niet systematisch gemonitord. Toch zitten er van de meeste terreinen waarnemingen in de NDFF, afkomstig van de beheerders, vrijwilligers en ecologen van (of in opdracht van) de provincie. Dit leidt tot het overzicht in de tabellen op bladzijde 27. Hierbij moet worden aangetekend dat een systematische monitoring waarschijnlijk meer soorten oplevert. Ook zijn de gegevens in de NDFF voor veel terreinen uit de lijst op dit moment nog niet compleet.

De tabellen laten zien dat 16 van de 19 doelsoorten een of meer van de nieuwe terreinen hebben gevonden. De boomleeuwerik en de beide hagedissoorten hebben hun leefgebied flink uitgebreid. Ook zijn er een aantal zeer zeldzame soorten die de nieuwe gebieden hebben gekoloniseerd, zoals de veldkrekel en de blauwvleugelsprinkhaan. Hoewel er in elk van de 34 terreinen één of meer van de doelsoorten verschenen zijn, zijn wat dat betreft niet alle projecten even succesvol. Waarbij benadrukt moet worden dat de doelsoorten beperkt zijn, en dat uitbreiding van heide ook uitgevoerd is voor versterking van bestaande populaties. Ook is het ene project langer geleden uitgevoerd dan het andere en verschillen de afmetingen sterk.

doelsoort	aantal gebieden waar soort is verschenen (vogels met broedindicatie)
Boomleeuwerik	22
Zandhagedis	22
Levendbarende hagedis	21
Heivlinder	17
Roodborsttapuit	16
Heideblauwtje	11
Eikenpage	10
Heidesabelsprinkhaan	9
Schavertje	9
Kommavlinder	8
Groentje	7
Zoemertje	6
Blauwvleugelsprinkhaan	3
Nachtzwaluw	3
Veldkrekel	3
Grauwe Klauwier	2
Geelgors	0
Gentiaanblauwtje	0
Tapuit	0

Rode lijstsoorten⁶ in rood. Voor ligging gebieden zie de kaart op bladzijde 25.

⁶ Rode Lijsten zijn lijsten waarop per land de in hun voortbestaan bedreigde dier-, planten- en schimmelsoorten (paddenstoelen en korstmossen) staan. Rode Lijsten worden door de Rijksoverheid vastgesteld.

gebied	aantal soorten dat is verschenen
Leersumse veld	10
Remmerdense heide	10
Treek kelderbos	10
Hazenwater	9
Vitens Soestduinen	9
Maarn/Maarsbergen	8
Droogmakerij	7
Egelmeer	7
Monikkenbos	7
Vliegveld Soesterberg	7
Krakeling	6
Lange Duinen	6
Ringheuvels	6
Treek gasleiding noord	6
Corridor Krakeling-Leusderhei	5
De Stulp-Pluismeer	5
Heidestein	5
De Paltz	4
Korte Duinen	4
Richelleweg	4
Treek gasleiding zuid	4
Treekermeer	4
Vlasakkers	4
Heidestein stuifzand	3
Maartensdijksche bos	3
Treek vennen	3
Trekerpunt	3
Bornia	2
Groot Zandbrink	2
Stameren	2
De Ginkel	1
Ewijckshoeve	1
Noordhout	1
Op Hees	1



Colofon:

Tekst

Domein Fysieke Leefomgeving, team natuur en landbouw,
provincie Utrecht

Fotografie

Tim Faasen
Bert Geerdes
Arjan de Groot
Jelger Herder
Michael Leuth

Vormgeving

Pier 19 Grafisch ontwerpers, Utrecht

© provincie Utrecht, 2018



Situatie 2007



Situatie 2014

