



MONITOR TOERISME EN RECREATIE PROVINCIE UTRECHT 2018

DE VRIJETIJDSMARKT IN DE PROVINCIE UTRECHT: STAND VAN ZAKEN EN ONTWIKKELINGEN



Monitor Toerisme en Recreatie provincie Utrecht 2018

De vrijetijdsmarkt in de provincie Utrecht: stand van zaken en ontwikkelingen

Opdrachtgever: Provincie Utrecht

Michel Briene
Elvira Meurs
Abco van Langevelde
Daan Krins

Rotterdam, juli 2019

Inhoudsopgave

Voorwoord	7
Samenvatting	9
1 Inleiding	13
1.1 Achtergrond	13
1.2 Uitgangspunten en opzet monitor	13
1.3 Toelichting methodiek	14
1.3.1 Hoofdpijnen methodiek	14
1.3.2 Bepalen volumes	15
1.3.3 Bepalen bestedingen	16
1.3.4 Bepalen economische impact	16
1.4 Uitkomsten in breder perspectief	17
1.5 Leeswijzer	17
2 De vrijetijdsmarkt in de provincie Utrecht belicht	19
2.1 Inleiding	19
2.2 Dagtochten	19
2.3 Overnachtingen	21
2.4 Conclusies	23
3 Toeristisch-recreatieve bestedingen	25
3.1 Inleiding	25
3.2 Totaalbeeld	25
3.3 Toeristisch-recreatieve bestedingen per marktsegment	26
3.3.1 Bestedingen tijdens dagtochten in eigen land	26
3.3.2 Vakanties in eigen land	27
3.3.3 Inkomend verblijfstoerisme	28
3.3.4 Zakelijk toerisme	29
3.4 Herkomst bestedingen	30
3.5 Samenvattend overzicht	30
4 Economische betekenis toerisme en recreatie	33
4.1 Inleiding	33
4.2 Economische betekenis toerisme en recreatie voor provinciale economie	33
4.3 Vergelijking met andere economische sectoren	34
4.4 Samenvattend overzicht	35
5 Beeld per bestemmingsregio	37
5.1 Inleiding	37
5.2 Directe economische betekenis dagtochten	37
5.3 Directe economische betekenis vakanties	40
5.4 Directe economische betekenis zakelijk toerisme	43

5.5	Indirecte effecten per bestemmingsregio	46
5.6	Totaalbeeld bestemmingsregio's	47
6	Geraadpleegde bronnen	49
	Bijlagen	51
Bijlage 1	Begrippenlijst	53
Bijlage 2	Onderzoeksverantwoording	57
Bijlage 3	Toelichting IO-analyse	61
Bijlage 4	Uitsplitsingen per deelsegment	65
Bijlage 5	Uitsplitsingen per gemeente	87
Bijlage 6	Uitwerkingen R&T-sector volgens landelijke standaard	89

Voorwoord

De toeristisch-recreatieve sector in de provincie Utrecht wordt steeds belangrijker. Net als in voorgaande jaren nemen de bestedingen van bezoekers in de provincie Utrecht behoorlijk toe, hetgeen ook zichtbaar wordt in de fors gestegen omzet van het toeristisch-recreatieve bedrijfsleven. Deze ontwikkeling werkt door in de werkgelegenheid die fors is toegenomen. Het is wat betreft werkgelegenheid de snelst groeiende sector in de provincie.

De positieve ontwikkeling is niet voor de hele toeristisch-recreatieve sector weggelegd. De vakantiemarkt in de provincie heeft het namelijk zwaar. In dit segment is een terugloop zichtbaar in het aantal overnachtingen en in de bestedingen. De groei in de sector komt dus ten goede van de dagtochtenmarkt en in het zakelijke segment.

Dit zijn enkele belangrijke conclusies uit deze nieuwe editie van de *'Monitor Toerisme en Recreatie Provincie Utrecht'* waarin de huidige stand van zaken van de vrijetijdseconomie in de provincie Utrecht wordt gepresenteerd. De monitor is vooral bedoeld om ontwikkelingen zichtbaar te maken. Naast de uitkomsten voor de provincie als geheel worden de resultaten eveneens gepresenteerd voor de onderscheiden deelregio's. De werkgelegenheid wordt ook op het niveau van de afzonderlijke gemeenten gepresenteerd (zie bijlage 5).

De eerste editie van de monitor is in 2005 gepubliceerd en is sindsdien om de twee jaar herhaald. De daarbij gehanteerde methodiek is sinds de start van de monitor vergelijkbaar gebleven, waardoor de ontwikkelingen door de jaren heen inzichtelijk worden gemaakt en onderling kunnen worden vergeleken. Wanneer de gebruikte (statistische) bronnen in de loop der jaren schommelingen laten zien, kan dit tot uiting komen in de uitkomsten van de monitor. Om de invloed van schommelingen in het bronmateriaal te beperken zijn de bronnen aangevuld en zo nodig verfijnd met behulp van regio-specifieke CBS-statistieken en andere relevante databronnen. De gepresenteerde cijfers in deze editie hebben betrekking op het peiljaar 2017.

Binnen Ecorys is de studie uitgevoerd door Michel Briene, Elvira Meurs, Abco van Langevelde en Daan Krins. De concept-resultaten zijn getoetst in een panel van beleidsmedewerkers en uitvoeringspartners. Ecorys blijft uiteraard verantwoordelijk voor het eindresultaat.

Samenvatting

1 Aanleiding en doel

In deze rapportage worden de resultaten gepresenteerd van de 'Monitor Toerisme en Recreatie Provincie Utrecht 2018'. De monitor geeft een beeld van de huidige stand van zaken van de vrijetijdseconomie in de provincie Utrecht (met als peiljaar 2017). Op basis van de cijfers kunnen ontwikkelingen in de sector zichtbaar gemaakt worden. De cijfers worden niet alleen op provinciaal niveau gepresenteerd, maar ook voor de onderscheiden deelregio's. Op het niveau van de afzonderlijke gemeenten wordt inzicht geboden in de werkgelegenheid (zie bijlage 5).

Vanaf de eerste editie in 2005 is de monitor om de twee jaar herhaald. De daarbij gehanteerde methodiek is sinds de start van de monitor vergelijkbaar gebleven, waardoor de ontwikkelingen door de jaren heen inzichtelijk worden gemaakt en onderling kunnen worden vergeleken.

2 Economische betekenis toerisme en recreatie voor Provincie Utrecht

Totale marktomvang van ruim 3,1 miljard euro

De consumenten gaven in 2017 een bedrag van bijna 3,1 miljard euro uit in de provincie Utrecht voor het ondernemen van uithuizige vrijetijdsactiviteiten. Aan de hand van dezelfde systematiek bedroegen de bestedingen op nationaal niveau in 2017 circa 39,1 miljard euro¹. Van de bestedingen in de provincie Utrecht is ongeveer 43% toe te schrijven aan het dagbezoek in de provincie, 53% aan het zakelijk toerisme en 5% aan het binnenlands en inkomend vakantiesegment.

Groei 2015-2017: 7,7%

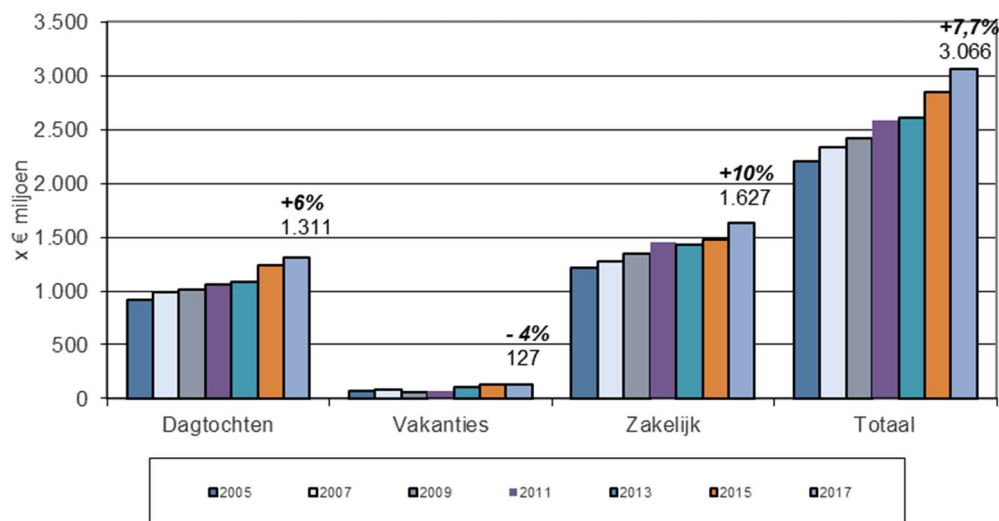
De toeristisch-recreatieve sector in de provincie Utrecht heeft zich in de afgelopen periode positief ontwikkeld. Ten opzichte van 2015 is een toename van de toeristisch-recreatieve bestedingen² gerealiseerd van 7,7%. Op nationaal niveau bedroeg deze groei in die periode zelfs bijna 11%. Het marktaandeel in de nationale bestedingen nam hierdoor licht af van 8,1% tot 7,8%. In absolute termen was de toename van de bestedingen in het zakelijk segment het sterkste, maar ook het dagtochtensegment is gegroeid. De positieve ontwikkelingen binnen de sector en de toegenomen bestedingen hebben onder andere te maken met het relatief gunstige economisch tij. Na een aantal mindere jaren zijn toeristen, maar ook de eigen inwoners weer bereid om meer uit te geven hetgeen ook zichtbaar wordt in de totale bestedingen. De afname van bestedingen in de vakantiemarkt en het lichte verlies aan marktaandeel in het dagtochtensegment ten opzichte van 2015 kunnen verklaard worden aan de hand van de start van de Tour de France die in 2015 in de

¹ CBS gaat voor 2017 uit van een voorlopig bedrag van circa 82 miljard euro (bron: <https://statline.cbs.nl>). Om tot dit bedrag te komen verdeelt het CBS alle bestedingen in Nederland (uitgaande van de zgn. Nationale Rekeningen) per bedrijfstak naar toeristische en niet-toeristische bestedingen. Dit gebeurt voor zowel de zogenoemde karakteristieke toeristische uitgaven (horeca, vervoer en reisbemiddeling, culturele diensten, sport en overige recreatie) als overige uitgaven (waaronder funshoppes). De door het CBS gehanteerde definitie voor recreatie en toerisme is derhalve veel breder. Het CBS neemt bijvoorbeeld ook de bouw van caravans, campers, en de jachtbouw mee bij de bepaling van de toeristische bestedingen. Een ander voorbeeld zijn de uitgaven van ingezetenen aan buitenlandse vakanties voor zover die lopen via reisbureaus, tussenpersonen en andere afzetkanalen in ons land.

² In deze toename is omwille van de vergelijkbaarheid met eerdere edities van de monitor geen rekening gehouden met de winkelbestedingen van dagrecreatief bezoek. In de hoofdttekst is de hoogte van deze bestedingen wel inzichtelijk gemaakt (zie paragraaf 3.3.1).

stad Utrecht werden georganiseerd. Dit evenement heeft in dat jaar veel extra bezoekers uit binnen- en buitenland naar met name de stad Utrecht getrokken, hetgeen ook door heeft gewerkt in de bestedingen en de daarmee samenhangende werkgelegenheid. In 2017 heeft een dergelijk evenement niet in de provincie Utrecht plaatsgevonden. De afname bevestigt de impact die de start van de Tour de France in 2015 heeft gehad.

Figuur 1 Ontwikkeling toeristisch-recreatieve bestedingen provincie Utrecht (x € miljoen)



Bron: CBS, CVO, bewerking Ecorys.

Forse groei in werkgelegenheid

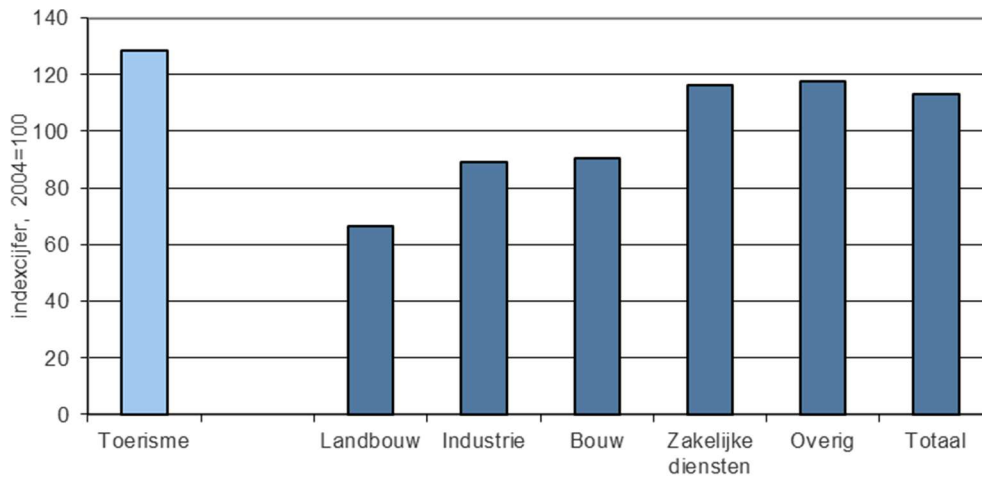
De directe en afgeleide toeristisch-recreatieve bestedingen genereren in totaal 31.160 voltijdbanen. Indirect komen daar via de inkoop van allerlei goederen en diensten nog eens zo'n ca. 4.970 voltijdbanen bij. De totale werkgelegenheid die omgaat in de sector of daar indirect verband mee houdt bedraagt daarmee circa 36.130 voltijdbanen. Ten opzichte van de vorige meting is de totale werkgelegenheid fors gestegen, namelijk met 2.720 voltijdsbanen (ca. 8%). Dat is goed voor de toeristische sector, maar zeker ook voor de provinciale economie als geheel.

3 Toerisme als onderdeel van de provinciale economie

Toerisme laat sterkste toename werkgelegenheid zien

De toeristisch-recreatieve sector in de provincie Utrecht is in termen van werkgelegenheid vergelijkbaar met sectoren zoals de industrie en bouwnijverheid. Omdat de toename van de werkgelegenheid in de toeristische sector veel sterker is dan in de andere sectoren, wint de sector langzaam terrein. Naast toerisme neemt ook de werkgelegenheid in de zakelijke diensten en de overige sectoren toe. De werkgelegenheid in de landbouw, industrie en bouwnijverheid kalfde daarentegen af ten opzichte van 2004. De relatief sterke groei van het toerisme wordt verklaard door de ontwikkeling dat Nederlanders steeds meer geld uitgeven tijdens dagtochten; er vindt een verschuiving plaats van relatief goedkope dagtochten naar relatief dure dagtochten. Daarnaast nemen ook het zakelijk toerisme en het inkomend toerisme toe door de (wereldwijd) toenemende welvaart.

Figuur 2 Werkgelegenheidsgroei per activiteit in de periode 2004-2017 (indexcijfer, 2004=100)



Bron: PAR (2017), bewerking Ecorys.

1 op de 15 banen in de provincie is toeristisch

In totaal zijn in de provincie Utrecht 702.632 personen werkzaam. Uitgaande van de hiervoor genoemde werkgelegenheid bedraagt de werkgelegenheid in de toeristische sector in de provincie Utrecht 36.130 voltijdbanen. Aangezien in de sector relatief veel in deeltijd wordt gewerkt komt dit omgerekend neer op ongeveer 45.480 werkzame personen. Daarmee zijn de toeristisch-recreatieve bestedingen goed voor 6,5% van de totale werkgelegenheid in de provincie. Daarmee komt 1 op de 15 banen in de provincie voort uit de toeristisch-recreatieve bestedingen in de provincie.

4 Ontwikkelingen per bestemmingsregio

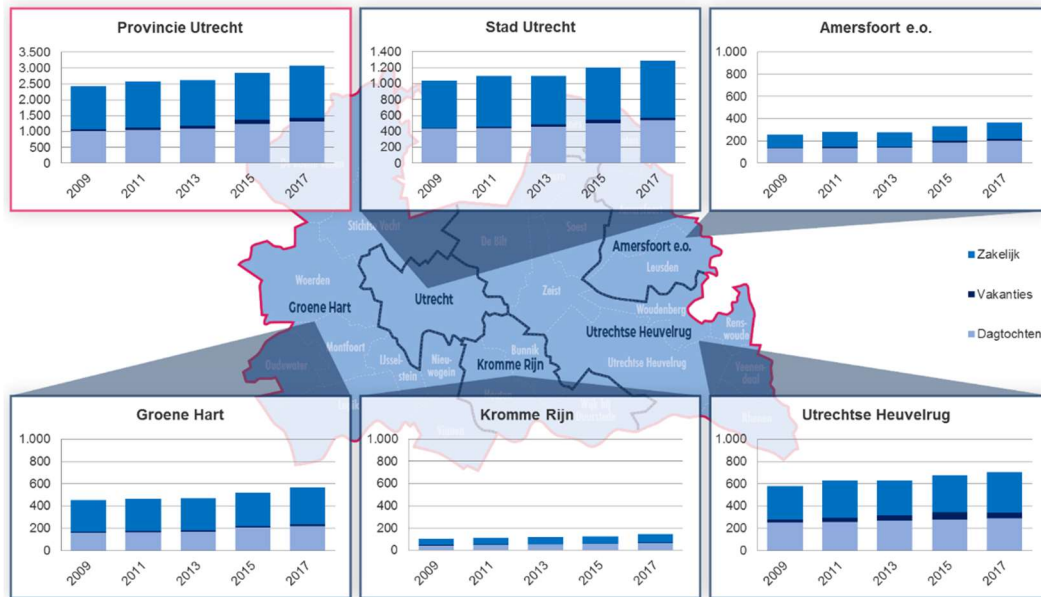
Bestedingen over de gehele linie toegenomen

In de analyse is gekeken naar de omvang en ontwikkeling van de bestedingen aan toerisme en recreatie in de verschillende bestemmingsregio's in de provincie. In figuur 3 wordt dit beeld geïllustreerd aan de hand van de verdeling van de bestedingen aan dagtochten, vakanties en zakelijke reizen per deelregio.

De figuur laat zien dat de gunstige ontwikkelingen op provinciaal niveau eveneens doorwerken naar de onderscheiden bestemmingsregio's. In alle bestemmingsregio's zijn de bestedingen door toedoen van dagrecreatie en het zakelijk toerisme toegenomen.

De figuur laat verder zien dat het vakantiesegment in alle regio's (met uitzondering van de Utrechtse Heuvelrug) van relatief beperkte betekenis is en blijft. Ten opzichte van de vorige metingen zijn her en der kleine schommelingen opgetreden in de vakantiebestedingen, maar op het totaal leiden deze schommelingen niet tot een substantieel ander beeld.

Figuur 3 Samenstelling, omvang en ontwikkeling bestedingen per bestemmingsregio (x miljoen €)

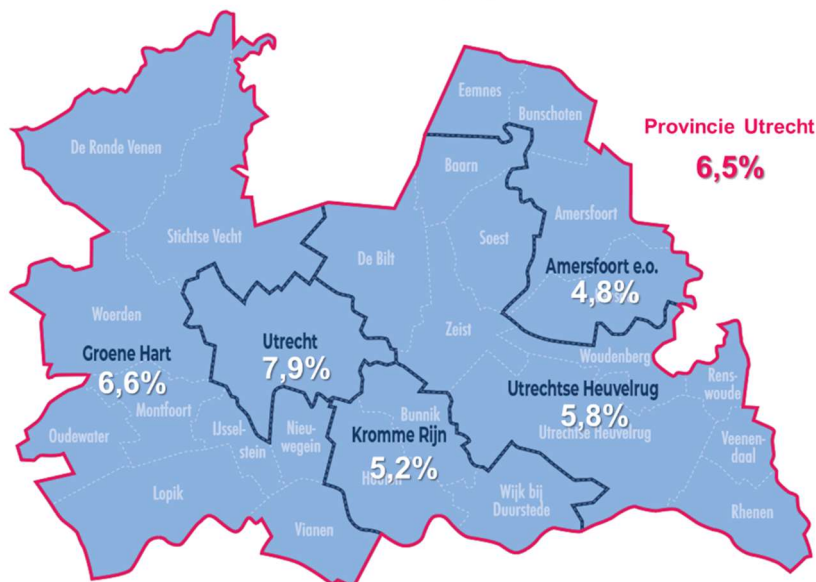


Bron: CBS, CVO, bewerking Ecorys.

Belang toerisme relatief groot in stad Utrecht en Utrechtse Heuvelrug

Om het relatieve belang van de toeristisch-recreatieve sector te illustreren is in onderstaand figuur het aandeel van de sector in de totale werkgelegenheid in de onderscheiden bestemmingsregio's inzichtelijk gemaakt. De figuur laat zien dat het belang van toerisme en recreatie relatief het grootst is in de stad Utrecht. Maar ook in de regio het Groene Hart is sprake van een behoorlijke afhankelijkheid van de met toerisme en recreatie samenhangende bestedingen. Voor de genoemde regio's komt respectievelijk circa 1 op de 13 en 1 op de 15 banen voor rekening van toerisme en recreatie. De regio Amersfoort en omgeving leunt verhoudingsgewijs minder op toerisme en recreatie. In dit gebied ligt deze verhouding voor het peiljaar op ongeveer 1:21.

Figuur 4 Aandeel toerisme en recreatie in totale werkgelegenheid



Bron: Ecorys (2018)

1 Inleiding

1.1 Achtergrond

Jaarlijks wordt de provincie bezocht door vele bezoekers. Het merendeel van deze bezoekers heeft een zakelijk motief. Bovendien trekken de aantrekkelijke historische steden, het uitgebreide attractieaanbod en de vele evenementen in de provincie ook veel dagtoeristen. De aantrekkelijke, groene en historische omgeving nodigt bovendien uit tot wandelen en fietsen en andere buitenactiviteiten in de provincie.

Vanuit het toeristische beleid en het toeristische bedrijfsleven wordt actief ingezet om het belang van de sector verder te versterken. Om hieraan mede sturing te geven, is informatie nodig over de prestaties en de ontwikkelingen binnen de sector. De "Monitor Toerisme en Recreatie Provincie Utrecht" voorziet in deze behoefte.

De huidige stand van zaken van de vrijetijdseconomie en de ontwikkeling hiervan in de provincie Utrecht worden in deze nieuwe voorliggende versie van de "Monitor Toerisme en Recreatie Provincie Utrecht" weergegeven. Hierbij is het peiljaar 2017 gehanteerd. De uitkomsten van de monitor gaan terug tot 2005 en zijn sindsdien tweejaarlijks herhaald. Omdat de gehanteerde methodiek sinds de start van de monitor vergelijkbaar is gebleven, kunnen de ontwikkelingen door de jaren heen inzichtelijk worden gemaakt.

De monitor is dan ook bedoeld om ontwikkelingen binnen de vrijetijdseconomie in de provincie Utrecht inzichtelijk te maken. Naast de uitkomsten voor de provincie als geheel worden ook de resultaten gepresenteerd voor de onderscheiden deelregio's. Voor de afzonderlijke gemeenten wordt ook de werkgelegenheid gepresenteerd.

1.2 Uitgangspunten en opzet monitor

Voor de invulling van deze monitor is aangesloten bij de opzet en uitwerking van eerdere versies van de monitor. Een belangrijk voordeel van deze werkwijze is dat hierdoor de ontwikkelingen door de jaren heen op consistente wijze inzichtelijk worden gemaakt.

De gehanteerde uitgangspunten staan uitgebreid beschreven in het achtergrondrapport 'Economische effectmeting recreatie en toerisme provincie Utrecht, Blauwdruk en uitwerking methodiek' (Ecorys, 2006). Dit rapport bevat onder meer een gedetailleerd stappenplan, maar ook een korte typering van de achterliggende (statistische) bronnen. Voor een goede interpretatie van de uitkomsten wordt een aantal belangrijke uitgangspunten en randvoorwaarden hieronder benoemd:

- *Aansluiting bij bestaande bronnen*

Als onderdeel van de opgave 'Innovatief toeristisch ondernemerschap' (Provinciale Agenda R&T 2016-2019) worden periodiek data over vraag en aanbod verzameld. De monitor is bedoeld om deze data te combineren en vanuit een economisch perspectief te ontsluiten. In deze monitor hebben bestaande (statistische) bronnen, zoals het CVO, CVTO, CZO, SLA, als uitgangspunt gediend. Een evident voordeel van deze benadering is de waarborg voor een goede onderlinge vergelijkbaarheid van de uitkomsten met betrekking tot de omvang van de vrijetijdsmarkt op verschillende ruimtelijke schaalniveaus binnen een consistent kader. Wanneer de gebruikte (statistische) bronnen in de loop der jaren schommelingen laten zien, kan dit tot uiting komen in de uitkomsten van de monitor. Om de invloed van schommelingen in het

bronmateriaal zoveel mogelijk te beperken zijn de bronnen aangevuld en zo nodig verfijnd met behulp van regio-specifieke CBS-statistieken en andere relevante databronnen. In het belang van vergelijkbaarheid van de uitkomsten door de jaren heen verdient het echter de voorkeur dit zo min mogelijk te doen.

- *Afbakening sector*

De vrijetijdssector wordt daarbij afgebakend op basis van consumptieve bestedingen. Deze zijn in essentie de optelsom van alle uitgaven van binnen- en buitenlanders, tijdens één- of meerdaagse bezoeken en met uiteenlopende motieven (recreatie, vakantie, zakelijke ontmoetingen en dergelijke), en komen terecht in diverse economische sectoren van de lokale economie, variërend van horecavoorzieningen tot reisbureau en van boekhandel tot taxichauffeur;

- *Ruimtelijk schaalniveau*

In de monitor wordt niet alleen gekeken naar de provincie als geheel, maar ook naar de omvang van de sector op een lager geografisch schaalniveau (toeristische bestemmingsregio's). Daarnaast wordt een inschatting gemaakt van de economische betekenis van de sector in termen van werkgelegenheid op gemeentelijk niveau;

- *Peildatum*

Als peildatum voor de eerdere metingen is uitgegaan van het tijdvak 2004/2005, 2006/2007, 2009, 2011, 2013 en 2015. In deze rapportage worden de uitkomsten van de nieuwe monitor gepresenteerd met als peiljaar 2017.

1.3 Toelichting methodiek

1.3.1 Hoofdpijnen methodiek

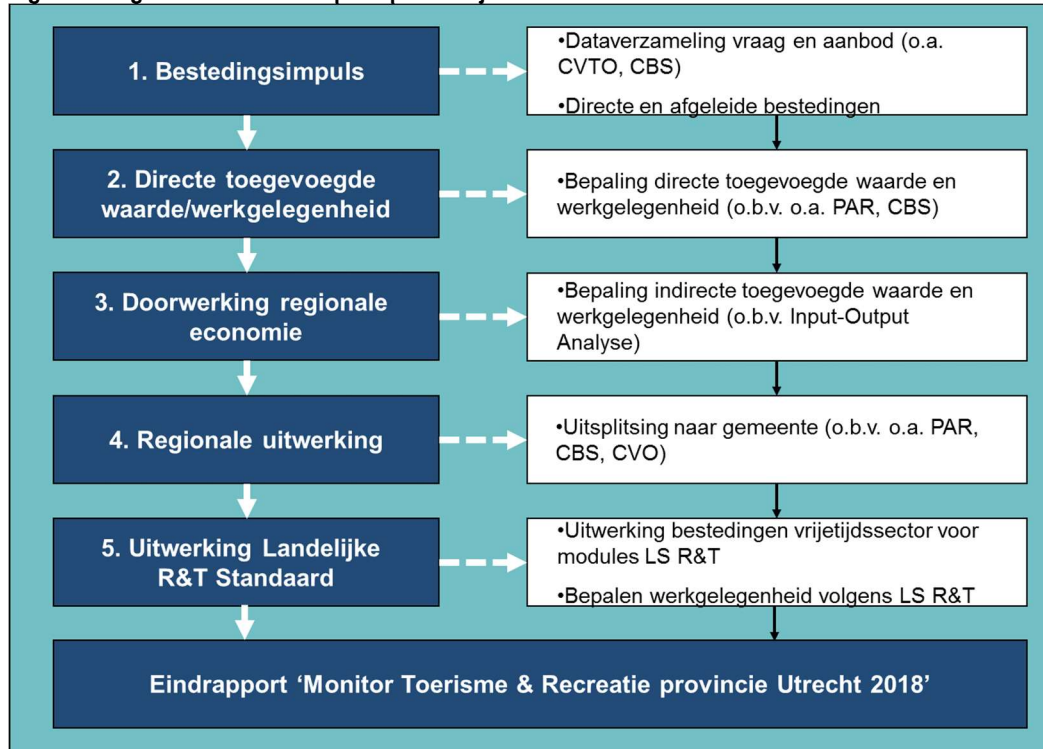
Bij het in kaart brengen van de economische betekenis van recreatie en toerisme in de provincie Utrecht hebben wij het plan van aanpak uit de eerdere metingen gebruikt. Hierbij is als volgt te werk gegaan:

- Startpunt voor het bepalen van de economische omvang van toerisme en recreatie is het in beeld brengen van de toeristisch-recreatieve bestedingen. We beginnen daarom met de bepaling van de directe en afgeleide bestedingen voor respectievelijk het dagtochtensegment, de vakantiemarkt en het zakelijk toerisme (stap 1);
- Deze bestedingsimpuls kan verder worden opgesplitst in een direct effect bij toeristische ondernemers in de provincie Utrecht en afgeleide effecten die samenhangen met bestedingen die een gevolg zijn van de aanwezigheid van verblijfstoeristen of dagjesmensen in een bepaalde regio, zonder dat die bestedingen een directe relatie hebben met de bestemming. Voorbeelden hiervan zijn uitgaven aan souvenirs en voor boodschappen. Deze bestedingen en samenhangende effecten in termen van toegevoegde waarde en werkgelegenheid worden in kaart gebracht (stap 2);
- De geraamde bestedingsimpuls dient vervolgens als basis voor het bepalen van de effecten in termen van toegevoegde waarde en werkgelegenheid. Toepassing van een zogenaamde input/output (I/O)-analyse is een manier om de verdere doorwerking (indirecte effecten) naar toeleverende bedrijven te bepalen. Een I/O-tabel geeft inzicht in de relaties tussen de verschillende sectoren van de economie. Met behulp van een input-output analyse wordt de doorwerking hiervan voor de provinciale economie bepaald (stap 3);
- Vervolgens vindt een verdere uitsplitsing van de gegevens naar bestemmingsregio en gemeentelijk niveau plaats (stap 4). Voor de verdeling wordt gebruik gemaakt van beschikbare data op gemeentelijk niveau, zoals CBS.

- Ten slotte vindt er een uitwerking van de bestedingen en de werkgelegenheid in de vrijetijdssector op provinciaal niveau volgens de systematiek van de Landelijke R&T Standaard (stap 5).

In onderstaande figuur is het plan van aanpak nog eens schematisch weergegeven.

Figuur 1.1 Figuur Plan van aanpak op hoofdlijnen



De vraag valt uiteen in verblijfstoeristen (die minimaal 1 maal overnachten in een verblijfsaccommodatie in de provincie Utrecht) en dagrecreanten (die vanaf het woonadres of vakantieadres buiten de provincie een bezoek brengen aan de provincie zonder er te overnachten).

1.3.2 Bepalen volumes

Om de economische impact van toerisme en recreatie in de provincie Utrecht goed in beeld te brengen is het van belang om eerst een goed zicht te krijgen op de volumes, alvorens deze door te rekenen naar de bestedingen en de economische impact. Hieronder staan de methode en de bronnen per segment verder uitgewerkt.

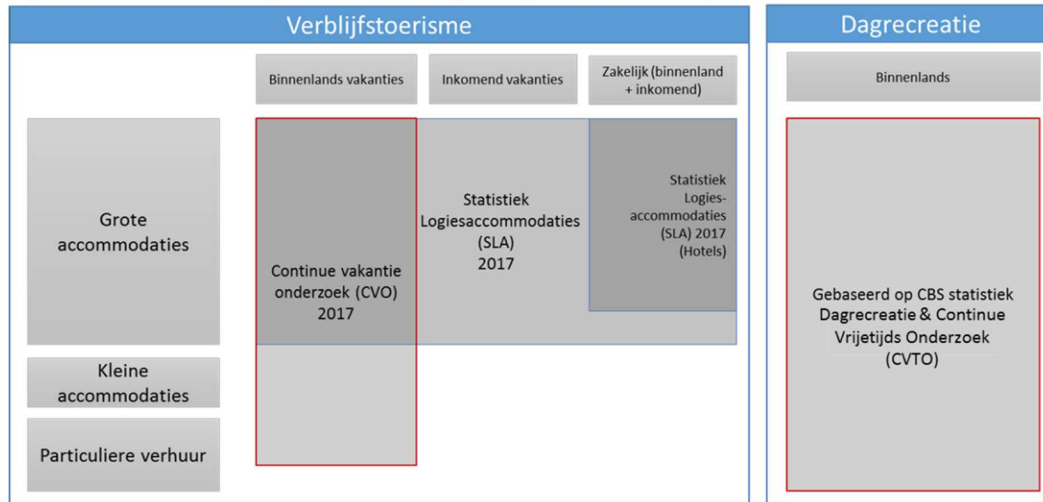
Bepalen volumes verblijfsmarkt

De verblijfsmarkt kan worden opgesplitst in drie delen: de *binnenlandse toerist*, de *inkomende toerist* en de *zakelijke toerist*. De binnenlandse toerist heeft de Nederlandse nationaliteit en is woonachtig ergens anders in Nederland. De inkomende toerist heeft een andere nationaliteit dan de Nederlandse en is niet woonachtig in Nederland. Ze hebben als gezamenlijk kenmerk dat zij één of meerdere overnachting(en) maken in een logiesaccommodatie in de provincie en Utrecht bezoeken vanwege een vakantiemotief. Voor de zakelijke toerist is geselecteerd op overnachtingen met een zakelijk motief.

Bij het bepalen van de volumes van het aantal verblijfstoeristen is het van belang om rekening te houden met de beschikbare bronnen. Dit zijn het Continue Vakantie Onderzoek (CVO) en de Statistiek Logiesaccommodaties (SLA) van het CBS. Beide onderzoeken geven veel inzicht, maar

zijn separaat niet volledig. Daarom is het combineren van deze bronnen, in combinatie met aanvullende bronnen nodig. Dit wordt in het navolgende figuur schematisch geïllustreerd.

Figuur 1.2 Overzicht van gebruikte bronnen per segment voor het bepalen van het volume



Bron: Ecorys (2018) Monitor Toerisme en Recreatie Provincie Utrecht

In onze aanpak combineren we de bestaande bronnen om tot een zo volledig mogelijk overzicht te komen van de markt. Ook kunnen we hierbinnen de verschillende segmenten uitsplitsen (hotels, pensions, B&B, jachthaven, etc.).

Bepalen volumes dagrecreatie markt

Het onderscheid tussen binnenlands en inkomend valt ook te maken bij de dagrecreatiemarkt. De binnenlandse toerist vertrekt van zijn huis (of van een vakantiebestemming buiten de provincie) en besteedt (een deel van) zijn dag in de provincie. Ditzelfde kan gelden voor de inkomende toerist. Hij vertrekt van zijn bestemming buiten de provincie en bezoekt de provincie zonder er te overnachten. Bij het bepalen van de volumes voor de *binnenlandse markt* kan gebruik worden gemaakt van de gegevens van het Continue Vrijetijds onderzoek (CVTO). Voor de uitsplitsing van de gegevens op het niveau van de provincie Utrecht wordt gebruik gemaakt van gemeentelijke kentallen over bijvoorbeeld de aanwezigheid van natuur, zwembaden, sporthallen, sportclubs, etc..

Cijfers over het aantal dagrecreatieve bezoekers vanuit het buitenland zijn bij ons niet bekend. Wel worden er in de Statistiek Inkomend Toerisme (SIT) vragen gesteld over ondernomen activiteiten van vakantiegangers. Op basis van deze gegevens kan een inschatting gemaakt worden van de omvang van het dagbezoek van vakantiegangers aan de provincie die elders (buiten de provincie) overnachten.

1.3.3 Bepalen bestedingen

Wanneer de volumes zijn geraamd, bepalen we de totale bestedingen. In veel van de hierboven genoemde bronnen wordt bijgehouden hoeveel toeristen uitgeven per persoon per dag en waaraan. Vermenigvuldiging van de bestedingen per persoon per dag met de bezoeken volumes geven dan inzicht in de totale bestedingen.

1.3.4 Bepalen economische impact

De bestedingen worden vervolgens omgezet in werkgelegenheid. Hoeveel levert de sector de provincie Utrecht nu op? Hoeveel toegevoegde waarde heeft de sector? En hoeveel werkgelegenheid hangt er samen met de sector? Ook hier is een onderscheid gemaakt naar deelsegmenten, zodat het belang van elk deelsegment in de economie zichtbaar wordt.

Naast het directe belang van de sector, brengen we ook de indirecte effecten in beeld bij allerlei toeleverende bedrijven en instellingen. In de praktijk gaat het hierbij om een breed pakket van ingekochte goederen en diensten die nodig zijn voor de dagelijkse bedrijfsvoering van ondernemers uit de vrijetijdseconomie. Denk hierbij onder andere aan de groothandel, schoonmaakdiensten, accountants of de bouwnijverheid. Voor het in beeld brengen van dergelijke indirecte effecten maken we gebruik van een zogenaamde input-output analyse gebaseerd op de landelijke IO-tabel van het CBS.

1.4 Uitkomsten in breder perspectief

Voor een goede interpretatie van de uitkomsten is het belangrijk om aan te geven dat bepaalde deelsegmenten en recente trends niet of nog in onvoldoende mate tot uitdrukking komen in de cijfers. Dit geldt bijvoorbeeld voor het buitenlands dagtoerisme dat niet in de cijfers is verwerkt, maar ook voor overnachtingen in een kamer, appartement of huis die worden geboekt via bijvoorbeeld het verhuurdersplatform Airbnb. Vanwege het ontbreken van dergelijke gegevens wordt het belang van de toeristische sector, als weergegeven in deze monitor, onderschat. Om te bezien in welke mate sprake is van een onderschatting kijken we in deze paragraaf wat uitgebreider naar het buitenlands dagtoerisme en naar de opkomst van nieuwe accommodatievormen zoals Airbnb.

Buitenlands dagtoerisme

De bestedingen van buitenlandse dagtoeristen die vanaf hun woonadres in het buitenland een bezoek aan de provincie brengen, zijn in deze monitor niet meegenomen vanwege het ontbreken van cijfers. Ook bestedingen van buitenlandse dagtoeristen die elders in Nederland op hun vakantieadres verblijven en van daaruit een dagtocht ondernemen naar een bestemming binnen de provincie Utrecht, zijn om dezelfde reden niet meegenomen.

Opkomst nieuwe accommodatievormen

Hotels, bungalowparken en kampeerterreinen zijn van oudsher accommodaties waar vakanties worden doorgebracht. Met de opkomst en verbreding van internet zijn echter ook allerlei alternatieve accommodatievormen opgekomen. Accommodaties die worden aangeboden via Airbnb of daarmee vergelijkbare sites zijn hier voorbeelden van.

Het aantal overnachtingen dat hiermee gepaard gaat is voor de provincie Utrecht niet nader onderzocht. Cijfers uit de gemeente Utrecht laten echter zien dat het aantal overnachtingen fors kan oplopen wanneer deze accommodatievormen worden meegenomen. Zo werden in de gemeente Utrecht over het jaar 2017 circa 156.000 overnachtingen geboekt via Airbnb. Dat is een verdubbeling ten opzichte van 2016. Hiermee zou ongeveer 1 op de 5 overnachtingen in de gemeente Utrecht geboekt worden via Airbnb³. In de statistieken komen overnachtingen die worden geboekt via de nieuwe boekingsplatforms nog onvoldoende tot uitdrukking. Het relatieve belang van de toeristische sector worden, om deze reden, onderschat. Aangezien vergelijkbare cijfers voor de provincie Utrecht als geheel op dit moment ontbreken kan echter niet worden aangegeven in welke mate hiervan momenteel sprake is.

1.5 Leeswijzer

- In **hoofdstuk 2** gaan wij nader in op het gebruik van de toeristisch-recreatieve voorzieningen in de provincie Utrecht. Achtereenvolgens wordt gekeken naar de omvang van de markt in termen

³ Colliers International (2018). Airbnb in Nederland. De belangrijkste cijfers over 2017.

van bezoekersaantallen aan dagattracties e.d. en de overnachtingen in verblijfstoeristische accommodaties in de provincie;

- De omvang van de toeristisch-recreatieve bestedingsimpuls staat centraal in **hoofdstuk 3**. Per marktsegment (dagtochten, vakanties, zakelijke toerisme) gaan wij nader in op het niveau, de aard en de herkomst van de bestedingen;
- **Hoofdstuk 4** bevat gegevens over de werkgelegenheid en toegevoegde waarde van de toeristisch-recreatieve sector voor de provinciale economie als geheel. Om een en ander in perspectief te kunnen plaatsen, wordt tevens een vergelijking gemaakt met andere economische sectoren, zodat het belang van recreatie en toerisme kan worden geduïd en gewaardeerd;
- De gegevens over de economische betekenis van toerisme en recreatie voor de provincie als geheel worden vervolgens in **hoofdstuk 5** nader uitgesplitst over de vijf onderscheiden bestemmingsregio's binnen de provincie. Dit zijn: Stad Utrecht, Utrechtse Heuvelrug, Amersfoort, Groene Hart en Kromme Rijn. Per bestemmingsregio wordt gekeken naar het gebruik van de voorzieningen, de omvang van de toeristisch-recreatieve bestedingen en de hiermee samenhangende werkgelegenheid en toegevoegde waarde.

Het rapport wordt voorafgegaan door een **samenvatting** van de belangrijkste resultaten. In de **bijlagen** is nadere informatie opgenomen, waaronder uitwerkingen voor de (dagtochten en werkgelegenheid binnen de) vrijetijdsmarkt volgens de systematiek van de Landelijke R&T Standaard. Daarnaast bevat de bijlage een nadere **uitsplitsing van de economische betekenis** van de sector toerisme en recreatie in termen van werkgelegenheid in de provincie naar het **gemeentelijk niveau**.

2 De vrijetijdsmarkt in de provincie Utrecht belicht

2.1 Inleiding

In dit hoofdstuk wordt een beeld geschetst van de omvang en de ontwikkeling van de vrijetijdsmarkt in de provincie Utrecht. De vrijetijdsmarkt valt uiteen in de twee deelmarkten: de markt voor dagtochten en de verblijfsmarkt. De ontwikkelingen van deze markten worden afgezet tegen het landelijke beeld om de uitkomsten in perspectief te plaatsen.

2.2 Dagtochten

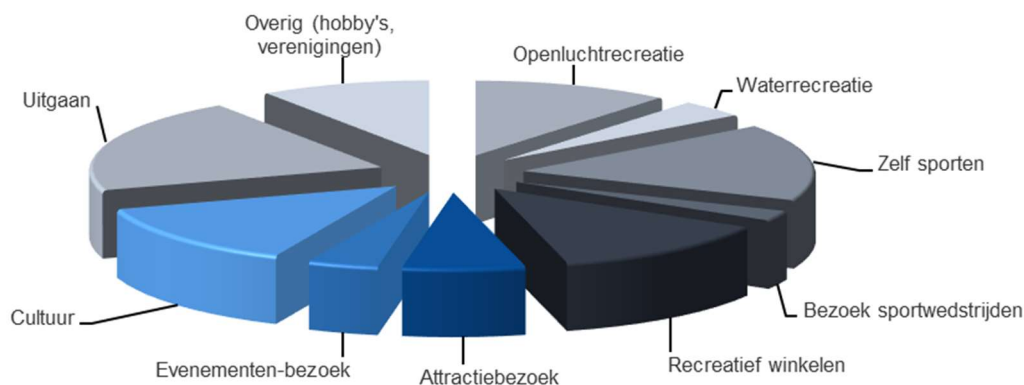
Dagtochtenmarkt in 2017

In de provincie Utrecht vonden er in 2017 in totaal bijna 74 miljoen dagtochten plaats. Hierbij gaat het om dagtochten van de eigen inwoners uit de provincie en om de bezoekers uit de rest van Nederland.

In onderstaand figuur 2.1 worden de dagtochten nader uitgesplitst aan de hand van de bezoek-motieven. De belangrijkste motieven voor een dagtocht hebben betrekking op 'uitgaan' en 'zelf sporten'. Daarnaast zijn ook 'recreatief winkelen', 'cultuur' en 'openluchtrecreatie' belangrijke pijlers voor de provincie Utrecht. De aandelen van de motieven 'uitgaan' en 'zelf sporten' in het totale aantal dagtochten in de provincie, bedragen respectievelijk circa 20% en 17%. Ook 'recreatief winkelen' en 'cultuur' scoren met een aandeel van circa 13% relatief hoog.

De verschillen tussen het landelijk beeld en de provincie Utrecht zijn klein. In vergelijking met Nederland ligt het accent in de provincie Utrecht iets meer op 'uitgaan' en 'cultuur'. Ondervertegenwoordigd in de provincie Utrecht zijn daarentegen de motieven 'evenementenbezoek' en, vooral, 'openluchtrecreatie'. Opgemerkt hierbij moet worden dat het evenementenbezoek in deze monitor smal gedefinieerd wordt, als binnenlandse bezoekers aan een (publieks)beurs, jaarmarkt of braderie.

Figuur 2.1 Dagtochten van Nederlanders in de provincie Utrecht in 2017 naar bezoekmotief



Bron: CBS, CVTO, Branchestatistieken, bewerking Ecorys.

Tabel 2.1 Dagtochten van Nederlanders naar bezoekmotief in 2017

Aantal dagtochten (x 1.000)	Provincie Utrecht		Nederland	
Openluchtrecreatie	8.145	11,0%	155.339	15,3%
Waterrecreatie	2.766	3,7%	36.990	3,6%
Zelf sporten	12.191	16,5%	170.279	16,8%
Bezoek sportwedstrijden	1.614	2,2%	22.669	2,2%
Recreatief winkelen	9.291	12,6%	122.417	12,1%
Attractiebezoek	4.996	6,8%	58.686	5,8%
Evenementenbezoek	2.891	3,9%	66.404	6,5%
Cultuur	9.875	13,4%	112.409	11,1%
Uitgaan	15.053	20,4%	181.139	17,8%
Overig (hobby's, verenigingen)	7.042	9,5%	88.945	8,8%
Totaal	73.863	100%	1.015.277	100%

Bron: CBS, CVTO, Branchestatistieken, bewerking Ecorys.

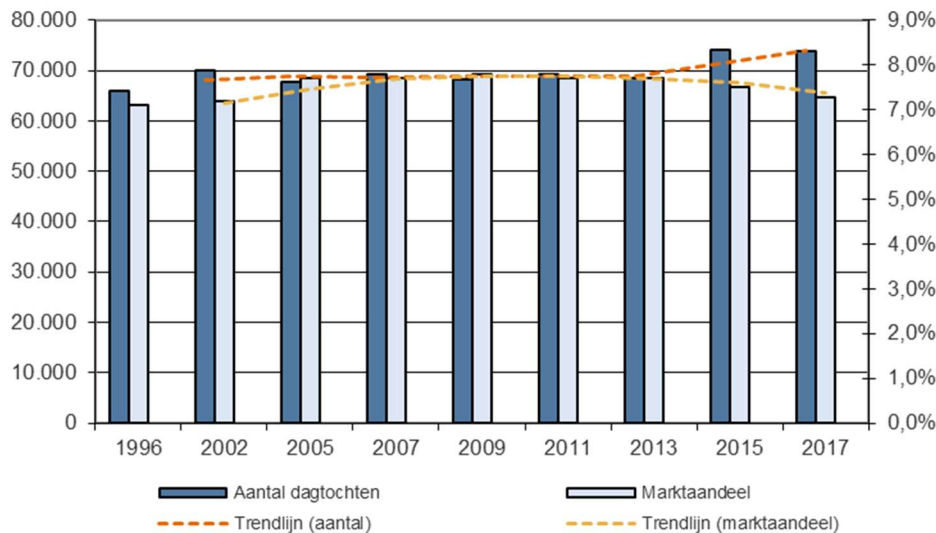
Marktaandeel dagtochtenmarkt

Het marktaandeel van de provincie Utrecht in de nationale dagtochtenmarkt bedroeg circa 7,3% in 2017. Ten opzichte van de vorige meting is het marktaandeel 0,2% gedaald. De provincie Utrecht heeft dus minder geprofiteerd van de groei in het aantal dagtochten dan Nederland als geheel. Het grootste verschil zit in de landelijke stijging van het aandeel 'evenementenbezoek', dat in de provincie Utrecht juist licht is gedaald. De daling in het aandeel 'evenementenbezoeken' in de provincie Utrecht kan verklaard worden door de start van de Tour de France die in 2015, ten tijde van de vorige meting, plaatsvond in de gemeente Utrecht en toen heel veel bezoekers trok. Het marktaandeel van de provincie Utrecht is, na een daling vanaf 2009, vergelijkbaar met het aandeel in 2002.

Ontwikkelingen dagtochten in de provincie Utrecht

In figuur 2.2 is een beeld geschetst van de ontwikkeling van het dagtochtensegment door de jaren heen. Te zien is dat het aantal dagtochten licht is gedaald. Het aantal dagtochten is in 2017 met zo'n 300 duizend afgenomen ten opzichte van 2015. Zoals benoemd zal de Tourstart in 2015 ongetwijfeld een verklaring zijn van de lichte daling in 2017 ten opzichte van 2015. Bezien over een langere periode, blijkt dat het aantal dagtochten nog steeds relatief hoog is ten opzichte van voorgaande jaren. De trendlijnen in figuur 2.2 duiden het gemiddelde tussen de betreffende en de voorgaande meting. Hiermee worden schommelingen bijgewerkt en worden trends beter zichtbaar.

Figuur 2.2 Ontwikkeling aantal dagtochten (x 1.000) en marktaandeel provincie Utrecht



Bron: CBS, CVTO, Branchestatistieken, bewerking Ecorys.

Tabel 2.2 Ontwikkeling aantal dagtochten (x 1.000) en marktaandeel provincie Utrecht

	1996	2002	2005	2007	2009	2011	2013	2015	2017
Dagtochten (x1.000)	66.045	70.128	67.641	69.370	68.362	69.243	68.549	74.134	73.863
Marktaandeel	7,1%	7,2%	7,7%	7,7%	7,8%	7,7%	7,7%	7,5%	7,3%

Bron: Bron: CBS, CVTO, Branchestatistieken, bewerking Ecorys.

2.3 Overnachtingen

Beeld voor 2017

In 2017 bedroeg het totale aantal overnachtingen ruim 4,2 miljoen in de provincie Utrecht. Dit is een daling met zo'n 200 duizend overnachtingen ten opzichte van 2015. Dit betreft alle overnachtingen, dus zowel de (binnenlandse en inkomende) vakantieovernachtingen als de zakelijke overnachtingen. De daling die CVO laat zien zit vooral in het aantal overnachtingen van Nederlanders op kampeerterreinen en huisjescomplexen. Tabel 2.3 geeft de opbouw over de logiesaccommodaties weer. Ruim de helft van het aantal overnachtingen vond plaats in een hotel of pension, hetgeen hoog is in vergelijking met Nederland als geheel.

Tabel 2.3 Overnachtingen per type logiesaccommodatie in 2017 (x 1.000)⁴

	Provincie Utrecht	Nederland	Marktaandeel Utrecht
Hotel, pension	2.301	49.997	4,6%
Kampeerterreinen	1.156	39.734	2,9%
Huisjescomplexen	414	55.901	0,7%
Jeugd-, groepsaccommodaties	58	1.366	4,2%
Overige logiesaccommodaties	352	4.176	8,4%
Totaal	4.281	151.174	2,8%

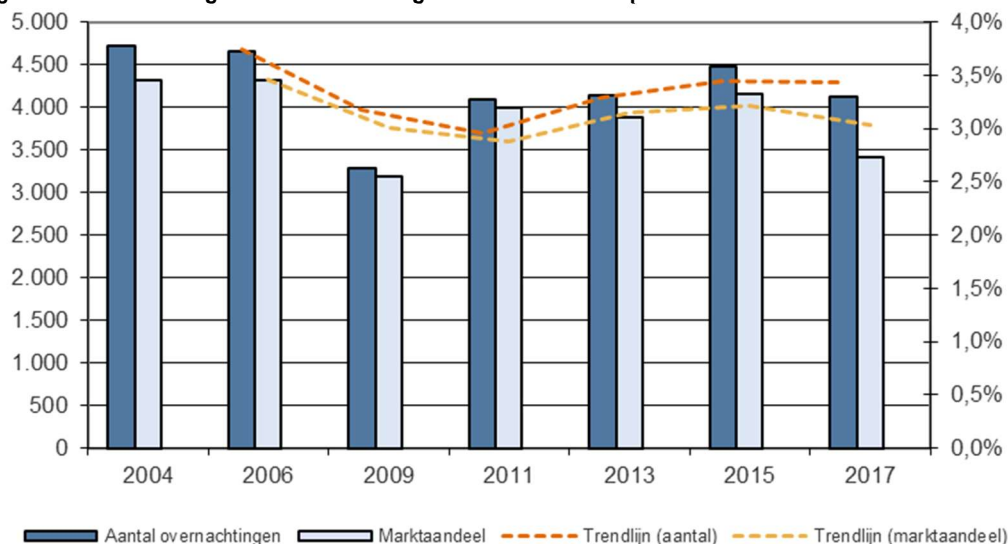
Bron: CBS, CVO, bewerking Ecorys.

⁴ Let op: dit gaat om het totaal aantal overnachtingen, dus het aantal binnenlandse, inkomende zakelijke overnachtingen. In de bijlage worden deze uitgesplitst naar type.

Ontwikkelingen overnachtingen

Figuur 2.3 laat zien dat de provinciale Utrechtse overnachtingsmarkt in 2017 niet de groei van de jaren ervoor heeft kunnen vasthouden. Er is een afname te zien van het aantal overnachtingen van zo'n 4% ten opzichte van 2015, met name in huisjescomplexen en kampeerterrinen. Het marktaandeel van de provincie Utrecht is gedaald van 3,3% in 2015 tot 2,8% in 2017. De provincie Utrecht verliest op de overnachtingsmarkt in relatieve zin derhalve terrein ten opzichte van Nederland als geheel. De trendlijnen in figuur 2.3 duiden het gemiddelde tussen de betreffende en de voorgaande meting.

Figuur 2.3 Ontwikkeling aantal overnachtingen en marktaandeel provincie Utrecht



Bron: CBS, CVO, bewerking Ecorys.

Tabel 2.4 Aantal overnachtingen

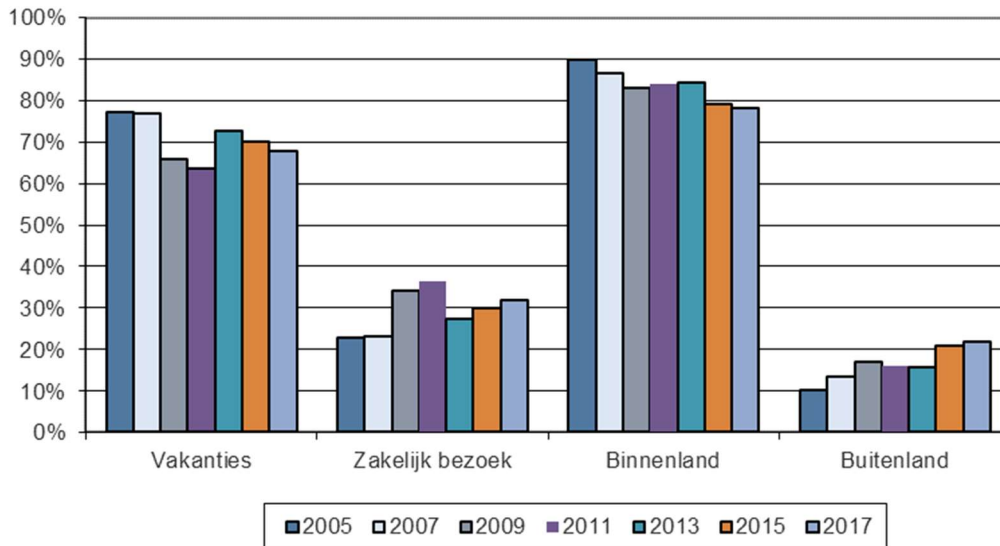
	2004	2006	2009	2011	2013	2015	2017
Overnachtingen (x1.000)	4.718	4.649	3.286	4.089	4.146	4.425	4.281
Marktaandeel	3,5%	3,5%	2,6%	3,2%	3,1%	3,3%	2,8%

Bron: CBS, CVO, bewerking Ecorys.

Bezoekmotieven en herkomst

Figuur 2.4 laat zien dat de oorzaak voor de afname van de verblijfsmarkt met name wordt veroorzaakt door het vakantiesegment. Het aandeel zakelijke overnachtingen neemt daarentegen vanaf 2013 langzaam toe. Wat betreft de herkomst van de verblijfs gasten domineert het aandeel van Nederlanders: bijna 4 op de 5 overnachtingen komt voor rekening van een gast uit eigen land. De trend laat zien dat het aandeel binnenlandse verblijfstoeristen constant afneemt, wat de afname van de verblijfsmarkt verklaart.

Figuur 2.4 Bezoekmotieven en herkomst verblijfstoeristen provincie Utrecht



Bron: CBS, bewerking Ecorys

2.4 Conclusies

De provincie Utrecht is nog steeds een populaire bestemming voor dagtochten. Ten opzichte van de vorige meting is het aantal dagtochten licht gedaald, desalniettemin is het aantal dagtochten relatief hoog ten opzichte van voorgaande jaren. Het marktaandeel van de dagtochten in de provincie Utrecht is echter eveneens iets afgenomen ten opzichte van het voorgaande jaar. De provincie Utrecht heeft dus minder geprofiteerd van de groei in het aantal dagtochten dan Nederland gemiddeld. Het grootste verschil lijkt te zitten in de landelijke lichte stijging van het aandeel 'evenementenbezoek', dat in de provincie Utrecht juist licht daalt en verklaard kan worden door de Tourstart in 2015. Toch ontstaat er over meerdere jaren gezien een dalende trend in het marktaandeel in dagtochten van de provincie Utrecht. Wat betreft de motieven van dagtochten blijken 'uitgaan', 'zelfsporten', 'recreatief winkelen' en 'cultuur' de belangrijkste pijlers voor de provincie Utrecht. De verschillen met het landelijke beeld van dagtocht motieven zijn klein.

Wat betreft de verblijfsmarkt wordt zichtbaar dat de provincie Utrecht de groei van de afgelopen jaren niet heeft kunnen vasthouden. Het marktaandeel van de provincie Utrecht ten opzichte van Nederland daalt van 3,3% in 2015 tot 2,8% in 2017.

3 Toeristisch-recreatieve bestedingen

3.1 Inleiding

In dit hoofdstuk gaan we in op de economische waarde die de vrijetijdsmarkt in de provincie Utrecht vertegenwoordigt. Daarbij worden de totale uitgaven uit het dag- en verblijfstoerisme en de belangrijkste ontwikkelingen per marktsegment besproken. Het hoofdstuk sluit af met een nadere opsplitsing van de uitgaven naar stuwende bestedingen (de omzet in de toeristisch-recreatieve branche die voor rekening komt van bezoekers van buiten de provincie) en uitgaven van de eigen bevolking.

3.2 Totaalbeeld

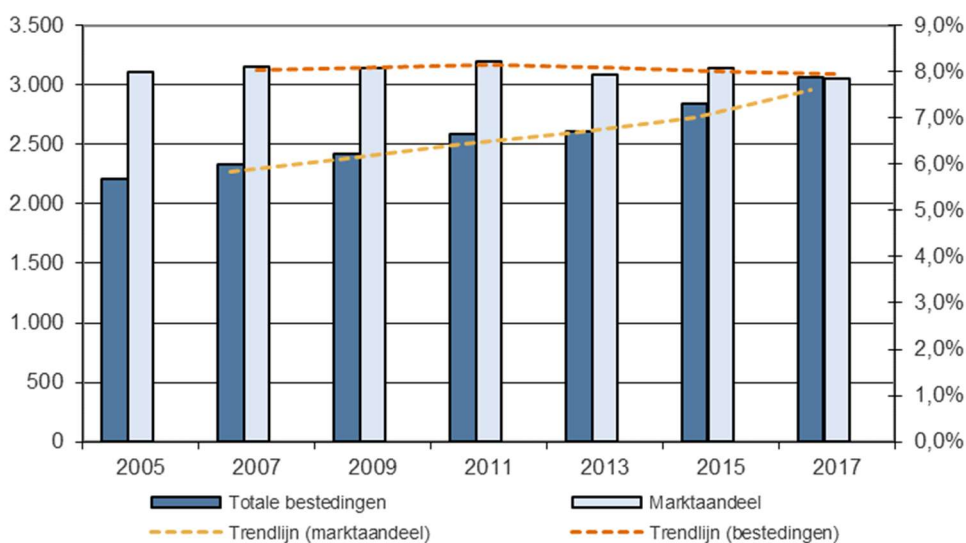
Omvang vrijetijdseconomie in de provincie Utrecht

In termen van bestedingen heeft de vrijetijdseconomie in de provincie Utrecht in 2017 een omvang van circa € 3,1 miljard euro. Dit betreft alle bestedingen die in de provincie Utrecht worden uitgegeven voor het ondernemen van uithuizige vrijetijdsactiviteiten. Voor Nederland als geheel bedroegen de bestedingen ca. € 39,1 miljard⁵.

Ontwikkeling van de markt over de periode 2015-2017

Hoewel de totale bestedingen in de vrijetijdseconomie wederom zijn toegenomen, is het marktaandeel voor vrijetijdseconomie ten opzichte van de vorige meting afgenomen. Na een dip in het aandeel in 2013, steeg het marktaandeel in 2015 naar 8,1%. In 2017 is het marktaandeel echter weer afgenomen tot het niveau in 2013. Dat houdt in dat de bestedingen in de vrijetijdseconomie in de rest van Nederland meer zijn toegenomen. In figuur 3.1 zijn de ontwikkelingen in de toeristisch-recreatieve bestedingen en het marktaandeel van de provincie Utrecht weergegeven.

Figuur 3.1 Ontwikkeling in de toeristisch-recreatieve bestedingen en marktaandeel Utrecht (x € miljoen)



Bron: CBS, CVO, bewerking Ecorys.

⁵ Het CBS gaat voor 2017 uit van een voorlopig bedrag van circa 82 miljard euro, maar hanteert hiervoor een veel bredere definitie. Zie voor een nadere toelichting ook de eerdere voetnoot in de samenvatting.

Tabel 3.1 Bestedingen

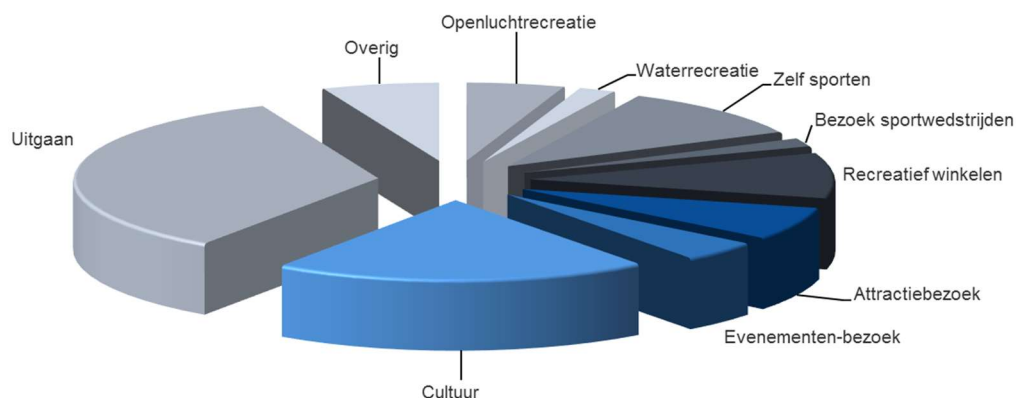
	2004	2006	2009	2011	2013	2015	2017
Bestedingen (x € mln.)	2.209	2.335	2.420	2.583	2.613	2.846	3.066
Marktaandeel	8,0%	8,1%	8,1%	8,2%	7,9%	8,1%	7,8%

Bron: CBS, CVO, bewerking Ecorys.

3.3 Toeristisch-recreatieve bestedingen per marktsegment

3.3.1 Bestedingen tijdens dagtochten in eigen land

Van de totale toeristisch-recreatieve bestedingen wordt bijna 43% gegenereerd tijdens dagtochten van Nederlanders. De totale uitgaven van dagjesmensen in de provincie Utrecht uit eigen land bedroegen in 2017 iets meer dan 1,3 miljard euro. Het dagbezoek is in onderstaande figuur uitgesplitst naar diverse bezoekmotieven. De figuur geeft de opbouw van de uitgaven aan dagtochten voor de provincie Utrecht weer.

Figuur 3.2 Bestedingen dagtochten naar bezoekmotief in 2017 in de provincie Utrecht

Bron: CBS, bewerking Ecorys.

Tabel 3.2 Bestedingen dagtochten naar bezoekmotief in 2017

Bestedingen (x mln. euro)	Provincie Utrecht		Nederland	Marktaandeel Utrecht
Openlucht recreatie	68,6	5,2%	1.477,9	4,6%
Waterrecreatie	25,1	1,9%	323,8	7,7%
Zelf sporten	139,8	10,7%	1.919,1	7,3%
Bezoek sportwedstrijden	22,9	1,7%	322,1	7,1%
Recreatief winkelen	122,2	9,3%	1.610,4	7,6%
Attractiebezoek	88,2	6,7%	1.128,9	7,8%
Evenementenbezoek	54,9	4,2%	1.196,8	4,6%
Cultuur	259,9	19,8%	3.020,4	8,6%
Uitgaan	447,3	34,1%	5.335,9	8,4%
Overig ⁶	82,3	6,3%	1.025,5	8,0%
Totaal	1.311,0	100,0%	17.360,8	7,6%

Bron: CBS, bewerking Ecorys.

⁶ De categorie overig bestaat uit: Verenigingsactiviteiten, hobbyclubs e.d; bezoek kinderactiviteiten en bezoek natuur- en overige activiteiten.

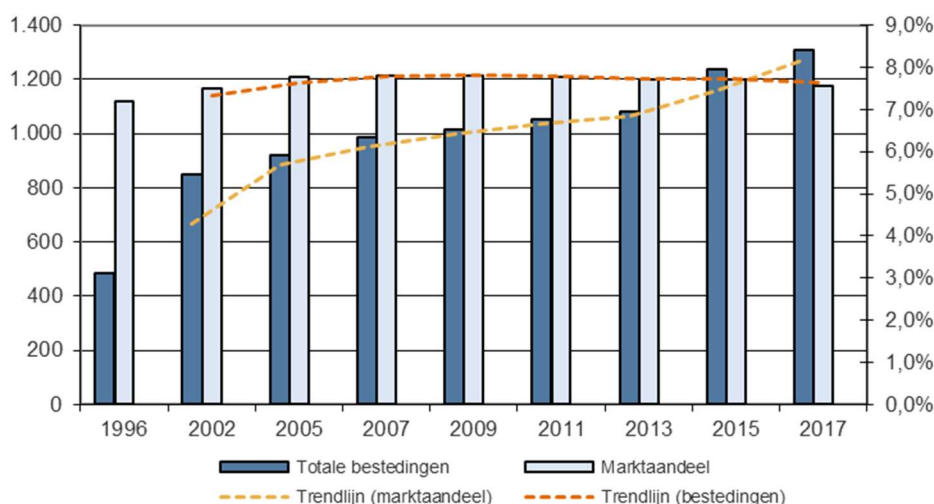
Bijtelling winkelaankopen

In het hiervoor genoemde bedrag van 1,3 miljard euro zijn de winkelaankopen van dagjesmensen niet meegenomen. Dit type uitgaven valt buiten de definitie van directe bestedingen die in het onderzoek Dagrecreatie van het CBS werden gehanteerd. Het ContinueVrijeTijds-Onderzoek (CVTO) houdt wel informatie over de winkelaankopen bij. Op basis van dit onderzoek dient rekening te worden gehouden met een bedrag van 472 miljoen euro aan uitgaven in winkels (23 miljoen minder dan in 2015). De totale uitgaven die gepaard gaan met dagtochten in de provincie Utrecht – dus inclusief winkelaankopen – komen daarmee op bijna 1,8 miljard euro.

Ontwikkeling dagtochtbestedingen

De ontwikkeling van de dagtochtbestedingen van 1996 tot 2017 is samengevat in figuur 3.3. De figuur laat zien dat de absolute bestedingen van dagjesmensen in de provincie Utrecht aanzienlijk zijn toegenomen. De toename van de dagtochtbestedingen in de provincie Utrecht, terwijl het aantal dagtochten is afgenomen, duidt erop dat er een verschuiving plaatsvindt in het type ondernomen activiteiten. Daarbij vindt een verschuiving plaats van relatief goedkope dagtochtactiviteiten naar luxere en duurdere activiteiten. Hoewel de dagtochtbestedingen in de provincie Utrecht in absolute zin zijn gestegen, is het aandeel in de landelijke dagtochtbestedingen afgenomen. Dat betekent dat de Utrechtse stijging in bestedingen procentueel lager is dan de landelijke stijging in de periode 2015-2017.

Figuur 3.3 Ontwikkeling bestedingen dagtochten en marktaandeel provincie Utrecht



Bron: CBS Dagrecreatie, bewerking Ecorys.

Tabel 3.3 Ontwikkeling bestedingen dagtochten en marktaandeel Utrecht

	1996	2002	2005	2007	2009	2011	2013	2015	2017
Bestedingen dagtochten (x € mln.)	482	851	922	985	1.016	1.054	1.079	1.236	1.311
Marktaandeel	7,2%	7,5%	7,8%	7,8%	7,8%	7,8%	7,7%	7,7%	7,6%

Bron: CBS Dagrecreatie, bewerking Ecorys.

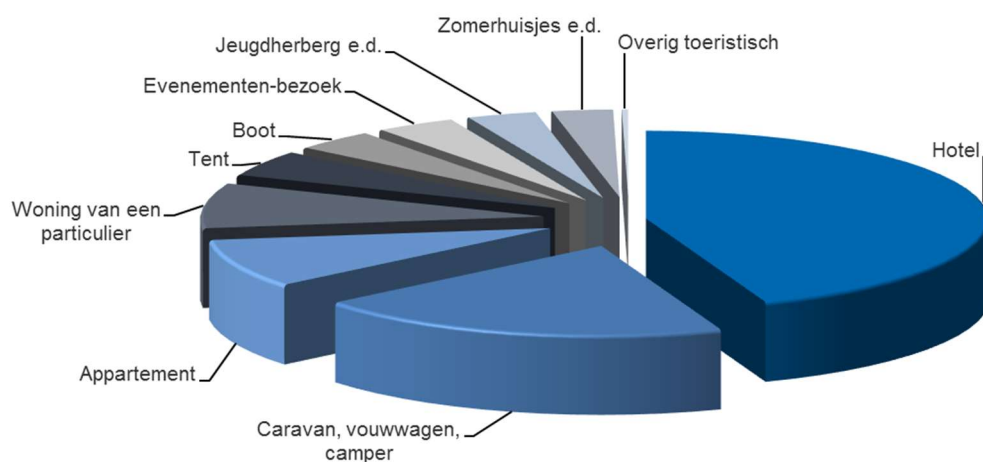
3.3.2 Vakanties in eigen land

Landelijk werd in 2017 in totaal iets meer dan 3 miljard euro uitgegeven aan een (korte of lange) vakantie in eigen land. Daarbij zijn inkomende overnachtingen en zakelijke overnachtingen nog niet meegenomen. Een zeer klein deel hiervan, zo'n 68 miljoen euro, landde in de provincie Utrecht. Daarmee zijn de bestedingen in het vakantiesegment in de provincie Utrecht ten opzichte van de

vorige meting afgenomen. Het vakantiesegment blijft daarmee van alle segmenten binnen de vrijetijdsmarkt het minst sterk vertegenwoordigd in de provincie Utrecht.

Na de sterke daling van het marktaandeel van de provincie Utrecht in de periode 2006-2009 was vanaf 2011 weer een toename van de vakantiebestedingen en het marktaandeel te zien. In de periode 2015-2017 zijn de bestedingen in de provincie Utrecht, en daarmee ook het marktaandeel van de provincie Utrecht, ten opzichte van de vorige meting gedaald. Een verklaring daarvoor is dat Nederlandse verblijfstoeristen relatief vaker kiezen voor een buitenlandse bestemming.

Figuur 3.4 Bestedingen Nederlandse verblijfstoeristen naar type logiesaccommodatie (PV Utrecht)



Tabel 3.4 Ontwikkeling bestedingen Nederlands verblijfstoerisme in de provincie Utrecht

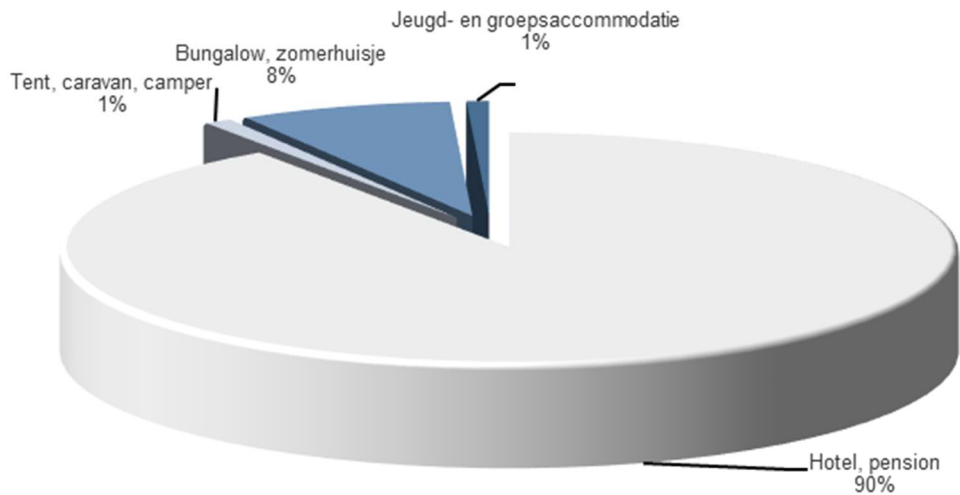
	2004	2006	2009	2011	2013	2015	2017
Bestedingen (x €mln.)	61	66	46	50	79	90	68
Marktaandeel provincie Utrecht	2,4%	2,6%	1,7%	1,8%	2,8%	3,0%	2,2%

Bron: CBS, bewerking Ecorys.

3.3.3 Inkomend verblijfstoerisme

Onder inkomend verblijfstoerisme verstaan we een verblijf (met minimaal een overnachting) die door een buitenlandse bezoeker (met een vakantiemotief) wordt doorgebracht in een van de logiesaccommodaties in de provincie Utrecht. Waar de bestedingen van vakanties in eigen land in de periode 2015-2017 zijn afgenomen, zijn de bestedingen uit het inkomend verblijfstoerisme in de provincie Utrecht in die periode juist gestegen tot ongeveer 59 miljoen euro. Dit is bijna 2% van de totale uitgaven die gepaard gaan met inkomend toerisme in Nederland. Het inkomend verblijfstoerisme komt daarmee in termen van bestedingen steeds dichterbij de vakanties uit eigen land. Een grote meerderheid van de circa 59 miljoen euro werd door verblijfgasten uit het buitenland besteed in hotels en pensions.

Figuur 3.5 Bestedingen inkomend verblijfstoerisme naar type logiesaccommodatie



Bron: CBS, bewerking Ecorys.

Tabel 3.5 Bestedingen inkomend verblijfstoerisme naar type logiesaccommodatie

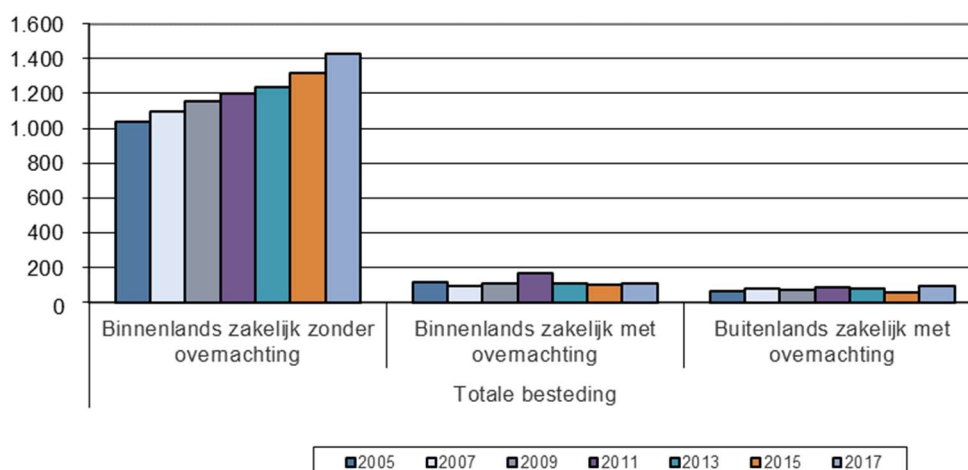
	2004	2006	2009	2011	2013	2015	2017
Bestedingen (x € mln.)	10	15	16	22	28	42	59
Marktaandeel	0,5%	0,8%	0,8%	1,0%	1,1%	1,8%	1,7%

Bron: CBS, bewerking Ecorys.

3.3.4 Zakelijk toerisme

Sinds 2005 is de markt voor zakelijk toerisme in de provincie Utrecht gegroeid. Ook in 2017 heeft deze groei doorgezet. De bestedingen tijdens zakelijke dagreizen namen toe tot ruim 1,4 miljard euro. De groei van bestedingen door zakelijk toerisme zijn grotendeels toe te rekenen aan eendaags zakelijke bezoekers. De markt voor meerdaags zakelijk bezoekers neemt licht toe, na twee lichte dalingen in 2013 en 2015. Het marktaandeel van de zakelijk toeristische bestedingen neemt in 2017 in alle segmenten iets toe ten opzichte van 2015.

Figuur 3.6 Bestedingen zakelijk-toerisme naar marktsegment (x € 1.000)



Bron: CBS, CVO, bewerking Ecorys.

Tabel 3.6 Ontwikkeling bestedingen zakelijk-toerisme naar marktsegment (x € 1.000)

	Bestedingen (x € mln.)						
	2004	2006	2009	2011	2013	2015	2017
Binnenlands zakelijk zonder overnachting	1.035	1.094	1.157	1.201	1.237	1.317	1.431
Binnenlands zakelijk met overnachting	116	95	111	168	107	103	110
Buitenlands zakelijk met overnachting	65	80	74	88	83	57	86

Bron: CBS, CVO, bewerking Ecorys.

Tabel 3.7 Bestedingen zakelijk-toerisme naar marktsegment (in marktaandelen)

	Marktaandeel						
	2004	2006	2009	2011	2013	2015	2017
Binnenlands zakelijk zonder overnachting	11,4%	11,5%	11,6%	11,5%	11,4%	11,3%	11,4%
Binnenlands zakelijk met overnachting	7,3%	6,7%	7,7%	11,6%	8,0%	8,0%	8,5%
Buitenlands zakelijk met overnachting	7,7%	9,3%	9,0%	9,0%	6,0%	5,7%	5,8%

Bron: CBS, CVO, bewerking Ecorys.

3.4 Herkomst bestedingen

Onderstaande tabel geeft de herkomst van de bestedingen weer om de vrijetijdsmarkt in de provincie te positioneren. Op grond van de herkomst van de bezoekers worden de bestedingen die voortkomen uit het toeristisch bezoek aan de provincie geraamd op circa 1,8 miljard. Dit komt overeen met ongeveer 58% van de totale bestedingen.

Tabel 3.8 Herkomst bestedingen in provincie Utrecht in 2017

	Totale bestedingen (x mln. euro)	Herkomst van buiten de provincie	Bestedingen van buiten de provincie (x mln. euro)
Dagtochten en vakanties	1.438	37%	529
1. Dagtochten in eigen land	1.311	32%	423
2. Vakanties in eigen land	68	70%	47
3. Inkomend verblijfstoerisme	59	100%	59
Zakelijk-toeristisch	1.627	77%	1.256
4. Binnenlands zakelijk zonder overnachting	1.431	75%	1.073
5. Binnenlands zakelijk met overnachting	110	88%	97
6. Buitenlands zakelijk met overnachting	86	100%	86
Totaal	3.066	58%	1.785

Bron: CBS, bewerking Ecorys.

3.5 Samenvattend overzicht

In tabel 3.9 zijn de ontwikkelingen in de toeristisch-recreatieve uitgaven in de provincie Utrecht per segment nog eens samengevat. Hierin is te zien dat de totale toeristisch-recreatieve bestedingen in de provincie Utrecht in de periode 2004-2017 toenemen.

Tabel 3.9 Ontwikkeling toeristisch-recreatieve bestedingen per marktsegment (x €1.000)

Utrecht							
	2004	2006	2009	2011	2013	2015	2017
Dagtochten en vakanties	993	1.066	1.078	1.126	1.187	1.368	1.438
1. Dagtochten in eigen land	922	985	1.016	1.054	1.080	1.236	1.311
2. Vakanties in eigen land	61	66	46	50	79	90	68
3. Inkomend verblijfstoerisme	10	15	16	22	28	42	59
Zakelijk-toeristisch	1.216	1.269	1.342	1.457	1.427	1.477	1.627
4. Binnenlands zakelijk zonder overnachting	1.035	1.094	1.157	1.201	1.237	1.317	1.431
5. Binnenlands zakelijk met overnachting	116	95	111	168	107	103	110
6. Buitenlands zakelijk met overnachting	65	80	74	88	83	57	86
Totaal	2.209	2.335	2.420	2.583	2.613	2.845	3.066

Bron: CBS, bewerking Ecorys.

Tabel 3.10 geeft de ontwikkeling in het marktaandeel in de toeristisch-recreatieve uitgaven in de provincie Utrecht per segment weer. Hoewel het marktaandeel in 2017 licht is afgenomen ten opzichte van 2015, is het marktaandeel gezien over een langere periode redelijk stabiel gebleven.

Tabel 3.10 Ontwikkeling toeristisch-recreatieve bestedingen per marktsegment (aandelen in %)

Marktaandeel							
	2004	2006	2009	2011	2013	2015	2017
Dagtochten en vakanties	6,1%	6,3%	6,1%	6,1%	6,1%	6,4%	6,1%
1. Dagtochten in eigen land	7,8%	7,8%	7,8%	7,8%	7,7%	7,7%	7,6%
2. Vakanties in eigen land	2,4%	2,6%	1,7%	1,8%	2,8%	3,0%	2,2%
3. Inkomend verblijfstoerisme	0,5%	0,8%	0,8%	1,0%	1,1%	1,8%	1,7%
Zakelijk-toeristisch	10,6%	10,8%	10,9%	11,4%	10,5%	10,6%	10,6%
4. Binnenlands zakelijk zonder overnachting	11,4%	11,5%	11,6%	11,5%	11,4%	11,3%	11,4%
5. Binnenlands zakelijk met overnachting	7,3%	6,7%	7,7%	11,6%	8,0%	8,0%	8,5%
6. Buitenlands zakelijk met overnachting	7,7%	9,3%	9,0%	9,0%	6,0%	5,7%	5,8%
Totaal	8,0%	8,1%	8,1%	8,2%	7,9%	8,1%	7,8%

Bron: CBS, bewerking Ecorys.

4 Economische betekenis toerisme en recreatie

4.1 Inleiding

Voor het duiden van de economische betekenis wordt gekeken naar de vrijetijdsmarkt in termen van werkgelegenheid en toegevoegde waarde. De werkgelegenheid en toegevoegde waarde worden bepaald door de geraamde bestedingsimpuls, zoals gepresenteerd in de voorgaande paragraaf, als uitgangspunt te nemen. Vervolgens wordt de verdere doorwerking (indirecte effecten) naar de toeleverende bedrijven bepaald met behulp van een input/output (I/O)-analyse (zie ook bijlage 3). Daarop volgend wordt een vergelijking gemaakt met andere economische sectoren, waarbij ook de werkgelegenheidsontwikkeling aan bod komt. Het hoofdstuk sluit af met een samenvattende overzichtstabel.

4.2 Economische betekenis toerisme en recreatie voor provinciale economie

Werkgelegenheid

De werkgelegenheid in de vrijetijdsbranche wordt opgebouwd uit de directe en indirecte werkgelegenheid. Tabel 4.1 geeft inzicht in de werkgelegenheid die direct⁷ volgt uit de bestedingen in de vrijetijdsbranche in Nederland en de provincie Utrecht en indirecte werkgelegenheid⁸ die volgt bij toeleverende bedrijven als gevolg van de inkoop van goederen en diensten. Voor het bepalen van de indirecte effecten is een input-output analyse gebruikt. Het totale werkgelegenheidseffect is de optelling van de directe en indirecte effecten.

Uit de tabel blijft dat er in de provincie Utrecht ruim 36.000 banen zijn in de recreatie en het toerisme. Het merendeel hangt samen met het zakelijk-toerisme en de dagtochtenmarkt. Zoals opgemerkt in hoofdstuk 1 hangt het onderscheid “zakelijk-toeristisch” en “vakanties” samen met de verschillen in bezoekmotief. In de praktijk zullen zakelijke toeristen en vakantiegangers wel (deels) gebruik maken van dezelfde logiesaccommodaties, waaronder hotels of andere voorzieningen zoals een restaurant.

Tabel 4.1 Werkgelegenheid naar marktsegment in 2017 (in voltijdbanen)

	Nederland			Utrecht		
	Direct	Indirect	Totaal	Direct	Indirect	Totaal
Dagtochten	162.260	97.510	259.770	12.130	2.170	14.300
Vakanties	37.580	21.840	59.420	1.520	200	1.720
Zakelijk-toeristisch	151.390	89.630	241.020	17.510	2.600	20.110
Totaal	351.230	208.980	560.210	31.160	4.970	36.130

Bron: Ecorys (2018)

Toegevoegde waarde

De toegevoegde waarde van de vrijetijdsmarkt aan de economie wordt bepaald door de waarde van de ingekochte goederen en diensten van de omzet af te trekken. Wat overblijft is de

⁷ Directe effecten zijn de effecten die het gevolg zijn van bestedingen van de toerist of dagtochtganger die een rechtstreekse relatie hebben met de bestemming of doel van de dagtocht of vakantie. Met andere woorden: zonder die bestedingen zou de verrichte activiteit niet hebben plaatsgevonden.

⁸ Indirecte effecten zijn de effecten die optreden bij sectoren die goederen of diensten leveren aan bedrijven die via direct of afgeleide bestedingen in meer of mindere mate afhankelijk zijn van het toeristisch-recreatief bezoek in de provincie Utrecht. Bestedingen bij toeristisch-recreatieve bedrijven zorgen er voor dat de bedrijven waar deze bestedingen terecht komen op hun beurt weer andere bedrijven moeten inschakelen om hun product te leveren.

toegevoegde waarde die de sector realiseert. Een overzicht van de directe, indirecte en totale bijdrage van de sector aan de nationale economie en de economie in de provincie Utrecht is opgenomen in tabel 4.2.

Zowel nationaal als in de provincie Utrecht is de toegevoegde waarde toegenomen ten opzichte van de meting in 2015. In 2017 was de bijdrage van de vrijetijdsmarkt aan de Utrechtse economie ruim 1,5 miljard euro. De bijdrage van de vrijetijdsmarkt aan het bruto nationaal product komt neer op ruim 22,8 miljard euro.

Tabel 4.2 Toegevoegde waarde naar marktsegment in 2017 (x mln. euro)

	Nederland			Utrecht		
	Direct	Indirect	Totaal	Direct	Indirect	Totaal
Dagtochten	6.800	4.370	11.170	530	110	640
Vakanties	1.700	1.020	2.720	60	5	70
Zakelijk-toeristisch	5.600	3.340	8.940	700	130	830
Totaal	14.100	8.730	22.830	1.290	245	1.540

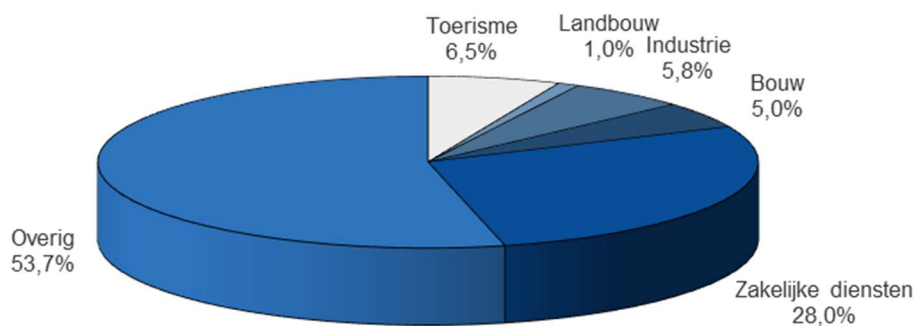
Bron: Ecorys (2018)

4.3 Vergelijking met andere economische sectoren

Belang toerisme en recreatie in provinciale economie

Circa 6,5% van de totale werkgelegenheid in de provincie Utrecht komt door bestedingen in de recreatie en het toerisme, 0,1% meer dan in 2015. Dit blijkt uit figuur 4.1 waarin het aantal banen in de toeristisch-recreatieve sector is afgezet tegen het totale aantal banen in de provincie. Het belang van toerisme en recreatie is in de afgelopen jaren toegenomen. Waar het nu gaat om circa 1 op de 15 banen in de provincie Utrecht in de recreatie- en toerismesector, waren in 2013 nog 1 op de 17 banen in deze sector.

Figuur 4.1 Aandeel toerisme en recreatie in totale werkgelegenheid provincie Utrecht in 2017

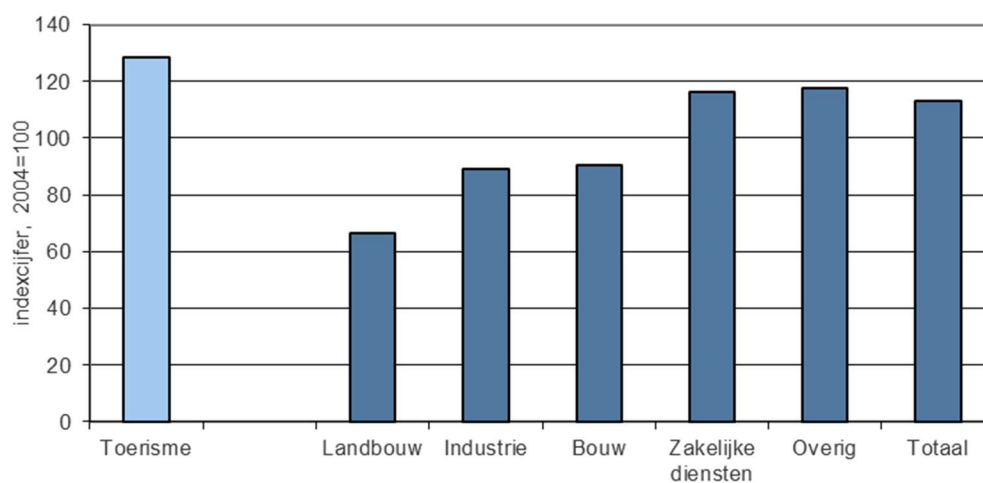


Bron: Ecorys (2018)

Toerisme en recreatie relatief stabiele groeisector

De werkgelegenheid in de toeristisch-recreatieve sector is in de provincie Utrecht in omvang vergelijkbaar met sectoren zoals de industrie en bouwnijverheid. Wanneer gekeken wordt naar de werkgelegenheidsontwikkeling (figuur 4.2), laat de toeristisch-recreatieve sector een positieve ontwikkeling zien in vergelijking met andere sectoren van de provinciale economie. De werkgelegenheidsgroei over de periode 2004-2017 lag boven het gemiddelde van de provinciale economie als geheel. Meer traditionele sectoren, als de landbouw en de industrie, laten over dezelfde periode juist een daling van de werkgelegenheid zien.

Figuur 4.2 Werkgelegenheidsontwikkeling in Utrecht (PV) in de periode 2004-2017 (indexcijfer, 2004=100)



Bron: Ecorys (2018)

4.4 Samenvattend overzicht

Onderstaande tabellen, 4.3 en 4.4, geven de ontwikkelingen van de toeristisch-recreatieve werkgelegenheid in Nederland en de provincie Utrecht samengevat weer.

Tabel 4.3 Ontwikkeling toeristisch-recreatieve werkgelegenheid per marktsegment in Nederland (in voltijdbanen)

Nederland							
	2005	2007	2009	2011	2013	2015	2017
Dagtochten	187.600	186.540	184.360	192.880	197.760	237.110	259.770
Vakanties	67.900	66.610	68.360	75.560	82.340	45.310	59.420
Zakelijk-toeristisch	192.060	189.150	191.250	205.520	215.790	218.220	241.020
Totaal	447.560	442.300	443.970	473.960	495.890	500.640	560.210

Bron: Ecorys (2018)

Tabel 4.4 Ontwikkeling toeristisch-recreatieve werkgelegenheid per marktsegment in Utrecht (in voltijdbanen)

Utrecht							
	2005	2007	2009	2011	2013	2015	2017
Dagtochten	10.630	10.610	10.510	10.930	11.120	13.390	14.300
Vakanties	980	1.090	820	960	1.450	1.610	1.720
Zakelijk-toeristisch	16.140	16.130	16.510	18.460	17.960	18.410	20.110
Totaal	27.750	27.830	27.840	30.350	30.530	33.410	36.130

Bron: Ecorys (2018)

5 Beeld per bestemmingsregio

5.1 Inleiding

In dit hoofdstuk worden de uitkomsten van de monitor per toeristische bestemmingsregio gespecificeerd. Voor de afbakening van de toeristische bestemmingsregio's is voor deze nieuwe meting gebruik gemaakt van de gebiedsindeling die ook in de voorgaande monitor is gehanteerd.

Hieruit volgt de volgende gebiedsindeling:

- Stad Utrecht;
- Utrechtse Heuvelrug;
- Amersfoort e.o.;
- Groene Hart;
- Kromme Rijn.

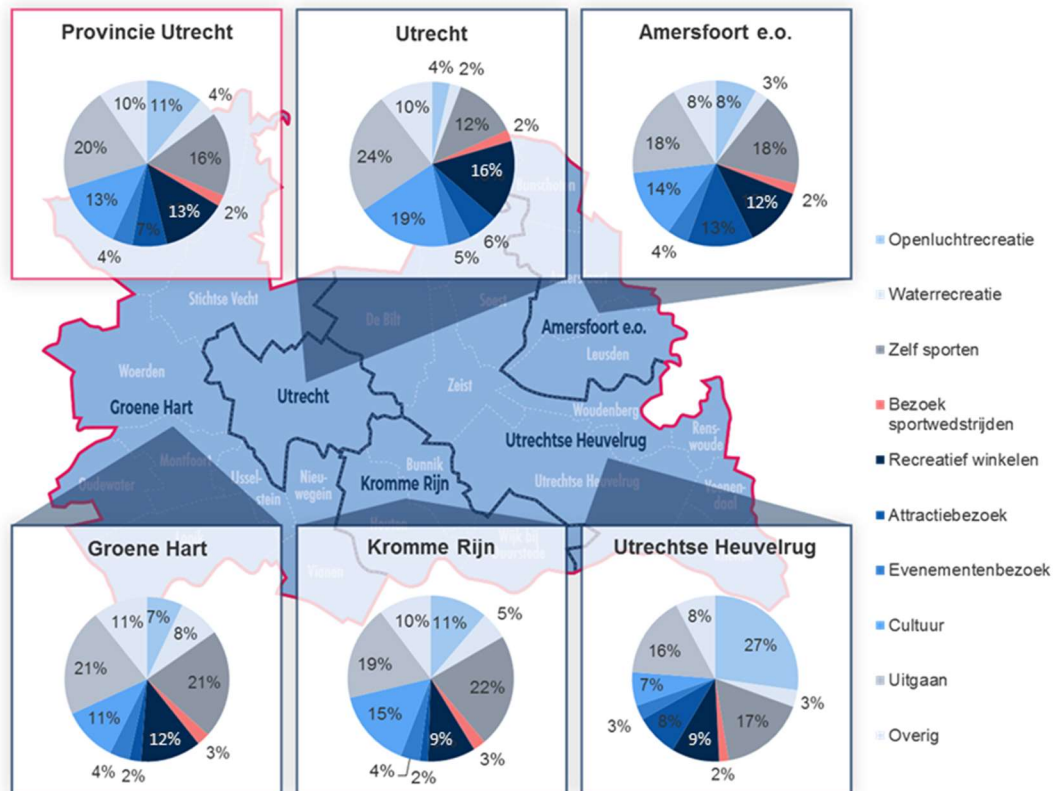
Per bestemmingsregio wordt gekeken naar de omvang van de sector in termen van dagtochten en overnachtingen, de directe en afgeleide bestedingen en de werkgelegenheid die hiermee gepaard gaat. Het hoofdstuk sluit af met een totaalbeeld voor de verschillende bestemmingsregio's.

5.2 Directe economische betekenis dagtochten

Dagtochten per bestemmingsregio

In figuur 5.1 wordt een totaaloverzicht gegeven van het aantal dagtochten in de verschillende bestemmingsregio's. Met een aandeel van 37% is de stad Utrecht de belangrijkste bestemmingsregio in de provincie Utrecht. In totaal vonden er bijna 27,9 miljoen dagtochten naar de stad Utrecht plaats. Belangrijke bezoekmotieven zijn recreatief winkelen, uitgaan en cultuur.

Figuur 5.1 Dagtochten naar bestemmingsregio en bezoekmotief (2017)



Bron: CBS, bewerking Ecorys.

Tabel 5.1 Dagtochten naar bestemmingsregio en bezoekmotief (2017)

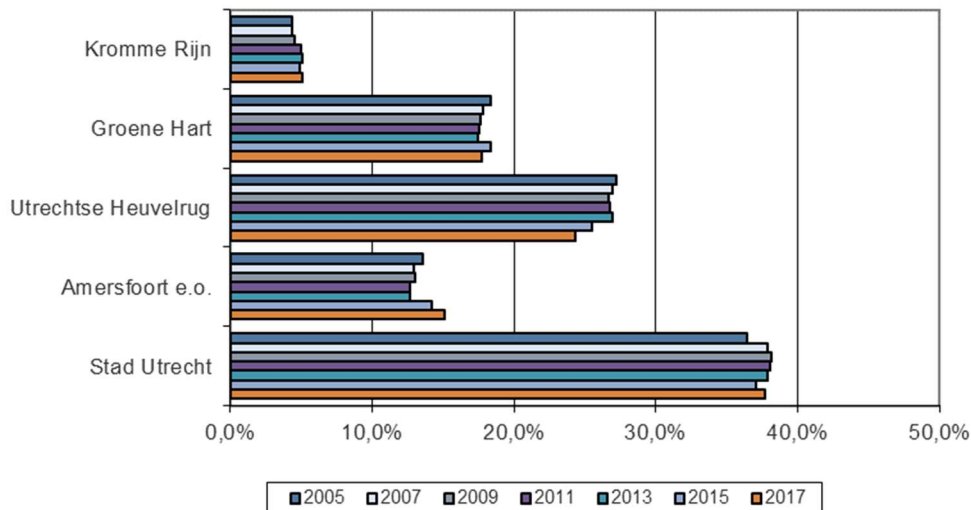
Bestemmingsregio	Aantal dagtochten (x mln.)	Aandeel (in %)
Stad Utrecht	27,9	37%
Amersfoort e.o.	11,2	15%
Utrechtse Heuvelrug	18,0	24%
Groene Hart	13,1	18%
Kromme Rijn	3,7	5%
Totaal	73,9	100%

Bron: CBS, bewerking Ecorys.

Ontwikkeling dagtochten

Het absolute aantal dagtochten in de provincie Utrecht is in 2017 licht afgenomen ten opzichte van 2015. Dat komt met name door een daling in het aantal dagtochten in het Groene Hart en de Utrechtse Heuvelrug. In de overige bestemmingsregio's, namelijk Kromme Rijn, Amersfoort e.o. en Utrecht stad, is het aantal dagtochten in 2017 toegenomen ten opzichte van de meting in 2015. Een verklaring daarvoor kan zijn dat in 2017 het Stijljaar Mondriaan tot Dutch Design werd georganiseerd, wat in Utrecht stad, Amersfoort en elders in de provincie plaatsvond. Waar na de Tourstart in 2015 een afname in Utrecht stad te verwachten valt, heeft het Stijljaar Mondriaan tot Dutch Design juist bijgedragen aan een toename. Er zijn dan ook verschuivingen zichtbaar in het relatieve aandeel van de bestemmingsregio's. De ontwikkeling van het aandeel van de bestemmingsregio's in het dagtochtensegment in de provincie is te zien in figuur 5.2.

Figuur 5.2 Ontwikkeling aandeel bestemmingsregio's in totaal aantal dagtochten in de provincie Utrecht



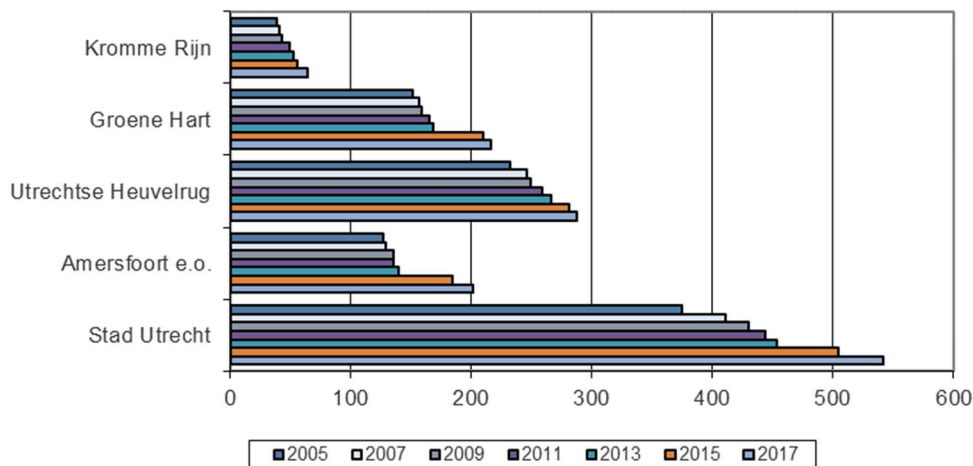
Bron: CBS, bewerking Ecorys.

Bestedingen aan dagtochten

De bestedingen per dagtocht zijn afhankelijk van het type dagtocht. Bij het fietsen en wandelen in de natuur wordt bijvoorbeeld minder uitgegeven dan bij uitgaan of het bezoeken van een attractiepark. Wanneer de bezoeken uit de verschillende segmenten per bestemmingsregio worden vermenigvuldigd met de samenhangende besteding per bezoek, levert dit het totaal aantal bestedingen aan dagtochten per bestemmingsregio op.

De dagtochten leverden de provincie Utrecht in 2017 in totaal meer dan 1,3 miljard euro aan bestedingen op. Dit is toename van 0,1 miljard ten opzichte van 2015. Onderstaande figuur geeft inzicht in de omvang en ontwikkeling van de dagtochtbestedingen per bestemmingsregio. Uit figuur 5.3 blijkt dat alle bestemmingsregio's meer bestedingen vanuit het dagrecreatieve segment hebben weten aan te trekken. Vooral de stad Utrecht en Amersfoort e.o. hebben de positie in termen van bestedingen weten te versterken. Dit komt met name door een stijging in het recreatief winkelen en het attractiebezoek in beide steden. De stijging in het Groene Hart en de Utrechtse Heuvelrug is opvallend, aangezien het totaal aantal dagtochten in deze regio's is afgenomen. Dit duidt op een verschuiving in het type ondernomen activiteiten, namelijk een verschuiving van relatief goedkope naar relatief dure dagtochten.

Figuur 5.3 Ontwikkeling bestedingen aan dagtochten per bestemmingsregio (x miljoen euro)



Bron: CBS, bewerking Ecorys.

Werkgelegenheid en toegevoegde waarde

Onderstaande tabellen geven een overzicht van de directe werkgelegenheid en de verdeling van de toegevoegde waarde over de verschillende bestemmingsregio's. De cijfers vinden hun grondslag in de hiervoor beschreven uitgaven per bestemmingsregio.

Tabel 5.2 Directe werkgelegenheid dagtochten per bestemmingsregio

Directe werkgelegenheid (voltijdbanen)							
	2004	2006	2009	2011	2013	2015	2017
Stad Utrecht	3.660	3.750	3.750	3.890	3.940	4.620	4.990
Amersfoort e.o.	1.230	1.170	1.180	1.180	1.210	1.700	1.850
Utrechtse Heuvelrug	2.300	2.280	2.220	2.310	2.360	2.580	2.670
Groene Hart	1.480	1.440	1.400	1.460	1.480	1.940	2.030
Kromme Rijn	380	380	380	440	460	510	590
Provincie Utrecht	9.050	9.020	8.930	9.280	9.450	11.350	12.130

Bron: CBS, bewerking Ecorys.

Tabel 5.3 Directe toegevoegde waarde dagtochten per bestemmingsregio

Directe toegevoegde waarde (x mln. euro)							
	2004	2006	2009	2011	2013	2015	2017
Stad Utrecht	168	179	185	190	194	203	218
Amersfoort e.o.	56	56	58	58	60	74	81
Utrechtse Heuvelrug	105	108	108	112	115	113	116
Groene Hart	68	69	69	71	73	84	87
Kromme Rijn	17	18	19	21	22	23	26
Provincie Utrecht	415	429	439	453	464	497	528

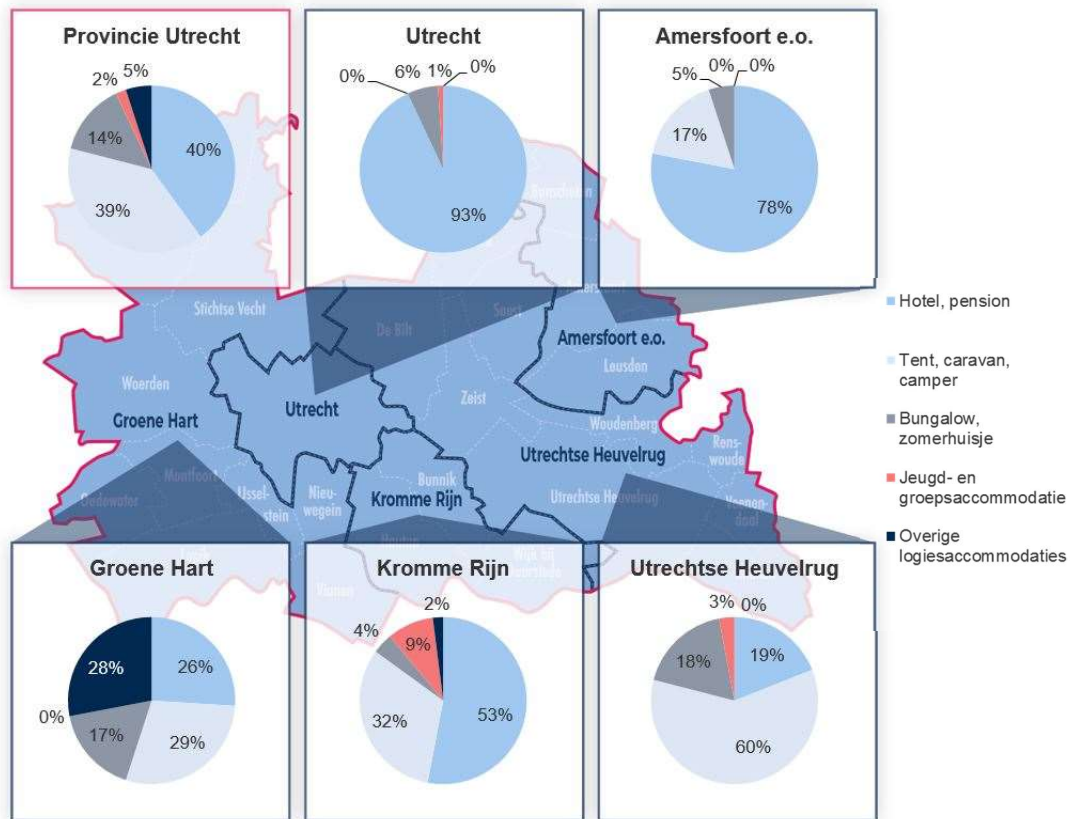
Bron: CBS, bewerking Ecorys.

5.3 Directe economische betekenis vakanties

Vakantieovernachtingen: beeld voor 2017

Onderstaande figuur laat zien hoe in 2017 de circa 2,8 miljoen vakantieovernachtingen (*Opmerking: overnachtingen die gepaard gaan met zakelijk bezoek vallen hier buiten*) over de provincie Utrecht verspreid waren. Uit de figuur (en de tabel) is op te maken dat de meerderheid van de overnachtingen, net als in voorgaande metingen, plaatsvindt op de Utrechtse Heuvelrug. Dit gaat merendeels om overnachtingen op kampeer- en huisjesterreinen. De andere bestemmingsregio's laten een grotere spreiding over de logiesaccommodaties zien.

Figuur 5.4 Vakantieovernachtingen naar bestemmingsregio en logiesaccommodatie



Bron: CBS, CVO, bewerking Ecorys.

Tabel 5.4 Vakantieovernachtingen naar bestemmingsregio en logiesaccommodatie

Aantal overnachtingen (x 1.000)	Hotel/pensions	Kampeerterreinen	Recreatiewoningen	Groepsaccommodaties	Overig ^{a)}	Totaal	Aandeel (in %)
Stad Utrecht	420	1	29	3	0	453	15%
Amersfoort e.o.	268	57	17	0	0	343	12%
Utrechtse Heuvelrug	284	916	276	44	0	1.520	52%
Groene Hart	131	146	87	0	144	508	17%
Kromme Rijn	59	36	5	11	3	113	4%
Totaal	1.163	1.156	414	58	146	2.937	100%

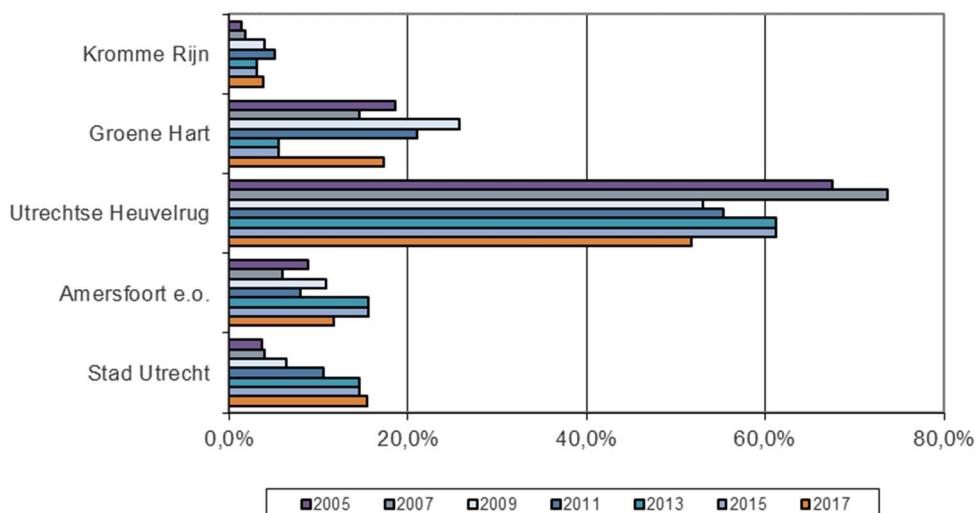
a) Met name overnachtingen in jachthavens

Bron: CBS, CVO, bewerking Ecorys.

Ontwikkeling vakantieovernachtingen

Het aantal vakantieovernachtingen is in 2017 afgenomen ten opzichte van de meting in 2015. Figuur 5.5 schetst de ontwikkeling per bestemmingsregio. De figuur laat zien dat er verschuivingen plaatsvinden in het aandeel van de bestemmingsregio's. Het aandeel van de regio's Stad Utrecht, Kromme Rijn en het Groene Hart is in de periode toegenomen, terwijl het aandeel van de overige bestemmingsregio's afnam. In totalen is er overal een toename met uitzondering van de Utrechtse Heuvelrug.

Figuur 5.5 Ontwikkeling aandeel bestemmingsregio's in totaal aantal vakantieovernachtingen

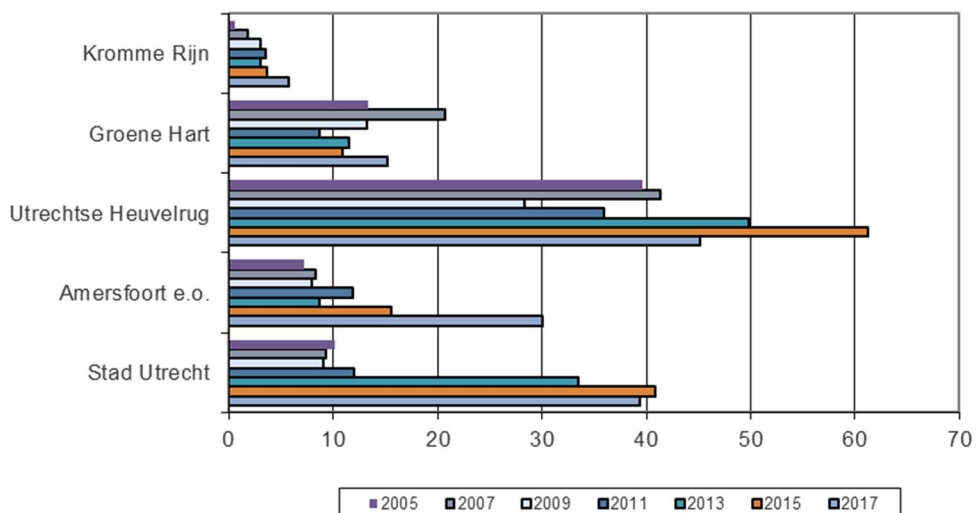


Bron: CVO, CBS, bewerking Ecorys.

Vakantiebestedingen

In figuur 5.6 is goed zichtbaar dat de Utrechtse Heuvelrug van alle regio's veruit de meeste uitgaven naar zich toe trekt, net als in voorgaande metingen. Ten opzichte van de vorige meting (peiljaar 2015) zijn de bestedingen aan vakanties in Amersfoort e.o., het Groene Hart en Kromme Rijn gestegen⁹. In de stad Utrecht en op de Utrechtse Heuvelrug is een daling zichtbaar in de bestedingen aan vakanties. Een deel van de afname in de stad Utrecht kan verklaard worden doordat een deel van de capaciteit in de vakantiemarkt wordt ingenomen door de zakelijke markt. Daarnaast kende 2017 geen activiteit zoals de Tourstart in 2015.

Figuur 5.6 Ontwikkeling bestedingen aan vakanties per bestemmingsregio (x miljoen euro)



Bron: CVO, CBS, bewerking Ecorys.

Werkgelegenheid en toegevoegde waarde

De geregionaliseerde vakantiebestedingen zijn in onderstaande tabellen vertaald naar werkgelegenheid en toegevoegde waarde. Het beeld dat hieruit ontstaat, komt in grote lijnen overeen met het beeld dat naar voren komt uit de bestedingen.

⁹ In 2016 is een groot park geopend op de grens van Zuid-Holland en Utrecht. Onze interpretatie is dat de cijfers hiervoor zijn beïnvloed. Om die reden hebben wij de stijging van de vakantiemarkt in het Groene Hart gecorrigeerd. Er blijft echter sprake van een stijging.

Tabel 5.5 Directe werkgelegenheid vakanties per bestemmingsregio

Directe werkgelegenheid (voltijdbanen)							
	2004	2006	2009	2011	2013	2015	2017
Stad Utrecht	120	110	100	140	390	460	440
Amersfoort e.o.	90	90	90	140	100	140	340
Utrechtse Heuvelrug	480	480	320	420	590	690	510
Groene Hart	160	250	150	100	140	120	170
Kromme Rijn	10	20	40	40	40	40	60
Provincie Utrecht	860	950	700	840	1.260	1.450	1.520

Bron: CBS, bewerking Ecorys.

Tabel 5.6 Directe toegevoegde waarde vakanties per bestemmingsregio

Directe toegevoegde waarde (x mln. euro)							
	2004	2006	2009	2011	2013	2015	2017
Stad Utrecht	5	4	4	5	15	18	18
Amersfoort e.o.	3	4	4	5	4	5	13
Utrechtse Heuvelrug	19	19	13	16	23	27	21
Groene Hart	6	10	6	4	5	5	7
Kromme Rijn	0	1	1	2	1	2	3
Provincie Utrecht	33	37	29	33	48	57	61

Bron: CBS, bewerking Ecorys.

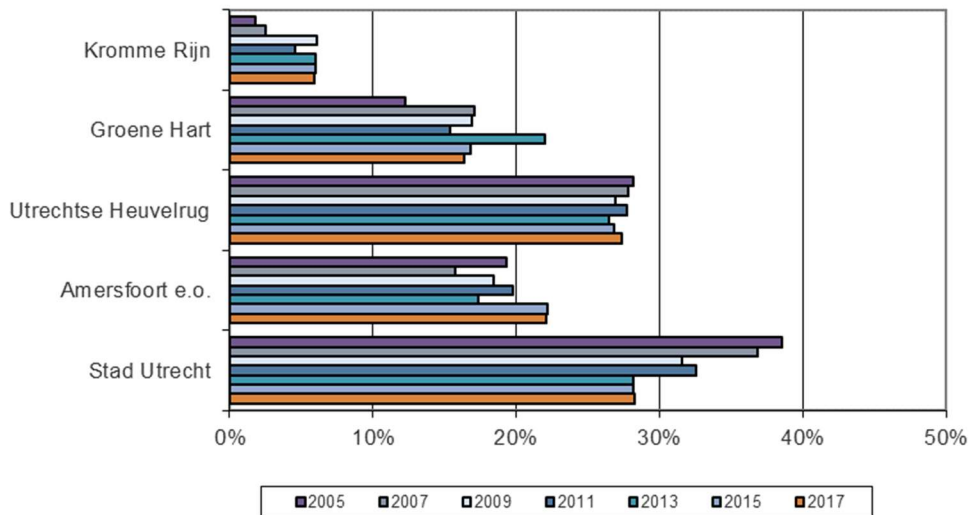
5.4 Directe economische betekenis zakelijk toerisme

Zakelijke overnachtingen: beeld voor 2017

Navolgende figuur (5.7) laat zien hoe de markt voor zakelijke meerdaagse bezoekers ruimtelijk is verspreid in de provincie Utrecht. Het toont het relatieve aandeel in het totaal aantal zakelijke overnachtingen per bestemmingsregio. Daarnaast geeft de figuur inzicht in de ontwikkeling ten opzichte van de eerdere metingen.

Waar figuur 5.7 het relatieve **aandeel** overnachtingen per bestemmingsregio toont, toont tabel 5.7 de ontwikkeling van het absolute **aantal** zakelijke overnachtingen per bestemmingsregio. Te zien is dat in de stad Utrecht en de Utrechtse Heuvelrug de meeste overnachtingen plaatsvinden, gevolgd door de regio het Groene Hart. De ruimtelijke spreiding is redelijk stabiel gebleven ten opzichte van de voorgaande meting. Dit betekent dat de verschillende bestemmingsregio's ongeveer naar rato bijdragen aan de ontwikkeling van het aantal zakelijke overnachtingen. Wanneer het aantal zakelijke overnachtingen toeneemt, zoals in 2017 het geval is, worden de absolute verschillen in aantal zakelijke overnachtingen tussen de bestemmingsregio's hierdoor steeds groter.

Figuur 5.7 Ontwikkeling aandeel bestemmingsregio's in totaal aantal zakelijke overnachtingen



Bron: CBS, CVO, bewerking Ecorys.

Tabel 5.7 Ontwikkeling aantal zakelijke overnachtingen per bestemmingsregio

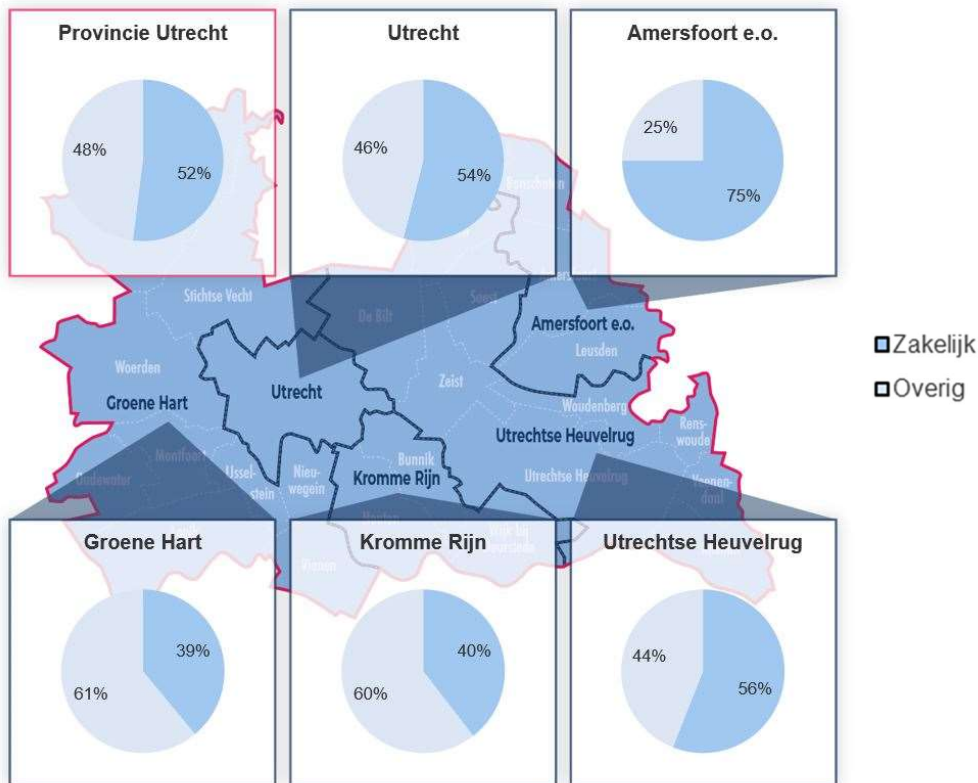
Bestemmingsregio	Aantal zakelijke overnachtingen (x 1.000)						
	2004	2006	2009	2011	2013	2015	2017
Stad Utrecht	414	397	355	486	321	305	380
Amersfoort e.o.	207	169	207	295	198	183	297
Utrechtse Heuvelrug	302	300	302	413	301	290	368
Groene Hart	131	184	190	229	250	240	220
Kromme Rijn	19	27	68	69	68	65	79
Totaal	1.073	1.077	1.122	1.492	1.138	1.083	1.344

Bron: CBS, CVO, bewerking Ecorys.

Belang zakelijk toerisme voor hotelwezen

Figuur 5.8 geeft het aandeel zakelijke hotelovernachtingen weer in het totale aantal overnachtingen in hotels per bestemmingsregio. In 2017 had meer dan de helft van alle overnachtingen in hotels een zakelijk motief. Dit aandeel is ten opzichte van de vorige metingen toegenomen. Een verklaring daarvoor is dat het aantal zakelijke bezoekers is toegenomen, terwijl het aantal overige hotelbezoekers is afgenomen. In de regio Amersfoort is het aandeel zakelijke overnachtingen het grootst, in deze regio heeft bijna driekwart van de overnachtingen een zakelijk motief. In het Groene Hart is het aandeel overnachtingen met een zakelijk motief vergeleken met de andere regio's relatief klein. In deze regio heeft minder dan de helft van de overnachtingen een zakelijk motief.

Figuur 5.8 Aandeel zakelijke overnachtingen in totaal aantal overnachtingen per bestemmingsregio

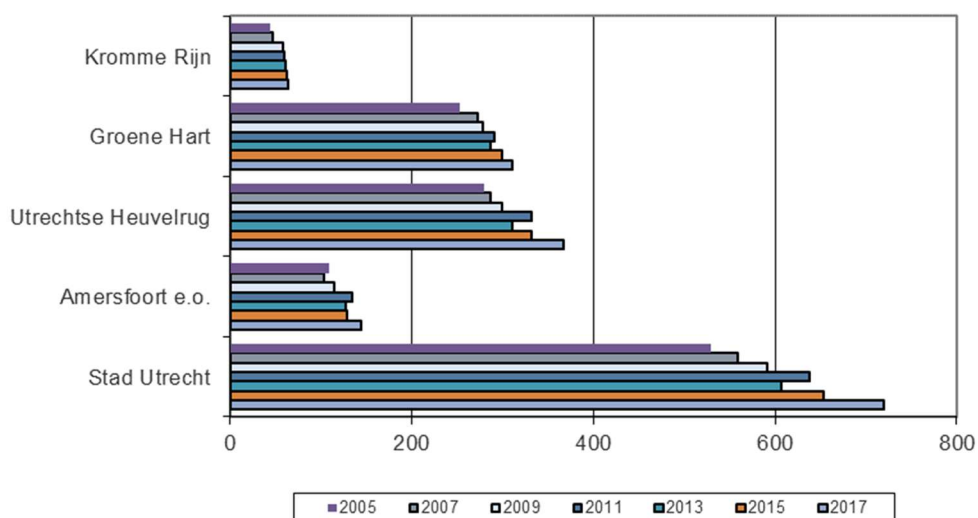


Bron: Ecorys (2018)

Bestedingen tijdens zakelijke reizen

De verdeling van de directe en afgeleide bestedingen tijdens zakelijke reizen per bestemmingsregio is opgenomen in figuur 5.9. Daaruit komt naar voren dat een belangrijk deel van alle bestedingen die samenhangen met het binnenlands en buitenlands zakelijk toerisme in de provincie neerslaat in de stad Utrecht. Dat aandeel is toegenomen ten opzichte van 2015. In alle bestemmingsregio's is sprake van een groei in de bestedingen tijdens zakenreizen.

Figuur 5.9 Ontwikkeling bestedingen tijdens zakenreizen per bestemmingsregio (x miljoen euro)



Bron: CBS, bewerking Ecorys.

Werkgelegenheid en toegevoegde waarde zakelijk reizen

Een overzicht van de directe werkgelegenheid en toegevoegde waarde gerelateerd aan zakelijke reizen per bestemmingsregio is opgenomen in navolgende tabellen.

Tabel 5.8 Directe werkgelegenheid zakelijk toerisme per bestemmingsregio

Directe werkgelegenheid (voltijdbanen)							
	2004	2006	2009	2011	2013	2015	2017
Stad Utrecht	6.070	6.130	6.270	6.940	6.710	7.000	7.670
Amersfoort e.o.	1.250	1.150	1.230	1.520	1.460	1.410	1.600
Utrechtse Heuvelrug	3.220	3.160	3.190	3.670	3.500	3.580	3.920
Groene Hart	2.890	2.990	2.960	3.180	3.180	3.220	3.540
Kromme Rijn	500	510	620	660	680	680	780
Provincie Utrecht	13.930	13.940	14.270	15.970	15.530	15.890	17.510

Bron: CBS, bewerking Ecorys.

Tabel 5.9 Directe toegevoegde waarde zakelijk toerisme per bestemmingsregio

Directe toegevoegde waarde (x mln. euro)							
	2004	2006	2009	2011	2013	2015	2017
Stad Utrecht	252	258	272	293	278	278	305
Amersfoort e.o.	52	48	53	62	58	56	64
Utrechtse Heuvelrug	133	132	138	153	143	143	156
Groene Hart	120	126	128	134	131	128	141
Kromme Rijn	21	22	27	28	28	27	31
Provincie Utrecht	579	585	617	670	638	633	697

Bron: CBS, bewerking Ecorys.

5.5 Indirecte effecten per bestemmingsregio

De toeleveranciers van toeristische bedrijven bestaan uit een veelheid van bedrijven. Waar de indirecte effecten van de toeristisch-recreatieve bestedingen in de provincie Utrecht terechtkomen, is dan ook afhankelijk van de sectorstructuur per regio en de omvang van de verschillende sectoren per regio. Op basis van deze sectorstructuur en een onderverdeling van indirecte effecten naar sectoren ontstaat voor de indirecte effecten het volgende geregionaliseerde beeld:

Tabel 5.10 Indirecte werkgelegenheid per toeristengebied

Indirecte werkgelegenheid (voltijdbanen)							
	2004	2006	2009	2011	2013	2015	2017
Stad Utrecht	1.280	1.280	1.310	1.440	1.470	1.680	1.770
Amersfoort e.o.	640	640	640	690	710	770	790
Utrechtse Heuvelrug	910	910	880	960	890	1.000	1.060
Groene Hart	910	910	890	940	1.000	1.010	1.070
Kromme Rijn	200	200	210	240	230	270	280
Provincie Utrecht	3.940	3.940	3.930	4.270	4.300	4.730	4.970

Bron: CBS, bewerking Ecorys.

Tabel 5.11 Indirecte toegevoegde waarde per toeristengebied

Indirecte toegevoegde waarde (x mln. euro)							
	2004/2005	2006/2007	2009	2011	2013	2015	2017
Stad Utrecht	60,4	62,9	66,8	72,3	72,8	81,2	88,8
Amersfoort e.o.	30,2	31,0	32,8	34,7	35,1	37,2	39,4
Utrechtse Heuvelrug	42,8	42,3	44,7	48,0	44,0	48,6	53,3
Groene Hart	43,0	48,2	45,3	47,2	49,9	48,9	53,5
Kromme Rijn	9,4	9,4	10,8	11,8	11,4	12,9	14,1
Provincie Utrecht	185,7	193,8	200,4	213,9	213,2	228,8	249,0

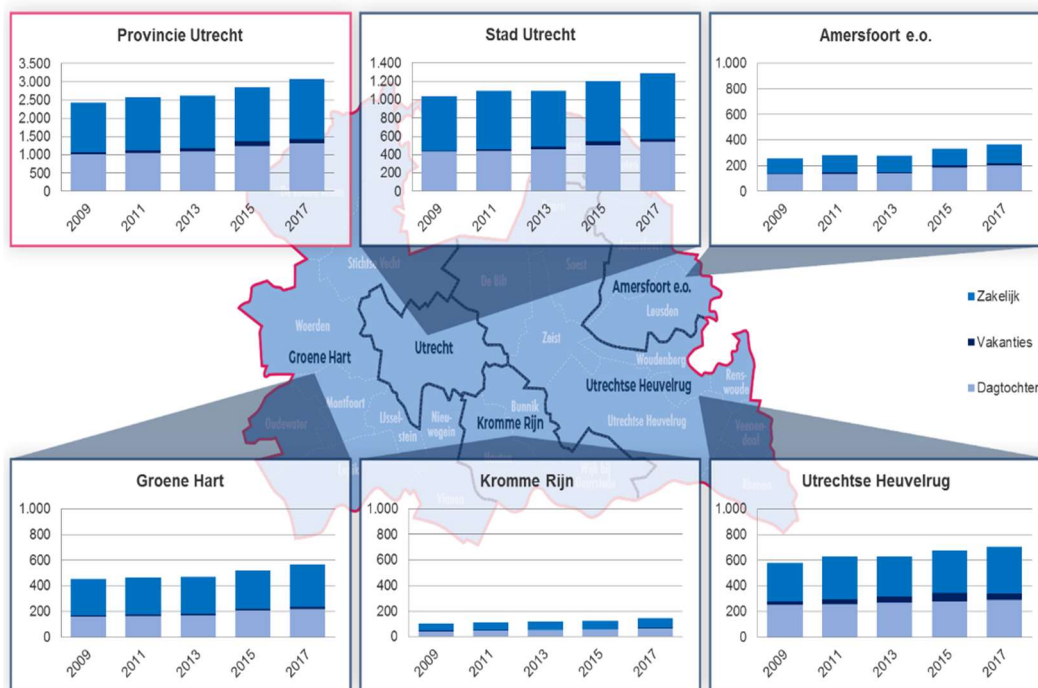
Bron: CBS, bewerking Ecorys.

5.6 Totaalbeeld bestemmingsregio's

Opbouw bestedingen

In dit hoofdstuk is gekeken naar de omvang en ontwikkeling van toerisme en recreatie in de verschillende bestemmingsregio's in de provincie. In onderstaande figuur wordt dit beeld geïllustreerd aan de hand van de regionale verdeling van de bestedingen aan dagtochten, vakanties en zakelijke reizen over de verschillende deelregio's.

Figuur 5.10 Samenstelling, omvang en ontwikkeling bestedingen per bestemmingsregio (x miljoen euro)



Bron: Ecorys (2018)

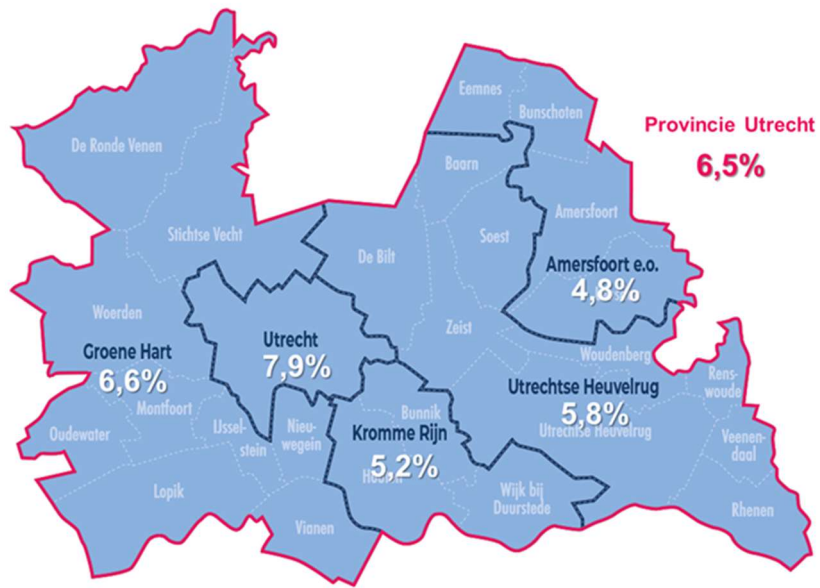
Belang toerisme relatief groot in stad Utrecht en Utrechtse Heuvelrug

Om het relatieve belang van de toeristisch-recreatieve sector te illustreren is in figuur 5.11 het aandeel van de sector in de totale werkgelegenheid in de onderscheiden deelregio's inzichtelijk gemaakt.

De figuur laat zien dat het belang van toerisme en recreatie relatief het grootst is in de stad Utrecht. Ook in de regio het Groene Hart is een behoorlijk gedeelte afhankelijk van de met toerisme en recreatie samenhangende bestedingen. Voor de genoemde regio's komt respectievelijk circa 1 op de 13 en 1 op de 15 banen voor rekening van toerisme en recreatie. De regio Amersfoort en

omgeving leunt verhoudingsgewijs minder op toerisme en recreatie. In dit gebied ligt deze verhouding voor het peiljaar op ongeveer 1:21.

Figuur 5.11 Aandeel toerisme en recreatie in totale werkgelegenheid



Bron: Ecorys (2018)

6 Geraadpleegde bronnen

Nederland (basisgegevens)

- Centraal Bureau voor de Statistiek, Buitenlandse toeristen in Nederland 1993/'94, Voorburg/Heerlen.
- Centraal Bureau voor de Statistiek, Buitenlandse toeristen in Nederland 1999, Voorburg/Heerlen.
- Centraal Bureau voor de Statistiek, Buitenlandse toeristen in Nederland 2005, Voorburg/Heerlen.
- Centraal Bureau voor de Statistiek, Dagrecreatie 2001/'02, Voorburg/Heerlen.
- Centraal Bureau voor de Statistiek, Dagrecreatie 2006/'07, Voorburg/Heerlen.
- Centraal Bureau voor de Statistiek, Toerisme en recreatie in cijfers 2011, Voorburg/Heerlen.
- Centraal Bureau voor de Statistiek / NBTC, *Toerisme en recreatie in cijfers 2013*, Voorburg / Heerlen.
- Centraal Bureau voor de Statistiek, Vakanties van Nederlanders 2011, Voorburg/Heerlen.
- Centraal Bureau voor de Statistiek, Toerisme in Nederland 2015. Het gebruik van logiesaccommodaties, Voorburg/Heerlen.
- Centraal Bureau voor de Statistiek, Toerisme in Nederland 2017, Voorburg/Heerlen.
- Centraal Bureau voor de Statistiek, Consumentenprijsindex (CPI) 2011, Voorburg/Heerlen.
- Centraal Bureau voor de Statistiek, Nationale rekeningen 2012, Voorburg/Heerlen.
- Centraal Bureau voor de Statistiek, Nationale rekeningen 2015, Voorburg/Heerlen.
- Centraal Bureau voor de Statistiek, Regionale economische jaarcijfers 2011, Voorburg/Heerlen.
- De Nederlandsche Bank, CBS, Dienstenbalans van Nederland 2011, Amsterdam.
- LISA 2017, Aantal banen recreatie en toerisme.
- NBTC e.a., Toeristisch bezoek aan steden 2011, Amsterdam.
- NBTC e.a., ContinueVrijeTijdsOnderzoek 2004/2005, Amsterdam.
- NBTC e.a., ContinueVrijeTijdsOnderzoek 2006/2007, Amsterdam.
- NBTC e.a., ContinueVrijeTijdsOnderzoek 2008/2009, Amsterdam.
- NBTC e.a., ContinueVrijeTijdsOnderzoek 2010/2011, Amsterdam.
- NBTC e.a., ContinueVrijeTijdsOnderzoek 2011/2012, Amsterdam.
- NBTC e.a., ContinueVrijeTijdsOnderzoek 2013/2014, Amsterdam.
- NBTC e.a., ContinueVrijeTijdsOnderzoek 2014/2015, Amsterdam.
- NBTC e.a., ContinueVrijeTijdsOnderzoek 2015/2016, Amsterdam.
- NBTC e.a., ContinueZakenreisOnderzoek (CZO) 2010/2011, Amsterdam.
- NBTC e.a., Binnenlandse zakelijke reizen 2004, Amsterdam.
- NBTC e.a., Binnenlandse zakelijke reizen 2006, Amsterdam.
- NBTC e.a., Binnenlandse zakelijke reizen 2008, Amsterdam.
- NRIT e.a., Trendrapport toerisme, recreatie en vrije tijd 2013, Amsterdam.

Nederland (specifiek)

- Bedrijfschap Horeca, Horeca in cijfers (diverse jaren), Zoetermeer.
- Holland Casino, Feiten en cijfers (diverse jaren), Utrecht.
- Locatus, Retailhandboek. Kengetallen voor de detailhandel (diverse jaren), Woerden.
- Nederlands Federatie van de Cinematografie, Statistieken (diverse jaren), Amsterdam.
- NRIT, Kennis van Zalen IV, Breda.
- Kluwer, Vergaderaccommodaties, Alphen aan den Rijn.
- SCP, Sociaal en cultureel rapport 2012, Den Haag.
- SCP, Trends en determinanten in de sport, Den Haag.
- NBTC, Bezoekers aan toeristische attracties en evenementen (diverse jaren), Leidschendam.
- Goudappel Coffeng, Koopstromenonderzoek Randstad 2004, Den Haag.

Provincie Utrecht

- Gemeente Utrecht, Utrecht Monitor (diverse jaren), Utrecht.
- Jaarbeurs Holding, Jaarverslag 2013, Utrecht.
- Utrecht Toerisme & Recreatie, Bezoek aan attracties en evenementen 2007, Utrecht.
- Utrecht Toerisme & Recreatie, Bezoek aan attracties en evenementen 2009, Utrecht.
- Utrecht Congres Bureau, Congreshandboek 2006, Utrecht.
- Provincie Utrecht, Banen en vestigingen Recreatie en Toerisme 2009, Utrecht.
- Provincie Utrecht, Banen en vestigingen Recreatie en Toerisme 2011, Utrecht.
- Provincie Utrecht, Uit en thuis in de provincie Utrecht 2005-2008, Utrecht.
- Provincie Utrecht, Marktonderzoek plattelandstoerisme provincie Utrecht 2006, Utrecht.
- Respons, Bezoek aan toeristische attracties 2009, Amsterdam.
- Respons, Bezoek aan toeristische attracties 2011, Amsterdam.

Bijlagen

Bijlage 1 Begrippenlijst

Arbeidsjaar	De gemiddelde contractuele arbeidsduur van een voltijdsbaan van werknemers op jaarbasis.
Basisprijzen	Wordt gebruikt als waardering voor de toegevoegde waarde. De waardering tegen basisprijzen gaat uit van de prijs die de producent uiteindelijk overhoudt, dus exclusief handels- en vervoersmarges van derden en exclusief het saldo van productgebonden belastingen en productgebonden subsidies.
Belastingen	Door de overheid opgelegde, verplichte heffingen, zonder een direct aanwijsbare tegenprestatie, die dienen ter dekking van overheidsuitgaven.
Beroepsbevolking	Alle personen van 15-64 jaar die tenminste twaalf uur per week werken of actief dergelijk werk zoeken.
Binnenlands product	Het totale inkomen dat door middel van productie in Nederland is gevormd. Het is daarmee gelijk aan de som van de toegevoegde waarden van alle bedrijfstakken. Wordt meestal bruto gebruikt en uitgedrukt in marktprijzen.
Bruto Productiewaarde	De marktwaarde van de afgezette goederen en diensten, vermeerderd met de waarde van de goederen die aan de voorraad zijn toegevoegd.
Bruto toegevoegde waarde	Toegevoegde waarde inclusief afschrijvingen.
Consumptieve bestedingen	De goederen en diensten die gebruikt worden voor rechtstreekse bevrediging van individuele of collectieve behoeften.
Dagtocht	Onder dagtochten worden verstaan alle recreatieve activiteiten waarvoor men minimaal twee uur van huis is, zonder dat daarbij een overnachting plaatsvindt. Niet inbegrepen het bezoek aan familie en kennissen en dagtochten vanuit het buitenland.
Effecten, afgeleid	Effecten die samenhangen met bestedingen die een gevolg zijn van de aanwezigheid van toerist of dagtochtganger in een bepaalde regio zonder dat die bestedingen een directe relatie hebben met de bestemming van de dagtocht of vakantie.
Effecten, direct	Effecten die het gevolg zijn van bestedingen van de toerist of dagtochtganger die een rechtstreekse relatie hebben met de bestemming of doel van de dagtocht of vakantie. Met andere woorden: zonder die bestedingen zou de verrichte activiteit niet hebben plaatsgevonden.

Effecten, indirect	Effecten die optreden bij sectoren die goederen of diensten leveren aan bedrijven die via directe of afgeleide bestedingen in meer of minder mate afhankelijk zijn van het toeristisch-recreatief bezoek in de provincie Utrecht. Bestedingen bij toeristisch- recreatieve bedrijven zorgen er voor dat de bedrijven waar deze bestedingen terechtkomen op hun beurt weer andere bedrijven moeten inschakelen om hun product te leveren.
Geregistreeerde werkloosheid	Mensen zonder werk (of met werk van minder dan twaalf uur per week) die bij een arbeidsbureau staan ingeschreven en direct beschikbaar zijn voor een baan van minstens twaalf uur per week.
Marktprijzen	De waardering tegen marktprijzen is de prijs die de afnemer betaalt, dus inclusief handels- en vervoersmarges en de belastingen op productie en invoer, en exclusief de subsidies op productie en invoer. Wordt vooral gebruikt als waardering voor de toegevoegde waarde en het binnenlands product.
Multiplier	Vermenigvuldigingsfactor die de mate van doorwerking of uitstraling weergeeft. Een multiplier van bijvoorbeeld 1,5 geeft aan dat er behalve het oorspronkelijke directe effect ter grootte van 1, nog een additioneel indirect effect van 0,5 optreedt.
Nationaal inkomen	Alle inkomens die Nederlandse ingezetenen ontvangen op grond van hun deelname aan een (binnen- of buitenlands) productieproces, dan wel op grond van hun bezit van vermogenstitels, obligaties, leningen en spaartegoeden. Deze inkomens omvatten, onder andere, de beloning van werknemers, belastingen en subsidies op productie en invoer, rente, dividenden en niet-uitgekeerde winsten. Is gelijk aan de som van de primaire inkomens van alle sectoren. Het kan ook worden berekend als het binnenlands product plus de per saldo uit het buitenland ontvangen lonen, rente, dividenden etc. Dit wordt uitgedrukt in marktprijzen.
Nationaal product	De totale toegevoegde waarde die in Nederland wordt voortgebracht, plus de per saldo uit het buitenland ontvangen primaire inkomens. Is in waarde gelijk aan het nationaal inkomen. De reële verandering ervan is exclusief de invloed van de ruilvoetverandering, dit in tegenstelling tot de reële verandering van het nationaal inkomen.
Productiewaarde	De marktwaarde van de afgezette goederen en diensten, vermeerderd met de waarde van de goederen die aan de voorraad zijn toegevoegd.
SBI-indeling	De Standaard Bedrijfsindeling (SBI) is een hiërarchische indeling van economische activiteiten. Het CBS gebruikt de SBI onder meer om bedrijfseenheden in te delen naar hun hoofdactiviteit. De SBI kent meerdere niveaus die aangegeven worden door vier of vijf cijfers.

Seizoensrecreatieve vs. toeristische logiesvormen	<p>Seizoensrecreatief: een zomerhuisje, vakantiebungalow, tweede woning, stacaravan, volkstuinthuisje of kajuitboot in het bezit van het huishouden en een eigen tent, bungalowtent, tourcaravan, vouwcaravan of vouwwagen op een vaste seizoen- of jaarplaats.</p> <p>Toeristisch: alle andere logiesaccommodaties worden tot de toeristische logiesvormen gerekend.</p>
Toegevoegde waarde	<p>Dit is het inkomen dat in het productieproces wordt gevormd. Het is het inkomen dat beschikbaar is voor de beloning van de betrokken productiefactoren.</p>
Toeristische omzet	<p>Omzet gegenereerd door toeristisch recreatief bezoek. Omdat de meeste bedrijven niet volledig afhankelijk zijn van dit bezoek en er doorgaans ook andere inkomsten zijn (bijvoorbeeld door leveringen aan de eigen bevolking) is de toeristische omzet van een bedrijf altijd lager dan de totale omzet.</p>
Vakantie	<p>Een vakantie is een verblijf buiten de eigen woning voor ontspanning of plezier met ten minste één overnachting. Het gaat daarbij zowel om binnen- als buitenlandse vakanties. Ook het logeren bij familie, vrienden of kennissen in het buitenland valt onder het begrip vakantie. Een verblijf bij familie, vrienden of kennissen in Nederland telt echter niet mee, tenzij de bewoners de hele tijd of de meeste dagen afwezig waren.</p>
Vakantiebestedingen	<p>Tot de vakantiebestedingen worden gerekend alle specifieke kosten die gemaakt zijn voor de vakantie zelf, waaronder reiskosten, verblijfkosten, uitgaven aan eten en drinken en overige kosten die rechtstreeks verband houden met de vakantie, zoals verzekeringen, entrees, souvenirs, foto- en filmmateriaal. De bestedingen aan duurzame recreatiegoederen, zoals caravan, tent, boot, kampeeruitrusting e.d. worden niet meegerekend, omdat deze uitgaven niet aan één vakantie kunnen worden toegerekend. Dit geldt ook voor de huur van een vaste stand- of ligplaats, die eveneens voor een onbekend aantal vakanties wordt benut.</p>

Bijlage 2 Onderzoeksverantwoording

In deze bijlage volgt een nadere toelichting bij de gehanteerde methodiek. Daarbij wordt achtereenvolgens ingegaan op:

- de afbakening van de toeristisch-recreatieve sector;
- de afbakening naar bestemmingsregio's;
- de wijze van dataverzameling.

Afbakening sector

Vraaggerichte benadering als uitgangspunt

Voor het afbakenen van de toeristisch-recreatieve markt doet zich het probleem voor dat de economische betekenis van de sector niet eenduidig kan worden teruggevoerd tot de productieve inspanning van een bepaalde sector zoals de horeca, de detailhandel of de transportsector: uitgaven komen bij meerdere sectoren terecht en sectoren zijn maar voor een (beperkt) deel afhankelijk van de bestedingen door toeristen en/of recreanten. Om die reden is de toeristisch-recreatieve sector niet als zodanig terug te vinden in de reguliere productiestatistieken van het CBS. Om dit probleem te omzeilen wordt de sector doorgaans afgebakend op basis van de consumptieve bestedingen van de toerist. Door deze bestedingen te specificeren naar sector kan vervolgens worden vastgesteld wat het belang is per sector.

Bij het opstellen van de voorliggende monitor is aangesloten bij deze vraagbenadering. Dit betekent dat het onderzoek uitgaat van een afbakening van het onderzoek op basis van specifieke toeristisch-recreatieve marktsegmenten in plaats van een sbi-indeling.

Uitwerking deelbranches

Het onderzoek gaat uit van de volgende hoofdbranches:

- dagtoerisme;
- vakanties;
- zakelijk toerisme.

Een nadere beschrijving van de activiteiten die per hoofdbranche zijn meegenomen, is opgenomen in onderstaande tabel.

Tabel B.2.1 Activiteiten per hoofdbranche

Hoofdbranche	Omschrijving	Relevante activiteiten
Dagtoerisme	Alle recreatieve activiteiten waarvoor men minimaal 2 uur van huis is zonder dat daarbij een overnachting plaatsvindt. Niet inbegrepen zijn bezoek aan familie en kennissen en dagtochten vanuit het buitenland of het vakantieadres.	1. openluchtrecreatie; 2. waterrecreatie; 3. zelf sporten; 4. bezoek sportwedstrijden; 5. recreatief winkelen; 6. attractiebezoek; 7. evenementenbezoek; 8. cultuur; 9. uitgaan; 10. overig (verenigingen, hobby's).

Hoofdbranche	Omschrijving	Relevante activiteiten
Vakanties	Alle korte en lange vakanties van Nederlanders en buitenlanders in (geregistreerde) seizoensrecreatie en toeristische accommodaties	<ol style="list-style-type: none"> 1. hotels (hotels, pensions, B&B); 2. kampeerterreinen (vast, toeristisch); 3. recreatiewoningen (verhuurbungalows, appartementencomplexen); 4. overige logies (groepsaccommodaties, jeugdherbergen); 5. watersport (jachthavens, passantenhavens, verhuurboten).
Zakelijk toerisme	Het totaal aan binnenlands en inkomende (georganiseerde en niet-georganiseerde) zakelijke reizen, zonder of met overnachting in hiervoor geschikte accommodatie	<ol style="list-style-type: none"> 1. congresbezoek; 2. tentoonstelling- en/of beursbezoek; 3. opleiding/ training; 4. vergadering; 5. overig zakelijk bezoek.

Regioafbakening

Naast een overzicht van het economische belang van de sector op provinciaal niveau, zijn de resultaten van de monitor tevens toegespitst op een aantal toeristische bestemmingsregio's.

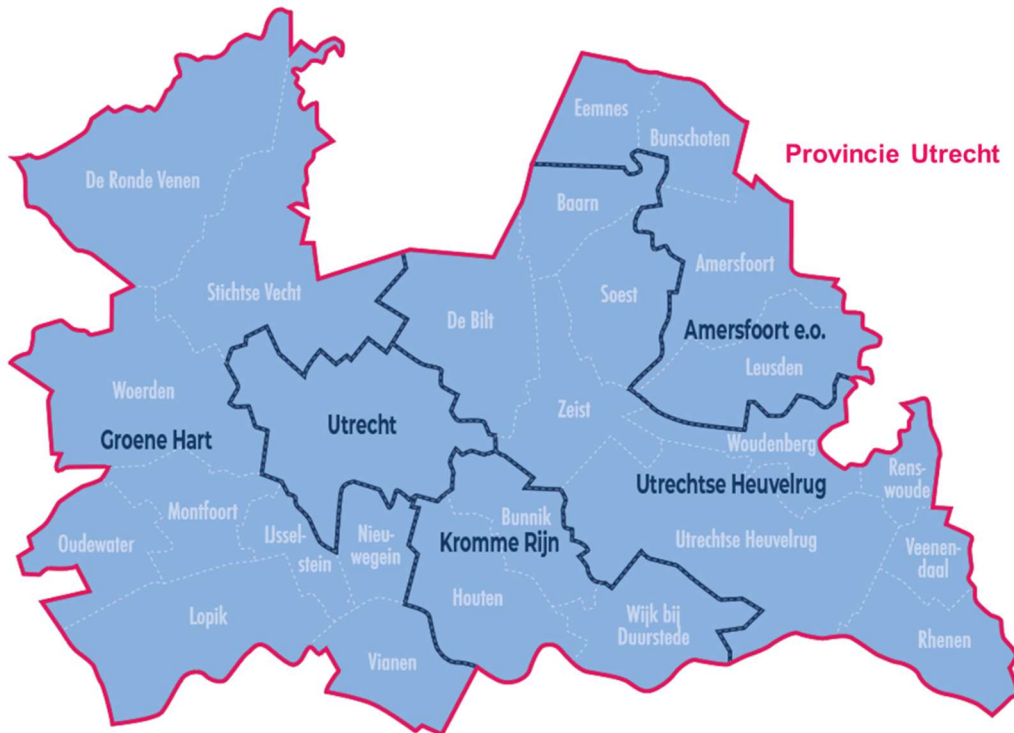
Voor de afbakening van de toeristische bestemmingsregio's is voor deze nieuwe meting in overleg met de opdrachtgever een aangepaste gebiedsindeling gehanteerd. De oude regio's Vecht en Plassen en Overig Utrecht zijn daarbij voor de nieuwe meting omgezet in de regio's Groene Hart en Kromme Rijn.

Deze aanpassing leidt tot de volgende regio-indeling:

- Stad Utrecht;
- Utrechtse Heuvelrug;
- Amersfoort e.o.;
- Groene Hart;
- Kromme Rijn.

De resultaten per gebied zijn daarbij 'bottom up' opgebouwd vanuit de onderliggende gemeenten (zie figuur b.2.1). Voordeel hiervan is dat op relatief eenvoudige wijze ook getallen voor elke alternatieve subset van gemeenten kunnen worden geproduceerd.

Figuur B.2.1 Afbakening toeristische bestemmingsregio's provincie Utrecht



Wijze van dataverzameling

Om de economische betekenis van toerisme en recreatie voor de provincie Utrecht in kaart te brengen, is een aantal onderling samenhangende onderzoeksactiviteiten uitgevoerd. Aan de hand daarvan is de voor het onderzoek benodigde informatie verzameld, bewerkt, geanalyseerd en vervolgens in dit rapport verwerkt. Concreet gaat het om de volgende onderzoeksactiviteiten:

- deskresearch;
- analyse pintransacties Rabobank.

Deskresearch

Bij aanvang van het onderzoek is een overzicht opgesteld met voor het onderzoek relevante bronnen. Daartoe behoren naast een aantal statistieken met basisgegevens over de vraagzijde van de toeristisch-recreatieve sector op landelijk en provinciaal niveau (CBS-statistiek Dagrecreatie, Continue Vakantie Onderzoek, Statistiek Logiesaccommodaties, Statistiek Inkomend Toerisme, NBTC-themaraapport 'Markt voor binnenlandse zakelijke reizen', bezoekgegevens attracties, bioscopen e.d.) tevens diverse aanbodgerelateerde databestanden van onder meer het Bedrijfschap Horeca, Utrecht Marketing, Locatus en de Provincie Utrecht. Voor een meer volledig overzicht van geraadpleegde bronnen wordt verwezen naar de geraadpleegde bronnen van dit rapport.

Analyse pintransacties

Voor het bepalen van de regionale en lokale uitsplitsingen is voor de directe bestedingen per type dagtocht of type vakanties een keur van verdeelsleutels gebruikt die een goede indicatie geven waar deze bestedingen lokaal en regionaal terecht komen. Voor het verder onderverdelen van de afgeleide bestedingen naar bestemmingsregio's en gemeenten, is een vrij unieke werkwijze gevolgd waarbij dankbaar gebruik is gemaakt van gegevens van Rabobank Nederland over het aantal pintransacties en de gepinde bedragen in de detailhandel en horeca per gemeente. Verondersteld is dat de omvang van de pintransacties van de Rabobank een voldoende

afspiegeling vormen voor deze verdeling en zodoende een nauwkeurig beeld geven van waar de afgeleide bestedingen terechtkomen. Hierbij is onderscheid gemaakt naar lokale en bovenlokale bestedingen, waarbij de bovenlokale bestedingen als verdeelsleutel gebruikt is.

Bijlage 3 Toelichting IO-analyse

Wat is een input output tabel

Een input output tabel geeft een gedetailleerde beschrijving van de goederen en dienstenstromen in een regio of land welke verband houden met het productieproces. Door zijn vorm kan een input output tabel zowel horizontaal als verticaal worden gelezen. Op de regels van de tabel wordt namelijk een overzicht gegeven van de goederen en dienstenstromen vanuit de onderscheiden sectoren ("output"), terwijl de kolommen inzicht geven in de goederen en dienstenstromen naar de sectoren ("input").

De output of afzet van elke sector omvat de intermediaire leveringen (tussenproducten van sector naar sector) en de finale leveringen (uitvoer, consumptie, investeringen en voorraadvorming). De input of kostenzijde omvat de door andere sectoren geleverde intermediaire goederen en de primaire kosten (invoer, afschrijvingen, indirecte belastingen minus subsidies, lonen en salarissen en overig inkomen). Aldus verschaft de input output tabel voor de economische sectoren van het gebied waarop de tabel betrekking heeft, een volledig overzicht van de afzet en kostenstructuur.

Uitwerking van een voorbeeld

Ter verduidelijking van het voorgaande is hieronder een fictieve regionale I/O tabel weergegeven. Deze, in vergelijking met de werkelijkheid sterk vereenvoudigde, regionale tabel ziet er als volgt uit:

Tabel B.3.1 Illustratie: toepassing I/O-tabel

Sectoren	(1) leveringen aan:				(2) Totaal intermediair	(3) Finale levering	(4) Productie Totaal
	a	b	c	d			
(1) Levering van: a	10	12	14	7	43	57	100
b	8	9	0	3	20	30	50
c	3	4	10	9	26	14	40
d	2	1	10	1	14	31	45
(2) Subtotaal	23	26	34	20	103	132	235
(3) Invoer	27	14	0	15	56		
(4) Toegevoegde waarde	50	10	6	10	76		
(5) Totale productie	100	50	40	45	235		

De leveringen van een sector in de regio bestaan uit de leveringen aan sectoren a t/m d in dezelfde regio ofwel de intermediaire leveringen (kolom (1)) en leveringen aan de finale vraag in de regio en daarbuiten (kolom (3)). De intermediaire leveringen zijn die leveringen die in de toegeleverde sector mede als input dienen voor de voortbrenging van het eindproduct. Zo levert bijvoorbeeld sector a 10 eenheden aan zichzelf (de interne leveringen), 12 eenheden aan b, 14 aan c en tot slot 7 eenheden aan sector d. Het totaal van de intermediaire leveringen van sector a bedraagt 43 (kolom (2)).

De finale leveringen (kolom (3)) zijn die goederen en diensten die het eindproduct vormen van het totale productieproces per sector. De finale leveringen kunnen bestaan uit:

- consumptiegoederen voor de gezinshuishoudingen in de regio;
- investeringsgoederen voor de bedrijven in de regio;
- export, onderverdeeld in export naar overig Nederland en het buitenland;

- goederen, geleverd aan de overheid in de regio;
- en tot slot kunnen er mutaties in de voorraadvorming plaatsvinden.

De totale productie van een sector (kolom (4)) bestaat dan uit het totaal van de intermediaire en de finale leveringen. De kostenstructuur van een sector, weergegeven door de kolommen van de sectoren, bestaat uit:

- de leveringen van grondstoffen en halffabrikaten door de sectoren in de regio, hieronder zijn eveneens de interne leveringen begrepen;
- de primaire kostencategorieën bestaande uit: de invoer van goederen onderverdeeld in invoer vanuit andere regio's (regel (3)) en de toegevoegde waarde (regel (4)), welke onderverdeeld kan worden in de kostencomponenten lonen en salarissen (inclusief de sociale lasten), het winstinkomen en de afschrijvingen.

Het totaal van alle kostencomponenten is per sector vermeld op regel (5). Het totaal van de inputs is gelijk aan de omvang van de totale productie. Per sector geldt, dat het totaal van de kostencomponenten (de inputs) gelijk is aan het totaal van de afzetcomponenten (de outputs). De productie van alle sectoren tezamen vormt de totale productie in de economie. In het voorbeeld is dit gelijk aan 235 eenheden.

Toepassingsmogelijkheden

Indien men erin slaagt voor elk van de onderscheiden sectoren gegevens te verzamelen over:

- intermediaire kosten (leveringen door andere sectoren);
- intermediaire leveringen (aan andere sectoren);
- primaire kosten; en
- finale leveringen.

Dan beschikt men over een kwantitatieve set van gegevens van de betreffende economie die zich uitstekend leent voor een beschrijvende analyse van de structuur en de ontwikkeling van het economisch proces.

Een belangrijke toepassingsmogelijkheid van de input output tabel berust daarnaast op de verbanden die er bestaan tussen de omvang van de finale productie van één bepaalde sector en de productie omvang van alle sectoren welke door het leveren van intermediaire goederen bijdragen in de totstandkoming van de productie van eerst bedoelde sector. Meer in het bijzonder is het dan op basis hiervan mogelijk de effecten na te gaan van een bestedingsimpuls in de vorm van bijvoorbeeld een stijging van de vraag naar investeringsgoederen, voor de gehele economie. Een toeneming van de vraag heeft immers niet alleen een direct effect op de productie van een bepaalde sector maar daarnaast door de vereiste toeleveringen ook indirecte effecten in alle mogelijke andere sectoren.

Ook deze sectoren zijn op hun beurt afhankelijk van (weer andere) sectoren, die eveneens toeleveringen nodig hebben, etc., etc. De indirecte effecten worden wel steeds kleiner zodat het gehele proces tot een einde komt. De som van alle indirecte effecten vormt het totale indirecte effect 1. De extra toename van de vraag in alle mogelijke sectoren wordt doorwerking genoemd. Dankzij dit doorwerkingseffect leidt een extra besteding van 1 euro tot een totale stijging van de economische transacties met meer dan 1 euro. De verhouding tussen het uiteindelijke effect en de impuls heet multiplier.

Een multiplier is dus een vermenigvuldigingsfactor die de mate van doorwerking of uitstraling weergeeft. Een multiplier met een waarde van bijvoorbeeld 1,5 geeft aan dat er behalve het oorspronkelijke directe effect ter grootte van 1, nog een additioneel indirect effect van 0,5 optreedt.

De effecten kunnen daarbij zijn uitgedrukt in termen van werkgelegenheid (er is dan sprake van een werkgelegenheidsmultiplier) doch ook in termen van bijvoorbeeld productie, import en toegevoegde waarde.

Deze multipliers kunnen van sector tot sector verschillen. In sectoren waarin veel wordt ingevoerd of de winstoverslag hoog is, is de multiplier relatief laag. Naarmate de economie van een regio een meer "open" karakter heeft, zal de verwevenheid met sectoren buiten de regio sterker zijn. Een belangrijk deel van de indirecte effecten van een bepaalde impuls zal dan, zoals dat heet, "weglekken" naar andere regio's. Een verandering van de omvang van de productie van een bepaalde sector heeft dan weinig of zelfs hoegenaamd geen doorwerkingseffecten op de productieomvang in de andere sectoren van de betreffende regio. Met andere woorden de productiemultipliers zullen niet hoog zijn.

Het voorgaande betekent derhalve dat door input output analyse zicht kan worden gegeven op de directe en indirecte effecten van een bestedingsimpuls in termen van productie, werkgelegenheid en toegevoegde waarde.

Bijlage 4 Uitsplitsingen per deelsegment

Deze bijlage bevat in aanvulling op het hoofdrapport een aantal nadere uitwerkingen per deelsegment. Daarbij wordt, na het totaalbeeld van de werkgelegenheid per deelregio achtereenvolgens ingegaan op de segmenten:

- dagtoerisme;
- vakanties;
- zakelijk toerisme.

Ook wordt ingegaan op de gevolgde werkwijze bij het bepalen van het aandeel van de bestedingen, dat afkomstig is van buiten de provincie.

Werkgelegenheid per deelregio

Tabel B.4.1 Werkgelegenheid per deelregio ^{a)}

	Stad Utrecht	Amersfoort e.o.	Utrechtse Heuvelrug	Groene Hart	Kromme Rijn	Utrecht (PV)
Landbouw	174	736	2.107	3.057	1.211	7.285
Industrie	8.128	8.747	11.551	9.941	2.195	40.562
Bouw	7.255	5.628	8.688	10.259	3.105	34.935
Handel	32.582	22.675	35.058	28.297	7.976	126.588
Horeca	12.677	4.574	8.822	4.671	2.036	32.780
Transport	9.875	3.128	4.280	7.940	983	26.206
Zakelijke diensten	82.302	29.461	41.493	31.113	12.362	196.731
Overige Diensten	97.883	36.360	60.939	32.506	9.857	237.545
Totaal	250.876	111.309	172.938	127.784	39.725	702.632

a) Werkgelegenheidscijfers in de tabel zijn toebedeeld op basis van de reguliere sectorindeling. De toeristisch-recreatieve werkgelegenheid loopt dwars door de reguliere sectorindeling heen en is omwille van dubbeltellingen in de tabel niet apart zichtbaar gemaakt.

Bron: LISA, 2017.

Dagtoerisme

Aantal dagtochten

Tabel B.4.2 Aantal dagtochten

2005						
Aantal dagtochten (x 1.000)	Stad Utrecht	Amersfoort e.o.	Utrechtse Heuvelrug	Groene Hart	Kromme Rijn	Provincie Utrecht
Openluchtrecreatie	846	304	4.767	482	1.377	7.776
Waterrecreatie	629	329	753	416	651	2.778
Zelf sporten	3.379	1.703	3.014	957	2.459	11.512
Bezoek sportwedstrijden	900	360	593	198	527	2.577
Recreatief winkelen	4.695	1.055	2.207	666	1.561	10.183

Attractiebezoek	1.486	1.012	1.372	82	287	4.239
Evenementenbezoek	1.414	1.290	428	104	323	3.560
Cultuur	3.668	999	767	262	804	6.500
Uitgaan	5.354	1.270	3.092	877	1.574	12.167
Overig	2.305	867	1.429	476	1.271	6.349
Totaal	24.677	9.188	18.423	4.519	10.835	67.641

Bron: CBS, bewerking ECORYS.

2007						
Aantal dagtochten (x 1.000)	Stad Utrecht	Amersfoort e.o.	Utrechtse Heuvelrug	Vecht en Plassen	Overig Utrecht	Provincie Utrecht
Openlucht recreatie	927	308	4.829	403	1.337	7.804
Waterrecreatie	634	330	756	417	653	2.790
Zelf sporten	3.418	1.755	3.106	972	2.500	11.750
Bezoek sportwedstrijden	936	365	591	197	529	2.618
Recreatief winkelen	4.843	1.042	2.137	644	1.526	10.192
Attractiebezoek	1.523	1.150	1.413	79	290	4.454
Evenementenbezoek	1.926	743	426	122	351	3.567
Cultuur	4.066	1.069	867	268	792	7.062
Uitgaan	5.609	1.348	3.166	897	1.665	12.686
Overig	2.416	876	1.417	471	1.267	6.447
Totaal	26.298	8.985	18.707	4.470	10.910	69.370

Bron: CBS, bewerking ECORYS.

2009						
Aantal dagtochten (x 1.000)	Stad Utrecht	Amersfoort e.o.	Utrechtse Heuvelrug	Vecht en Plassen	Overig Utrecht	Provincie Utrecht
Openlucht recreatie	974	313	4.907	408	1.460	8.062
Waterrecreatie	639	333	764	421	660	2.818
Zelf sporten	3.335	1.746	3.066	956	2.458	11.562
Bezoek sportwedstrijden	1.024	369	587	195	527	2.702
Recreatief winkelen	4.477	964	1.976	595	1.411	9.422
Attractiebezoek	1.553	1.099	1.445	74	281	4.451
Evenementenbezoek	2.214	881	451	130	375	4.051
Cultuur	4.257	1.071	828	290	826	7.272
Uitgaan	5.036	1.218	2.809	801	1.503	11.367
Overig	2.558	901	1.432	477	1.287	6.656
Totaal	26.068	8.895	18.264	4.347	10.788	68.362

Bron: CBS, bewerking ECORYS.

2011						
Aantal dagtochten (x 1.000)	Stad Utrecht	Amersfoort e.o.	Utrechtse Heuvelrug	Vecht en Plassen	Overig Utrecht	Provincie Utrecht
Openlucht recreatie	1.009	317	4.969	437	1.495	8.228
Waterrecreatie	611	327	755	416	652	2.760
Zelf sporten	3.342	1.793	3.119	968	2.493	11.715
Bezoek sportwedstrijden	1.057	375	587	195	528	2.740

2011						
Aantal dagtochten (x 1.000)	Stad Utrecht	Amersfoort e.o.	Utrechtse Heuvelrug	Vecht en Plassen	Overig Utrecht	Provincie Utrecht
Recreatief winkelen	4.684	1.008	2.067	623	1.476	9.858
Attractiebezoek	1.579	1.032	1.445	72	277	4.405
Evenementenbezoek	1.903	629	495	107	315	3.449
Cultuur	4.310	1.109	823	286	1.147	7.675
Uitgaan	5.187	1.241	2.863	810	1.560	11.662
Overig	2.657	911	1.426	473	1.283	6.750
Totaal	26.339	8.743	18.549	4.386	11.226	69.243

Bron: CBS, bewerking ECORYS.

2013						
Aantal dagtochten (x 1.000)	Stad Utrecht	Amersfoort e.o.	Utrechtse Heuvelrug	Groene Hart	Kromme Rijn	Provincie Utrecht
Openluchtrecreatie	996	315	4.968	1.556	395	8.229
Waterrecreatie	615	329	753	890	171	2.758
Zelf sporten	3.331	1.779	3.256	2.611	790	11.767
Bezoek sportwedstrijden	1.057	369	613	549	153	2.740
Recreatief winkelen	4.437	955	1.958	1.658	330	9.338
Attractiebezoek	1.665	1.046	1.481	283	61	4.536
Evenementenbezoek	1.918	526	381	310	79	3.215
Cultuur	4.269	1.245	835	1.027	519	7.895
Uitgaan	5.013	1.208	2.789	1.725	583	11.319
Overig	2.664	910	1.425	1.373	381	6.752
Totaal	25.965	8.683	18.458	11.982	3.462	68.549

Bron: CBS, bewerking ECORYS.

2015						
Aantal dagtochten (x 1.000)	Stad Utrecht	Amersfoort e.o.	Utrechtse Heuvelrug	Groene Hart	Kromme Rijn	Provincie Utrecht
Openluchtrecreatie	997	317	4.922	1.459	383	8.078
Waterrecreatie	595	340	811	974	181	2.902
Zelf sporten	3.672	2.046	3.492	2.966	901	13.076
Bezoek sportwedstrijden	1.122	384	586	564	158	2.814
Recreatief winkelen	4.567	1.348	1.768	1.569	359	9.611
Attractiebezoek	1.597	1.109	1.353	294	60	4.414
Evenementenbezoek	1.987	769	679	654	183	4.272
Cultuur	4.132	1.234	1.239	1.476	491	8.572
Uitgaan	5.977	2.036	2.617	2.303	535	13.468
Overig	2.843	927	1.415	1.361	380	6.927
Totaal	27.490	10.510	18.883	13.620	3.631	74.134

Bron: CBS, bewerking ECORYS.

2017						
Aantal dagtochten (x 1.000)	Stad Utrecht	Amersfoort e.o.	Utrechtse Heuvelrug	Groene Hart	Kromme Rijn	Provincie Utrecht
Openluchtrecreatie	978	945	4.592	1.218	412	8.145

2017						
Aantal dagtochten (x 1.000)	Stad Utrecht	Amersfoort e.o.	Utrechtse Heuvelrug	Groene Hart	Kromme Rijn	Provincie Utrecht
Waterrecreatie	613	292	606	1.053	202	2.766
Zelf sporten	3.480	2.037	3.102	2.741	831	12.191
Bezoek sportwedstrijden	636	222	339	325	91	1.614
Recreatief winkelen	4.415	1.303	1.709	1.517	347	9.291
Attractiebezoek	1.675	1.429	1.535	296	61	4.996
Evenementenbezoek	1.268	458	523	501	141	2.891
Cultuur	5.216	1.504	1.205	1.373	576	9.875
Uitgaan	6.658	2.045	2.952	2.705	693	15.053
Overig	2.919	937	1.431	1.370	385	7.042
Totaal	27.857	11.172	17.996	13.098	3.740	73.863

Bron: CBS, bewerking ECORYS.

Bestedingen tijdens dagtochten

Tabel B.4.1 Bestedingen tijdens dagtochten (excl. winkelaankopen)

2005						
Bestedingen (x mln. Euro)	Stad Utrecht	Amersfoort e.o.	Utrechtse Heuvelrug	Vecht en Plassen	Overig Utrecht	Provincie Utrecht
Openluchtcreatie	8,9	2,4	31,2	3,0	9,5	54,9
Waterrecreatie	5,5	2,6	5,7	3,1	4,9	21,9
Zelf sporten	27,6	13,6	27,1	8,3	19,7	96,3
Bezoek sportwedstrijden	9,2	3,7	6,0	2,0	5,4	26,3
Recreatief winkelen	48,9	11,0	23,0	6,9	16,2	106,0
Attractiebezoek	12,8	15,9	20,6	0,8	2,5	52,5
Evenementenbezoek	24,5	17,7	5,5	1,4	4,2	53,3
Cultuur	79,8	18,4	15,5	4,2	16,0	133,8
Uitgaan	137,2	34,0	85,7	23,8	42,1	322,8
Overig	20,2	7,4	12,2	4,1	10,8	54,6
Totaal	374,4	126,6	232,6	57,6	131,4	922,5

Bron: CBS, bewerking ECORYS.

2007						
Bestedingen (x mln. euro)	Stad Utrecht	Amersfoort e.o.	Utrechtse Heuvelrug	Vecht en Plassen	Overig Utrecht	Provincie Utrecht
Openluchtcreatie	10,6	2,6	33,1	2,9	10,1	59,3
Waterrecreatie	5,7	2,7	5,9	3,2	5,0	22,4
Zelf sporten	29,0	14,7	30,2	9,1	21,2	104,3
Bezoek sportwedstrijden	10,2	4,0	6,5	2,2	5,8	28,7
Recreatief winkelen	52,6	11,3	23,2	7,0	16,6	110,8
Attractiebezoek	13,8	19,3	23,0	0,8	2,6	59,4
Evenementenbezoek	32,0	10,6	5,9	1,7	4,9	55,2
Cultuur	91,4	20,2	17,8	4,4	16,3	150,1
Uitgaan	143,1	36,0	88,2	24,5	44,5	336,3
Overig	22,1	7,8	12,6	4,2	11,3	58,0
Totaal	410,6	129,4	246,3	59,9	138,3	984,5

Bron: CBS, bewerking ECORYS.

2009						
Bestedingen (x mln. euro)	Stad Utrecht	Amersfoort e.o.	Utrechtse Heuvelrug	Vecht en Plassen	Overig Utrecht	Provincie Utrecht
Openlucht recreatie	11,7	2,8	35,8	3,1	11,5	64,9
Waterrecreatie	5,9	2,8	6,1	3,4	5,2	23,4
Zelf sporten	30,3	15,9	32,4	9,8	22,6	110,9
Bezoek sportwedstrijden	12,3	4,4	7,0	2,3	6,3	32,5
Recreatief winkelen	52,2	11,2	23,0	6,9	16,4	109,8
Attractiebezoek	16,0	20,7	26,7	0,8	2,8	66,9
Evenementenbezoek	38,8	13,4	6,5	1,9	5,5	66,2
Cultuur	109,1	23,0	19,2	5,2	19,0	175,5
Uitgaan	127,2	32,3	77,9	21,7	39,7	298,8
Overig	26,2	9,0	14,2	4,7	12,8	66,9
Totaal	429,6	135,4	249,0	59,9	142,0	1.015,9

Bron: CBS, bewerking ECORYS.

2011						
Bestedingen (x mln. euro)	Stad Utrecht	Amersfoort e.o.	Utrechtse Heuvelrug	Vecht en Plassen	Overig Utrecht	Provincie Utrecht
Openlucht recreatie	12,3	2,9	37,5	3,3	12,1	68,1
Waterrecreatie	5,8	2,8	6,1	3,4	5,3	23,3
Zelf sporten	31,6	17,0	34,6	10,4	24,1	117,7
Bezoek sportwedstrijden	13,3	4,7	7,4	2,5	6,7	34,6
Recreatief winkelen	56,6	12,2	25,0	7,5	17,8	119,2
Attractiebezoek	16,4	19,2	26,8	0,8	2,8	66,1
Evenementenbezoek	34,3	10,2	7,4	1,6	4,7	58,2
Cultuur	113,6	23,9	19,4	5,2	24,7	186,8
Uitgaan	132,1	33,3	80,3	22,3	41,6	309,5
Overig	28,2	9,4	14,7	4,9	13,2	70,4
Totaal	444,3	135,6	259,1	61,8	153,0	1.053,8

Bron: CBS, bewerking ECORYS.

2013						
Bestedingen (x mln. euro)	Stad Utrecht	Amersfoort e.o.	Utrechtse Heuvelrug	Groene Hart	Kromme Rijn	Provincie Utrecht
Openlucht recreatie	12,8	3,0	39,5	12,8	3,4	71,5
Waterrecreatie	6,1	2,9	6,5	7,6	1,5	24,5
Zelf sporten	32,9	17,7	37,9	26,4	9,4	124,3
Bezoek sportwedstrijden	13,9	4,9	8,1	7,2	2,0	36,1
Recreatief winkelen	56,7	12,2	25,0	21,2	4,2	119,4
Attractiebezoek	17,8	20,4	28,9	3,0	0,7	70,8
Evenementenbezoek	36,5	8,8	5,8	4,8	1,2	57,2
Cultuur	118,2	27,4	20,4	23,9	9,5	199,4
Uitgaan	129,3	32,7	79,0	46,9	15,9	303,8
Overig	29,2	9,7	15,2	14,6	4,1	72,8
Totaal	453,3	139,8	266,4	168,6	51,9	1.079,9

Bron: CBS, bewerking ECORYS.

2015						
Bestedingen (x mln. euro)	Stad Utrecht	Amersfoort e.o.	Utrechtse Heuvelrug	Groene Hart	Kromme Rijn	Provincie Utrecht
Openlucht recreatie	11,6	3,0	39,7	11,4	3,2	68,9
Waterrecreatie	5,9	3,0	6,8	8,0	1,5	25,3
Zelf sporten	37,6	21,2	42,8	31,2	11,1	144,0
Bezoek sportwedstrijden	15,2	5,2	7,9	7,6	2,1	38,1
Recreatief winkelen	59,7	17,6	23,1	20,5	4,7	125,7
Attractiebezoek	18,2	22,3	27,6	3,2	0,7	72,1
Evenementenbezoek	38,9	13,6	11,6	11,1	3,1	78,4
Cultuur	123,5	29,0	29,3	33,9	9,6	225,3
Uitgaan	161,9	59,5	76,5	67,3	15,6	380,8
Overig	32,4	10,2	15,6	15,0	4,2	77,5
Totaal	505,0	184,7	280,9	209,3	56,0	1.236,0

Bron: CBS, bewerking ECORYS.

2017						
Bestedingen (x mln. euro)	Stad Utrecht	Amersfoort e.o.	Utrechtse Heuvelrug	Groene Hart	Kromme Rijn	Provincie Utrecht
Openlucht recreatie	10,2	7,9	37,7	9,4	3,3	68,6
Waterrecreatie	6,2	2,6	5,1	9,3	1,8	25,1
Zelf sporten	37,3	23,7	38,0	30,4	10,3	139,8
Bezoek sportwedstrijden	9,0	3,2	4,8	4,6	1,3	22,9
Recreatief winkelen	58,1	17,1	22,5	20,0	4,6	122,2
Attractiebezoek	19,7	31,2	33,1	3,4	0,7	88,2
Evenementenbezoek	25,7	8,0	9,5	9,1	2,6	54,9
Cultuur	151,2	33,8	29,9	31,6	13,3	259,9
Uitgaan	189,6	62,8	90,6	83,0	21,3	447,3
Overig	34,8	10,8	16,5	15,8	4,4	82,3
Totaal	541,8	201,1	287,8	216,6	63,6	1.311,0

Bron: CBS, bewerking ECORYS.

Bestedingen tijdens dagtochten inclusief winkelaankopen

Tabel B.4.2 Bestedingen inclusief winkelaankopen

2005						
Bestedingen (x mln. euro)	Stad Utrecht	Amersfoort e.o.	Utrechtse Heuvelrug	Vecht en Plassen	Overig Utrecht	Provincie Utrecht
Openlucht recreatie	10,7	3,1	41,4	4,0	12,5	71,6
Waterrecreatie	5,9	2,8	6,2	3,4	5,3	23,5
Zelf sporten	28,6	14,0	28,0	8,6	20,4	99,7
Bezoek sportwedstrijden	9,6	3,9	6,4	2,1	5,6	27,6
Recreatief winkelen	177,9	40,0	83,6	25,2	59,2	385,8
Attractiebezoek	17,7	19,3	25,2	1,0	3,4	66,7
Evenementenbezoek	37,8	29,8	9,5	2,4	7,3	86,7
Cultuur	83,9	19,5	16,3	4,4	16,9	141,1

2005						
Bestedingen (x mln. euro)	Stad Utrecht	Amersfoort e.o.	Utrechtse Heuvelrug	Vecht en Plassen	Overig Utrecht	Provincie Utrecht
Uitgaan	188,0	46,1	115,1	32,2	57,0	438,4
Overig	24,0	8,8	14,6	4,9	12,9	65,2
Totaal	584,1	187,2	346,3	88,2	200,6	1.406,3

Bron: CBS, bewerking ECORYS.

2007						
Bestedingen (x mln. Euro)	Stad Utrecht	Amersfoort e.o.	Utrechtse Heuvelrug	Vecht en Plassen	Overig Utrecht	Provincie Utrecht
Openlucht recreatie	12,2	3,2	41,5	3,6	12,4	72,9
Waterrecreatie	6,0	2,9	6,3	3,5	5,4	24,1
Zelf sporten	31,0	15,7	31,9	9,7	22,7	111,0
Bezoek sportwedstrijden	10,7	4,2	6,7	2,2	6,0	29,8
Recreatief winkelen	200,5	43,1	88,5	26,7	63,2	421,9
Attractiebezoek	18,7	23,1	27,5	1,0	3,5	73,9
Evenementenbezoek	46,1	16,0	9,0	2,6	7,5	81,2
Cultuur	97,0	21,7	18,9	4,7	17,4	159,8
Uitgaan	183,2	45,7	110,8	30,9	56,4	427,0
Overig	28,2	10,0	16,2	5,4	14,5	74,4
Totaal	633,5	185,6	357,5	90,3	209,0	1.475,9

Bron: CBS, bewerking ECORYS.

2009						
Bestedingen (x mln. Euro)	Stad Utrecht	Amersfoort e.o.	Utrechtse Heuvelrug	Vecht en Plassen	Overig Utrecht	Provincie Utrecht
Openlucht recreatie	13,8	3,5	46,4	4,0	14,7	82,3
Waterrecreatie	6,3	3,0	6,5	3,6	5,6	25,0
Zelf sporten	31,2	16,4	33,3	10,1	23,3	114,3
Bezoek sportwedstrijden	12,8	4,6	7,3	2,4	6,6	33,8
Recreatief winkelen	175,2	37,7	77,3	23,3	55,2	368,7
Attractiebezoek	21,2	24,3	31,5	1,0	3,8	81,8
Evenementenbezoek	59,6	21,7	10,8	3,1	9,0	104,2
Cultuur	113,9	24,2	20,2	5,5	19,9	183,6
Uitgaan	175,1	43,8	104,6	29,3	54,0	406,8
Overig	30,4	10,5	16,6	5,5	14,9	78,0
Totaal	639,4	189,7	354,5	87,9	207,1	1.478,5

Bron: CBS, bewerking ECORYS.

2011						
Bestedingen (x mln. Euro)	Stad Utrecht	Amersfoort e.o.	Utrechtse Heuvelrug	Vecht en Plassen	Overig Utrecht	Provincie Utrecht
Openlucht recreatie	14,5	3,6	48,2	4,2	15,3	85,9
Waterrecreatie	6,1	3,0	6,6	3,6	5,6	24,9
Zelf sporten	32,6	17,6	35,5	10,7	24,8	121,1
Bezoek sportwedstrijden	13,9	4,9	7,7	2,6	6,9	36,0

2011						
Bestedingen (x mln. Euro)	Stad Utrecht	Amersfoort e.o.	Utrechtse Heuvelrug	Vecht en Plassen	Overig Utrecht	Provincie Utrecht
Recreatief winkelen	186,3	40,1	82,2	24,8	58,7	392,0
Attractiebezoek	21,8	22,7	31,7	1,0	3,8	81,0
Evenementenbezoek	52,3	16,1	12,1	2,6	7,7	90,8
Cultuur	118,4	25,1	20,3	5,5	26,0	195,3
Uitgaan	181,7	45,1	107,7	30,0	56,6	421,0
Overig	32,7	10,9	17,1	5,7	15,4	81,7
Totaal	660,2	189,1	369,0	90,7	220,7	1.529,7

Bron: CBS, bewerking ECORYS.

2013						
Bestedingen (x mln. Euro)	Stad Utrecht	Amersfoort e.o.	Utrechtse Heuvelrug	Groene Hart	Kromme Rijn	Provincie Utrecht
Openlucht recreatie	14,9	3,7	50,3	16,2	4,2	89,3
Waterrecreatie	6,4	3,1	6,9	8,1	1,6	26,1
Zelf sporten	33,9	18,3	38,9	27,1	9,6	127,8
Bezoek sportwedstrijden	14,5	5,1	8,4	7,5	2,1	37,5
Recreatief winkelen	179,5	38,6	79,2	67,1	13,3	377,8
Attractiebezoek	23,4	23,9	33,9	4,0	0,9	86,1
Evenementenbezoek	54,6	13,7	9,4	7,7	2,0	87,6
Cultuur	122,9	28,8	21,3	25,1	10,1	208,2
Uitgaan	177,2	44,3	105,7	63,4	21,5	412,1
Overig	33,7	11,2	17,6	17,0	4,7	84,1
Totaal	661,0	190,8	371,6	243,2	70,1	1.536,7

Bron: CBS, bewerking ECORYS.

2015						
Bestedingen (x mln. Euro)	Stad Utrecht	Amersfoort e.o.	Utrechtse Heuvelrug	Groene Hart	Kromme Rijn	Provincie Utrecht
Openlucht recreatie	13,7	3,7	50,4	14,5	4,1	86,4
Waterrecreatie	6,3	3,2	7,2	8,6	1,6	26,9
Zelf sporten	38,7	21,8	43,8	32,1	11,4	147,8
Bezoek sportwedstrijden	15,8	5,4	8,2	7,9	2,2	39,5
Recreatief winkelen	186,1	54,9	72,0	63,9	14,6	391,6
Attractiebezoek	23,6	26,1	32,2	4,2	0,9	86,9
Evenementenbezoek	57,7	20,9	18,0	17,3	4,8	118,7
Cultuur	128,1	30,4	30,7	35,5	10,2	234,9
Uitgaan	219,1	79,0	101,5	89,3	20,8	509,6
Overig	37,2	11,8	18,0	17,3	4,8	89,1
Totaal	726,2	257,1	382,1	290,7	75,5	1.731,6

Bron: CBS, bewerking ECORYS.

2017						
Bestedingen (x mln. Euro)	Stad Utrecht	Amersfoort e.o.	Utrechtse Heuvelrug	Groene Hart	Kromme Rijn	Provincie Utrecht
Openlucht recreatie	12,2	9,8	46,9	11,9	4,2	84,9

Bestedingen (x mln. Euro)	2017					
	Stad Utrecht	Amersfoort e.o.	Utrechtse Heuvelrug	Groene Hart	Kromme Rijn	Provincie Utrecht
Waterrecreatie	6,6	2,8	5,4	9,8	1,9	26,5
Zelf sporten	38,3	24,2	38,9	31,1	10,5	143,1
Bezoek sportwedstrijden	9,3	3,3	5,0	4,8	1,3	23,7
Recreatief winkelen	171,4	50,6	66,3	58,9	13,5	360,6
Attractiebezoek	24,9	35,7	37,9	4,3	0,9	103,8
Evenementenbezoek	36,8	12,0	14,1	13,5	3,8	80,2
Cultuur	156,6	35,4	31,2	33,0	13,9	270,1
Uitgaan	248,6	80,9	116,8	107,0	27,4	580,8
Overig	39,3	12,3	18,7	17,9	5,0	93,2
Totaal	744,0	266,9	381,2	292,3	82,5	1.766,9

Bron: CBS, bewerking ECORYS.

Vakanties

Aantal overnachtingen van Nederlanders

Tabel B.4.3 Aantal overnachtingen van Nederlanders

Aantal overnachtingen (x 1.000)	2004					
	Stad Utrecht	Amersfoort e.o.	Utrechtse Heuvelrug	Vecht en Plassen	Overig Utrecht	Provincie Utrecht
Seizoensrecreatieve logiesvormen	3	131	1.328	318	17	1.797
Zomerhuisje, vakantiebungalow	0	10	417	137	1	565
Caravan, vouwwagen	0	21	531	42	16	610
Boot	0	100	380	49	0	529
Overige logiesvormen	3	0	0	90	0	93
Toeristische logiesvormen	114	173	1.075	216	163	1.741
Woning van een particulier	27	78	111	90	2	308
Hotel	46	20	168	36	96	366
Pension, bed & breakfast	3	0	8	0	0	11
Appartement	0	0	0	0	0	0
Zomerhuisje, vakantiebungalow	0	0	335	0	0	335
Tent, bungalowtent	0	0	136	2	5	143
Caravan, vouwwagen, camper	35	13	218	85	49	400
Boot	0	0	0	0	11	11
Jeugdherberg, e.d.	3	29	72	0	0	104
Overige logiesvormen	0	33	27	3	0	63
Totaal	117	304	2.403	534	180	3.538

Bron: CBS, bewerking ECORYS.

2006						
Aantal overnachtingen (x 1.000)	Stad Utrecht	Amersfoort e.o.	Utrechtse Heuvelrug	Vecht en Plassen	Overig Utrecht	Provincie Utrecht
Seizoensrecreatieve logiesvormen	5	44	1.316	189	16	1.570
Zomerhuisje, vakantiebungalow	0	0	356	0	0	356
Caravan, vouwwagen	5	0	784	6	16	811
Boot	0	44	176	183	0	403
Overige logiesvormen	0	0	0	0	0	0
Toeristische logiesvormen	99	155	1.225	142	206	1.827
Woning van een particulier	60	16	73	52	29	230
Hotel	36	58	124	18	14	250
Pension, bed & breakfast	0	5	3	0	0	8
Appartement	0	0	25	0	0	25
Zomerhuisje, vakantiebungalow	3	43	261	36	72	415
Tent, bungalowtent	0	0	263	6	29	298
Caravan, vouwwagen, camper	0	0	330	30	48	408
Boot	0	0	0	0	11	11
Jeugdherberg, e.d.	0	5	111	0	0	116
Overige logiesvormen	0	28	35	0	3	66
Totaal	104	199	2.541	331	222	3.397

Bron: CBS, bewerking ECORYS.

2009						
Aantal overnachtingen (x 1.000)	Stad Utrecht	Amersfoort e.o.	Utrechtse Heuvelrug	Vecht en Plassen	Overig Utrecht	Provincie Utrecht
Seizoensrecreatieve logiesvormen	6	203	287	117	0	613
Zomerhuisje, vakantiebungalow	6	125	41	0	0	172
Caravan, vouwwagen	0	57	246	11	0	314
Boot	0	21	0	106	0	127
Overige logiesvormen	0	0	0	0	0	0
Toeristische logiesvormen	87	189	786	106	218	1.386
Woning van een particulier	62	0	55	0	92	209
Hotel	9	7	77	26	16	135
Pension, bed & breakfast	0	0	15	0	4	19
Appartement	0	0	0	0	5	5
Zomerhuisje, vakantiebungalow	7	34	271	15	0	327
Tent, bungalowtent	0	27	52	20	0	99
Caravan, vouwwagen, camper	6	84	256	16	94	456
Boot	0	37	0	0	7	44
Jeugdherberg, e.d.	0	0	56	29	0	85
Overige logiesvormen	3	0	4	0	0	7

Totaal	93	392	1.073	223	218	1.999
---------------	-----------	------------	--------------	------------	------------	--------------

Bron: CBS, bewerking ECORYS.

2011						
Aantal overnachtingen (x 1.000)	Stad Utrecht	Amersfoort e.o.	Utrechtse Heuvelrug	Vecht en Plassen	Overig Utrecht	Provincie Utrecht
Seizoensrecreatieve logiesvormen	138	10	403	12	118	681
Zomerhuisje, vakantiebungalow	3	0	163	0	0	166
Caravan, vouwwagen	135	0	240	8	74	457
Boot	0	10	0	4	44	58
Overige logiesvormen	0	0	0	0	0	0
Toeristische logiesvormen	91	161	948	168	349	1.717
Woning van een particulier	29	25	87	133	206	480
Hotel	35	88	123	9	25	280
Pension, bed & breakfast	0	9	3	0	0	12
Appartement	0	0	0	0	0	0
Zomerhuisje, vakantiebungalow	19	11	230	0	0	260
Tent, bungalowtent	0	0	77	10	28	115
Caravan, vouwwagen, camper	0	6	384	16	90	496
Boot	6	0	0	0	0	6
Jeugdherberg, e.d.	0	22	44	0	0	66
Overige logiesvormen	2	0	0	0	0	2
Totaal	229	171	1.351	180	467	2.398

Bron: CBS, bewerking ECORYS.

2013						
Aantal overnachtingen (x 1.000)	Stad Utrecht	Amersfoort e.o.	Utrechtse Heuvelrug	Groene Hart	Kromme Rijn	Provincie Utrecht
Seizoensrecreatieve logiesvormen	7	7	396	67	1	478
Zomerhuisje, vakantiebungalow	0	4	144	0	0	148
Caravan, vouwwagen	7	3	252	64	1	327
Boot	0	0	0	3	0	3
Overige logiesvormen	0	0	0	0	0	0
Toeristische logiesvormen	296	151	1.348	392	90	2.277
Woning van een particulier	110	47	301	107	21	586
Hotel	66	80	282	44	17	489
Pension, bed & breakfast	0	0	18	2	1	21
Appartement	0	0	33	10	4	47
Zomerhuisje, vakantiebungalow	114	2	304	4	0	424
Tent, bungalowtent	6	5	63	47	0	121
Caravan, vouwwagen, camper	0	17	320	67	32	436

2013						
Aantal overnachtingen (x 1.000)	Stad Utrecht	Amersfoort e.o.	Utrechtse Heuvelrug	Groene Hart	Kromme Rijn	Provincie Utrecht
Boot	0	0	0	56	0	56
Jeugdherberg, e.d.	0	0	19	0	0	19
Overige logiesvormen	0	0	8	55	15	78
Totaal	303	158	1.744	459	91	2.755

Bron: CBS, bewerking ECORYS.

2015						
Aantal overnachtingen (x 1.000)	Stad Utrecht	Amersfoort e.o.	Utrechtse Heuvelrug	Groene Hart	Kromme Rijn	Provincie Utrecht
Seizoensrecreatieve logiesvormen	0	15	350	150	11	526
Zomerhuisje, vakantiebungalow	0	4	70	94	10	178
Caravan, vouwwagen	0	3	280	20	1	304
Boot	0	9	0	36	0	45
Overige logiesvormen	0	0	0	0	0	-
Toeristische logiesvormen	106	280	1.655	271	83	2.395
Woning van een particulier	72	65	180	42	16	375
Hotel	28	151	218	55	29	481
Pension, bed & breakfast	0	8	63	5	2	78
Appartement	0	0	16	0	0	16
Zomerhuisje, vakantiebungalow	4	12	376	3	0	395
Tent, bungalowtent	2	4	108	7	5	126
Caravan, vouwwagen, camper	0	21	674	61	32	788
Boot	0	0	0	97	0	97
Jeugdherberg, e.d.	0	20	20	0	0	40
Overige logiesvormen	0	0	0	0	0	-
Totaal	106	295	2.005	421	94	2.921

Bron: CBS, bewerking ECORYS.

2017						
Aantal overnachtingen (x 1.000)	Stad Utrecht	Amersfoort e.o.	Utrechtse Heuvelrug	Groene Hart	Kromme Rijn	Provincie Utrecht
Seizoensrecreatieve logiesvormen	7	4	396	186	1	594
Zomerhuisje, vakantiebungalow	7	0	34	61	1	103
Caravan, vouwwagen	0	4	320	74	0	398
Boot	0	0	32	52	0	84
Overige logiesvormen	0	0	9	0	0	9
Toeristische logiesvormen	228	153	1.049	286	99	1.815
Woning van een particulier	84	14	77	41	9	225
Hotel	114	197	132	69	43	555
Pension, bed & breakfast	9	3	2	6	3	23

2017						
Aantal overnachtingen (x 1.000)	Stad Utrecht	Amersfoort e.o.	Utrechtse Heuvelrug	Groene Hart	Kromme Rijn	Provincie Utrecht
Appartement	0	11	0	0	0	11
Zomerhuisje, vakantiebungalow	19	3	201	3	0	226
Tent, bungalowtent	0	0	93	5	2	101
Caravan, vouwwagen, camper	0	53	494	64	33	644
Boot	0	0	0	97	0	97
Jeugdherberg, e.d.	2	0	38	0	6	46
Overige logiesvormen	0	0	12	1	3	15
Totaal	235	285	1.445	473	100	2.537

Bron: CBS, bewerking ECORYS.

Aantal inkomende overnachtingen

Tabel B.4.4 Aantal overnachtingen inkomend toerisme

2004						
Overnachtingen (x 1.000)	Stad Utrecht	Amersfoort e.o.	Utrechtse Heuvelrug	Vecht en Plassen	Overig Utrecht	Provincie Utrecht
Hotel, pension	15	7	11	13	6	53
Tent, caravan, camper	1	1	5	0	1	8
Bungalow, zomerhuisje	0	0	38	1	0	40
Jeugd- en groepsaccommodatie	0	0	4	2	0	5
Totaal	16	9	59	16	7	106

Bron: CBS, bewerking ECORYS.

2006						
Overnachtingen (x 1.000)	Stad Utrecht	Amersfoort e.o.	Utrechtse Heuvelrug	Vecht en Plassen	Overig Utrecht	Provincie Utrecht
Hotel, pension	37	10	24	13	16	100
Tent, caravan, camper	1	1	15	4	2	23
Bungalow, zomerhuisje	0	1	49	0	0	51
Jeugd- en groepsaccommodatie	0	1	1	0	0	2
Totaal	39	12	89	17	18	176

Bron: CBS, bewerking ECORYS.

2009						
Overnachtingen (x 1.000)	Stad Utrecht	Amersfoort e.o.	Utrechtse Heuvelrug	Vecht en Plassen	Overig Utrecht	Provincie Utrecht
Hotel, pension	44	7	10	9	18	88
Tent, caravan, camper	0	5	13	2	4	24
Bungalow, zomerhuisje	0	0	50	1	0	52
Jeugd- en groepsaccommodatie	0	0	1	1	0	2
Totaal	44	13	74	12	22	165

Bron: CBS, bewerking ECORYS.

2011						
Overnachtingen (x 1.000)	Stad Utrecht	Amersfoort e.o.	Utrechtse Heuvelrug	Vecht en Plassen	Overig Utrecht	Provincie Utrecht
Hotel, pension	45	34	15	7	21	122
Tent, caravan, camper	0	0	21	1	5	28
Bungalow, zomerhuisje	0	1	50	0	0	52
Jeugd- en groepsaccommodatie	0	2	4	0	0	6
Totaal	45	37	90	9	26	208

Bron: CBS, bewerking ECORYS.

2013						
Overnachtingen (x 1.000)	Stad Utrecht	Amersfoort e.o.	Utrechtse Heuvelrug	Groene Hart	Kromme Rijn	Provincie Utrecht
Hotel, pension	137	6	3	4	2	152
Tent, caravan, camper	0	1	12	3	1	17
Bungalow, zomerhuisje	0	2	74	1	0	77
Jeugd- en groepsaccommodatie	0	0	7	0	0	7
Totaal	137	9	96	8	3	253

Bron: CBS, bewerking ECORYS.

2015						
Overnachtingen (x 1.000)	Stad Utrecht	Amersfoort e.o.	Utrechtse Heuvelrug	Groene Hart	Kromme Rijn	Provincie Utrecht
Hotel, pension	333	14	7	9	6	369
Tent, caravan, camper	0	0	8	2	1	11
Bungalow, zomerhuisje	0	1	34	0	0	35
Jeugd- en groepsaccommodatie	0	0	6	0	0	6
Totaal	333	16	55	12	6	421

Bron: CBS, bewerking ECORYS.

2017						
Overnachtingen (x 1.000)	Stad Utrecht	Amersfoort e.o.	Utrechtse Heuvelrug	Groene Hart	Kromme Rijn	Provincie Utrecht
Hotel, pension	213	54	21	8	4	300
Tent, caravan, camper	1	0	8	3	1	13
Bungalow, zomerhuisje	3	3	41	23	3	74
Jeugd- en groepsaccommodatie	1	0	1	0	5	7
Totaal	218	57	70	35	14	394

Bron: CBS, bewerking ECORYS.

Tabel B.4.5 Bestedingen tijdens vakanties van Nederlanders

Bestedingen (x mln. euro)	2004					
	Stad Utrecht	Amersfoort e.o.	Utrechtse Heuvelrug	Vecht en Plassen	Overig Utrecht	Provincie Utrecht
Seizoensrecreatieve logiesvormen	0,1	1,8	9,4	3,7	0,1	15,1
Zomerhuisje, vakantiebungalow	0,0	0,4	2,8	0,9	0,0	4,1
Caravan, vouwwagen	0,0	0,4	4,6	0,7	0,1	5,7
Boot	0,0	1,0	2,0	0,3	0,0	3,4
Overige logiesvormen	0,1	0,0	0,0	1,8	0,0	1,9
Toeristische logiesvormen	8,2	3,6	26,2	6,8	1,6	46,4
Woning van een particulier	1,2	0,7	2,2	1,0	0,1	5,1
Hotel	5,9	1,9	4,4	3,2	0,5	15,8
Pension, bed & breakfast	0,4	0,0	0,3	0,0	0,0	0,7
Appartement	0,0	0,0	0,0	0,0	0,0	0,0
Zomerhuisje, vakantiebungalow	0,0	0,0	6,8	0,0	0,0	6,8
Tent, bungalowtent	0,0	0,0	3,5	0,3	0,2	4,0
Caravan, vouwwagen, camper	0,3	0,2	5,1	2,0	0,6	8,3
Boot	0,0	0,0	0,0	0,0	0,2	0,2
Jeugdherberg, e.d.	0,4	0,5	3,2	0,0	0,0	4,1
Overige logiesvormen	0,0	0,3	0,7	0,4	0,0	1,4
Totaal	8,3	5,4	35,5	10,5	1,7	61,5

Bron: CBS, bewerking ECORYS.

Bestedingen (x mln. euro)	2006					
	Stad Utrecht	Amersfoort e.o.	Utrechtse Heuvelrug	Vecht en Plassen	Overig Utrecht	Provincie Utrecht
Seizoensrecreatieve logiesvormen	0,1	0,6	3,4	10,5	0,2	14,7
Zomerhuisje, vakantiebungalow	0,0	0,0	2,7	0,0	0,0	2,7
Caravan, vouwwagen	0,1	0,0	0,0	7,3	0,2	7,6
Boot	0,0	0,6	0,7	3,2	0,0	4,4
Overige logiesvormen	0,0	0,0	0,0	0,0	0,0	0,0
Toeristische logiesvormen	4,8	6,4	31,8	3,4	4,9	51,3
Woning van een particulier	0,7	0,6	0,8	0,4	0,7	3,2
Hotel	3,8	3,7	9,3	1,2	0,8	18,9
Pension, bed & breakfast	0,0	0,3	0,3	0,0	0,0	0,6
Appartement	0,0	0,0	0,7	0,0	0,0	0,7
Zomerhuisje, vakantiebungalow	0,3	1,2	5,3	0,7	0,5	8,1
Tent, bungalowtent	0,0	0,0	4,2	0,2	0,9	5,3
Caravan, vouwwagen, camper	0,0	0,0	6,2	0,8	1,4	8,4

2006						
Bestedingen (x mln. euro)	Stad Utrecht	Amersfoort e.o.	Utrechtse Heuvelrug	Vecht en Plassen	Overig Utrecht	Provincie Utrecht
Boot	0,0	0,0	0,0	0,0	0,2	0,2
Jeugdherberg, e.d.	0,0	0,2	3,9	0,0	0,0	4,0
Overige logiesvormen	0,0	0,5	1,1	0,0	0,4	2,0
Totaal	4,9	7,0	35,2	13,8	5,1	66,0

Bron: CBS, bewerking ECORYS.

2009						
Bestedingen (x mln. euro)	Stad Utrecht	Amersfoort e.o.	Utrechtse Heuvelrug	Vecht en Plassen	Overig Utrecht	Provincie Utrecht
Seizoensrecreatieve logiesvormen	0,3	1,3	2,5	3,1	0,0	7,1
Zomerhuisje, vakantiebungalow	0,3	0,0	1,0	1,8	0,0	3,1
Caravan, vouwwagen	0,0	0,4	1,4	0,6	0,0	2,4
Boot	0,0	0,9	0,0	0,7	0,0	1,6
Overige logiesvormen	0,0	0,0	0,0	0,0	0,0	0,0
Toeristische logiesvormen	3,0	5,3	20,9	4,7	4,8	38,8
Woning van een particulier	1,0	0,0	0,7	0,0	1,0	2,8
Hotel	1,1	3,2	5,6	0,9	1,4	12,1
Pension, bed & breakfast	0,0	0,0	0,7	0,0	0,4	1,1
Appartement	0,0	0,0	0,0	0,0	0,4	0,4
Zomerhuisje, vakantiebungalow	0,3	0,7	6,6	1,3	0,0	8,9
Tent, bungalowtent	0,0	0,4	2,3	0,7	0,0	3,4
Caravan, vouwwagen, camper	0,4	0,6	3,5	0,6	1,3	6,4
Boot	0,0	0,0	0,0	1,2	0,3	1,6
Jeugdherberg, e.d.	0,0	0,5	1,3	0,0	0,0	1,8
Overige logiesvormen	0,3	0,0	0,2	0,0	0,0	0,4
Totaal	3,3	6,6	23,4	7,8	4,8	45,9

Bron: CBS, bewerking ECORYS.

2011						
Bestedingen (x mln. euro)	Stad Utrecht	Amersfoort e.o.	Utrechtse Heuvelrug	Vecht en Plassen	Overig Utrecht	Provincie Utrecht
Seizoensrecreatieve logiesvormen	0,6	0,1	2,6	0,4	0,5	4,3
Zomerhuisje, vakantiebungalow	0,3	0,0	0,1	0,0	0,0	0,4
Caravan, vouwwagen	0,3	0,0	2,6	0,3	0,4	3,5
Boot	0,0	0,1	0,0	0,1	0,1	0,4
Overige logiesvormen	0,0	0,0	0,0	0,0	0,0	0,0
Toeristische logiesvormen	5,1	6,9	26,8	1,9	5,3	46,0
Woning van een particulier	0,8	0,8	1,4	0,6	1,9	5,3
Hotel	2,6	4,8	7,8	0,4	1,6	17,3
Pension, bed & breakfast	0,0	0,1	0,1	0,0	0,0	0,3

2011						
Bestedingen (x mln. euro)	Stad Utrecht	Amersfoort e.o.	Utrechtse Heuvelrug	Vecht en Plassen	Overig Utrecht	Provincie Utrecht
Appartement	0,0	0,0	0,0	0,0	0,0	0,0
Zomerhuisje, vakantiebungalow	0,4	0,3	5,8	0,0	0,0	6,5
Tent, bungalowtent	0,0	0,0	2,7	0,6	0,4	3,7
Caravan, vouwwagen, camper	0,0	0,4	7,0	0,3	1,4	9,1
Boot	1,0	0,0	0,0	0,0	0,0	1,0
Jeugdherberg, e.d.	0,0	0,5	2,0	0,0	0,0	2,5
Overige logiesvormen	0,3	0,0	0,0	0,0	0,0	0,3
Totaal	5,7	7,0	29,4	2,3	5,8	50,2

Bron: CBS, bewerking ECORYS.

2013						
Bestedingen (x mln. euro)	Stad Utrecht	Amersfoort e.o.	Utrechtse Heuvelrug	Groene Hart	Kromme Rijn	Provincie Utrecht
Seizoensrecreatieve logiesvormen	0,4	0,3	4,6	1,0	0,0	6,3
Zomerhuisje, vakantiebungalow	0,0	0,1	1,7	0,0	0,0	1,8
Caravan, vouwwagen	0,4	0,1	2,9	0,7	0,0	4,2
Boot	0,0	0,0	0,0	0,3	0,0	0,3
Overige logiesvormen	0,0	0,0	0,0	0,0	0,0	0,0
Toeristische logiesvormen	13,5	7,4	38,7	9,8	2,7	72,1
Woning van een particulier	2,3	1,0	3,9	0,7	0,2	8,1
Hotel	7,1	5,3	14,7	3,5	1,1	31,9
Pension, bed & breakfast	0,0	0,0	1,2	0,2	0,1	1,5
Appartement	0,0	0,0	1,2	0,2	0,1	1,5
Zomerhuisje, vakantiebungalow	3,6	0,3	6,5	0,1	0,0	10,5
Tent, bungalowtent	0,5	0,5	1,0	0,9	0,0	3,0
Caravan, vouwwagen, camper	0,0	0,3	8,8	1,9	0,7	11,6
Boot	0,0	0,0	0,0	1,0	0,0	1,0
Jeugdherberg, e.d.	0,0	0,0	0,3	0,0	0,0	0,3
Overige logiesvormen	0,0	0,0	0,9	1,4	0,4	2,7
Totaal	14,0	7,7	43,3	10,8	2,7	78,4

Bron: CBS, bewerking ECORYS.

2015						
Bestedingen (x mln. euro)	Stad Utrecht	Amersfoort e.o.	Utrechtse Heuvelrug	Groene Hart	Kromme Rijn	Provincie Utrecht
Seizoensrecreatieve logiesvormen	0,0	0,2	4,7	1,4	0,1	6,4
Zomerhuisje, vakantiebungalow	0,0	0,0	0,2	0,1	0,0	0,3
Caravan, vouwwagen	0,0	0,0	4,5	0,5	0,1	5,1
Boot	0,0	0,2	0,0	0,8	0,0	1,0

2015						
Bestedingen (x mln. euro)	Stad Utrecht	Amersfoort e.o.	Utrechtse Heuvelrug	Groene Hart	Kromme Rijn	Provincie Utrecht
Overige logiesvormen	0,0	-	0,0	0,0	0,0	-
Toeristische logiesvormen	5,0	13,7	53,5	8,5	3,0	83,7
Woning van een particulier	1,1	1,3	3,2	1,2	0,4	7,2
Hotel	3,5	10,6	14,2	3,8	1,5	33,6
Pension, bed & breakfast	0,0	0,6	4,2	0,9	0,1	5,8
Appartement	0,0	-	0,3	0,0	0,0	0,3
Zomerhuisje, vakantiebungalow	0,2	0,4	11,5	0,0	0,0	12,1
Tent, bungalowtent	0,3	0,2	4,7	0,2	0,1	5,5
Caravan, vouwwagen, camper	0,0	0,4	13,2	1,5	0,8	15,9
Boot	0,0	-	0,0	0,9	0,0	0,9
Jeugdherberg, e.d.	0,0	0,3	2,3	0,0	0,0	2,6
Overige logiesvormen	0,0	-	0,0	0,0	0,0	-
Totaal	5,0	14,0	58,2	9,9	3,1	90,2

Bron: CBS, bewerking ECORYS.

2017						
Bestedingen (x mln. euro)	Stad Utrecht	Amersfoort e.o.	Utrechtse Heuvelrug	Groene Hart	Kromme Rijn	Provincie Utrecht
Seizoensrecreatieve logiesvormen	0,0	0,0	1,7	2,4	0,1	4,2
Zomerhuisje, vakantiebungalow	0,0	0,0	0,2	0,9	0,1	1,3
Caravan, vouwwagen	0,0	0,0	1,5	0,6	0,0	2,1
Boot	0,0	0,0	0,0	0,8	0,0	0,9
Overige logiesvormen	0,0	0,0	0,0	0,0	0,0	0,0
Toeristische logiesvormen	12,6	7,2	28,7	11,1	4,5	64,1
Woning van een particulier	0,8	0,7	2,0	1,6	0,5	5,6
Hotel	10,1	18,5	8,3	5,3	2,3	44,5
Pension, bed & breakfast	1,1	0,3	0,1	0,8	0,2	2,6
Appartement	0,0	0,7	0,0	0,0	0,0	0,7
Zomerhuisje, vakantiebungalow	0,2	0,1	5,5	0,1	0,0	6,0
Tent, bungalowtent	0,0	0,0	1,9	0,2	0,1	2,2
Caravan, vouwwagen, camper	0,0	1,1	9,0	1,4	0,9	12,4
Boot	0,0	0,0	0,0	1,7	0,1	1,8
Jeugdherberg, e.d.	0,3	0,0	1,7	0,0	0,2	2,3
Overige logiesvormen	0,0	0,0	0,1	0,0	0,1	0,2
Totaal	12,7	21,4	30,4	13,5	4,6	82,5

Bron: CBS, bewerking ECORYS.

Tabel B.4.6 Bestedingen inkomend toerisme

Bestedingen (x mln. euro)	2004					
	Stad Utrecht	Amersfoort e.o.	Utrechtse Heuvelrug	Vecht en Plassen	Overig Utrecht	Provincie Utrecht
Hotel, pension	1,9	0,9	1,4	1,6	0,7	6,5
Tent, caravan, camper	0,0	0,1	0,2	0,0	0,0	0,3
Bungalow, zomershuisje	0,0	0,0	2,2	0,1	0,0	2,3
Jeugd- en groepsaccommodatie	0,0	0,0	0,2	0,1	0,0	0,3
Totaal	1,9	0,9	4,1	1,8	0,8	9,5

Bron: CBS, bewerking ECORYS.

Bestedingen (x mln. euro)	2006					
	Stad Utrecht	Amersfoort e.o.	Utrechtse Heuvelrug	Vecht en Plassen	Overig Utrecht	Provincie Utrecht
Hotel, pension	4,3	1,2	2,8	1,5	1,8	11,6
Tent, caravan, camper	0,1	0,0	0,6	0,1	0,1	0,9
Bungalow, zomershuisje	0,0	0,1	2,7	0,0	0,0	2,8
Jeugd- en groepsaccommodatie	0,0	0,0	0,1	0,0	0,0	0,1
Totaal	4,4	1,3	6,1	1,7	1,9	15,4

Bron: CBS, bewerking ECORYS.

Bestedingen (x mln. euro)	2009					
	Stad Utrecht	Amersfoort e.o.	Utrechtse Heuvelrug	Vecht en Plassen	Overig Utrecht	Provincie Utrecht
Hotel, pension	5,7	1,0	1,3	1,2	2,3	11,4
Tent, caravan, camper	0,0	0,2	0,6	0,1	0,2	1,1
Bungalow, zomershuisje	0,0	0,0	3,1	0,1	0,0	3,2
Jeugd- en groepsaccommodatie	0,0	0,0	0,1	0,0	0,0	0,1
Totaal	5,8	1,2	5,0	1,4	2,5	15,8

Bron: CBS, bewerking ECORYS.

Bestedingen (x mln. euro)	2011					
	Stad Utrecht	Amersfoort e.o.	Utrechtse Heuvelrug	Vecht en Plassen	Overig Utrecht	Provincie Utrecht
Hotel, pension	6,3	4,6	2,1	1,0	2,9	16,8
Tent, caravan, camper	0,0	0,0	1,0	0,1	0,3	1,3
Bungalow, zomershuisje	0,0	0,1	3,2	0,0	0,0	3,3
Jeugd- en groepsaccommodatie	0,0	0,1	0,3	0,0	0,0	0,4
Totaal	6,3	4,9	6,6	1,0	3,1	21,9

Bron: CBS, bewerking ECORYS.

2013						
Bestedingen (x mln. euro)	Stad	Amersfoort	Utrechtse	Groene	Kromme	Provincie
	Utrecht	e.o.	Heuvelrug	Hart	Rijn	Utrecht
Hotel, pension	19,5	0,8	0,4	0,5	0,3	21,6
Tent, caravan, camper	0,0	0,0	0,6	0,2	0,0	0,8
Bungalow, zomershuisje	0,0	0,1	5,0	0,0	0,0	5,2
Jeugd- en groepsaccommodatie	0,0	0,0	0,5	0,0	0,0	0,5
Totaal	19,5	1,0	6,5	0,7	0,4	28,1

Bron: CBS, bewerking ECORYS.

2015						
Bestedingen (x mln. euro)	Stad	Amersfoort	Utrechtse	Groene	Kromme	Provincie
	Utrecht	e.o.	Heuvelrug	Hart	Rijn	Utrecht
Hotel, pension	35,9	1,5	0,8	1,0	0,6	39,8
Tent, caravan, camper	0,0	0,0	0,3	0,1	0,0	0,4
Bungalow, zomershuisje	0,0	0,0	1,7	0,0	0,0	1,8
Jeugd- en groepsaccommodatie	0,0	0,0	0,3	0,0	0,0	0,3
Totaal	35,9	1,6	3,1	1,1	0,6	42,3

Bron: CBS, bewerking ECORYS.

2017						
Bestedingen (x mln. euro)	Stad	Amersfoort	Utrechtse	Groene	Kromme	Provincie
	Utrecht	e.o.	Heuvelrug	Hart	Rijn	Utrecht
Hotel, pension	26,4	8,4	12,1	1,0	0,6	48,5
Tent, caravan, camper	0,0	0,0	0,3	0,1	0,0	0,5
Bungalow, zomershuisje	0,2	0,2	2,4	0,7	0,2	3,6
Jeugd- en groepsaccommodatie	0,1	0,0	0,1	0,0	0,3	0,4
Totaal	26,7	8,6	14,8	1,8	1,1	53,0

Bron: CBS, bewerking ECORYS.

Zakelijk toerisme

Aantal zakelijke overnachtingen

Tabel B.4.7 Aantal zakelijke overnachtingen

Overnachtingen (x 1.000)	2004	2006	2009	2011	2013	2015	2017
Stad Utrecht	414	397	355	485	321	305	385
Amersfoort e.o.	207	169	207	294	250	240	304
Utrechtse Heuvelrug	302	300	302	413	301	290	371
Vecht en Plassen	63	63	73	85	-	-	-
Overig Utrecht	87	148	185	213	-	-	-
Groene Hart	-	-	-	-	198	183	225
Kromme Rijn	-	-	-	-	68	65	82
Provincie Utrecht	1.073	1.077	1.122	1.490	1.138	1.083	1.367

Bron: CBS, bewerking ECORYS.

Bestedingen zakelijk toerisme

Tabel B.4.8 Bestedingen zakelijk toerisme

Bestedingen (x mln. euro)	2004					
	Stad Utrecht	Amersfoort e.o.	Utrechtse Heuvelrug	Vecht en Plassen	Overig Utrecht	Provincie Utrecht
Eendaags	459,3	74,2	230,3	35,0	236,7	1.035,5
Meerdaags	70,8	34,5	50,1	10,5	14,5	180,4
Totaal	530,1	108,7	280,4	45,4	251,2	1.215,9

Bestedingen (x mln. euro)	2006					
	Stad Utrecht	Amersfoort e.o.	Utrechtse Heuvelrug	Vecht en Plassen	Overig Utrecht	Provincie Utrecht
Eendaags	493,3	76,6	239,6	37,0	247,3	1.093,7
Meerdaags	66,0	27,1	47,2	10,4	24,4	175,1
Totaal	559,2	103,7	286,8	47,4	271,7	1.268,8

Bron: CBS, bewerking ECORYS.

Bestedingen (x mln. euro)	2009					
	Stad Utrecht	Amersfoort e.o.	Utrechtse Heuvelrug	Vecht en Plassen	Overig Utrecht	Provincie Utrecht
Eendaags	531,6	80,9	251,7	38,9	253,9	1.157,0
Meerdaags	60,4	33,5	47,6	12,3	31,6	185,3
Totaal	592,0	114,5	299,2	51,1	285,5	1.342,3

Bron: CBS, bewerking ECORYS.

Bestedingen (x mln. euro)	2011					
	Stad Utrecht	Amersfoort e.o.	Utrechtse Heuvelrug	Vecht en Plassen	Overig Utrecht	Provincie Utrecht
Eendaags	552,9	83,9	263,7	39,9	260,8	1.201,2
Meerdaags	85,6	50,9	68,2	14,3	37,0	255,9
Totaal	638,5	134,8	331,9	54,2	297,8	1.457,2

Bron: CBS, bewerking ECORYS.

Bestedingen (x mln. euro)	2013					
	Stad Utrecht	Amersfoort e.o.	Utrechtse Heuvelrug	Groene Hart	Kromme Rijn	Provincie Utrecht
Eendaags	554,4	84,1	264,4	252,8	48,6	1.237,3
Meerdaags	52,7	43,2	46,9	34,2	12,3	189,3
Totaal	607,1	127,3	311,2	287,0	60,9	1.426,6

Bron: CBS, bewerking ECORYS.

Bestedingen (x mln. euro)	2015					
	Stad Utrecht	Amersfoort e.o.	Utrechtse Heuvelrug	Groene Hart	Kromme Rijn	Provincie Utrecht
Eendaags	607,4	93,4	289,8	272,4	53,6	1.316,5
Meerdaags	45,2	35,9	42,4	27,4	9,8	160,7
Totaal	652,6	129,3	332,3	299,7	63,4	1.477,2

Bron: CBS, bewerking ECORYS.

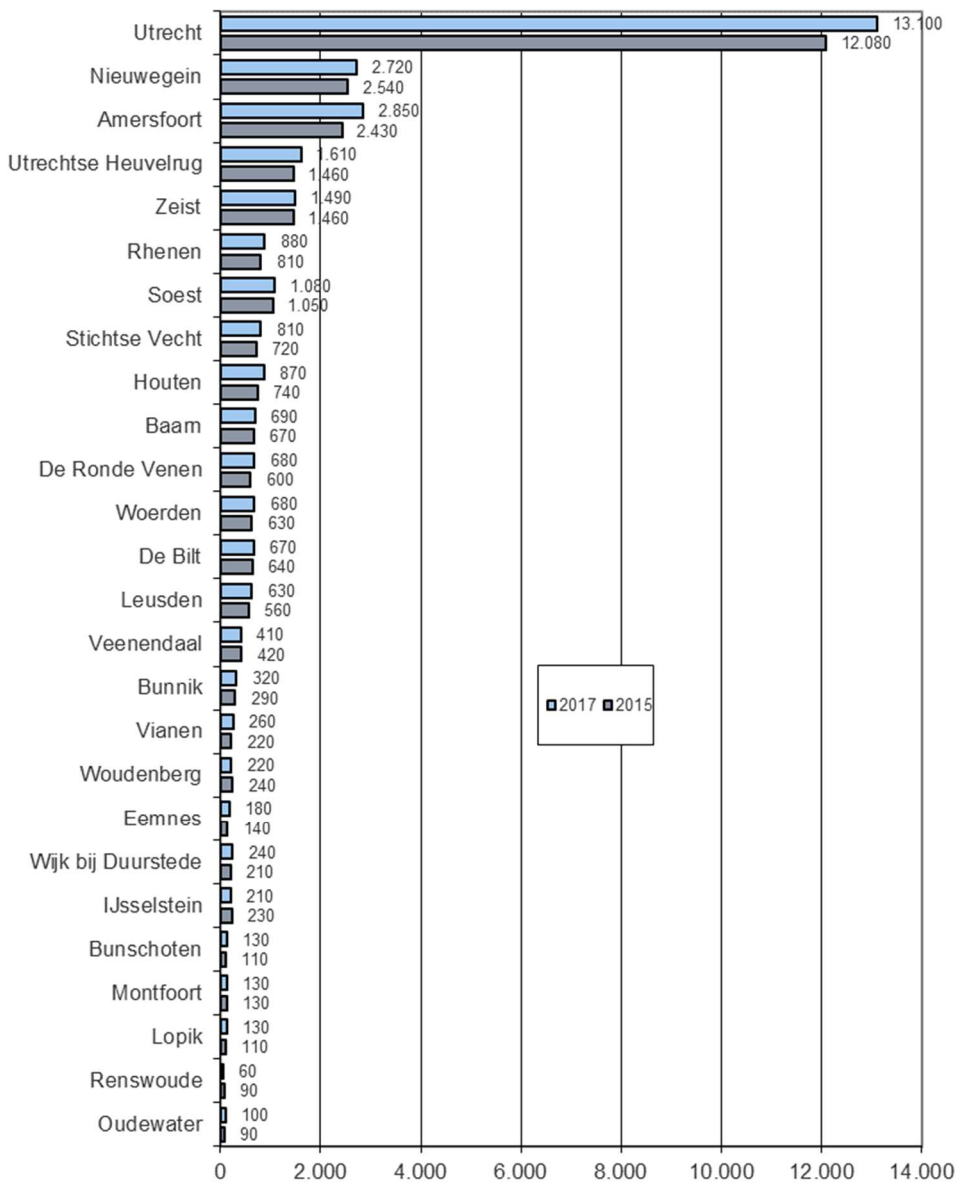
2017						
Bestedingen (x mln. euro)	Stad Utrecht	Amersfoort e.o.	Utrechtse Heuvelrug	Groene Hart	Kromme Rijn	Provincie Utrecht
Eendaags	660,8	101,0	315,4	294,7	59,0	1.430,9
Meerdaags	59,0	43,9	52,0	16,7	5,6	177,2
Totaal	719,8	144,9	367,4	311,4	64,6	1.608,1

Bron: CBS, bewerking ECORYS.

Bijlage 5 Uitsplitsingen per gemeente

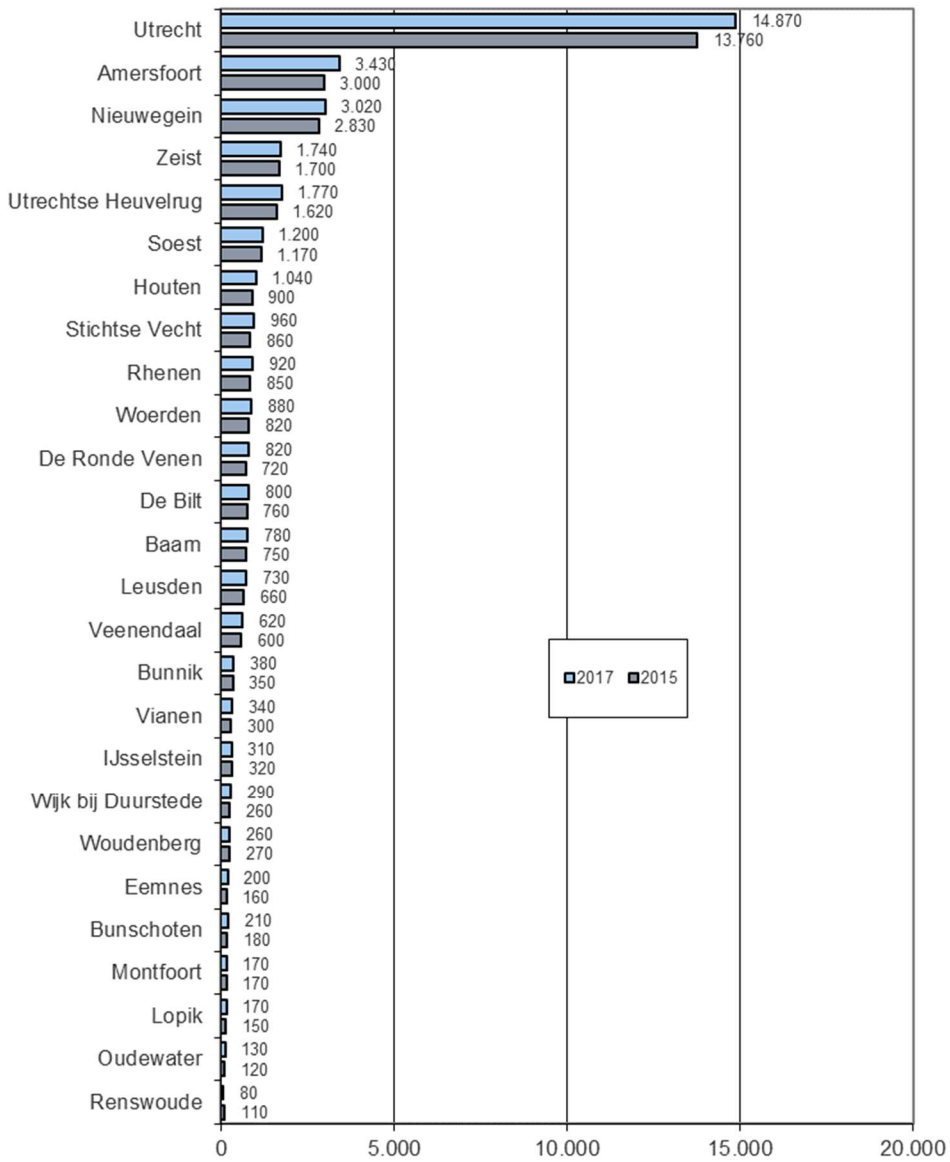
In deze bijlage worden kerncijfers voor de economische betekenis van de toeristisch-recreatieve sector op gemeentelijk niveau gepresenteerd.

Directe werkgelegenheid (voltijdbanen)



Bron: Ecorys (2018)

Totale werkgelegenheid (voltijdbanen)



Bron: Ecorys (2018)

Bijlage 6 Uitwerkingen R&T-sector volgens landelijke standaard

Werkgelegenheid volgens landelijke standaard R&T

Tabel B.6.1 Werkgelegenheid R&T-sector in de provincie Utrecht en op nationaal niveau in 2017 (in banen)

R&T-sector	Provincie Utrecht (aantal banen)	Nederland (aantal banen)	Aandeel Provincie Utrecht (in %)
Cultuur, recreatie en amusement	5.050	67.260	7,5%
Detailhandel/groothandel	1.150	16.240	7,1%
Horeca	22.350	294.030	7,6%
Logiesverstrekking	4.460	82.240	5,4%
Overig	2.810	40.700	6,9%
Sport	2.600	33.190	7,8%
Vervoer	2.320	38.550	6,0%
Totaal R&T-sector	40.740	572.180	7,1%
<i>Watersport (deelsector!)</i>	470	13880	3,4%

Bron: LISA, 2017.

Tabel B.6.2 Werkgelegenheid R&T-sector per gemeente in 2017 (in banen)

Gemeente	Aantal banen	Aandeel in totaal aantal banen provincie Utrecht (in %)
Amersfoort	4.920	12%
Baarn	950	2%
Bunnik	660	2%
Bunschoten	420	1%
De Bilt	1.010	2%
De Ronde Venen	970	2%
Eemnes	240	1%
Houten	1.550	4%
IJsselstein	800	2%
Leusden	690	2%
Lopik	160	0%
Montfoort	250	1%
Nieuwegein	1.510	4%
Oudewater	190	0%
Renswoude	150	0%
Rhenen	970	2%
Soest	1.260	3%
Stichtse Vecht	1.730	4%
Utrecht	14.550	36%
Utrechtse Heuvelrug	1.450	4%
Veenendaal	1.630	4%
Vianen	780	2%
Wijk bij Duurstede	400	1%

Woerden	1.310	3%
Woudenberg	280	1%
Zeist	1.920	5%
Totaal Provincie Utrecht	40.740	100%

Bron: LISA, 2017.

Over Ecorys

Ecorys is een toonaangevend internationaal onderzoeks- en adviesbureau dat zich richt op de belangrijkste maatschappelijke uitdagingen. Door middel van uitmuntend, op onderzoek gebaseerd advies, helpen wij publieke en private klanten bij het maken en uitvoeren van gefundeerde beslissingen die leiden tot een betere samenleving. Wij helpen opdrachtgevers met grondige analyses, inspirerende ideeën en praktische oplossingen voor complexe markt-, beleids- en managementvraagstukken.

Onze bedrijfsgeschiedenis begon in 1929, toen een aantal Nederlandse zakenlieden van wat nu beter bekend is als de Erasmus Universiteit, het Nederlands Economisch Instituut (NEI) oprichtten. Het doel van dit gerenommeerde instituut was om een brug te slaan tussen het bedrijfsleven en de wereld van economisch onderzoek. Het NEI is in 2000 uitgegroeid tot Ecorys.

Door de jaren heen heeft Ecorys zich verspreid over de wereld met kantoren in Europa, Afrika, het Midden-Oosten en Azië. Wij werven personeel met verschillende culturele achtergronden en expertises, omdat wij ervan overtuigd zijn dat mensen met uiteenlopende eigenschappen een meerwaarde kunnen bieden voor ons bedrijf en onze klanten.

Ecorys excelleert in zeven werkgebieden:

- Economic growth;
- Social policy;
- Natural resources;
- Regions & Cities;
- Transport & Infrastructure;
- Public sector reform;
- Security & Justice.

Ecorys biedt een duidelijk aanbod aan producten en diensten:

- voorbereiding en formulering van beleid;
- programmamanagement;
- communicatie;
- capaciteitsopbouw (overheden);
- monitoring en evaluatie.

Wij hechten waarde aan onze onafhankelijkheid, onze integriteit en onze partners. Ecorys geeft om het milieu en heeft een actief maatschappelijk verantwoord ondernemingsbeleid, gericht op meerwaarde voor de samenleving en de markt. Ecorys is in het bezit van een ISO14001-certificaat dat wordt ondersteund door al onze medewerkers.

Deze uitgave is eveneens als download
beschikbaar op

www.provincie-utrecht.nl

(onder thema Vrije Tijd)



Postbus 4175
3006 AD Rotterdam
Nederland

Watermanweg 44
3067 GG Rotterdam
Nederland

T 010 453 88 00
F 010 453 07 68
E netherlands@ecorys.com
K.v.K. nr. 24316726

W www.ecorys.nl

Sound analysis, inspiring ideas

